

PRINCIPALES INDICADORES DE LA ACTIVIDAD ECONÓMICA Y FINANCIERA DEL ESTADO

RESUMEN INFORMATIVO MENSUAL

AVANCE



MINISTERIO
DE ECONOMÍA
Y HACIENDA

IGAE

INTERVENCIÓN GENERAL DE LA
ADMINISTRACIÓN DEL ESTADO

INDICE

Déficit o superávit del Estado	3
--------------------------------	---

CONTABILIDAD DE CAJA

Déficit o superávit de caja	4
Ingresos no financieros	6
Pagos no financieros	8
Necesidad o capacidad de endeudamiento y su financiación	10

CONTABILIDAD NACIONAL

Necesidad o capacidad de financiación	12
Recursos no financieros	14
Empleos no financieros	15

SERIE MENSUAL

Principales indicadores en términos de contabilidad de caja	16
Principales indicadores en términos de contabilidad nacional	17

NOTAS METODOLÓGICAS	18
----------------------------	-----------

Estos INDICADORES, así como los principales informes económicos y publicaciones referidas a la contabilidad nacional y de caja, se difunden en la dirección de INTERNET
<http://www.igae.meh.es>

Imprime: Oficialía Mayor del Ministerio de Hacienda
Sección de Reprografía y Distribución

NIPO: 601-05-081-0

SALDO DE LAS OPERACIONES NO FINANCIERAS DEL ESTADO

A FINALES DEL MES DE JUNIO DE 2005

.....

	2004	2005

EN MILLONES DE EUROS		
Déficit (-) o superávit (+) de caja	-6.737	-3.503
Necesidad (-) o capacidad (+) de financiación	-5.348	-1.194
Saldo primario (en términos de contabilidad nacional)	2.171	6.053
 EN PORCENTAJE DEL PIB		
Déficit (-) o superávit (+) de caja	-0,80	-0,39
Necesidad (-) o capacidad (+) de financiación	-0,64	-0,13
Saldo primario (en términos de contabilidad nacional)	0,26	0,68
 <i>Pro-memoria</i>		
.....		
PIB utilizado	837.557	895.900

DÉFICIT (-) O SUPERÁVIT (+) DE CAJA NO FINANCIERO DEL ESTADO

CONTABILIDAD DE CAJA

En millones de EUROS y porcentaje del PIB

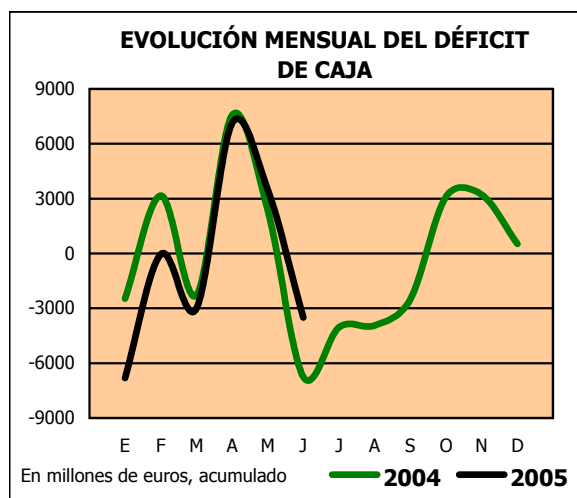
	En el mes de JUNIO			ACUMULADO a fin de mes		
	2004	2005	%	2004	2005	%
* En millones de EUROS						
Ingresos no financieros	781	2.406	208,1	47.670	55.775	17,0
Pagos no financieros	9.889	9.398	-5,0	54.407	59.278	9,0
DÉFICIT (-) O SUPERÁVIT (+) DE CAJA	-9.108	-6.992	-23,2	-6.737	-3.503	-48,0

	En el mes de JUNIO			ACUMULADO a fin de mes		
	2004	2005	%	2004	2005	%
* En porcentaje del PIB						
Ingresos no financieros	0,09	0,29	-	5,69	6,23	-
Pagos no financieros	1,18	1,05	-	6,50	6,62	-
DÉFICIT (-) O SUPERÁVIT (+) DE CAJA	-1,09	-0,78	-	-0,80	-0,39	-

Al finalizar el primer semestre del año, las operaciones no financieras del Estado han dado lugar a un déficit de caja de 3.503 millones de euros, cifra inferior en un 48,0% a la del mismo período del año anterior. En términos del PIB, este déficit representa el 0,39%, frente al 0,80% de 2004.

Los ingresos recaudados han aumentado en un 17,0% en comparación con los de finales de junio de 2004, presentando una cifra de 55.775 millones de euros. En esta cifra ya se han descontado los ingresos correspondientes a los entes territoriales por el Acuerdo de financiación de las Comunidades Autónomas y la Ley 51/2002 de Reforma de la Ley Reguladora de las Haciendas Locales, que en estos seis meses han ascendido a 20.601 millones de euros, un 8,3% superiores a los del año anterior. De acuerdo con esto, la recaudación total del Estado habría alcanzado la cifra de 76.376 millones de euros, superior en un 14,5% a la de 2004.

Los pagos no financieros han ascendido a 59.278 millones, con una tasa de crecimiento del 9%. Este porcentaje recoge el efecto de la liquidación de las obligaciones pendientes del presupuesto de 2004 así como el efecto del incremento de los pagos por intereses en un 12,6%, si se consideran solo los pagos correspondientes al presupuesto del año en curso, o en un 21,2% si se considera la totali-



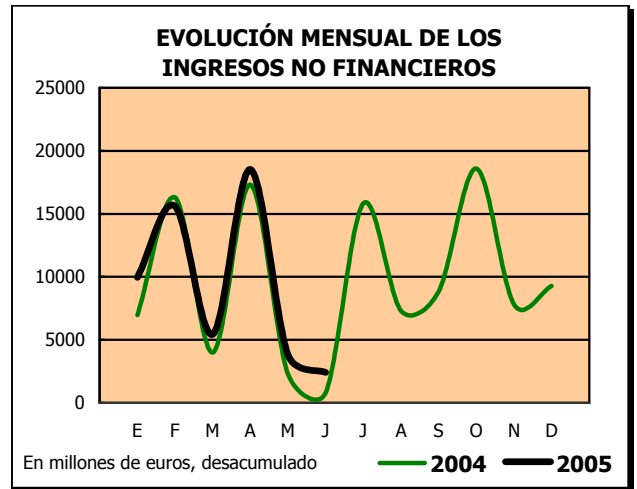
dad de los pagos, aumento que tiene su origen en el distinto calendario de vencimientos de la deuda. Si se descuentan de los pagos la cifra total de intereses, que ha ascendido a 9.257 millones, el superávit primario se situaría en 5.754 millones de euros, muy superior al de 901 millones registrado en el año anterior. En términos del PIB este saldo primario positivo representa el 0,64%.

INGRESOS NO FINANCIEROS

En el mes de junio de 2005 los ingresos no financieros del Estado ascienden a 2.406 millones de euros, cifra que supera en 1.625 millones de euros la de igual mes del año anterior, debido al aumento de los ingresos impositivos en 856 millones de euros, así como del resto de ingresos no financieros en 769 millones de euros.

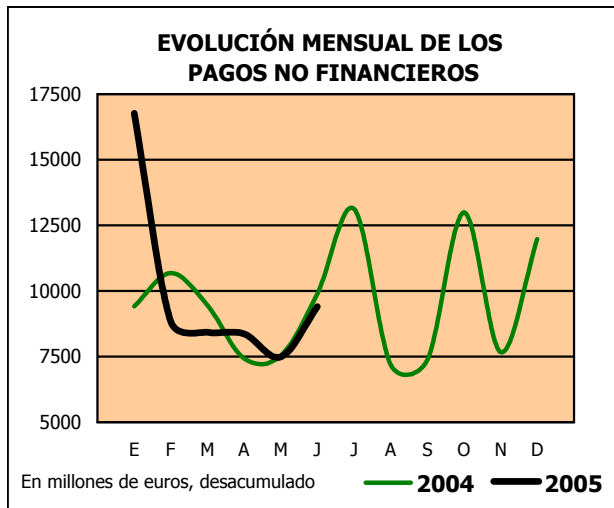
En el aumento del IRPF en 494 millones de euros, incide el descenso de las devoluciones en un 3,2%, así como la agilización en el ingreso de retenciones del trabajo correspondiente a otras Administraciones públicas. El Impuesto de Sociedades aumenta un 28,8%, como consecuencia de las menores devoluciones realizadas.

El IVA crece un 56,6% , afectado igualmente por el descenso de las devoluciones ya que, en términos brutos y antes de deducir la participación de las Administraciones territoriales, el IVA crece en este mes un 7,1%. Los Impuestos Especiales experimentan un descenso del 29,2% debido, esencialmente, a la caída en un 63,6% del Impuesto sobre las Labores del Tabaco, como consecuencia del acaparamiento producido en el mes de junio del año anterior en los días previos a la subida de precios.



El aumento del resto de ingresos no financieros se debe, principalmente, a los mayores ingresos por diferencias de cambio en operaciones de endeudamiento y entre valores de reembolso y emisión de deuda pública, que ascienden a 439 y 129 millones de euros, respectivamente, así como por el aumento de los fondos recibidos del Presupuesto Comunitario.

PAGOS NO FINANCIEROS



Los pagos por operaciones no financieras realizados por el Estado durante el primer semestre de 2005 se elevan a 59.278 millones de euros, 4.871 millones más que en 2004. Las operaciones corrientes, con 52.400 millones de euros, aumentan un 9,0%. Las operaciones de capital, con 6.878 millones de euros, suben un 8,4%.

Las transferencias corrientes crecen un 7,6% hasta situarse en 31.344 millones de euros, debido al aumento de las transferencias a Comunidades Autónomas, que pasan de 12.879 millones de euros en 2004 a 14.083 millones de euros en 2005, y a la aportación española al Presupuesto General de la Unión Europea que se sitúa en 4.993 millones de euros, un 19,4% más que en 2004, debido a un distinto ritmo en el pago de mensualidades por recurso PNB con respecto a 2004. Por su parte, las transferencias a Corporaciones Locales disminuyen un 1,5%, hasta alcanzar los 5.726 millones de euros.

Los gastos de personal aumentan un 7,4%, alcanzando 10.217 millones de euros. Los gastos financieros se sitúan en 9.257 millones de euros, 1.619 millones de euros más que en 2004, como consecuencia de un cambio en el calendario de vencimiento de los intereses de la deuda.

Las inversiones reales crecen un 12,1%, hasta alcanzar 3.709 millones de euros, de los que 2.935 millones están destinados a inversiones civiles y los restantes 774 millones corresponden a inversión del Ministerio de Defensa. Finalmente, las transferencias de capital, con 3.169 millones de euros, aumentan un 4,4%.

INGRESOS NO FINANCIEROS EN CAJA

En millones de EUROS

	En el mes de JUNIO						% Variación	
	2004			2005			2005/2004	
	Estado	CCAA CCLL	Total	Estado	CCAA CCLL	Total	Estado	Total
IMPUESTOS DIRECTOS Y COTIZACIONES SOCIALES	-198	1.272	1.074	362	1.367	1.729	-	61,0
- Renta de personas físicas	-562	1.272	710	-68	1.367	1.299	-87,9	83,0
- Renta de sociedades	208	-	208	268	-	268	28,8	28,8
- Renta de no residentes	75	-	75	86	-	86	14,7	14,7
- Cuota de derechos pasivos	77	-	77	73	-	73	-5,2	-5,2
- Otros	4	-	4	3	-	3	-25,0	-25,0
IMPUESTOS INDIRECTOS	210	1.899	2.109	506	2.066	2.572	141,0	22,0
- Impuesto sobre el valor añadido (IVA)	-1.010	1.263	253	-438	1.402	964	-56,6	281,0
* Importaciones	1.134	-	1.134	651	-	651	-42,6	-42,6
* Operaciones interiores	-2.144	1.263	-881	-1.089	1.402	313	-49,2	-
- Impuestos especiales	999	636	1.635	707	664	1.371	-29,2	-16,1
* Alcohol y bebidas derivadas	40	30	70	31	29	60	-22,5	-14,3
* Cerveza	13	7	20	12	9	21	-7,7	5,0
* Productos intermedios	1	1	2	1	-	1	-	-50,0
* Labores del Tabaco	462	191	653	168	201	369	-63,6	-43,5
* Hidrocarburos	485	341	826	503	354	857	3,7	3,8
* Determinados medios de transporte	-	-	-	-	-	-	-	-
* Electricidad	-2	66	64	-8	71	63	300,0	-1,6
- Impuesto sobre primas de seguro	102	-	102	110	-	110	7,8	7,8
- Tráfico exterior	108	-	108	116	-	116	7,4	7,4
- Otros	11	-	11	11	-	11	-	-
TASAS, PRECIOS PÚBLICOS Y OTROS INGRESOS	136	-	136	758	-	758	457,4	457,4
TRANSFERENCIAS CORRIENTES	289	-	289	355	-	355	22,8	22,8
INGRESOS PATRIMONIALES	41	-	41	76	-	76	85,4	85,4
ENAJENACIÓN DE INVERSIONES REALES	7	-	7	7	-	7	-	-
TRANSFERENCIAS DE CAPITAL	163	-	163	272	-	272	66,9	66,9
Otros ingresos sin clasificar	133	-	133	70	-	70	-47,4	-47,4
TOTAL INGRESOS NO FINANCIEROS	781	3.171	3.952	2.406	3.433	5.839	208,1	47,7

INGRESOS NO FINANCIEROS EN CAJA

En millones de EUROS

	ACUMULADO a fin de mes: JUNIO							
	2004			2005			% Variación 2005/2004	
	Estado	CCAA CCLL	Total	Estado	CCAA CCLL	Total	Estado	Total
IMPUESTOS DIRECTOS Y COTIZACIONES SOCIALES	19.337	7.629	26.966	23.593	8.207	31.800	22,0	17,9
- Renta de personas físicas	13.608	7.629	21.237	16.573	8.207	24.780	21,8	16,7
- Renta de sociedades	4.587	-	4.587	6.012	-	6.012	31,1	31,1
- Renta de no residentes	770	-	770	589	-	589	-23,5	-23,5
- Cuota de derechos pasivos	362	-	362	402	-	402	11,0	11,0
- Otros	10	-	10	17	-	17	70,0	70,0
IMPUESTOS INDIRECTOS	21.385	11.393	32.778	25.418	12.394	37.812	18,9	15,4
- Impuesto sobre el valor añadido (IVA)	15.214	7.580	22.794	19.320	8.411	27.731	27,0	21,7
* Importaciones	6.081	-	6.081	5.827	-	5.827	-4,2	-4,2
* Operaciones interiores	9.133	7.580	16.713	13.493	8.411	21.904	47,7	31,1
- Impuestos especiales	4.960	3.813	8.773	4.732	3.983	8.715	-4,6	-0,7
* Alcohol y bebidas derivadas	248	175	423	272	177	449	9,7	6,1
* Cerveza	54	46	100	53	49	102	-1,9	2,0
* Productos intermedios	5	4	9	4	4	8	-20,0	-11,1
* Labores del Tabaco	1.772	1.144	2.916	1.548	1.209	2.757	-12,6	-5,5
* Hidrocarburos	2.868	2.049	4.917	2.853	2.117	4.970	-0,5	1,1
* Determinados medios de transporte	1	-	1	-	-	-	-	-
* Electricidad	12	395	407	2	427	429	-83,3	5,4
- Impuesto sobre primas de seguro	614	-	614	660	-	660	7,5	7,5
- Tráfico exterior	581	-	581	686	-	686	18,1	18,1
- Otros	16	-	16	20	-	20	25,0	25,0
TASAS, PRECIOS PÚBLICOS Y OTROS INGRESOS	2.310	-	2.310	3.200	-	3.200	38,5	38,5
TRANSFERENCIAS CORRIENTES	2.181	-	2.181	2.233	-	2.233	2,4	2,4
INGRESOS PATRIMONIALES	1.194	-	1.194	346	-	346	-71,0	-71,0
ENAJENACIÓN DE INVERSIONES REALES	44	-	44	99	-	99	125,0	125,0
TRANSFERENCIAS DE CAPITAL	1.072	-	1.072	748	-	748	-30,2	-30,2
Otros ingresos sin clasificar	147	-	147	138	-	138	-6,1	-6,1
TOTAL INGRESOS NO FINANCIEROS	47.670	19.022	66.692	55.775	20.601	76.376	17,0	14,5

PAGOS NO FINANCIEROS EN CAJA

En millones de EUROS

	En el mes de JUNIO		
	2004	2005	%
- Gastos de personal	2.448	2.641	7,9
- Gastos en bienes corrientes y servicios	298	285	-4,4
- Gastos financieros	457	211	-53,8
- Transferencias corrientes	5.647	5.199	-7,9
OPERACIONES CORRIENTES	8.850	8.336	-5,8
- Inversiones reales	468	445	-4,9
- Transferencias de capital	571	617	8,1
OPERACIONES DE CAPITAL	1.039	1.062	2,2
- Otros pagos sin clasificar	-	-	-
TOTAL PAGOS NO FINANCIEROS	9.889	9.398	-5,0

PAGOS NO FINANCIEROS EN CAJA

En millones de EUROS

	ACUMULADO a fin de mes: JUNIO		
	2004	2005	%
- Gastos de personal	9.511	10.217	7,4
- Gastos en bienes corrientes y servicios	1.789	1.582	-11,6
- Gastos financieros	7.638	9.257	21,2
- Transferencias corrientes	29.123	31.344	7,6
OPERACIONES CORRIENTES	48.061	52.400	9,0
- Inversiones reales	3.310	3.709	12,1
- Transferencias de capital	3.036	3.169	4,4
OPERACIONES DE CAPITAL	6.346	6.878	8,4
- Otros pagos sin clasificar	-	-	-
TOTAL PAGOS NO FINANCIEROS	54.407	59.278	9,0

NECESIDAD O CAPACIDAD DE ENDEUDAMIENTO Y SU FINANCIACIÓN

CONTABILIDAD DE CAJA

En millones de EUROS

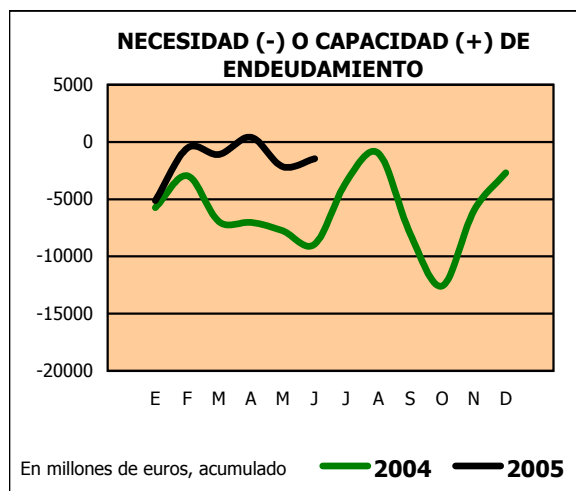
	En el mes de JUNIO			ACUMULADO a fin de mes		
	2004	2005	%	2004	2005	%
DEFICIT (-) O SUPERÁVIT (+) DE CAJA NO FINANCIERO	-9.108	-6.992	-23,2	-6.737	-3.503	-48,0
VARIACIÓN NETA DE ACTIVOS FINANCIEROS	-7.955	-7.685	-3,4	2.178	-2.041	-
- Acciones y participaciones	39	67	71,8	89	89	-
- Préstamos	-209	-1.181	465,1	-559	-1.419	153,8
- Aportaciones patrimoniales	89	60	-32,6	1.089	1.124	3,2
- Cuenta corriente en el Banco de España	-1	2	-	-1	1	-
- Depósitos en instituciones financieras	-7.387	-6.929	-6,2	4.701	1.048	-77,7
- Otros activos netos	-486	296	-	-3.141	-2.884	-8,2
NECESIDAD (-) O CAPACIDAD (+) DE ENDEUDAMIENTO	-1.153	693	-	-8.915	-1.462	-83,6
<hr/>						
- Letras del Tesoro	-2.809	-2.301	-18,1	-4.433	-1.711	-61,4
* a doce meses o menos	-1.777	-1.584	-10,9	-3.112	-2.454	-21,1
* a dieciocho meses	-1.032	-717	-30,5	-1.321	743	-
- Deudas a medio y largo plazo	4.657	1.739	-62,7	16.200	8.638	-46,7
- Préstamos del interior	-24	-24	-	-74	-3.024	-
* En moneda nacional	-24	-24	-	-74	-3.024	-
* Del Banco de España (créditos singulares)	-	-	-	-	-	-
- Préstamos y deuda en divisas	-6	-941	-	-1.924	-4.900	154,7
- Otros pasivos financieros netos	-665	834	-	-854	2.459	-
VARIACIÓN NETA DE PASIVOS FINANCIEROS	1.153	-693	-	8.915	1.462	-83,6
- Variación de la cuenta corriente del Tesoro en el Banco de España y depósitos en instituciones financieras	-7.388	-6.927	-6,2	4.700	1.049	-77,7
VARIACIÓN NETA DE PASIVOS FINANCIEROS MENOS LAS POSICIONES ACTIVAS DE TESORERÍA	8.541	6.234	-27,0	4.215	413	-90,2

NECESIDAD (-) O CAPACIDAD (+) DE ENDEUDAMIENTO

A finales del primer semestre del año, la necesidad de endeudamiento del Estado se ha situado en 1.462 millones de euros, frente a 8.915 millones del año anterior. El déficit de caja ha sido compensado por una disminución neta de los activos financieros por importe de 2.041 millones como consecuencia de los ingresos derivados de operaciones de intercambio financiero en divisas, recogidos en la rúbrica de préstamos, y por los reembolsos netos de los anticipos FEOGA-Garantía, operación que se incluye en los otros activos netos.

La cartera de valores del Estado ha aumentado en 89 millones de euros y las aportaciones patrimoniales en 1.124 millones, de los que 926 millones corresponden al ADIF.

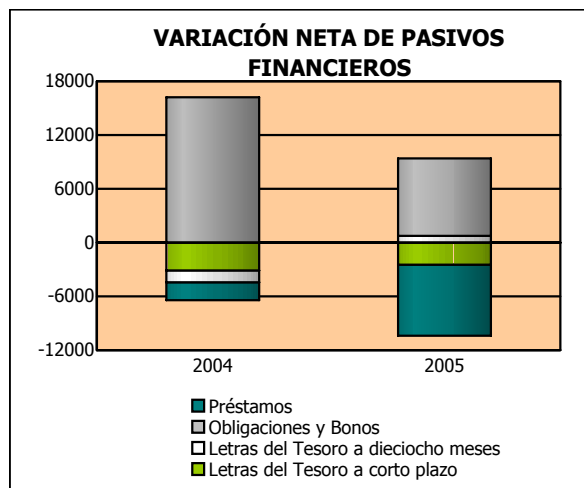
Los préstamos del Estado presentan una minoración neta de 1.419 millones, que resulta de unas concesiones de 995 millones de euros y de unos reembolsos de 2.414 millones, de los cuales 2.155 millones proceden de operaciones de intercambio financiero en divisas y 167 millones de CESCE. Los programas integrados en la función Investigación, Desarrollo e Innovación absorben un volumen neto de 913 millones de euros. Las políticas de reconversión y reindustrialización han recibido présta-



mos por importe de 8 millones de euros y 12 millones se han destinado al desarrollo empresarial.

Los depósitos en otras instituciones financieras para su colocación en operaciones de mercado abierto ascienden a 1.048 millones de euros, frente a 4.701 millones de euros en el año anterior.

FINANCIACIÓN NETA



El endeudamiento del Estado ha aumentado en los seis primeros meses del año en 1.462 millones de euros, frente a 8.915 millones de aumento del año anterior. No obstante, al considerar las operaciones activas de depósito efectuadas tanto en el Banco de España como en otras instituciones financieras, y que han ascendido a 1.049 millones, el aumento del endeudamiento habría sido de 413 millones, inferior en un 90,2% al del año anterior.

Las emisiones netas de Obligaciones y Bonos del Estado continúan configurándose como el principal instrumento de la financiación del Estado, con un volumen aportado de recursos netos a finales de junio de 8.638 millones de euros, inferior, no obstante, en un 46,7% al del año anterior.

Las Letras del Tesoro emitidas a dieciocho meses han proporcionado 743 millones de euros, mientras que en el mismo período de 2004 disminuyeron en 1.321 millones. Por el contrario, las Letras a corto plazo han disminuido su saldo vivo en 2.454 millones de euros, un 21,1% menos que el año anterior.

Los préstamos en moneda nacional presentan a finales de junio una minoración de 3.024 millones que corresponde a la amortización anticipada de los préstamos asumidos de RENFE durante el ejercicio 2004. Por su parte, los préstamos negociados en divisas se han reducido en 2.457 millones de euros y la deuda emitida en moneda extranjera en 2.443 millones, frente a 950 millones de euros del año anterior.

NECESIDAD (-) O CAPACIDAD (+) DE FINANCIACIÓN DEL ESTADO

CONTABILIDAD NACIONAL

En millones de EUROS y porcentaje del PIB

	En el mes de JUNIO			ACUMULADO a fin de mes		
	2004	2005	%	2004	2005	%
* En millones de EUROS						
Recursos no financieros	346	757	118,8	46.836	53.290	13,8
Empleos no financieros	9.674	9.166	-5,3	52.184	54.484	4,4
NECESIDAD (-) O CAPACIDAD (+) DE FINANCIACIÓN	-9.328	-8.409	-9,9	-5.348	-1.194	-77,7

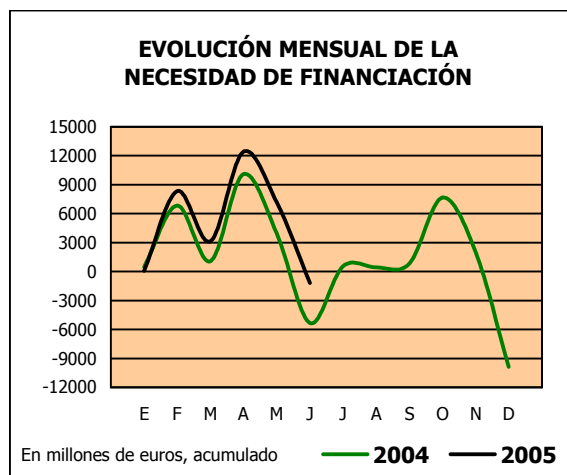
	En el mes de JUNIO			ACUMULADO a fin de mes		
	2004	2005	%	2004	2005	%
* En porcentaje del PIB						
Recursos no financieros	0,04	0,08	-	5,59	5,95	-
Empleos no financieros	1,16	1,02	-	6,23	6,08	-
NECESIDAD (-) O CAPACIDAD (+) DE FINANCIACIÓN	-1,11	-0,94	-	-0,64	-0,13	-

Al finalizar el primer semestre de 2005 las cuentas del Estado en términos de la contabilidad nacional han registrado un déficit de 1.194 millones de euros, cifra equivalente a un 0,13% del PIB y que supone una disminución del 77,7% respecto al déficit alcanzado en el mismo período del año anterior en el que se obtuvo un resultado negativo equivalente al 0,64% del PIB.

Los ingresos no financieros han aumentado en un 13,8% respecto a los seis primeros meses de 2004, mientras que la tasa de crecimiento interanual de los gastos no financieros en este período se ha situado en el 4,4%.

Los ingresos acumulados en este semestre de 2005 han ascendido a 53.290 millones de euros, la mayor parte de los cuales, el 89,7% del total, corresponde a los principales impuestos que han registrado un aumento del 16,8% respecto al ejercicio de 2004.

Los gastos no financieros hasta finales de junio han alcanzado una cifra de 54.484 millones de euros, destinándose el 49,5% del total a transferencias a los otros agentes de las Administraciones Públicas.

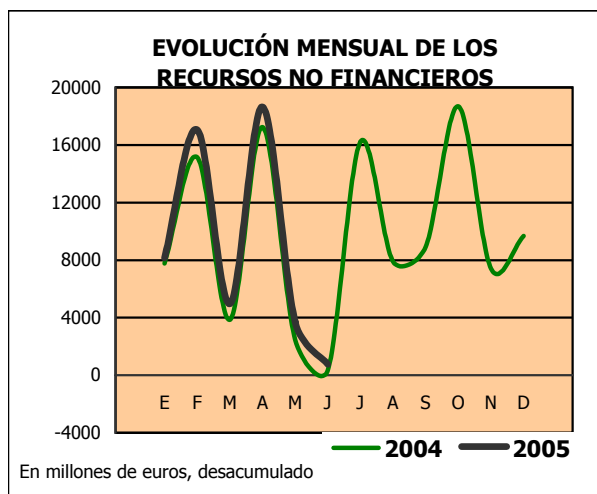


El saldo primario ha registrado un superávit de 6.053 millones de euros a finales de junio de 2005, cifra que equivale a un 0,68% del PIB estimado.

RECURSOS NO FINANCIEROS

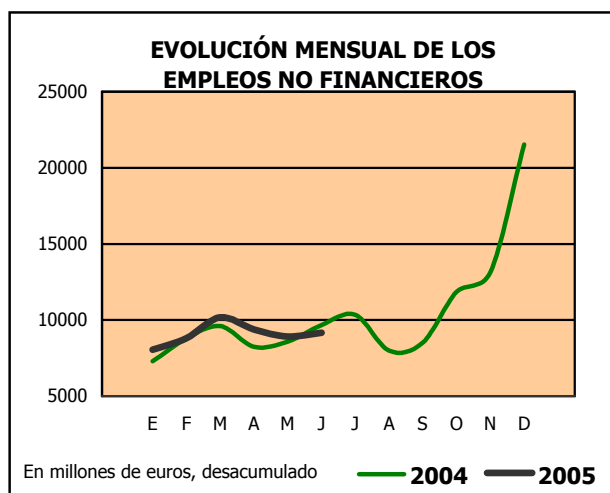
Los recursos no financieros del Estado ascienden a finales del primer semestre de 2005 a 53.290 millones de euros, un 13,8% más que en igual periodo del año anterior. Este resultado se explica principalmente por el aumento de los recursos fiscales -impuestos y cotizaciones sociales- en un 16,3% y, en menor medida, por el descenso en un 12,8% del resto de los recursos no financieros.

Los recursos impositivos aumentan un 18,1% hasta situarse en 47.814 millones de euros, de los cuales 23.148 millones de euros proceden de los impuestos corrientes sobre la renta y el patrimonio y 24.666 de los impuestos sobre la producción y las importaciones. Los impuestos corrientes sobre la renta crecen un 14,6% debido principalmente, al incremento de las retenciones sobre las rentas del trabajo y del primer pago a cuenta de beneficios de las sociedades, así como de los demás pagos a cuenta de estos impuestos. El aumento de los impuestos sobre la producción y las importaciones en un 18,9%, obedece al crecimiento del IVA, 26,8%, en el que influye el menor ritmo de ejecución de las devoluciones, así como, el crecimiento de las ventas interiores y de las importaciones. Por otra parte, las cotizaciones sociales crecen un 5,6%, debido en gran medida al incremento de las cotizaciones sociales imputadas.



El descenso del resto de los recursos no financieros se explica principalmente por la caída de las rentas de la propiedad en un 19,3%, como consecuencia del descenso de los beneficios del Banco de España y de las loterías y apuestas del Estado, así como por el menor ritmo de ingreso de las ayudas a la inversión procedentes del Presupuesto comunitario.

EMPLEOS NO FINANCIEROS



En el primer semestre de 2005 los empleos no financieros del Estado ascienden a 54.484 millones de euros, un 4,4% más que en igual periodo del ejercicio anterior.

Las transferencias corrientes entre Administraciones Públicas, con un total de 25.673 millones de euros, aumentan un 5,5%, debido principalmente al aumento del 7,3% de las transferencias a Comunidades Autónomas,

que alcanzan la cifra de 15.421 millones de euros y de los fondos percibidos por los Organismos de la Administración Central, que con 2.294 millones de euros, crecen un 20,9%. Por el contrario, las transferencias a Corporaciones Locales, con 5.571 millones de euros, disminuyen un 2,5%. Las transferencias a la Seguridad Social pasan de 2.351 millones de euros en 2004 a 2.387 millones de euros en 2005.

Los gastos en remuneración de asalariados, con 8.025 millones de euros, suben un 5,2%. Los intereses derivados del endeudamiento del Estado, valorados según el criterio de devengo, con un total de 7.247 millones de euros, disminuyen un 3,6%. Las prestaciones sociales distintas de las transferencias sociales en especie se incrementan un 5,1%, hasta alcanzar 2.266 millones de euros. Los otros empleos corrientes, con 4.955 millones de euros, aumentan 691 millones de euros, debido principalmente a la evolución de la aportación española al Presupuesto General de la Unión Europea.

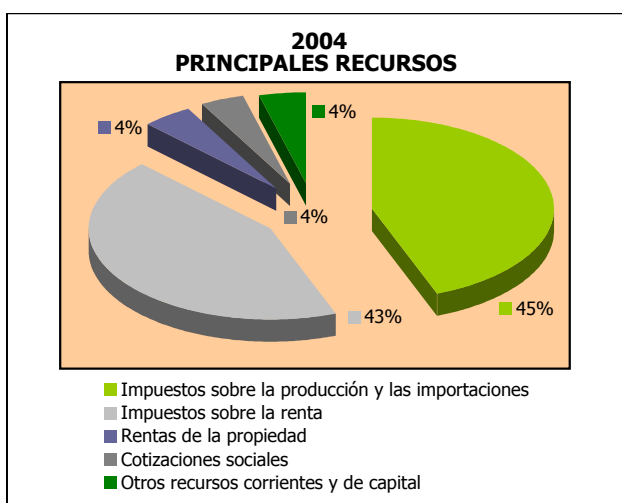
Las transferencias de capital entre Administraciones Públicas, con 1.319 millones de euros, crecen un 11,2%. La formación bruta de capital, con 1.747 millones, sube un 15,8% y las ayudas a la inversión y otras transferencias de capital, con 1.069 millones, disminuyen un 10,5%.

RECURSOS NO FINANCIEROS DEL ESTADO

CONTABILIDAD NACIONAL

En millones de EUROS

	En el mes de JUNIO			ACUMULADO a fin de mes		
	2004	2005	%	2004	2005	%
- Producción de mercado y pagos por otra producción no de mercado	74	91	23,0	414	456	10,1
- Impuestos sobre la producción y las importaciones	-17	330	-	20.741	24.666	18,9
* IVA	-1.134	-560	-50,6	15.127	19.181	26,8
* Otros impuestos	1.117	890	-20,3	5.614	5.485	-2,3
- Rentas de la propiedad	184	250	35,9	2.074	1.673	-19,3
* Intereses	84	74	-11,9	377	347	-8,0
* Dividendos y otras rentas	100	176	76,0	1.697	1.326	-21,9
- Impuestos corrientes sobre la renta, el patrimonio,..	297	214	-27,9	20.200	23.148	14,6
- Cotizaciones sociales	-641	-653	1,9	1.831	1.934	5,6
- Transferencias corrientes entre administraciones públicas	200	201	0,5	953	978	2,6
- Otras transferencias corrientes	104	73	-29,8	723	993	37,3
- Transferencias de capital	145	251	73,1	-100	-558	458,0
TOTAL RECURSOS NO FINANCIEROS	346	757	118,8	46.836	53.290	13,8

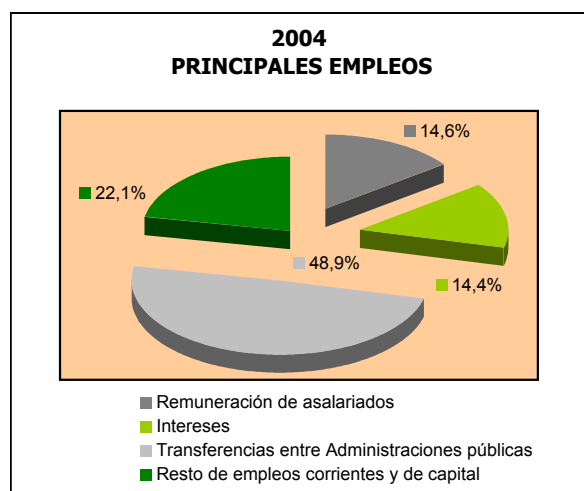


EMPLEOS NO FINANCIEROS DEL ESTADO

CONTABILIDAD NACIONAL

En millones de EUROS

	En el mes de JUNIO			ACUMULADO a fin de mes		
	2004	2005	%	2004	2005	%
- Consumos intermedios	367	376	2,5	1.588	1.427	-10,1
- Remuneración de asalariados	810	829	2,3	7.625	8.025	5,2
- Subvenciones	107	127	18,7	577	507	-12,1
- Intereses	1.226	1.193	-2,7	7.519	7.247	-3,6
- Prestaciones sociales distintas de las transferencias sociales en especie	-560	-578	3,2	2.157	2.266	5,1
- Transferencias sociales en especie, suministradas por productores de mercado	24	14	-41,7	158	138	-12,7
- Transferencias corrientes entre administraciones públicas	6.085	5.683	-6,6	24.333	25.673	5,5
- Otros empleos corrientes	835	547	-34,5	4.264	4.955	16,2
- Formación bruta de capital	323	378	17,0	1.509	1.747	15,8
- Transferencias de capital entre administraciones públicas	186	357	91,9	1.186	1.319	11,2
- Ayudas a la inversión y otras transferencias de capital	247	216	-12,6	1.195	1.069	-10,5
- Adquisiciones menos cesiones de activos no financieros no producidos	24	24	-	73	111	52,1
TOTAL EMPLEOS NO FINANCIEROS	9.674	9.166	-5,3	52.184	54.484	4,4



PRINCIPALES INDICADORES DEL ESTADO

CONTABILIDAD DE CAJA

En millones de EUROS

	INGRESOS NO FINANCIEROS	PAGOS NO FINANCIEROS	DÉFICIT O SUPERAVIT DE CAJA	VARIACIÓN NETA DE ACTIVOS FINANCIEROS	NECESIDAD O CAPACIDAD DE ENDEUDAMIENTO	
					CON POSICIONES ACTIVAS DE TESORERÍA	SIN POSICIONES ACTIVAS DE TESORERÍA
2004						
ENERO	6.949	9.420	-2.471	3.279	-5.750	-1.241
FEBRERO	23.266	20.105	3.161	6.091	-2.930	5.523
MARZO	27.259	29.556	-2.297	4.678	-6.975	-243
ABRIL	44.565	36.986	7.579	14.607	-7.028	8.676
MAYO	46.889	44.518	2.371	10.133	-7.762	4.326
JUNIO	47.670	54.407	-6.737	2.178	-8.915	-4.215
JULIO	63.495	67.524	-4.029	-562	-3.467	-2.330
AGOSTO	70.785	74.722	-3.937	-2.940	-997	-2.100
SEPTIEMBRE	79.592	82.105	-2.513	5.503	-8.016	-566
OCTUBRE	98.197	95.088	3.109	15.685	-12.576	3.962
NOVIEMBRE	105.985	102.762	3.223	9.245	-6.022	1.241
DICIEMBRE	115.270	114.743	527	3.217	-2.690	-1.836
2005						
ENERO	9.956	16.768	-6.812	-1.680	-5.132	-5.544
FEBRERO	25.580	25.608	-28	500	-528	2.815
MARZO	31.019	34.030	-3.011	-1.903	-1.108	379
ABRIL	49.529	42.390	7.139	6.723	416	8.765
MAYO	53.369	49.880	3.489	5.644	-2.155	5.821
JUNIO	55.775	59.278	-3.503	-2.041	-1.462	-413
JULIO						
AGOSTO						
SEPTIEMBRE						
OCTUBRE						
NOVIEMBRE						
DICIEMBRE						

PRINCIPALES INDICADORES DEL ESTADO

CONTABILIDAD NACIONAL

En millones de EUROS

	RECURSOS NO FINANCIEROS	EMPLEOS NO FINANCIEROS	NECESIDAD O CAPACIDAD DE FINANCIACIÓN	INTERESES	SALDO PRIMARIO
2004					
ENERO	7.769	7.287	482	1.279	1.761
FEBRERO	22.923	16.082	6.841	2.472	9.313
MARZO	26.771	25.690	1.081	3.749	4.830
ABRIL	44.010	33.932	10.078	4.997	15.075
MAYO	46.490	42.510	3.980	6.293	10.273
JUNIO	46.836	52.184	-5.348	7.519	2.171
JULIO	63.054	62.532	522	8.810	9.332
AGOSTO	70.960	70.524	436	10.052	10.488
SEPTIEMBRE	79.888	79.043	845	11.265	12.110
OCTUBRE	98.584	90.906	7.678	12.540	20.218
NOVIEMBRE	105.997	104.015	1.982	13.750	15.732
DICIEMBRE	115.683	125.546	-9.863	15.005	5.142
2005					
ENERO	8.142	8.059	83	1.281	1.364
FEBRERO	25.197	16.865	8.332	2.431	10.763
MARZO	30.168	27.028	3.140	3.626	6.766
ABRIL	48.822	36.405	12.417	4.837	17.254
MAYO	52.533	45.318	7.215	6.054	13.269
JUNIO	53.290	54.484	-1.194	7.247	6.053
JULIO					
AGOSTO					
SEPTIEMBRE					
OCTUBRE					
NOVIEMBRE					
DICIEMBRE					

NOTAS METODOLÓGICAS

A LA CONTABILIDAD DE CAJA

.....

En la contabilidad de caja se recogen los flujos monetarios de ingresos recaudados y de pagos realizados en el período de referencia. El ámbito de cobertura alcanza a las operaciones efectuadas a través de los registros contables del Presupuesto del Estado y de operaciones no presupuestarias, que constituyen el sistema de la contabilidad pública en sentido estricto.

La valoración de las operaciones se realiza de acuerdo a un criterio estricto de caja, es decir, se consideran los ingresos y pagos realizados en cada período, que corresponden tanto a derechos y obligaciones reconocidas en el Presupuesto corriente del ejercicio, como a los derechos y obligaciones que fueron reconocidas en presupuestos de años anteriores y que quedaron pendientes de cobro y de pago, respectivamente.

La información estadística de base procede, prácticamente en su totalidad, de los datos de ingresos, gastos, y operaciones no presupuestarias registrados en el Sistema de Información Contable (SIC), que es la aplicación informática de la contabilidad de la Administración General del Estado que gestiona la IGAE. Los datos se presentan desde un enfoque esencialmente económico, pretendiendo evitar la complejidad de los registros de la contabilidad pública, eliminando las operaciones internas entre ellos, y agregando la información en categorías fácilmente identificables con el propósito de hacer comprensible la situación y evolución de la incidencia monetaria de las principales operaciones realizadas por el Estado durante un período determinado.

CALENDARIO DE LAS NEDD DEL FMI

.....

De acuerdo a los requisitos establecidos en las Normas Especiales para la Divulgación de Datos (NEDD) del Fondo Monetario Internacional (FMI), la IGAE publica a través de la red INTERNET un calendario que indica las fechas concretas, o aproximadas, en las que serán difundidos los datos correspondientes a los indicadores económicos relativos al sector fiscal, dentro del proyecto NEDD, que son elaborados por la IGAE y que están referidos al déficit en contabilidad nacional del sector Administraciones Públicas y del Estado. Dicho calendario se publica en la sección "Indicadores y cuentas económicas del Sector Público" dentro de la dirección <http://www.igae.meh.es>

A LA CONTABILIDAD NACIONAL

.....

La información se elabora siguiendo los criterios generales de contabilidad nacional establecidos por el Sistema Europeo de Cuentas (SEC 95) y de acuerdo a las reglas específicas del Manual del SEC 95 sobre el déficit público y la deuda pública, que constituyen el marco de referencia de obligado cumplimiento para todos los países miembros de la Unión Europea. En el sistema de contabilidad nacional los flujos se registran ateniéndose al principio de devengo, es decir, cuando se crea, transforma o extingue el valor económico, o cuando nacen, se transforman o se cancelan los derechos y las obligaciones.

La cobertura de los datos del Estado en contabilidad nacional incluye las operaciones anotadas en los registros de la contabilidad pública, Presupuesto del Estado y operaciones no presupuestarias, así como las operaciones efectuadas a través de las cuentas del Tesoro en el Banco de España, y todas aquellas operaciones que realizan otras unidades públicas por cuenta del Estado, independientemente del momento en el que se efectúe su aplicación a los registros de la contabilidad pública. las operaciones del Presupuesto del Estado se registran en el momento en que se reconoce el derecho o la obligación, mientras que las efectuadas a través de los otros registros contables se consideran en el mismo momento en que se realizan.

Las fuentes de información estadística comprenden los registros del Sistema de Información Contable (SIC) de la IGAE, así como información estadística procedente de la Dirección General del Tesoro y Política Financiera. De igual modo, se utiliza información suministrada por la Intervención General del Banco de España, con relación a los movimientos de las operaciones realizadas a través de las cuentas del Estado en el Banco de España, y otros registros estadísticos de unidades públicas que efectúan operaciones por cuenta del Estado.