

PRINCIPALES INDICADORES DE LA ACTIVIDAD ECONÓMICA Y FINANCIERA DEL ESTADO

RESUMEN INFORMATIVO MENSUAL

AVANCE



MINISTERIO
DE ECONOMÍA
Y HACIENDA

IGAE

INTERVENCIÓN GENERAL DE LA
ADMINISTRACIÓN DEL ESTADO

INDICE

Déficit o superávit del Estado	3
--------------------------------	---

CONTABILIDAD DE CAJA

Déficit o superávit de caja	4
Ingresos no financieros	6
Pagos no financieros	8
Necesidad o capacidad de endeudamiento y su financiación	10

CONTABILIDAD NACIONAL

Necesidad o capacidad de financiación	12
Recursos no financieros	14
Empleos no financieros	15

SERIE MENSUAL

Principales indicadores en términos de contabilidad de caja	16
Principales indicadores en términos de contabilidad nacional	17

NOTAS METODOLÓGICAS	18
----------------------------	-----------

Estos INDICADORES, así como los principales informes económicos y publicaciones referidas a la contabilidad nacional y de caja, se difunden en la dirección de INTERNET
<http://www.igae.meh.es>

Imprime: Oficialía Mayor del Ministerio de Hacienda
Sección de Reprografía y Distribución

NIPO: 601-05-081-0

SALDO DE LAS OPERACIONES NO FINANCIERAS DEL ESTADO

A FINALES DEL MES DE OCTUBRE DE 2005

.....

	2004	2005

EN MILLONES DE EUROS		
Déficit (-) o superávit (+) de caja	3.109	14.222
Necesidad (-) o capacidad (+) de financiación	7.811	20.015
Saldo primario (en términos de contabilidad nacional)	20.351	32.020
 EN PORCENTAJE DEL PIB		
Déficit (-) o superávit (+) de caja	0,37	1,59
Necesidad (-) o capacidad (+) de financiación	0,93	2,23
Saldo primario (en términos de contabilidad nacional)	2,43	3,57
 <i>Pro-memoria</i>		
.....		
PIB utilizado	837.316	896.700

DÉFICIT (-) O SUPERÁVIT (+) DE CAJA NO FINANCIERO DEL ESTADO

CONTABILIDAD DE CAJA

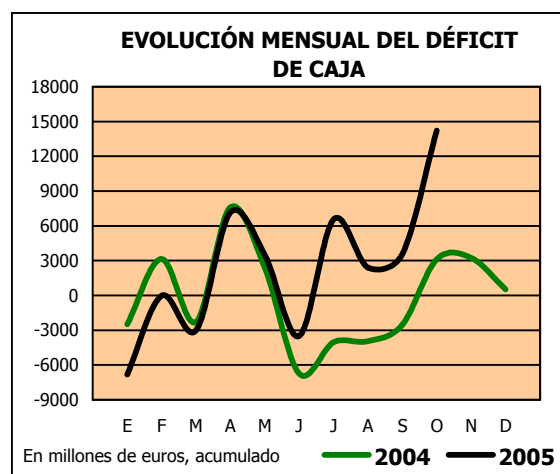
En millones de EUROS y porcentaje del PIB

	En el mes de OCTUBRE			ACUMULADO a fin de mes		
	2004	2005	%	2004	2005	%
* En millones de EUROS						
Ingresos no financieros	18.605	21.550	15,8	98.197	113.643	15,7
Pagos no financieros	12.983	10.927	-15,8	95.088	99.421	4,6
DÉFICIT (-) O SUPERÁVIT (+) DE CAJA	5.622	10.623	89,0	3.109	14.222	357,4

	En porcentaje del PIB					
	2004	2005	%	2004	2005	%
* En porcentaje del PIB						
Ingresos no financieros	2,22	2,40	-	11,73	12,67	-
Pagos no financieros	1,55	1,22	-	11,36	11,09	-
DÉFICIT (-) O SUPERÁVIT (+) DE CAJA	0,67	1,18	-	0,37	1,59	-

El mes de octubre de 2005 presenta una mejora sustancial en el resultado de las operaciones no financieras del Estado, con un superávit de caja de 10.623 millones de euros que supone en términos acumulados a finales de octubre un superávit de 14.222 millones de euros, que casi multiplica por cinco el del año 2004, que ascendió a 3.109 millones. Si se valora en términos del PIB, el avance interanual ha sido de 1,22 puntos de dicha magnitud, pasándose de un superávit de caja que representaba el 0,37% en 2004 al 1,59% a finales del mes de octubre de 2005. No obstante, el incremento de la recaudación en un 15,7% ha sido atenuado en parte con el avance de los pagos en un 4,6%, si bien en términos del PIB estos han disminuido 0,27 puntos, sumándose al avance recaudatorio de 0,94 puntos.

La recaudación total del Estado en los diez primeros meses del año ha ascendido a 150.942 millones de euros, de los que 37.299 millones corresponden a los entes territoriales en virtud del Acuerdo de financiación de las Comunidades Autónomas y de la Ley 51/2002 de Reforma de la Ley Reguladora de las Haciendas Locales. Una vez descontados estos ingresos, la recaudación del Estado se situaría en 113.643 millones de euros, cifra superior en un 15,7% a la de 2004.



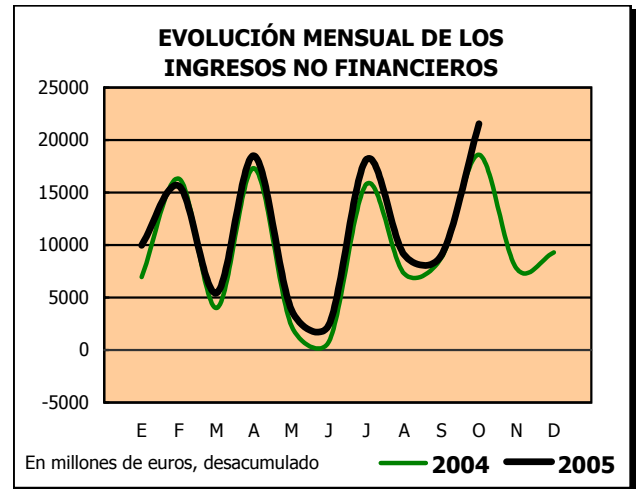
Los pagos no financieros han ascendido a 99.421 millones de euros y superan en un 4,6% a los del año anterior. Si del total de pagos se descuentan los correspondientes a intereses, que a finales de octubre ascienden a 17.358 millones de euros, se obtiene el saldo primario, indicador que registra en el período un importe positivo de 31.580 millones y que supone un incremento del 62,9% respecto del también superávit primario del año anterior.

INGRESOS NO FINANCIEROS

La recaudación no financiera del Estado creció en el mes de octubre un 15,8%, como resultado del aumento de los ingresos impositivos en un 16,6% y del descenso de los no impositivos en un 3,9%. Igualmente, la recaudación total crece un 15,5%, afectada por el aumento de la participación de las Administraciones Territoriales en un 14,6%, que en este mes recoge además la liquidación definitiva correspondiente al ejercicio 2003.

El IRPF, antes deducir la participación de las Administraciones Territoriales, crece un 17,5%, impulsado por el aumento en un 58,1% de las retenciones del trabajo ingresadas por las Comunidades Autónomas y el descenso de las devoluciones en un 29,4%. El Impuesto sobre Sociedades aumenta un 23,1%, debido al comportamiento positivo del pago a cuenta ingresado en octubre.

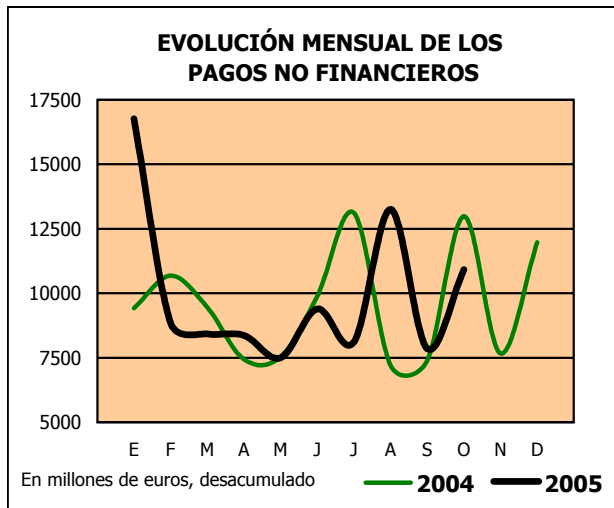
El IVA desciende un 3,1%, tasa que pasa a ser positiva en un 6,8% si se incluye la participación de las Administraciones Territoriales. Los ingresos por Impuestos Especiales aumentan un 24,4%, impulsados por el Impuesto sobre las Labores del Tabaco que recoge el efecto del acaparamiento previo a la subida de tipos impositivos aprobada en septiembre y registra



un crecimiento del 87,8%.

En el descenso de los ingresos no impositivos, influye la caída en un 44,0% de las diferencias entre valores de reembolso y emisión de Deuda pública, así como el descenso en un 80,9% de las Transferencias de capital procedentes de los Fondos Comunitarios.

PAGOS NO FINANCIEROS



Los pagos por operaciones no financieras realizados por el Estado durante los diez primeros meses de 2005 se elevan a 99.421 millones de euros, 4.333 millones más que en 2004. Las operaciones corrientes, con 88.222 millones de euros, aumentan un 3,9%. Las operaciones de capital, con 11.199 millones de euros, suben un 9,9%.

Las transferencias corrientes crecen un 2,8% hasta situarse en 52.008 millones de euros, destacando el aumento de la aportación española al Presupuesto General de la Unión Europea que se sitúa en 7.675 millones de euros, un 11,6% más que en 2004, debido a los mayores pagos por recurso PNB, y los mayores pagos a los Organismos Autónomos, que pasan de 2.011 millones de euros en 2004 a 2.337 millones de euros en 2005. Por su parte, las transferencias a Comunidades Autónomas aumentan un 0,8%, hasta alcanzar 24.534 millones de euros.

Los gastos de personal aumentan un 6,7%, alcanzando 16.403 millones de euros. Los gastos financieros se sitúan en 17.358 millones de euros, 1.078 millones de euros más que en 2004, como consecuencia de un cambio en el calendario de vencimiento de los intereses de la deuda.

Las inversiones reales crecen un 17,6%, hasta alcanzar 6.061 millones de euros, de los que 4.553 millones de euros están destinados a inversiones civiles y los restantes 1.508 millones de euros corresponden a inversión del Ministerio de Defensa. Finalmente, las transferencias de capital, con 5.138 millones de euros, aumentan un 2,0%.

INGRESOS NO FINANCIEROS EN CAJA

En millones de EUROS

	En el mes de OCTUBRE							
	2004			2005			% Variación 2005/2004	
	Estado	CCAA CCLL	Total	Estado	CCAA CCLL	Total	Estado	Total
IMPUESTOS DIRECTOS Y COTIZACIONES SOCIALES	11.210	3.324	14.534	14.003	3.438	17.441	24,9	20,0
- Renta de personas físicas	2.669	3.324	5.993	3.604	3.438	7.042	35,0	17,5
- Renta de sociedades	8.179	-	8.179	10.069	-	10.069	23,1	23,1
- Renta de no residentes	287	-	287	257	-	257	-10,5	-10,5
- Cuota de derechos pasivos	73	-	73	70	-	70	-4,1	-4,1
- Otros	2	-	2	3	-	3	50,0	50,0
IMPUESTOS INDIRECTOS	6.734	2.260	8.994	6.912	2.959	9.871	2,6	9,8
- Impuesto sobre el valor añadido (IVA)	5.848	1.486	7.334	5.667	2.166	7.833	-3,1	6,8
* Importaciones	1.141	-	1.141	643	-	643	-43,6	-43,6
* Operaciones interiores	4.707	1.486	6.193	5.024	2.166	7.190	6,7	16,1
- Impuestos especiales	674	774	1.448	1.008	793	1.801	49,6	24,4
* Alcohol y bebidas derivadas	-9	55	46	48	-5	43	-	-6,5
* Cerveza	10	12	22	12	11	23	20,0	4,5
* Productos intermedios	-	1	1	-	1	1	-	-
* Labores del Tabaco	227	192	419	551	236	787	142,7	87,8
* Hidrocarburos	475	416	891	443	427	870	-6,7	-2,4
* Determinados medios de transporte	-	-	-	3	-	3	-	-
* Electricidad	-29	98	69	-49	123	74	69,0	7,2
- Impuesto sobre primas de seguro	96	-	96	102	-	102	6,3	6,3
- Tráfico exterior	116	-	116	135	-	135	16,4	16,4
- Otros	-	-	-	-	-	-	-	-
TASAS, PRECIOS PÚBLICOS Y OTROS INGRESOS	344	-	344	307	-	307	-10,8	-10,8
TRANSFERENCIAS CORRIENTES	241	-	241	238	-	238	-1,2	-1,2
INGRESOS PATRIMONIALES	51	-	51	116	-	116	127,5	127,5
ENAJENACIÓN DE INVERSIONES REALES	6	-	6	6	-	6	-	-
TRANSFERENCIAS DE CAPITAL	92	-	92	24	-	24	-73,9	-73,9
Otros ingresos sin clasificar	-73	-	-73	-56	-	-56	-23,3	-23,3
TOTAL INGRESOS NO FINANCIEROS	18.605	5.584	24.189	21.550	6.397	27.947	15,8	15,5

INGRESOS NO FINANCIEROS EN CAJA

En millones de EUROS

	ACUMULADO a fin de mes: OCTUBRE							
	2004			2005			% Variación 2005/2004	
	Estado	CCAA CCLL	Total	Estado	CCAA CCLL	Total	Estado	Total
IMPUESTOS DIRECTOS Y COTIZACIONES SOCIALES	50.399	14.767	65.166	61.899	15.749	77.648	22,8	19,2
- Renta de personas físicas	25.259	14.767	40.026	30.976	15.749	46.725	22,6	16,7
- Renta de sociedades	23.086	-	23.086	28.957	-	28.957	25,4	25,4
- Renta de no residentes	1.416	-	1.416	1.272	-	1.272	-10,2	-10,2
- Cuota de derechos pasivos	617	-	617	662	-	662	7,3	7,3
- Otros	21	-	21	32	-	32	52,4	52,4
IMPUESTOS INDIRECTOS	37.693	19.349	57.042	41.584	21.550	63.134	10,3	10,7
- Impuesto sobre el valor añadido (IVA)	27.563	12.857	40.420	30.783	14.782	45.565	11,7	12,7
* Importaciones	10.364	-	10.364	8.421	-	8.421	-18,7	-18,7
* Operaciones interiores	17.199	12.857	30.056	22.362	14.782	37.144	30,0	23,6
- Impuestos especiales	8.062	6.492	14.554	8.464	6.768	15.232	5,0	4,7
* Alcohol y bebidas derivadas	368	317	685	441	260	701	19,8	2,3
* Cerveza	105	81	186	110	84	194	4,8	4,3
* Productos intermedios	8	7	15	7	7	14	-12,5	-6,7
* Labores del Tabaco	2.656	1.907	4.563	3.033	2.051	5.084	14,2	11,4
* Hidrocarburos	4.938	3.490	8.428	4.916	3.602	8.518	-0,4	1,1
* Determinados medios de transporte	1	-	1	4	-	4	300,0	300,0
* Electricidad	-14	690	676	-47	764	717	235,7	6,1
- Impuesto sobre primas de seguro	1.029	-	1.029	1.100	-	1.100	6,9	6,9
- Tráfico exterior	1.021	-	1.021	1.214	-	1.214	18,9	18,9
- Otros	18	-	18	23	-	23	27,8	27,8
TASAS, PRECIOS PÚBLICOS Y OTROS INGRESOS	3.497	-	3.497	4.661	-	4.661	33,3	33,3
TRANSFERENCIAS CORRIENTES	3.456	-	3.456	3.657	-	3.657	5,8	5,8
INGRESOS PATRIMONIALES	1.625	-	1.625	681	-	681	-58,1	-58,1
ENAJENACIÓN DE INVERSIONES REALES	69	-	69	119	-	119	72,5	72,5
TRANSFERENCIAS DE CAPITAL	1.494	-	1.494	1.011	-	1.011	-32,3	-32,3
Otros ingresos sin clasificar	-36	-	-36	31	-	31	-	-
TOTAL INGRESOS NO FINANCIEROS	98.197	34.116	132.313	113.643	37.299	150.942	15,7	14,1

PAGOS NO FINANCIEROS EN CAJA

En millones de EUROS

	En el mes de OCTUBRE		
	2004	2005	%
- Gastos de personal	1.458	1.542	5,8
- Gastos en bienes corrientes y servicios	270	230	-14,8
- Gastos financieros	2.591	1.937	-25,2
- Transferencias corrientes	7.537	6.006	-20,3
OPERACIONES CORRIENTES	11.856	9.715	-18,1
- Inversiones reales	440	615	39,8
- Transferencias de capital	687	597	-13,1
OPERACIONES DE CAPITAL	1.127	1.212	7,5
- Otros pagos sin clasificar	-	-	-
TOTAL PAGOS NO FINANCIEROS	12.983	10.927	-15,8

PAGOS NO FINANCIEROS EN CAJA

En millones de EUROS

	ACUMULADO a fin de mes: OCTUBRE		
	2004	2005	%
- Gastos de personal	15.378	16.403	6,7
- Gastos en bienes corrientes y servicios	2.653	2.453	-7,5
- Gastos financieros	16.280	17.358	6,6
- Transferencias corrientes	50.586	52.008	2,8
OPERACIONES CORRIENTES	84.897	88.222	3,9
- Inversiones reales	5.152	6.061	17,6
- Transferencias de capital	5.039	5.138	2,0
OPERACIONES DE CAPITAL	10.191	11.199	9,9
- Otros pagos sin clasificar	-	-	-
TOTAL PAGOS NO FINANCIEROS	95.088	99.421	4,6

NECESIDAD O CAPACIDAD DE ENDEUDAMIENTO Y SU FINANCIACIÓN

CONTABILIDAD DE CAJA

En millones de EUROS

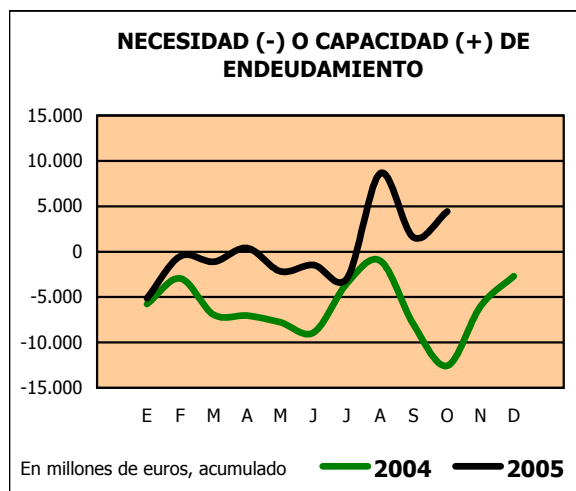
	En el mes de OCTUBRE			ACUMULADO a fin de mes		
	2004	2005	%	2004	2005	%
DEFICIT (-) O SUPERÁVIT (+) DE CAJA NO FINANCIERO	5.622	10.623	89,0	3.109	14.222	357,4
VARIACIÓN NETA DE ACTIVOS FINANCIEROS	10.182	7.760	-23,8	15.685	9.795	-37,6
- Acciones y participaciones	160	16	-90,0	332	350	5,4
- Préstamos	43	-339	-	-374	-1.924	414,4
- Aportaciones patrimoniales	113	171	51,3	1.681	1.847	9,9
- Cuenta corriente en el Banco de España	12.897	-	-	12.897	-	-
- Depósitos en instituciones financieras	-3.809	7.217	-	3.641	11.920	227,4
- Otros activos netos	778	695	-10,7	-2.492	-2.398	-3,8
NECESIDAD (-) O CAPACIDAD (+) DE ENDEUDAMIENTO	-4.560	2.863	-	-12.576	4.427	-
<hr/>						
- Letras del Tesoro	-1.473	-2.188	48,5	-2.942	-2.859	-2,8
* a doce meses o menos	-718	-1.092	52,1	-1.848	-3.199	73,1
* a dieciocho meses	-755	-1.096	45,2	-1.094	340	-
- Deudas a medio y largo plazo	-8.051	1.016	-	3.915	6.836	74,6
- Préstamos del interior	-1	-5	400,0	-112	-3.135	-
* En moneda nacional	-1	-5	400,0	-112	-3.135	-
* Del Banco de España (créditos singulares)	-	-	-	-	-	-
- Préstamos y deuda en divisas	1.184	-	-	-1.912	-6.266	227,7
- Otros pasivos financieros netos	12.901	-1.686	-	13.627	997	-92,7
VARIACIÓN NETA DE PASIVOS FINANCIEROS	4.560	-2.863	-	12.576	-4.427	-
- Variación de la cuenta corriente del Tesoro en el Banco de España y depósitos en instituciones financieras	9.088	7.217	-20,6	16.538	11.920	-27,9
VARIACIÓN NETA DE PASIVOS FINANCIEROS MENOS LAS POSICIONES ACTIVAS DE TESORERÍA	-4.528	-10.080	122,6	-3.962	-16.347	312,6

NECESIDAD (-) O CAPACIDAD (+) DE ENDEUDAMIENTO

Al finalizar el décimo mes del año, el Estado presenta una capacidad de endeudamiento de 4.427 millones de euros frente a una necesidad de endeudamiento de 12.576 millones en el año anterior. Por un lado, el superávit de caja no financiero se ha multiplicado casi por cinco si se compara con registrado en el mismo período de 2004, hasta situarse en 14.222 millones de euros y, por otro lado, hay que mencionar que los activos netos han aumentado en 9.795 millones, un 37,6% menos que en 2004, fundamentalmente por la variación de los depósitos del Estado, los cuales presentan un incremento a su vez de 11.920 millones.

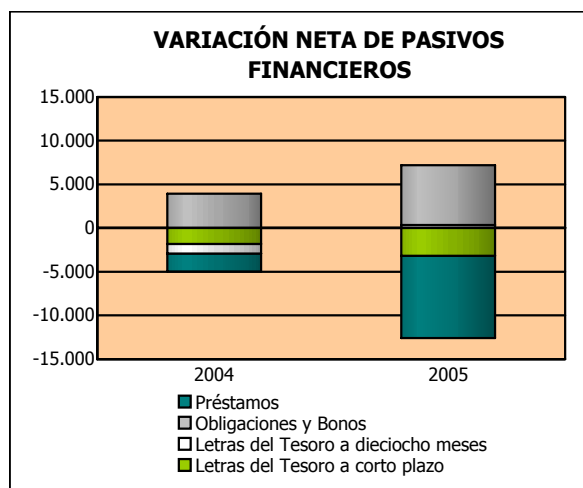
Contribuyendo al aumento de los activos, las aportaciones patrimoniales presentan un volumen de 1.847 millones de euros, de los que 1.542 millones se han entregado al ADIF y 151 millones al CEDETI. Igualmente, ha aumentado la posición neta del Estado en el capital de empresas y entidades pertenecientes a otros sectores en 350 millones de euros, de los que 226 millones corresponden al desembolso de cuotas obligatorias en organismos multilaterales.

Por otra parte, los préstamos netos concedidos por el Estado presentan una reducción de 1.924 millones frente



a 374 millones en 2004, como consecuencia del ingreso de 2.717 millones procedente de operaciones de swaps en divisas a CP. No obstante, el principal objetivo de los préstamos del Estado es la financiación de proyectos de I+D+i, al que ha dedicado hasta la fecha recursos por importe de 1.357 millones de euros, un 89% más que el pasado año, de los cuales 919 millones se han destinado a proyectos relacionados con la Defensa.

FINANCIACIÓN NETA



Desde el mes de enero hasta finales de octubre de 2005 el endeudamiento del Estado se ha reducido en 4.427 millones de euros, cifra que aumenta hasta 16.347 millones si se consideraran los recursos que el Estado destina a realizar operaciones activas de depósito, los cuales presentan un aumento de 11.920 millones de euros hasta octubre.

Las emisiones netas de Obligaciones y Bonos del Estado han contribuido a la financiación con 6.836 millones de euros, un 74,6% más que en el mismo periodo del año anterior.

El conjunto de las Letras del Tesoro en circulación ha disminuido desde comienzos del ejercicio en 2.859 millones de euros, cifra similar a la del año anterior, no obstante, sí hay diferencia en su distribución. En 2005 las Letras emitidas a plazo inferior a un año se han amortizado en 3.199 millones mientras que las emitidas a medio y largo plazo han aportado recursos al conjunto de la financiación por 340 millones. En 2004 se amortizaron tanto las Letras a corto en 1.848 millones, como las emitidas a dieciocho meses, en 1.094 millones de euros.

Los préstamos en moneda nacional presentan una disminución de 3.135 millones como consecuencia de la amortización anticipada de los préstamos asumidos de RENFE durante el ejercicio 2004, y los negociados en moneda extranjera de 3.041 millones. Por su parte, la deuda emitida en moneda extranjera se ha reducido en 3.225 millones. En el mismo periodo de 2004, los préstamos en moneda nacional se amortizaron en 112 millones de euros y en moneda extranjera en 975 millones. La deuda emitida en divisas se redujo asimismo en 937 millones de euros.

NECESIDAD (-) O CAPACIDAD (+) DE FINANCIACIÓN DEL ESTADO

CONTABILIDAD NACIONAL

En millones de EUROS y porcentaje del PIB

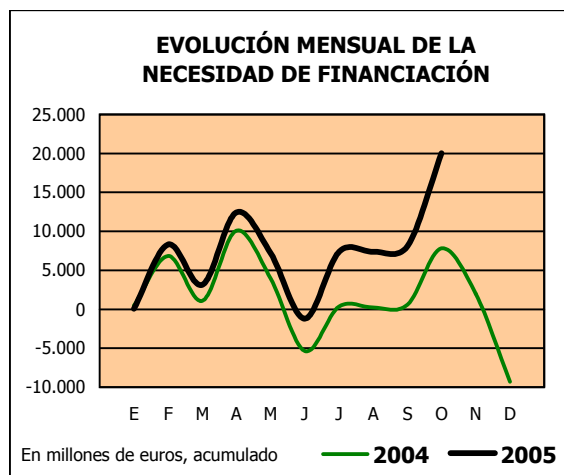
	En el mes de OCTUBRE			ACUMULADO a fin de mes		
	2004	2005	%	2004	2005	%
* En millones de EUROS						
Recursos no financieros	19.076	21.828	14,4	97.158	111.021	14,3
Empleos no financieros	11.850	9.921	-16,3	89.347	91.006	1,9
NECESIDAD (-) O CAPACIDAD (+) DE FINANCIACIÓN	7.226	11.907	64,8	7.811	20.015	156,2

	En el mes de OCTUBRE			ACUMULADO a fin de mes		
	2004	2005	%	2004	2005	%
* En porcentaje del PIB						
Recursos no financieros	2,28	2,43	-	11,60	12,38	-
Empleos no financieros	1,42	1,11	-	10,67	10,15	-
NECESIDAD (-) O CAPACIDAD (+) DE FINANCIACIÓN	0,86	1,33	-	0,93	2,23	-

A finales del mes de octubre de 2005 la actividad económica del Estado, medida en términos de contabilidad nacional, ha registrado un superávit de 20.015 millones de euros, cifra muy superior al superávit de 7.811 millones obtenido en el mismo periodo de 2004. Con relación al PIB estimado para 2005, el superávit se sitúa en el 2,23%, frente al 0,93% registrado en 2004. Este resultado se debe a que los ingresos no financieros han aumentado un 14,3% respecto a octubre del año anterior, mientras que la tasa interanual de los gastos no financieros se ha situado en el 1,9%.

Los ingresos acumulados han ascendido a 111.021 millones de euros, la mayor parte de los cuales, el 92,0% del total, corresponde a los principales impuestos que han registrado un aumento del 15,1% respecto al mismo período del año anterior.

Los gastos no financieros han alcanzado una cifra de 91.006 millones de euros, la mitad de los cuales se ha destinado a transferencias a los otros agentes de las Administraciones Públicas.



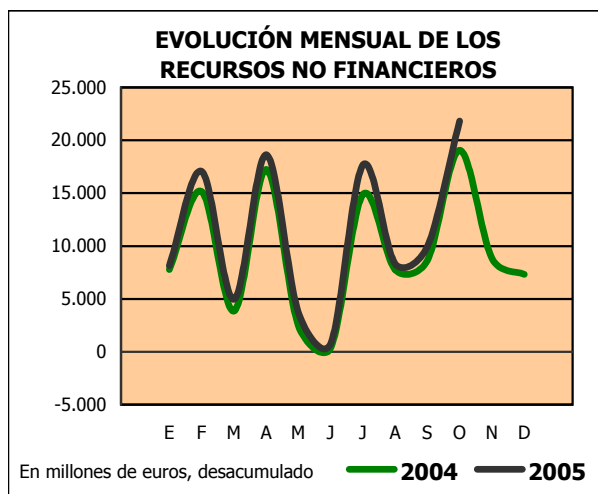
El saldo primario ha registrado un superávit de 32.020 millones de euros a finales de octubre de 2005, cifra que equivale a un 3,57% del PIB estimado.

RECURSOS NO FINANCIEROS

Los recursos no financieros del Estado ascendieron en los diez primeros meses de 2005 a 111.021 millones de euros, un 14,3% más en igual periodo del año anterior, debido, principalmente, al aumento de los recursos fiscales -impuestos y cotizaciones sociales- y del resto de los recursos no financieros en un 14,8% y 5,7%, respectivamente.

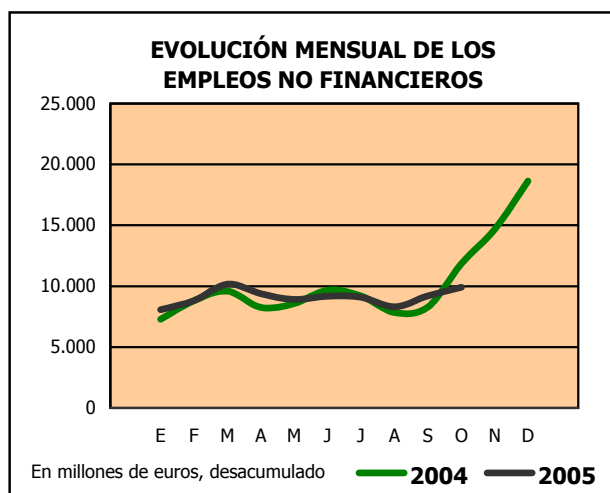
Los recursos impositivos, 102.110 millones de euros, aumentaron un 15,1%, como resultado del crecimiento de los impuestos corrientes sobre la renta y el patrimonio, y sobre la producción y las importaciones en un 18,5% y 10,2%, respectivamente. En la evolución de los impuestos sobre la renta y el patrimonio influye el fuerte incremento de los ingresos de las liquidaciones anuales del ejercicio 2004 de los impuestos sobre Sociedades e IRPF y de los pagos a cuenta de beneficios de las sociedades, así como de las retenciones sobre las rentas del trabajo y del capital.

El incremento de los impuestos sobre la producción y las importaciones obedece principalmente al aumento en un 11,7% del IVA, en línea con el crecimiento de las ventas interiores y de las importaciones. Las cotizaciones sociales, incluidas las imputadas, crecen un 5,3%.



El aumento del resto de los recursos no financieros, se debe, a que la caída de los beneficios del Banco de España y de las ayudas a la inversión procedentes del Presupuesto comunitario en 381 y 548 millones de euros, respectivamente, resulta inferior en 313 millones de euros al aumento de las demás transferencias.

EMPLEOS NO FINANCIEROS



En los diez primeros meses de 2005 los empleos no financieros del Estado ascienden a 91.006 millones de euros, un 1,9% más que en igual periodo del ejercicio anterior.

Las transferencias corrientes entre Administraciones Públicas, con un total de 43.732 millones de euros, aumentan un 1,3%, debido principalmente a los mayores fondos concedidos a los Organismos de la Administración

Central, que con 3.661 millones de euros, crecen un 10,4%. Las transferencias a Comunidades Autónomas han pasado de 26.879 millones de euros a 26.950 millones de euros. Por su parte, las transferencias a la Seguridad Social pasan de 3.970 millones de euros en 2004 a 4.038 millones de euros en 2005. Asimismo, las transferencias a Corporaciones Locales, con 9.083 millones de euros, aumentan un 0,1%.

Los gastos en remuneración de asalariados, con 13.005 millones de euros, suben un 5,3%. Los intereses derivados del endeudamiento del Estado, valorados según el criterio del devengo, con un total de 12.005 millones de euros, disminuyen un 4,3%. Las prestaciones sociales distintas de las transferencias sociales en especie se incrementan un 5,0%, hasta alcanzar 3.599 millones de euros. Los otros empleos corrientes, con 7.168 millones de euros, aumentan 527 millones de euros, debido principalmente a la evolución de la aportación española al Presupuesto General de la Unión Europea.

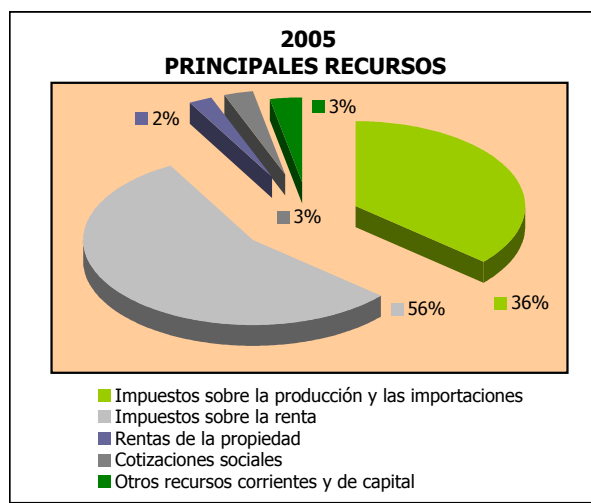
Las transferencias de capital entre Administraciones Públicas, con 2.679 millones de euros, crecen un 19,0%. La formación bruta de capital, con 3.215 millones, sube un 19,7% y las ayudas a la inversión y otras transferencias de capital, con 1.475 millones de euros, disminuyen un 22,9%.

RECURSOS NO FINANCIEROS DEL ESTADO

CONTABILIDAD NACIONAL

En millones de EUROS

	En el mes de OCTUBRE			ACUMULADO a fin de mes		
	2004	2005	%	2004	2005	%
- Producción de mercado y pagos por otra producción no de mercado	62	69	11,3	659	735	11,5
- Impuestos sobre la producción y las importaciones	6.666	6.777	1,7	36.551	40.271	10,2
* IVA	5.906	5.697	-3,5	27.367	30.558	11,7
* Otros impuestos	760	1.080	42,1	9.184	9.713	5,8
- Rentas de la propiedad	181	257	42,0	2.891	2.587	-10,5
* Intereses	62	61	-1,6	586	547	-6,7
* Dividendos y otras rentas	119	196	64,7	2.305	2.040	-11,5
- Impuestos corrientes sobre la renta, el patrimonio,..	11.631	13.883	19,4	52.163	61.839	18,5
- Cotizaciones sociales	405	293	-27,7	2.926	3.080	5,3
- Transferencias corrientes entre administraciones públicas	102	62	-39,2	1.680	1.716	2,1
- Otras transferencias corrientes	124	162	30,6	1.122	1.598	42,4
- Transferencias de capital	-95	325	-	-834	-805	-3,5
TOTAL RECURSOS NO FINANCIEROS	19.076	21.828	14,4	97.158	111.021	14,3

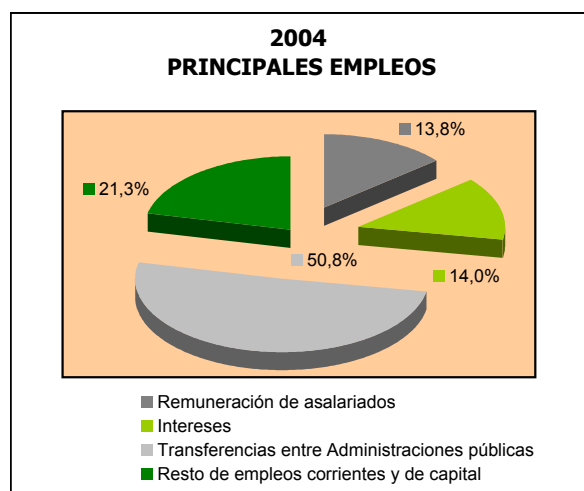


EMPLEOS NO FINANCIEROS DEL ESTADO

CONTABILIDAD NACIONAL

En millones de EUROS

	En el mes de OCTUBRE			ACUMULADO a fin de mes		
	2004	2005	%	2004	2005	%
- Consumos intermedios	316	280	-11,4	3.015	2.924	-3,0
- Remuneración de asalariados	1.290	1.234	-4,3	12.351	13.005	5,3
- Subvenciones	95	53	-44,2	971	740	-23,8
- Intereses	1.275	1.197	-6,1	12.540	12.005	-4,3
- Prestaciones sociales distintas de las transferencias sociales en especie	445	340	-23,6	3.429	3.599	5,0
- Transferencias sociales en especie, suministradas por productores de mercado	10	22	120,0	224	221	-1,3
- Transferencias corrientes entre administraciones públicas	6.866	5.386	-21,6	43.175	43.732	1,3
- Otros empleos corrientes	566	365	-35,5	6.641	7.168	7,9
- Formación bruta de capital	368	498	35,3	2.686	3.215	19,7
- Transferencias de capital entre administraciones públicas	337	360	6,8	2.252	2.679	19,0
- Ayudas a la inversión y otras transferencias de capital	264	161	-39,0	1.913	1.475	-22,9
- Adquisiciones menos cesiones de activos no financieros no producidos	18	25	38,9	150	243	62,0
TOTAL EMPLEOS NO FINANCIEROS	11.850	9.921	-16,3	89.347	91.006	1,9



PRINCIPALES INDICADORES DEL ESTADO

CONTABILIDAD DE CAJA

En millones de EUROS

	INGRESOS NO FINANCIEROS	PAGOS NO FINANCIEROS	DÉFICIT O SUPERAVIT DE CAJA	VARIACIÓN NETA DE ACTIVOS FINANCIEROS	NECESIDAD O CAPACIDAD DE ENDEUDAMIENTO	
					CON POSICIONES ACTIVAS DE TESORERÍA	SIN POSICIONES ACTIVAS DE TESORERÍA
2004						
ENERO	6.949	9.420	-2.471	3.279	-5.750	-1.241
FEBRERO	23.266	20.105	3.161	6.091	-2.930	5.523
MARZO	27.259	29.556	-2.297	4.678	-6.975	-243
ABRIL	44.565	36.986	7.579	14.607	-7.028	8.676
MAYO	46.889	44.518	2.371	10.133	-7.762	4.326
JUNIO	47.670	54.407	-6.737	2.178	-8.915	-4.215
JULIO	63.495	67.524	-4.029	-562	-3.467	-2.330
AGOSTO	70.785	74.722	-3.937	-2.940	-997	-2.100
SEPTIEMBRE	79.592	82.105	-2.513	5.503	-8.016	-566
OCTUBRE	98.197	95.088	3.109	15.685	-12.576	3.962
NOVIEMBRE	105.985	102.762	3.223	9.245	-6.022	1.241
DICIEMBRE	115.270	114.743	527	3.217	-2.690	-1.836
2005						
ENERO	9.956	16.768	-6.812	-1.680	-5.132	-5.544
FEBRERO	25.580	25.608	-28	500	-528	2.815
MARZO	31.019	34.030	-3.011	-1.903	-1.108	379
ABRIL	49.529	42.390	7.139	6.723	416	8.765
MAYO	53.369	49.880	3.489	5.644	-2.155	5.821
JUNIO	55.775	59.278	-3.503	-2.041	-1.462	-413
JULIO	73.950	67.385	6.565	9.517	-2.952	10.075
AGOSTO	83.045	80.637	2.408	-6.255	8.663	5.489
SEPTIEMBRE	92.093	88.494	3.599	2.035	1.564	6.267
OCTUBRE	113.643	99.421	14.222	9.795	4.427	16.347
NOVIEMBRE						
DICIEMBRE						

PRINCIPALES INDICADORES DEL ESTADO

CONTABILIDAD NACIONAL

En millones de EUROS

	RECURSOS NO FINANCIEROS	EMPLEOS NO FINANCIEROS	NECESIDAD O CAPACIDAD DE FINANCIACIÓN	INTERESES	SALDO PRIMARIO
2004					
ENERO	7.769	7.287	482	1.279	1.761
FEBRERO	22.923	16.082	6.841	2.472	9.313
MARZO	26.771	25.690	1.081	3.749	4.830
ABRIL	44.010	33.932	10.078	4.997	15.075
MAYO	46.490	42.510	3.980	6.293	10.273
JUNIO	46.836	52.184	-5.348	7.519	2.171
JULIO	61.711	61.377	334	8.810	9.144
AGOSTO	69.451	69.211	240	10.052	10.292
SEPTIEMBRE	78.082	77.497	585	11.265	11.850
OCTUBRE	97.158	89.347	7.811	12.540	20.351
NOVIEMBRE	105.997	104.015	1.982	13.750	15.732
DICIEMBRE	113.330	122.652	-9.322	14.985	5.663
2005					
ENERO	8.142	8.059	83	1.281	1.364
FEBRERO	25.197	16.865	8.332	2.431	10.763
MARZO	30.168	27.028	3.140	3.626	6.766
ABRIL	48.822	36.405	12.417	4.837	17.254
MAYO	52.533	45.318	7.215	6.054	13.269
JUNIO	53.290	54.484	-1.194	7.247	6.053
JULIO	70.969	63.577	7.392	8.481	15.873
AGOSTO	79.266	71.883	7.383	9.663	17.046
SEPTIEMBRE	89.193	81.085	8.108	10.808	18.916
OCTUBRE	111.021	91.006	20.015	12.005	32.020
NOVIEMBRE					
DICIEMBRE					

NOTAS METODOLÓGICAS

A LA CONTABILIDAD DE CAJA

.....

En la contabilidad de caja se recogen los flujos monetarios de ingresos recaudados y de pagos realizados en el período de referencia. El ámbito de cobertura alcanza a las operaciones efectuadas a través de los registros contables del Presupuesto del Estado y de operaciones no presupuestarias, que constituyen el sistema de la contabilidad pública en sentido estricto.

La valoración de las operaciones se realiza de acuerdo a un criterio estricto de caja, es decir, se consideran los ingresos y pagos realizados en cada período, que corresponden tanto a derechos y obligaciones reconocidas en el Presupuesto corriente del ejercicio, como a los derechos y obligaciones que fueron reconocidas en presupuestos de años anteriores y que quedaron pendientes de cobro y de pago, respectivamente.

La información estadística de base procede, prácticamente en su totalidad, de los datos de ingresos, gastos, y operaciones no presupuestarias registrados en el Sistema de Información Contable (SIC), que es la aplicación informática de la contabilidad de la Administración General del Estado que gestiona la IGAE. Los datos se presentan desde un enfoque esencialmente económico, pretendiendo evitar la complejidad de los registros de la contabilidad pública, eliminando las operaciones internas entre ellos, y agregando la información en categorías fácilmente identificables con el propósito de hacer comprensible la situación y evolución de la incidencia monetaria de las principales operaciones realizadas por el Estado durante un período determinado.

CALENDARIO DE LAS NEDD DEL FMI

.....

De acuerdo a los requisitos establecidos en las Normas Especiales para la Divulgación de Datos (NEDD) del Fondo Monetario Internacional (FMI), la IGAE publica a través de la red INTERNET un calendario que indica las fechas concretas, o aproximadas, en las que serán difundidos los datos correspondientes a los indicadores económicos relativos al sector fiscal, dentro del proyecto NEDD, que son elaborados por la IGAE y que están referidos al déficit en contabilidad nacional del sector Administraciones Públicas y del Estado. Dicho calendario se publica en la sección "Indicadores y cuentas económicas del Sector Público" dentro de la dirección <http://www.igae.meh.es>

A LA CONTABILIDAD NACIONAL

.....

La información se elabora siguiendo los criterios generales de contabilidad nacional establecidos por el Sistema Europeo de Cuentas (SEC 95) y de acuerdo a las reglas específicas del Manual del SEC 95 sobre el déficit público y la deuda pública, que constituyen el marco de referencia de obligado cumplimiento para todos los países miembros de la Unión Europea. En el sistema de contabilidad nacional los flujos se registran ateniéndose al principio de devengo, es decir, cuando se crea, transforma o extingue el valor económico, o cuando nacen, se transforman o se cancelan los derechos y las obligaciones.

La cobertura de los datos del Estado en contabilidad nacional incluye las operaciones anotadas en los registros de la contabilidad pública, Presupuesto del Estado y operaciones no presupuestarias, así como las operaciones efectuadas a través de las cuentas del Tesoro en el Banco de España, y todas aquellas operaciones que realizan otras unidades públicas por cuenta del Estado, independientemente del momento en el que se efectúe su aplicación a los registros de la contabilidad pública. Las operaciones del Presupuesto del Estado se registran en el momento en que se reconoce el derecho o la obligación, mientras que las efectuadas a través de los otros registros contables se consideran en el mismo momento en que se realizan.

Las fuentes de información estadística comprenden los registros del Sistema de Información Contable (SIC) de la IGAE, así como información estadística procedente de la Dirección General del Tesoro y Política Financiera. De igual modo, se utiliza información suministrada por la Intervención General del Banco de España, con relación a los movimientos de las operaciones realizadas a través de las cuentas del Estado en el Banco de España, y otros registros estadísticos de unidades públicas que efectúan operaciones por cuenta del Estado.