

PRINCIPALES INDICADORES DE LA ACTIVIDAD ECONÓMICA Y FINANCIERA DEL ESTADO

RESUMEN INFORMATIVO MENSUAL

AVANCE



MINISTERIO
DE ECONOMÍA
Y HACIENDA

IGAE

INTERVENCIÓN GENERAL DE LA
ADMINISTRACIÓN DEL ESTADO

INDICE

Déficit o superávit del Estado	3
--------------------------------	---

CONTABILIDAD DE CAJA

Déficit o superávit de caja	4
Ingresos no financieros	6
Pagos no financieros	8
Necesidad o capacidad de endeudamiento y su financiación	10

CONTABILIDAD NACIONAL

Necesidad o capacidad de financiación	12
Recursos no financieros	14
Empleos no financieros	15

SERIE MENSUAL

Principales indicadores en términos de contabilidad de caja	16
Principales indicadores en términos de contabilidad nacional	17

NOTAS METODOLÓGICAS	18
----------------------------	-----------

Estos INDICADORES, así como los principales informes económicos y publicaciones referidas a la contabilidad nacional y de caja, se difunden en la dirección de INTERNET
<http://www.igae.meh.es>

Imprime: Oficialía Mayor del Ministerio de Hacienda
Sección de Reprografía y Distribución

NIPO: 601-05-081-0

SALDO DE LAS OPERACIONES NO FINANCIERAS DEL ESTADO

A FINALES DEL MES DE ENERO DE 2006

.....

	2005	2006

EN MILLONES DE EUROS		
Déficit (-) o superávit (+) de caja	-6.812	-4.557
Necesidad (-) o capacidad (+) de financiación	61	2.024
Saldo primario (en términos de contabilidad nacional)	1.342	3.239
 EN PORCENTAJE DEL PIB		
Déficit (-) o superávit (+) de caja	-0,75	-0,48
Necesidad (-) o capacidad (+) de financiación	0,01	0,21
Saldo primario (en términos de contabilidad nacional)	0,15	0,34
 <i>Pro-memoria</i>		
.....		
PIB utilizado	904.323	956.300

DÉFICIT (-) O SUPERÁVIT (+) DE CAJA NO FINANCIERO DEL ESTADO

CONTABILIDAD DE CAJA

En millones de EUROS y porcentaje del PIB

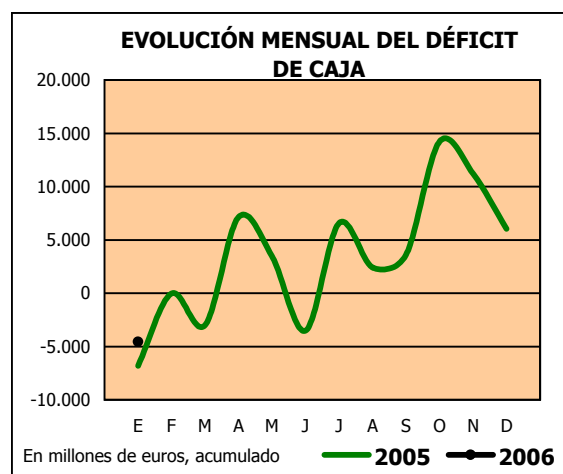
	En el mes de ENERO			ACUMULADO a fin de mes		
	2005	2006	%	2005	2006	%
* En millones de EUROS						
Ingresos no financieros	9.956	10.255	3,0	9.956	10.255	3,0
Pagos no financieros	16.768	14.812	-11,7	16.768	14.812	-11,7
DÉFICIT (-) O SUPERÁVIT (+) DE CAJA	-6.812	-4.557	-33,1	-6.812	-4.557	-33,1

	En porcentaje del PIB					
	2005	2006	%	2005	2006	%
* En porcentaje del PIB						
Ingresos no financieros	1,10	1,07	-	1,10	1,07	-
Pagos no financieros	1,85	1,55	-	1,85	1,55	-
DÉFICIT (-) O SUPERÁVIT (+) DE CAJA	-0,75	-0,48	-	-0,75	-0,48	-

La actividad no financiera del Estado en el primer del año 2006 presenta un déficit de caja de 4.557 millones de euros, inferior en un 33,1% al del mismo mes del año anterior ya que además del aumento del 3,0% registrado en los ingresos realizados en caja, los pagos efectuados en este mes han descendido un 11,7% con respecto a los del año 2005. En términos del PIB, el déficit de caja representa el 0,48%, 0,27 puntos menos que el año anterior, de los que tres centésimas corresponden a los menores ingresos y el resto, 0,30 puntos, a la reducción de los pagos.

Los ingresos netos del Estado, una vez descontados los que corresponden a los entes territoriales de acuerdo a su sistema de financiación por importe de 3.706 millones de euros, han ascendido a 10.255 millones, cifra que representa el 1,07% del PIB y registra un incremento del 3,0% sobre el año anterior.

Los pagos no financieros han ascendido a 14.812 millones de euros, el 1,55% del PIB estimado para el ejercicio, y suponen una reducción del 11,7% en su comparación con los del año anterior.



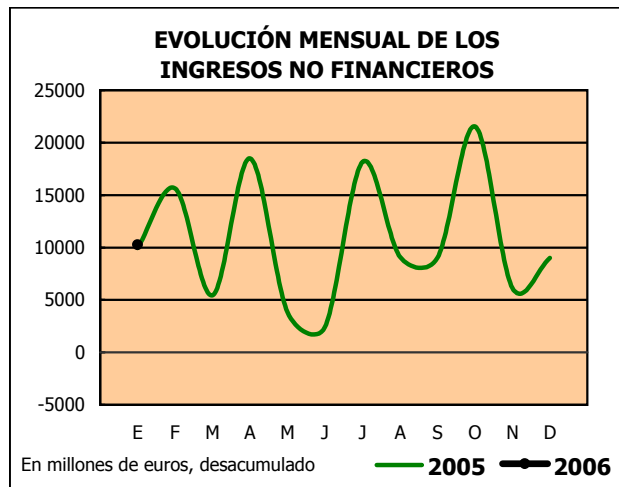
Los pagos por intereses han ascendido a 5.343 millones de euros, un 13,6% menos que en 2005. Si se descuentan del total de pagos realizados en el período, se obtiene un saldo primario positivo de 786 millones de euros, que contrasta con el déficit primario del mes de enero de 2005.

INGRESOS NO FINANCIEROS

La recaudación no financiera del Estado en el mes de enero se elevó a 10.255 millones de euros y aumentó un 3,0%, como consecuencia del crecimiento de los ingresos impositivos en un 5,4% y del descenso del resto de ingresos no financieros en un 24,7%.

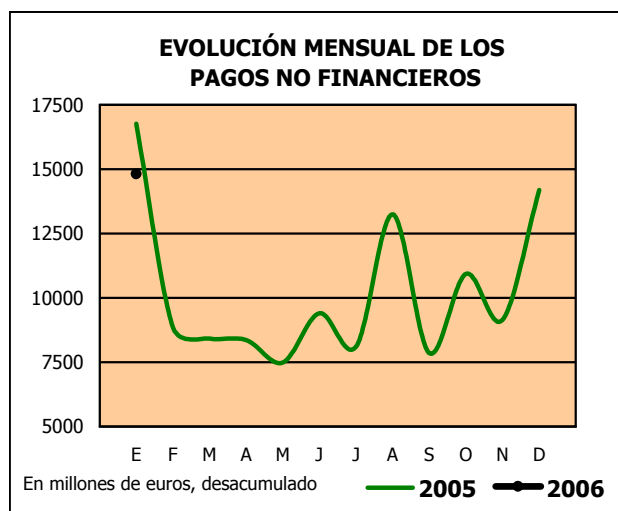
El IRPF creció un 6,6%, un 7,6% si se incluye la participación de las Administraciones territoriales, como consecuencia del aumento generalizado de los pagos a cuenta del impuesto. El Impuesto sobre Sociedades experimenta un crecimiento en relación a enero de 2005 del 3,2%, debido, principalmente, al buen comportamiento de las retenciones de capital y de arrendamientos que compensan los menores ingresos por cuota diferencial.

El IVA, incluida la participación de las Administraciones territoriales, crece un 10,7%, impulsado por el IVA importación de terceros países y a pesar del aumento de las devoluciones que superan en un 44,1% a las realizadas en enero de 2005. Los Impuestos Especiales, si se incluye la participación de las Administraciones territoriales descienden un 8,6%, afectados por la caída de los ingresos mensuales del Impuesto sobre las Labores del Tabaco en un 24,1%.



En el descenso del resto de ingresos no financieros, influyen, fundamentalmente, los menores ingresos por diferencias entre valores de reembolso y emisión de Deuda pública, así como el descenso de los intereses de anticipos y préstamos concedidos al exterior.

PAGOS NO FINANCIEROS



Los pagos no financieros efectuados por el Estado durante enero de 2006 se han elevado a 14.812 millones de euros, un 11,7% menos que en 2005, debido a las menores obligaciones pendientes de pago al finalizar el ejercicio 2005 respecto a las que había en 2004, y los menores pagos por registros extrapresupuestarios.

Las operaciones corrientes, con 12.624 millones de euros, disminuyen un 11,0%, y las operaciones de capital, con 2.188 millones de euros, descienden un 15,4%.

Las transferencias corrientes decrecen un 12,4% hasta situarse en 5.241 millones de euros, por el descenso de las transferencias al exterior que pasan de 1.961 millones de euros en 2004 a 557 millones de euros. Por su parte, las transferencias a Comunidades Autonomas se sitúan en 2.851 millones de euros, un 4,9% más que en 2005.

Los gastos de personal, con 1.423 millones de euros, disminuyen un 3,3%. Los gastos financieros se sitúan en 5.343 millones de euros, 843 millones de euros menos que en 2005. Esta evolución está condicionada por el calendario de vencimiento de la deuda.

Las inversiones reales disminuyen un 12,5%, hasta alcanzar 1.496 millones de euros, de los que 893 millones corresponden a inversiones civiles y los restantes 603 millones de euros a inversión del Ministerio de Defensa. Finalmente, las transferencias de capital, con 692 millones de euros, descienden un 21,1%.

INGRESOS NO FINANCIEROS EN CAJA

En millones de EUROS

	En el mes de ENERO							
	2005			2006			% Variación 2006/2005	
	Estado	CCAA CCLL	Total	Estado	CCAA CCLL	Total	Estado	Total
IMPUESTOS DIRECTOS Y COTIZACIONES SOCIALES	8.419	1.368	9.787	9.005	1.539	10.544	7,0	7,7
- Renta de personas físicas	7.118	1.368	8.486	7.590	1.539	9.129	6,6	7,6
- Renta de sociedades	785	-	785	810	-	810	3,2	3,2
- Renta de no residentes	449	-	449	522	-	522	16,3	16,3
- Cuota de derechos pasivos	60	-	60	77	-	77	28,3	28,3
- Otros	7	-	7	6	-	6	-14,3	-14,3
IMPUESTOS INDIRECTOS	750	2.066	2.816	657	2.167	2.824	-12,4	0,3
- Impuesto sobre el valor añadido (IVA)	-351	1.402	1.051	-311	1.474	1.163	-11,4	10,7
* Importaciones	634	-	634	687	-	687	8,4	8,4
* Operaciones interiores	-985	1.402	417	-998	1.474	476	1,3	14,1
- Impuestos especiales	878	664	1.542	717	693	1.410	-18,3	-8,6
* Alcohol y bebidas derivadas	21	29	50	14	33	47	-33,3	-6,0
* Cerveza	10	8	18	12	8	20	20,0	11,1
* Productos intermedios	-	1	1	-	1	1	-	-
* Labores del Tabaco	342	202	544	199	214	413	-41,8	-24,1
* Hidrocarburos	505	353	858	493	360	853	-2,4	-0,6
* Determinados medios de transporte	-	-	-	-	-	-	-	-
* Electricidad	-	71	71	-1	77	76	-	7,0
- Impuesto sobre primas de seguro	110	-	110	118	-	118	7,3	7,3
- Tráfico exterior	110	-	110	132	-	132	20,0	20,0
- Otros	3	-	3	1	-	1	-66,7	-66,7
TASAS, PRECIOS PÚBLICOS Y OTROS INGRESOS	364	-	364	183	-	183	-49,7	-49,7
TRANSFERENCIAS CORRIENTES	217	-	217	236	-	236	8,8	8,8
INGRESOS PATRIMONIALES	91	-	91	60	-	60	-34,1	-34,1
ENAJENACIÓN DE INVERSIONES REALES	5	-	5	6	-	6	20,0	20,0
TRANSFERENCIAS DE CAPITAL	63	-	63	59	-	59	-6,3	-6,3
Otros ingresos sin clasificar	47	-	47	49	-	49	4,3	4,3
TOTAL INGRESOS NO FINANCIEROS	9.956	3.434	13.390	10.255	3.706	13.961	3,0	4,3

INGRESOS NO FINANCIEROS EN CAJA

En millones de EUROS

	ACUMULADO a fin de mes: ENERO							
	2005			2006			% Variación 2006/2005	
	Estado	CCAA CCLL	Total	Estado	CCAA CCLL	Total	Estado	Total
IMPUESTOS DIRECTOS Y COTIZACIONES SOCIALES	8.419	1.368	9.787	9.005	1.539	10.544	7,0	7,7
- Renta de personas físicas	7.118	1.368	8.486	7.590	1.539	9.129	6,6	7,6
- Renta de sociedades	785	-	785	810	-	810	3,2	3,2
- Renta de no residentes	449	-	449	522	-	522	16,3	16,3
- Cuota de derechos pasivos	60	-	60	77	-	77	28,3	28,3
- Otros	7	-	7	6	-	6	-14,3	-14,3
IMPUESTOS INDIRECTOS	750	2.066	2.816	657	2.167	2.824	-12,4	0,3
- Impuesto sobre el valor añadido (IVA)	-351	1.402	1.051	-311	1.474	1.163	-11,4	10,7
* Importaciones	634	-	634	687	-	687	8,4	8,4
* Operaciones interiores	-985	1.402	417	-998	1.474	476	1,3	14,1
- Impuestos especiales	878	664	1.542	717	693	1.410	-18,3	-8,6
* Alcohol y bebidas derivadas	21	29	50	14	33	47	-33,3	-6,0
* Cerveza	10	8	18	12	8	20	20,0	11,1
* Productos intermedios	-	1	1	-	1	1	-	-
* Labores del Tabaco	342	202	544	199	214	413	-41,8	-24,1
* Hidrocarburos	505	353	858	493	360	853	-2,4	-0,6
* Determinados medios de transporte	-	-	-	-	-	-	-	-
* Electricidad	-	71	71	-1	77	76	-	7,0
- Impuesto sobre primas de seguro	110	-	110	118	-	118	7,3	7,3
- Tráfico exterior	110	-	110	132	-	132	20,0	20,0
- Otros	3	-	3	1	-	1	-66,7	-66,7
TASAS, PRECIOS PÚBLICOS Y OTROS INGRESOS	364	-	364	183	-	183	-49,7	-49,7
TRANSFERENCIAS CORRIENTES	217	-	217	236	-	236	8,8	8,8
INGRESOS PATRIMONIALES	91	-	91	60	-	60	-34,1	-34,1
ENAJENACIÓN DE INVERSIONES REALES	5	-	5	6	-	6	20,0	20,0
TRANSFERENCIAS DE CAPITAL	63	-	63	59	-	59	-6,3	-6,3
Otros ingresos sin clasificar	47	-	47	49	-	49	4,3	4,3
TOTAL INGRESOS NO FINANCIEROS	9.956	3.434	13.390	10.255	3.706	13.961	3,0	4,3

PAGOS NO FINANCIEROS EN CAJA

En millones de EUROS

	En el mes de ENERO		
	2005	2006	%
- Gastos de personal	1.471	1.423	-3,3
- Gastos en bienes corrientes y servicios	541	617	14,0
- Gastos financieros	6.186	5.343	-13,6
- Transferencias corrientes	5.983	5.241	-12,4
OPERACIONES CORRIENTES	14.181	12.624	-11,0
- Inversiones reales	1.710	1.496	-12,5
- Transferencias de capital	877	692	-21,1
OPERACIONES DE CAPITAL	2.587	2.188	-15,4
- Otros pagos sin clasificar	-	-	-
TOTAL PAGOS NO FINANCIEROS	16.768	14.812	-11,7

PAGOS NO FINANCIEROS EN CAJA

En millones de EUROS

	ACUMULADO a fin de mes: ENERO		
	2005	2006	%
- Gastos de personal	1.471	1.423	-3,3
- Gastos en bienes corrientes y servicios	541	617	14,0
- Gastos financieros	6.186	5.343	-13,6
- Transferencias corrientes	5.983	5.241	-12,4
OPERACIONES CORRIENTES	14.181	12.624	-11,0
- Inversiones reales	1.710	1.496	-12,5
- Transferencias de capital	877	692	-21,1
OPERACIONES DE CAPITAL	2.587	2.188	-15,4
- Otros pagos sin clasificar	-	-	-
TOTAL PAGOS NO FINANCIEROS	16.768	14.812	-11,7

NECESIDAD O CAPACIDAD DE ENDEUDAMIENTO Y SU FINANCIACIÓN

CONTABILIDAD DE CAJA

En millones de EUROS

	En el mes de ENERO			ACUMULADO a fin de mes		
	2005	2006	%	2005	2006	%
DEFICIT (-) O SUPERÁVIT (+) DE CAJA NO FINANCIERO	-6.812	-4.557	-33,1	-6.812	-4.557	-33,1
VARIACIÓN NETA DE ACTIVOS FINANCIEROS	-1.680	-9.804	483,6	-1.680	-9.804	483,6
- Acciones y participaciones	-	16	-	-	16	-
- Préstamos	836	710	-15,1	836	710	-15,1
- Aportaciones patrimoniales	40	44	10,0	40	44	10,0
- Cuenta corriente en el Banco de España	-	-1	-	-	-1	-
- Depósitos en instituciones financieras	-412	-9.143	-	-412	-9.143	-
- Otros activos netos	-2.144	-1.430	-33,3	-2.144	-1.430	-33,3
NECESIDAD (-) O CAPACIDAD (+) DE ENDEUDAMIENTO	-5.132	5.247	-	-5.132	5.247	-
.....						
- Letras del Tesoro	2.640	1.927	-27,0	2.640	1.927	-27,0
* a doce meses o menos	1.620	954	-41,1	1.620	954	-41,1
* a dieciocho meses	1.020	973	-4,6	1.020	973	-4,6
- Deudas a medio y largo plazo	1.949	-6.999	-	1.949	-6.999	-
- Préstamos del interior	-5	-	-	-5	-	-
* En moneda nacional	-5	-	-	-5	-	-
* Del Banco de España (créditos singulares)	-	-	-	-	-	-
- Préstamos y deuda en divisas	-1.403	-	-	-1.403	-	-
- Otros pasivos financieros netos	1.951	-175	-	1.951	-175	-
VARIACIÓN NETA DE PASIVOS FINANCIEROS	5.132	-5.247	-	5.132	-5.247	-
- Variación de la cuenta corriente del Tesoro en el Banco de España y depósitos en instituciones financieras	-412	-9.144	-	-412	-9.144	-
VARIACIÓN NETA DE PASIVOS FINANCIEROS MENOS LAS POSICIONES ACTIVAS DE TESORERÍA	5.544	3.897	-29,7	5.544	3.897	-29,7

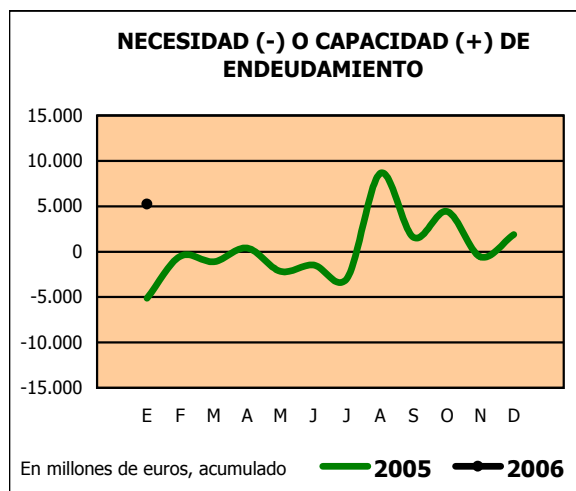
NECESIDAD (-) O CAPACIDAD (+) DE ENDEUDAMIENTO

A finales del mes de enero de 2006 el Estado ha obtenido una capacidad de endeudamiento de 5.247 millones de euros frente a una necesidad de endeudamiento de 5.132 millones en el año anterior. El excedente de 2006 procede de la reducción de los depósitos de activo en cuentas de instituciones financieras en un importe de 9.143 millones de euros, mientras que en enero de 2005 se utilizaron estos fondos en 412 millones.

La cartera de valores no ha experimentado de momento movimiento alguno, registrando un aumento de 16 millones en enero de 2005.

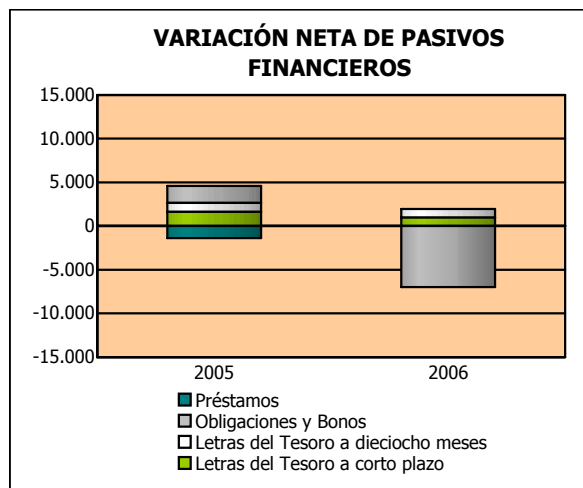
Las aportaciones patrimoniales presentan un importe de 40 millones que corresponde al desembolso pendiente a diciembre de 2005 al Fondo Nacional de Microcréditos.

Por último, los préstamos netos han aumentado en 710 millones de euros, cifra que procede de unos pagos de 783 millones de euros por cancelación de obligaciones pendientes del presupuesto de 2005 y de unos reembolsos por cancelaciones de 73 millones, de los cuales 36 millones corresponden a préstamos a CESCE. A la financiación de proyectos de investigación, desarrollo e innovación han correspondido unos préstamos netos de



656 millones, principalmente destinados al programa PROFIT, Fomento de la Investigación, y al Fondo Nacional para la investigación científica y técnica. A la financiación de las políticas de reindustrialización y reconversión se han destinado hasta el momento 95 millones de euros.

FINANCIACIÓN NETA



El endeudamiento neto del Estado se ha reducido en el mes de enero de 2006 en 5.247 millones de euros, cifra que se convierte en un aumento de 3.897 millones de euros si se consideran los recursos que el Estado destina a realizar operaciones activas de depósito, que a finales del mes de enero presentan una reducción de 9.144 millones de euros. En 2005 el endeudamiento presenta un aumen-

to de 5.132 millones de euros, 5.544 millones descontando los depósitos.

El ejercicio 2006 ha comenzado con una amortización de la deuda interior negociable de 6.999 millones de euros, mientras que en enero de 2005 las emisiones netas de Obligaciones y Bonos del Estado aumentaron en 1.949 millones.

Las Letras del Tesoro han aumentado en el mes de enero su volumen en circulación en 1.927 millones, del que 954 millones corresponde a las emitidas a plazo inferior a un año y el resto, 973 millones, a las emitidas a medio y largo plazo. En 2005 las emisiones de Letras del Tesoro aportaron al conjunto de la financiación 2.640 millones de euros.

Los préstamos, tanto en moneda nacional como extranjera, no han presentado al finalizar el primer mes del año movimiento alguno.

NECESIDAD (-) O CAPACIDAD (+) DE FINANCIACIÓN DEL ESTADO

CONTABILIDAD NACIONAL

En millones de EUROS y porcentaje del PIB

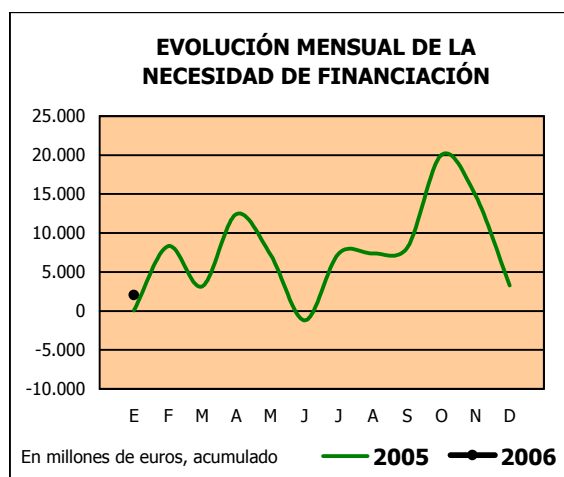
	En el mes de ENERO			ACUMULADO a fin de mes		
	2005	2006	%	2005	2006	%
* En millones de EUROS						
Recursos no financieros	8.086	9.612	18,9	8.086	9.612	18,9
Empleos no financieros	8.025	7.588	-5,4	8.025	7.588	-5,4
NECESIDAD (-) O CAPACIDAD (+) DE FINANCIACIÓN	61	2.024	-	61	2.024	-

	En el mes de ENERO			ACUMULADO a fin de mes		
	2005	2006	%	2005	2006	%
* En porcentaje del PIB						
Recursos no financieros	0,89	1,01	-	0,89	1,01	-
Empleos no financieros	0,89	0,79	-	0,89	0,79	-
NECESIDAD (-) O CAPACIDAD (+) DE FINANCIACIÓN	0,01	0,21	-	0,01	0,21	-

En enero de 2006 las cuentas del Estado en términos de la contabilidad nacional han registrado un superávit de 2.024 millones de euros, cifra equivalente al 0,21% del PIB estimado para el ejercicio, resultado positivo muy superior al obtenido en enero del año anterior que alcanzó un superávit de 61 millones de euros.

Este resultado de superávit en el primer mes de 2006 se debe a que los ingresos no financieros han aumentado en un 18,9% respecto a enero de 2005, mientras que los pagos no financieros han registrado una disminución interanual del 5,4%.

El aumento de los ingresos se debe al incremento del 17,0% registrado por los impuestos corrientes sobre la renta que representan el 87,3% del total de los recursos. La disminución de los gastos se explica por la reducción de las transferencias del Estado al Presupuesto de la Unión Europea en concepto de aportación por el recurso basado en la Renta Nacional Bruta, ya que en enero de 2005 se transfirió un total de 1.395 millones de euros, frente a los 230 millones aportados en este ejercicio.



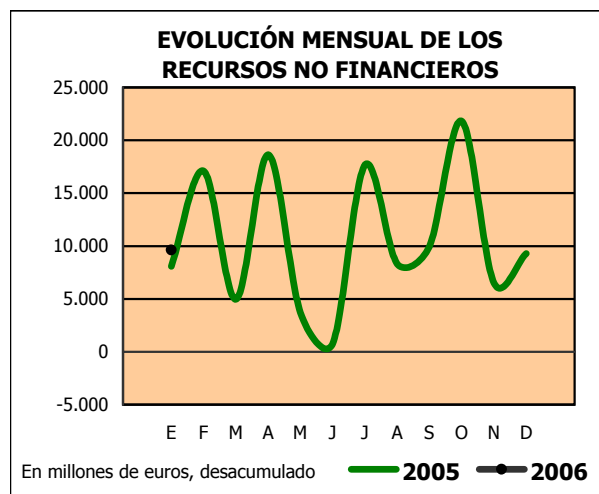
El saldo primario ha registrado un superávit de 3.239 millones de euros a finales de enero de 2006, cifra que equivale a un 0,34% del PIB estimado.

RECURSOS NO FINANCIEROS

Los recursos no financieros del Estado ascienden en el mes de enero de 2006 a 9.612 millones de euros, un 18,9% más en igual mes del año anterior. En este resultado influye, principalmente, el aumento de los recursos fiscales -impuestos y cotizaciones sociales- en un 19,1% y, en menor medida, del resto de los recursos no financieros en un 14,5%.

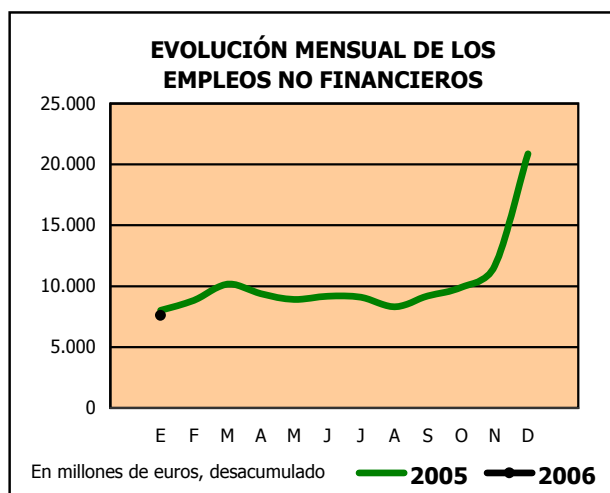
Los recursos impositivos con 8.872 millones de euros experimentan un aumento del 19,5%, que obedece en gran medida al crecimiento de los impuestos corrientes sobre la renta y el patrimonio en un 17,0%, ya que el incremento registrado en los impuestos sobre la producción y las importaciones en un 87,5% no es significativo, debido a que el plazo para la presentación de las liquidaciones del IVA finalizó el 30 de enero, lo que supone un desplazamiento de la mayor parte de estos recursos al mes de febrero.

El crecimiento de los Impuestos sobre la renta y el patrimonio viene determinado por el incremento de las retenciones sobre las rentas del trabajo y de capital, así como por el descenso de las devoluciones del IRPF. Por otra parte, las cotizaciones sociales, incluidas las imputadas, crecen un 8,7%.



En el resto de los recursos no financieros, cabe destacar los dividendos y otras rentas de la propiedad que crecen un 4,0%, principalmente, como consecuencia del incremento de los beneficios de las loterías, y las ayudas a la inversión procedentes del Presupuesto Comunitario, que superan a las de igual mes del año anterior en un 47,1%.

EMPLEOS NO FINANCIEROS



Los empleos no financieros del Estado han ascendido en enero de 2006 a 7.588 millones de euros, lo que supone un descenso del 5,4% con respecto al ejercicio anterior.

Por su importancia cuantitativa, destacan las transferencias corrientes entre Administraciones Públicas que, con 4.319 millones de euros, aumentan un 25,9%. Las transferencias a la Seguridad Social pasan de 11 millones de euros en 2005

a 522 millones de euros en 2006. Asimismo, las transferencias a Organismos de la Administración Central se sitúan en 108 millones de euros, 50 millones de euros más que en 2005. Por su parte, las transferencias a Comunidades Autónomas se elevan a 2.714 millones de euros, un 9,3% más que en 2005. Las Corporaciones Locales reciben fondos del Estado por importe de 975 millones de euros, incrementándose un 11,0% con relación a enero de 2005.

Los gastos en remuneración de asalariados, con 1.143 millones de euros, suben un 7,5%. Los intereses derivados del endeudamiento del Estado, valorados según el criterio del devengo, con un total de 1.215 millones de euros, disminuyen un 5,2%. Las prestaciones sociales distintas de las transferencias sociales en especie se incrementan un 6,9%, hasta alcanzar 343 millones de euros. Los otros empleos corrientes, con 461 millones de euros, disminuyen 1.396 millones de euros, debido principalmente a la evolución de la aportación española al Presupuesto General de la Unión Europea.

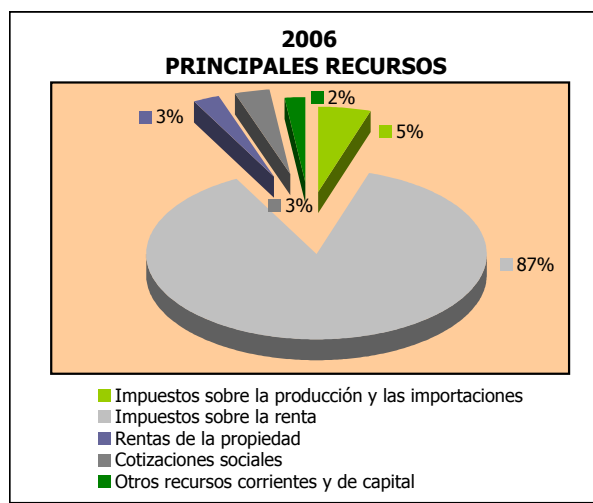
En cuanto a los empleos de capital, éstos aumentan en 20 millones de euros hasta situarse en 38 millones de euros, debido principalmente al aumento de las transferencias de capital entre Administraciones Públicas.

RECURSOS NO FINANCIEROS DEL ESTADO

CONTABILIDAD NACIONAL

En millones de EUROS

	En el mes de ENERO			ACUMULADO a fin de mes		
	2005	2006	%	2005	2006	%
- Producción de mercado y pagos por otra producción no de mercado	64	78	21,9	64	78	21,9
- Impuestos sobre la producción y las importaciones	256	480	87,5	256	480	87,5
* IVA	-638	-349	-45,3	-638	-349	-45,3
* Otros impuestos	894	829	-7,3	894	829	-7,3
- Rentas de la propiedad	239	246	2,9	239	246	2,9
* Intereses	64	64	-	64	64	-
* Dividendos y otras rentas	175	182	4,0	175	182	4,0
- Impuestos corrientes sobre la renta, el patrimonio,..	7.170	8.392	17,0	7.170	8.392	17,0
- Cotizaciones sociales	275	299	8,7	275	299	8,7
- Transferencias corrientes entre administraciones públicas	41	53	29,3	41	53	29,3
- Otras transferencias corrientes	176	210	19,3	176	210	19,3
- Transferencias de capital	-135	-146	8,1	-135	-146	8,1
TOTAL RECURSOS NO FINANCIEROS	8.086	9.612	18,9	8.086	9.612	18,9

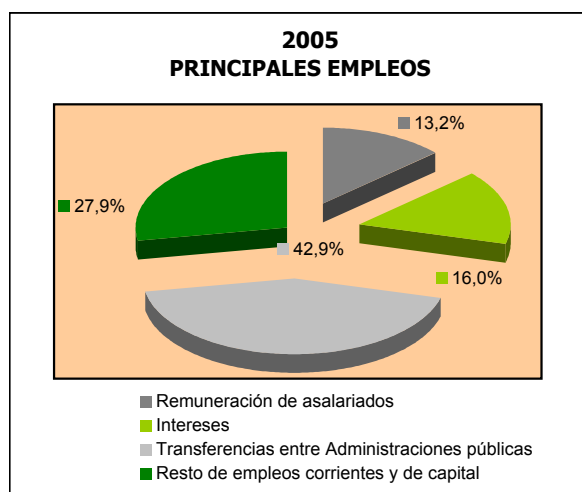


EMPLEOS NO FINANCIEROS DEL ESTADO

CONTABILIDAD NACIONAL

En millones de EUROS

	En el mes de ENERO			ACUMULADO a fin de mes		
	2005	2006	%	2005	2006	%
- Consumos intermedios	16	20	25,0	16	20	25,0
- Remuneración de asalariados	1.063	1.143	7,5	1.063	1.143	7,5
- Subvenciones	38	48	26,3	38	48	26,3
- Intereses	1.281	1.215	-5,2	1.281	1.215	-5,2
- Prestaciones sociales distintas de las transferencias sociales en especie	321	343	6,9	321	343	6,9
- Transferencias sociales en especie, suministradas por productores de mercado	-	1	-	-	1	-
- Transferencias corrientes entre administraciones públicas	3.431	4.319	25,9	3.431	4.319	25,9
- Otros empleos corrientes	1.857	461	-75,2	1.857	461	-75,2
- Formación bruta de capital	1	2	100,0	1	2	100,0
- Transferencias de capital entre administraciones públicas	14	26	85,7	14	26	85,7
- Ayudas a la inversión y otras transferencias de capital	3	10	233,3	3	10	233,3
- Adquisiciones menos cesiones de activos no financieros no producidos	-	-	-	-	-	-
TOTAL EMPLEOS NO FINANCIEROS	8.025	7.588	-5,4	8.025	7.588	-5,4



PRINCIPALES INDICADORES DEL ESTADO

CONTABILIDAD DE CAJA

En millones de EUROS

	INGRESOS NO FINANCIEROS	PAGOS NO FINANCIEROS	DÉFICIT O SUPERAVIT DE CAJA	VARIACIÓN NETA DE ACTIVOS FINANCIEROS	NECESIDAD O CAPACIDAD DE ENDEUDAMIENTO	
					CON POSICIONES ACTIVAS DE TESORERÍA	SIN POSICIONES ACTIVAS DE TESORERÍA
2005						
ENERO	9.956	16.768	-6.812	-1.680	-5.132	-5.544
FEBRERO	25.580	25.608	-28	500	-528	2.815
MARZO	31.019	34.030	-3.011	-1.903	-1.108	379
ABRIL	49.529	42.390	7.139	6.723	416	8.765
MAYO	53.369	49.880	3.489	5.644	-2.155	5.821
JUNIO	55.775	59.278	-3.503	-2.041	-1.462	-413
JULIO	73.950	67.385	6.565	9.517	-2.952	10.075
AGOSTO	83.045	80.637	2.408	-6.255	8.663	5.489
SEPTIEMBRE	92.093	88.494	3.599	2.035	1.564	6.267
OCTUBRE	113.643	99.421	14.222	9.795	4.427	16.347
NOVIEMBRE	119.770	108.561	11.209	11.784	-575	10.842
DICIEMBRE	128.777	122.755	6.022	4.136	1.886	3.904

2006

ENERO	10.255	14.812	-4.557	-9.804	5.247	-3.897
FEBRERO						
MARZO						
ABRIL						
MAYO						
JUNIO						
JULIO						
AGOSTO						
SEPTIEMBRE						
OCTUBRE						
NOVIEMBRE						
DICIEMBRE						

PRINCIPALES INDICADORES DEL ESTADO

CONTABILIDAD NACIONAL

En millones de EUROS

	RECURSOS NO FINANCIEROS	EMPLEOS NO FINANCIEROS	NECESIDAD O CAPACIDAD DE FINANCIACIÓN	INTERESES	SALDO PRIMARIO
2005					
ENERO	8.086	8.025	61	1.281	1.342
FEBRERO	25.197	16.865	8.332	2.431	10.763
MARZO	30.168	27.028	3.140	3.626	6.766
ABRIL	48.822	36.405	12.417	4.837	17.254
MAYO	52.533	45.318	7.215	6.054	13.269
JUNIO	53.290	54.484	-1.194	7.247	6.053
JULIO	70.969	63.577	7.392	8.481	15.873
AGOSTO	79.266	71.883	7.383	9.663	17.046
SEPTIEMBRE	89.193	81.085	8.108	10.808	18.916
OCTUBRE	111.021	91.006	20.015	12.005	32.020
NOVIEMBRE	117.536	102.665	14.871	13.161	28.032
DICIEMBRE	126.811	123.550	3.261	14.313	17.574
2006					
ENERO	9.612	7.588	2.024	1.215	3.239
FEBRERO					
MARZO					
ABRIL					
MAYO					
JUNIO					
JULIO					
AGOSTO					
SEPTIEMBRE					
OCTUBRE					
NOVIEMBRE					
DICIEMBRE					

NOTAS METODOLÓGICAS

A LA CONTABILIDAD DE CAJA

.....

En la contabilidad de caja se recogen los flujos monetarios de ingresos recaudados y de pagos realizados en el período de referencia. El ámbito de cobertura alcanza a las operaciones efectuadas a través de los registros contables del Presupuesto del Estado y de operaciones no presupuestarias, que constituyen el sistema de la contabilidad pública en sentido estricto.

La valoración de las operaciones se realiza de acuerdo a un criterio estricto de caja, es decir, se consideran los ingresos y pagos realizados en cada período, que corresponden tanto a derechos y obligaciones reconocidas en el Presupuesto corriente del ejercicio, como a los derechos y obligaciones que fueron reconocidas en presupuestos de años anteriores y que quedaron pendientes de cobro y de pago, respectivamente.

La información estadística de base procede, prácticamente en su totalidad, de los datos de ingresos, gastos, y operaciones no presupuestarias registrados en el Sistema de Información Contable (SIC), que es la aplicación informática de la contabilidad de la Administración General del Estado que gestiona la IGAE. Los datos se presentan desde un enfoque esencialmente económico, pretendiendo evitar la complejidad de los registros de la contabilidad pública, eliminando las operaciones internas entre ellos, y agregando la información en categorías fácilmente identificables con el propósito de hacer comprensible la situación y evolución de la incidencia monetaria de las principales operaciones realizadas por el Estado durante un período determinado.

CALENDARIO DE LAS NEDD DEL FMI

.....

De acuerdo a los requisitos establecidos en las Normas Especiales para la Divulgación de Datos (NEDD) del Fondo Monetario Internacional (FMI), la IGAE publica a través de la red INTERNET un calendario que indica las fechas concretas, o aproximadas, en las que serán difundidos los datos correspondientes a los indicadores económicos relativos al sector fiscal, dentro del proyecto NEDD, que son elaborados por la IGAE y que están referidos al déficit en contabilidad nacional del sector Administraciones Públicas y del Estado. Dicho calendario se publica en la sección "Indicadores y cuentas económicas del Sector Público" dentro de la dirección <http://www.igae.meh.es>

A LA CONTABILIDAD NACIONAL

.....

La información se elabora siguiendo los criterios generales de contabilidad nacional establecidos por el Sistema Europeo de Cuentas (SEC 95) y de acuerdo a las reglas específicas del Manual del SEC 95 sobre el déficit público y la deuda pública, que constituyen el marco de referencia de obligado cumplimiento para todos los países miembros de la Unión Europea. En el sistema de contabilidad nacional los flujos se registran ateniéndose al principio de devengo, es decir, cuando se crea, transforma o extingue el valor económico, o cuando nacen, se transforman o se cancelan los derechos y las obligaciones.

La cobertura de los datos del Estado en contabilidad nacional incluye las operaciones anotadas en los registros de la contabilidad pública, Presupuesto del Estado y operaciones no presupuestarias, así como las operaciones efectuadas a través de las cuentas del Tesoro en el Banco de España, y todas aquellas operaciones que realizan otras unidades públicas por cuenta del Estado, independientemente del momento en el que se efectúe su aplicación a los registros de la contabilidad pública. Las operaciones del Presupuesto del Estado se registran en el momento en que se reconoce el derecho o la obligación, mientras que las efectuadas a través de los otros registros contables se consideran en el mismo momento en que se realizan.

Las fuentes de información estadística comprenden los registros del Sistema de Información Contable (SIC) de la IGAE, así como información estadística procedente de la Dirección General del Tesoro y Política Financiera. De igual modo, se utiliza información suministrada por la Intervención General del Banco de España, con relación a los movimientos de las operaciones realizadas a través de las cuentas del Estado en el Banco de España, y otros registros estadísticos de unidades públicas que efectúan operaciones por cuenta del Estado.