

# PRINCIPALES INDICADORES DE LA ACTIVIDAD ECONÓMICA Y FINANCIERA DEL ESTADO

RESUMEN INFORMATIVO MENSUAL

AVANCE



MINISTERIO  
DE ECONOMÍA  
Y HACIENDA

**IGAE**

INTERVENCIÓN GENERAL DE LA  
ADMINISTRACIÓN DEL ESTADO

# INDICE

---

Déficit o superávit del Estado	3
--------------------------------	---

## **CONTABILIDAD DE CAJA**

Déficit o superávit de caja	4
Ingresos no financieros	6
Pagos no financieros	8
Necesidad o capacidad de endeudamiento y su financiación	10

## **CONTABILIDAD NACIONAL**

Necesidad o capacidad de financiación	12
Recursos no financieros	14
Empleos no financieros	15

## **SERIE MENSUAL**

Principales indicadores en términos de contabilidad de caja	16
Principales indicadores en términos de contabilidad nacional	17

<b>NOTAS METODOLÓGICAS</b>	<b>18</b>
----------------------------	-----------

Estos INDICADORES, así como los principales informes económicos y publicaciones referidas a la contabilidad nacional y de caja, se difunden en la dirección de INTERNET  
<http://www.igae.meh.es>

Imprime: Oficialía Mayor del Ministerio de Hacienda  
Sección de Reprografía y Distribución

NIPO: 601-06-031-6

# **SALDO DE LAS OPERACIONES NO FINANCIERAS DEL ESTADO**

**A FINALES DEL MES DE JULIO DE 2006**

.....

	<b>2005</b>	<b>2006</b>
	.....	.....
<b>EN MILLONES DE EUROS</b>		
Déficit (-) o superávit (+) de caja	6.565	5.324
Necesidad (-) o capacidad (+) de financiación	6.979	10.673
Saldo primario (en términos de contabilidad nacional)	15.460	18.720
 <b>EN PORCENTAJE DEL PIB</b>		
Déficit (-) o superávit (+) de caja	0,73	0,55
Necesidad (-) o capacidad (+) de financiación	0,77	1,11
Saldo primario (en términos de contabilidad nacional)	1,71	1,94
 <i>Pro-memoria</i>		
.....		
PIB utilizado	904.323	964.580

# DÉFICIT (-) O SUPERÁVIT (+) DE CAJA NO FINANCIERO DEL ESTADO

## CONTABILIDAD DE CAJA

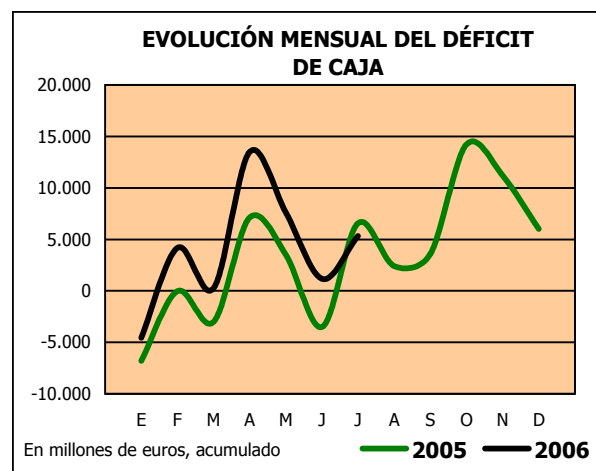
En millones de EUROS y porcentaje del PIB

	En el mes de JULIO			ACUMULADO a fin de mes		
	2005	2006	%	2005	2006	%
<b>* En millones de EUROS</b>						
Ingresos no financieros	18.175	19.184	5,6	73.950	80.499	8,9
Pagos no financieros	8.107	15.013	85,2	67.385	75.175	11,6
<b>DÉFICIT (-) O SUPERÁVIT (+) DE CAJA</b>	<b>10.068</b>	<b>4.171</b>	<b>-58,6</b>	<b>6.565</b>	<b>5.324</b>	<b>-18,9</b>
<b>* En porcentaje del PIB</b>						
Ingresos no financieros	2,01	1,99	-	8,18	8,35	-
Pagos no financieros	0,90	1,56	-	7,45	7,79	-
<b>DÉFICIT (-) O SUPERÁVIT (+) DE CAJA</b>	<b>1,11</b>	<b>0,43</b>	-	<b>0,73</b>	<b>0,55</b>	-

Al finalizar el mes de julio, las cuentas públicas no financieras del Estado en términos de caja presentan un superávit de 5.324 millones de euros, un 18,9% menos que en el mismo período del año anterior. En términos del PIB el superávit de caja representa el 0,55%, 0,18 puntos inferior al ratio de julio de 2005.

Los ingresos no financieros han crecido a una tasa interanual del 8,9%, situándose en un volumen de 80.499 millones de euros que supone el 8,35% del PIB estimado para el conjunto del año. Este importe se encuentra minorado por los ingresos cedidos a los entes territoriales de acuerdo a su sistema de financiación, que a finales del mes de julio han ascendido a 26.421 millones de euros, un 9,9% más que en el mismo periodo del año anterior. Según estas cifras, la recaudación total del Estado habría ascendido a 106.920 millones de euros, lo que supone un incremento del 9,1% sobre la recaudación total a finales de julio de 2005.

Los pagos no financieros de los siete primeros meses de 2006 han alcanzado la cifra de 75.175 millones de euros, un 11,6% superior a los del mismo periodo del año anterior. En términos del PIB estimado han supuesto el 7,79%, ratio que presenta un ascenso de 0,34 puntos respecto a julio de 2005.



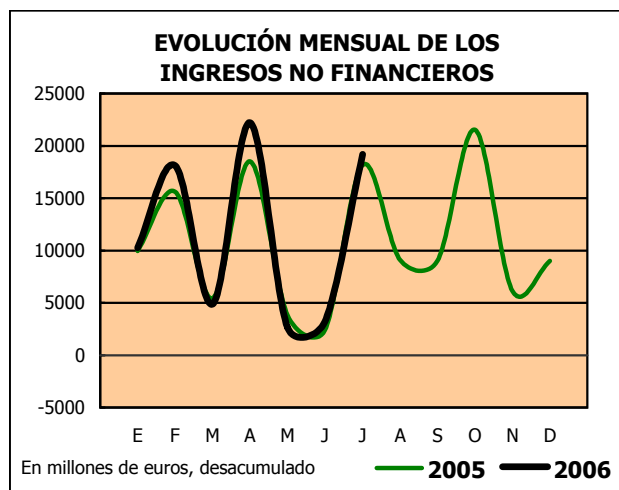
Si se elimina la incidencia en el saldo de caja de los pagos por intereses de la deuda, que han ascendido a finales de julio a 12.668 millones de euros, se obtiene el saldo primario de caja, que en el período de referencia se ha situado en 17.992 millones de euros, un 12,9% superior al del año anterior. En términos del PIB, el saldo primario de caja representa el 1,87%, 0,10 puntos más que el registrado en julio de 2005.

## INGRESOS NO FINANCIEROS

En el mes de julio la recaudación no financiera del Estado ascendió a 19.184 millones de euros, cifra que supera en un 5,6% la de igual mes del año anterior, debido al aumento de los ingresos impositivos en un 8,9% y al descenso del resto de los ingresos no financieros en un 44,6%. No obstante, antes de deducir la participación de las AA.TT. en los impuestos estatales, los ingresos no financieros crecen un 8,1% y los impositivos un 11,0%, tasas en las que influye el aumento de las entregas a cuenta, impulsado por el anticipo de tesorería concedido a determinadas Comunidades Autónomas a cuenta de la liquidación definitiva, y por la liquidación definitiva del ejercicio 2004 efectuada a las Corporaciones Locales.

El aumento del IRPF en un 18,1% obedece principalmente al ingreso, en este mes, de la mayor parte de la cuota positiva correspondiente al ejercicio 2005. El aumento del Impuesto de Sociedades en un 48,5%, se debe a que recoge los ingresos realizados hasta el 20 de julio, correspondientes a la liquidación anual del ejercicio 2005 de aquellas sociedades cuyo ejercicio económico coincide con el año natural.

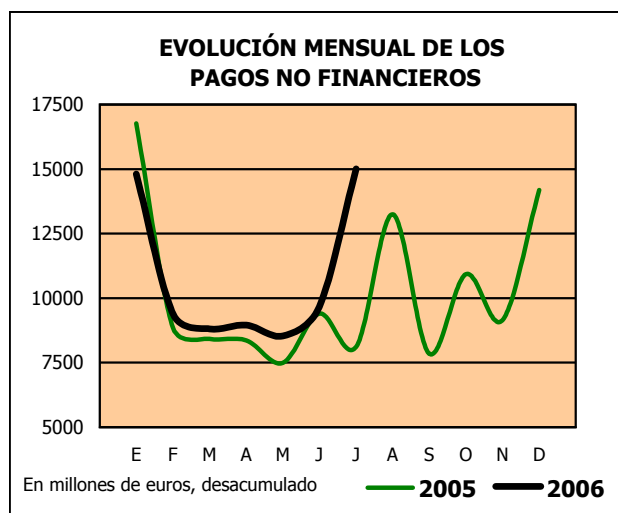
El IVA desciende un 17,0%, debido al aumento en un 46,1% de las devoluciones de este mes. En términos



brutos, incluidas participación y devoluciones, los ingresos del IVA registran un crecimiento del 8,3%.

El descenso del resto de ingresos no financieros se debe principalmente a los menores ingresos por diferencias de cambio en operaciones de endeudamiento y de las diferencias entre valores de reembolso y emisión de Deuda Pública, así como de las transferencias de capital, recibidas Presupuesto Comunitario.

## PAGOS NO FINANCIEROS



Los pagos no financieros efectuados por el Estado durante los siete primeros meses de 2006 se elevan a 75.175 millones de euros, un 11,6% más que en 2005. Las operaciones corrientes, con 67.064 millones de euros, aumentan un 13,4%. Por el contrario, las operaciones de capital, con 8.111 millones de euros, disminuyen un 1,7%.

Las transferencias corrientes crecen un 10,1% hasta situarse en 39.842 millones de euros, debido principalmente al incremento de las transferencias a Comunidades Autónomas, que pasan de 16.367 millones de euros en 2005 a 18.397 millones de euros en 2006, y a las mayores transferencias a las Corporaciones Locales, que con 7.668 millones de euros, suben un 15,8%. Por el contrario, la aportación española al Presupuesto General de la Unión Europea disminuye en un 3,3%, hasta situarse en 5.495 millones de euros, debido al adelanto en las aportaciones efectuadas por recurso RNB durante 2005.

Los gastos de personal, con 12.634 millones de euros, aumentan un 7,7%. Los gastos financieros se sitúan en 12.668 millones de euros, 3.290 millones de euros más que en 2005, debido principalmente al distinto calendario de vencimiento de los intereses de la deuda pública.

Las inversiones reales disminuyen un 2,4%, hasta alcanzar los 4.450 millones de euros, de los que 3.228 millones corresponden a inversiones civiles y los restantes 1.222 millones de euros a inversión del Ministerio de Defensa. Finalmente, las transferencias de capital, con 3.661 millones de euros, descienden un 0,8%.

# INGRESOS NO FINANCIEROS EN CAJA

En millones de EUROS

	En el mes de JULIO							
	2005			2006			% Variación 2006/2005	
	Estado	CCAA CCLL	Total	Estado	CCAA CCLL	Total	Estado	Total
<b>IMPUESTOS DIRECTOS Y COTIZACIONES SOCIALES</b>	<b>10.185</b>	<b>1.368</b>	<b>11.553</b>	<b>12.772</b>	<b>1.711</b>	<b>14.483</b>	<b>25,4</b>	<b>25,4</b>
- Renta de personas físicas	8.289	1.368	9.657	9.694	1.711	11.405	17,0	18,1
- Renta de sociedades	1.686	-	1.686	2.504	-	2.504	48,5	48,5
- Renta de no residentes	146	-	146	498	-	498	241,1	241,1
- Cuota de derechos pasivos	57	-	57	71	-	71	24,6	24,6
- Otros	7	-	7	5	-	5	-28,6	-28,6
<b>IMPUESTOS INDIRECTOS</b>	<b>6.772</b>	<b>2.066</b>	<b>8.838</b>	<b>5.687</b>	<b>2.472</b>	<b>8.159</b>	<b>-16,0</b>	<b>-7,7</b>
- Impuesto sobre el valor añadido (IVA)	5.597	1.401	6.998	4.645	1.666	6.311	-17,0	-9,8
* Importaciones	670	-	670	752	-	752	12,2	12,2
* Operaciones interiores	4.927	1.401	6.328	3.893	1.666	5.559	-21,0	-12,2
- Impuestos especiales	939	665	1.604	788	806	1.594	-16,1	-0,6
* Alcohol y bebidas derivadas	5	29	34	6	36	42	20,0	23,5
* Cerveza	8	8	16	11	10	21	37,5	31,3
* Productos intermedios	1	1	2	-	1	1	-	-50,0
* Labores del Tabaco	362	202	564	272	274	546	-24,9	-3,2
* Hidrocarburos	561	353	914	504	399	903	-10,2	-1,2
* Determinados medios de transporte	-	-	-	-	-	-	-	-
* Electricidad	2	72	74	-5	86	81	-	9,5
- Impuesto sobre primas de seguro	113	-	113	121	-	121	7,1	7,1
- Tráfico exterior	122	-	122	132	-	132	8,2	8,2
- Otros	1	-	1	1	-	1	-	-
<b>TASAS, PRECIOS PÚBLICOS Y OTROS INGRESOS</b>	<b>747</b>	<b>-</b>	<b>747</b>	<b>270</b>	<b>-</b>	<b>270</b>	<b>-63,9</b>	<b>-63,9</b>
<b>TRANSFERENCIAS CORRIENTES</b>	<b>229</b>	<b>-</b>	<b>229</b>	<b>215</b>	<b>-</b>	<b>215</b>	<b>-6,1</b>	<b>-6,1</b>
<b>INGRESOS PATRIMONIALES</b>	<b>164</b>	<b>-</b>	<b>164</b>	<b>190</b>	<b>-</b>	<b>190</b>	<b>15,9</b>	<b>15,9</b>
<b>ENAJENACIÓN DE INVERSIONES REALES</b>	<b>6</b>	<b>-</b>	<b>6</b>	<b>8</b>	<b>-</b>	<b>8</b>	<b>33,3</b>	<b>33,3</b>
<b>TRANSFERENCIAS DE CAPITAL</b>	<b>57</b>	<b>-</b>	<b>57</b>	<b>21</b>	<b>-</b>	<b>21</b>	<b>-63,2</b>	<b>-63,2</b>
Otros ingresos sin clasificar	15	-	15	21	-	21	40,0	40,0
<b>TOTAL INGRESOS NO FINANCIEROS</b>	<b>18.175</b>	<b>3.434</b>	<b>21.609</b>	<b>19.184</b>	<b>4.183</b>	<b>23.367</b>	<b>5,6</b>	<b>8,1</b>

## INGRESOS NO FINANCIEROS EN CAJA

En millones de EUROS

	ACUMULADO a fin de mes: JULIO							
	2005			2006			% Variación 2006/2005	
	Estado	CCAA CCLL	Total	Estado	CCAA CCLL	Total	Estado	Total
<b>IMPUESTOS DIRECTOS Y COTIZACIONES SOCIALES</b>	<b>33.778</b>	<b>9.575</b>	<b>43.353</b>	<b>39.902</b>	<b>10.944</b>	<b>50.846</b>	<b>18,1</b>	<b>17,3</b>
- Renta de personas físicas	24.862	9.575	34.437	28.286	10.944	39.230	13,8	13,9
- Renta de sociedades	7.698	-	7.698	9.797	-	9.797	27,3	27,3
- Renta de no residentes	735	-	735	1.287	-	1.287	75,1	75,1
- Cuota de derechos pasivos	459	-	459	502	-	502	9,4	9,4
- Otros	24	-	24	30	-	30	25,0	25,0
<b>IMPUESTOS INDIRECTOS</b>	<b>32.190</b>	<b>14.460</b>	<b>46.650</b>	<b>34.229</b>	<b>15.477</b>	<b>49.706</b>	<b>6,3</b>	<b>6,6</b>
- Impuesto sobre el valor añadido (IVA)	24.917	9.812	34.729	26.978	10.508	37.486	8,3	7,9
* Importaciones	6.497	-	6.497	4.877	-	4.877	-24,9	-24,9
* Operaciones interiores	18.420	9.812	28.232	22.101	10.508	32.609	20,0	15,5
- Impuestos especiales	5.671	4.648	10.319	5.498	4.969	10.467	-3,1	1,4
* Alcohol y bebidas derivadas	277	206	483	267	233	500	-3,6	3,5
* Cerveza	61	57	118	73	66	139	19,7	17,8
* Productos intermedios	5	5	10	7	5	12	40,0	20,0
* Labores del Tabaco	1.910	1.411	3.321	1.711	1.557	3.268	-10,4	-1,6
* Hidrocarburos	3.414	2.470	5.884	3.433	2.557	5.990	0,6	1,8
* Determinados medios de transporte	-	-	-	1	-	1	-	-
* Electricidad	4	499	503	6	551	557	50,0	10,7
- Impuesto sobre primas de seguro	773	-	773	831	-	831	7,5	7,5
- Tráfico exterior	808	-	808	902	-	902	11,6	11,6
- Otros	21	-	21	20	-	20	-4,8	-4,8
<b>TASAS, PRECIOS PÚBLICOS Y OTROS INGRESOS</b>	<b>3.947</b>	<b>-</b>	<b>3.947</b>	<b>2.059</b>	<b>-</b>	<b>2.059</b>	<b>-47,8</b>	<b>-47,8</b>
<b>TRANSFERENCIAS CORRIENTES</b>	<b>2.462</b>	<b>-</b>	<b>2.462</b>	<b>2.778</b>	<b>-</b>	<b>2.778</b>	<b>12,8</b>	<b>12,8</b>
<b>INGRESOS PATRIMONIALES</b>	<b>510</b>	<b>-</b>	<b>510</b>	<b>863</b>	<b>-</b>	<b>863</b>	<b>69,2</b>	<b>69,2</b>
<b>ENAJENACIÓN DE INVERSIONES REALES</b>	<b>105</b>	<b>-</b>	<b>105</b>	<b>104</b>	<b>-</b>	<b>104</b>	<b>-1,0</b>	<b>-1,0</b>
<b>TRANSFERENCIAS DE CAPITAL</b>	<b>805</b>	<b>-</b>	<b>805</b>	<b>299</b>	<b>-</b>	<b>299</b>	<b>-62,9</b>	<b>-62,9</b>
Otros ingresos sin clasificar	153	-	153	265	-	265	73,2	73,2
<b>TOTAL INGRESOS NO FINANCIEROS</b>	<b>73.950</b>	<b>24.035</b>	<b>97.985</b>	<b>80.499</b>	<b>26.421</b>	<b>106.920</b>	<b>8,9</b>	<b>9,1</b>

## PAGOS NO FINANCIEROS EN CAJA

En millones de EUROS

	En el mes de JULIO		
	2005	2006	%
- Gastos de personal	1.512	1.635	8,1
- Gastos en bienes corrientes y servicios	242	281	16,1
- Gastos financieros	121	5.184	-
- Transferencias corrientes	4.859	6.635	36,6
<b>OPERACIONES CORRIENTES</b>	<b>6.734</b>	<b>13.735</b>	<b>104,0</b>
- Inversiones reales	851	561	-34,1
- Transferencias de capital	522	717	37,4
<b>OPERACIONES DE CAPITAL</b>	<b>1.373</b>	<b>1.278</b>	<b>-6,9</b>
- Otros pagos sin clasificar	-	-	-
<b>TOTAL PAGOS NO FINANCIEROS</b>	<b>8.107</b>	<b>15.013</b>	<b>85,2</b>



## PAGOS NO FINANCIEROS EN CAJA

En millones de EUROS

	ACUMULADO a fin de mes: JULIO		
	2005	2006	%
- Gastos de personal	11.729	12.634	7,7
- Gastos en bienes corrientes y servicios	1.824	1.920	5,3
- Gastos financieros	9.378	12.668	35,1
- Transferencias corrientes	36.203	39.842	10,1
<b>OPERACIONES CORRIENTES</b>	<b>59.134</b>	<b>67.064</b>	<b>13,4</b>
- Inversiones reales	4.560	4.450	-2,4
- Transferencias de capital	3.691	3.661	-0,8
<b>OPERACIONES DE CAPITAL</b>	<b>8.251</b>	<b>8.111</b>	<b>-1,7</b>
- Otros pagos sin clasificar	-	-	-
<b>TOTAL PAGOS NO FINANCIEROS</b>	<b>67.385</b>	<b>75.175</b>	<b>11,6</b>

# NECESIDAD O CAPACIDAD DE ENDEUDAMIENTO Y SU FINANCIACIÓN

## CONTABILIDAD DE CAJA

En millones de EUROS

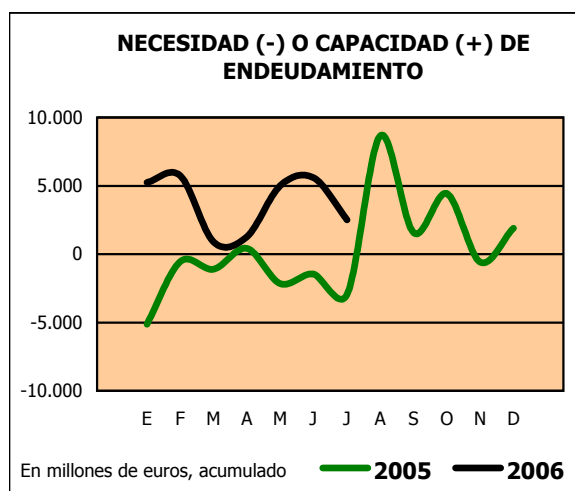
	En el mes de JULIO			ACUMULADO a fin de mes		
	2005	2006	%	2005	2006	%
<b>DEFICIT (-) O SUPERÁVIT (+) DE CAJA NO FINANCIERO</b>	<b>10.068</b>	<b>4.171</b>	<b>-58,6</b>	<b>6.565</b>	<b>5.324</b>	<b>-18,9</b>
<b>VARIACIÓN NETA DE ACTIVOS FINANCIEROS</b>	<b>11.558</b>	<b>7.261</b>	<b>-37,2</b>	<b>9.517</b>	<b>2.817</b>	<b>-70,4</b>
- Acciones y participaciones	30	135	350,0	119	186	56,3
- Préstamos	-412	54	-	-1.831	1.129	-
- Aportaciones patrimoniales	210	1.252	496,2	1.334	1.996	49,6
- Cuenta corriente en el Banco de España	-1.868	-	-	-1.867	-200	-89,3
- Depósitos en instituciones financieras	13.846	5.613	-59,5	14.894	2.004	-86,5
- Otros activos netos	-248	207	-	-3.132	-2.298	-26,6
<b>NECESIDAD (-) O CAPACIDAD (+) DE ENDEUDAMIENTO</b>	<b>-1.490</b>	<b>-3.090</b>	<b>107,4</b>	<b>-2.952</b>	<b>2.507</b>	<b>-</b>
<hr/>						
- Letras del Tesoro	1.551	1.906	22,9	-160	-384	140,0
* a doce meses o menos	3.909	949	-75,7	1.455	-410	-
* a dieciocho meses	-2.358	957	-	-1.615	26	-
- Deudas a medio y largo plazo	1.626	2.915	79,3	10.264	243	-97,6
- Préstamos del interior	-45	-	-	-3.069	-	-
* En moneda nacional	-45	-	-	-3.069	-	-
* Del Banco de España (créditos singulares)	-	-	-	-	-	-
- Préstamos y deuda en divisas	-1.359	-17	-98,7	-6.259	-171	-97,3
- Otros pasivos financieros netos	-283	-1.714	505,7	2.176	-2.195	-
<b>VARIACIÓN NETA DE PASIVOS FINANCIEROS</b>	<b>1.490</b>	<b>3.090</b>	<b>107,4</b>	<b>2.952</b>	<b>-2.507</b>	<b>-</b>
- Variación de la cuenta corriente del Tesoro en el Banco de España y depósitos en instituciones financieras	11.978	5.613	-53,1	13.027	1.804	-86,2
<b>VARIACIÓN NETA DE PASIVOS FINANCIEROS MENOS LAS POSICIONES ACTIVAS DE TESORERÍA</b>	<b>-10.488</b>	<b>-2.523</b>	<b>-75,9</b>	<b>-10.075</b>	<b>-4.311</b>	<b>-57,2</b>

## NECESIDAD (-) O CAPACIDAD (+) DE ENDEUDAMIENTO

Los recursos positivos obtenidos en los siete primeros meses del año por las cuentas públicas no financieras han sido minorados por el incremento en los activos financieros de 2.817 millones de euros, lo que ha generado una capacidad de endeudamiento de 2.507 millones de euros, mientras en el mismo período de 2005 se registró una necesidad de endeudamiento de 2.952 millones de euros.

Las operaciones más relevantes han sido el incremento neto registrado por los préstamos del Estado, cifrado en 1.129 millones de euros, el de las aportaciones patrimoniales, por importe de 1.996 millones de euros, el de los depósitos en instituciones financieras distintas del Banco de España, por 2.004 millones de euros, y las cancelaciones netas de anticipos FEOGA-Garantía, por valor de 2.347 millones de euros.

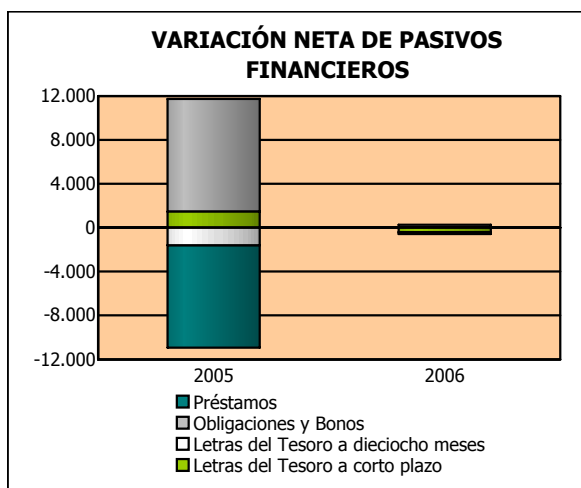
Los préstamos netos más significativos concedidos por el Estado corresponden a la financiación de proyectos de investigación, desarrollo e innovación, por un importe al finalizar el mes de julio de 1.370 millones de euros, de los cuales 470 millones se han aplicado a proyectos relacionados con programas de defensa. Los préstamos a CESCE, por el contrario, registran una cifra de cancelaciones netas de 176 millones de euros. En el mismo periodo de 2005, los préstamos presentaron una



minoración neta de 1.831 millones de euros debido principalmente al ingreso de 2.717 millones por operaciones de intercambio financiero.

Las aportaciones patrimoniales han ascendido hasta finales de julio a 1.996 millones de euros, de los cuales señalar los 925 millones correspondientes al ADIF, 305 millones al FAD, 300 millones a SEITSA, 236 millones a RENFE-Operadora y 172 millones al CDTI.

## FINANCIACIÓN NETA



En los siete primeros meses del año el endeudamiento neto del Estado se ha reducido en 2.507 millones de euros, no obstante, esta reducción ascendería a 4.311 millones si se considera la variación de la cuenta corriente del Tesoro en el Banco de España y depósitos en instituciones financieras, que en el periodo considerado se ha situado en 1.804 millones de euros. En el mismo periodo del año anterior, los pasivos en circulación registraron un incremento de 2.952 millones de euros, si se descuentan las posiciones activas de tesorería, por

importe de 13.027 millones, aquellos se reducirían hasta los 10.075 millones de euros.

El excedente de caja en circulación de estos siete primeros meses del año ha permitido realizar amortizaciones en casi todos los instrumentos financieros. Las Letras del Tesoro en circulación se han reducido en 384 millones de euros, ya que el saldo vivo de las Letras a corto plazo disminuyó en 410 millones y se ha compensado con el aumento en 26 millones de las emitidas a dieciocho meses. A finales de julio de 2005, el volumen en circulación se redujo en 160 millones de euros.

El saldo vivo de las Obligaciones y Bonos ha aumentado en 243 millones de euros, mientras a finales de julio de 2005 la deuda interior negociable aportó recursos financieros por valor de 10.264 millones de euros.

Los préstamos en moneda nacional no han experimentado movimientos en lo que va de ejercicio. En el mismo periodo de 2005 las amortizaciones netas alcanzaron los 3.069 millones de euros. Los préstamos en divisas se han reducido en estos siete meses de 2006 en 171 millones, reducción que ascendió a 3.034 millones en el mismo periodo de 2005. Además, en este último se amortizó deuda en divisas por importe de 3.225 millones de euros.

# NECESIDAD (-) O CAPACIDAD (+) DE FINANCIACIÓN DEL ESTADO

## CONTABILIDAD NACIONAL

En millones de EUROS y porcentaje del PIB

	En el mes de JULIO			ACUMULADO a fin de mes		
	2005	2006	%	2005	2006	%
<b>* En millones de EUROS</b>						
Recursos no financieros	17.714	19.046	7,5	72.686	81.546	12,2
Empleos no financieros	9.541	10.931	14,6	65.707	70.873	7,9
<b>NECESIDAD (-) O CAPACIDAD (+) DE FINANCIACIÓN</b>	<b>8.173</b>	<b>8.115</b>	<b>-0,7</b>	<b>6.979</b>	<b>10.673</b>	<b>52,9</b>

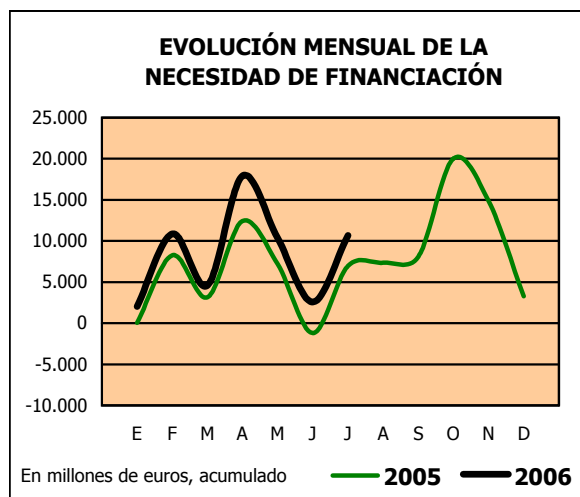
	En el mes de JULIO			ACUMULADO a fin de mes		
	2005	2006	%	2005	2006	%
<b>* En porcentaje del PIB</b>						
Recursos no financieros	1,96	1,97	-	8,04	8,45	-
Empleos no financieros	1,06	1,13	-	7,27	7,35	-
<b>NECESIDAD (-) O CAPACIDAD (+) DE FINANCIACIÓN</b>	<b>0,90</b>	<b>0,84</b>	<b>-</b>	<b>0,77</b>	<b>1,11</b>	<b>-</b>

Al finalizar el mes de julio de 2006 las cuentas del Estado en términos de la contabilidad nacional han registrado un superávit de 10.673 millones de euros, cifra equivalente al 1,11% del PIB estimado, mientras en el mismo periodo del año anterior se registró un superávit de 6.979 millones de euros, que representó un 0,77% del PIB.

Este resultado se debe a que los ingresos no financieros han aumentado en un 12,2% respecto a julio de 2005, mientras que la tasa de crecimiento interanual de los gastos no financieros se ha situado en el 7,9% siendo inferior en 4,3 puntos porcentuales a la de los ingresos.

Los ingresos no financieros acumulados en estos siete meses han ascendido a 81.546 millones de euros, la mayor parte de los cuales, el 90,3% del total, corresponde a los impuestos que han aumentado un 13,1% respecto a julio de 2005.

Los gastos no financieros a finales de julio han tenido una dotación de 70.873 millones de euros, de los cuales el 52,2% se ha destinado a transferencias a los otros agentes de las Administraciones públicas.



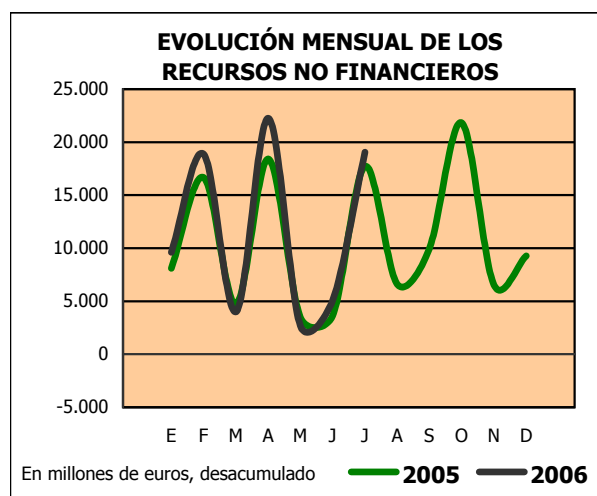
El saldo primario ha registrado un superávit de 18.720 millones de euros a finales de julio 2006, cifra equivalente al 1,94% del PIB estimado. En el mismo periodo de 2005 dicha magnitud ascendió a 15.460 millones de euros, representando un 1,71% del PIB.

## RECURSOS NO FINANCIEROS

Los recursos no financieros del Estado ascienden en los siete primeros meses de 2006 a 81.546 millones de euros, un 12,2% más que en igual periodo del año anterior. Esta tasa de variación viene determinada principalmente por el aumento de los recursos fiscales -impuestos y cotizaciones sociales- en un 12,7%, y en menor medida, del resto de los recursos no financieros en un 2,5%.

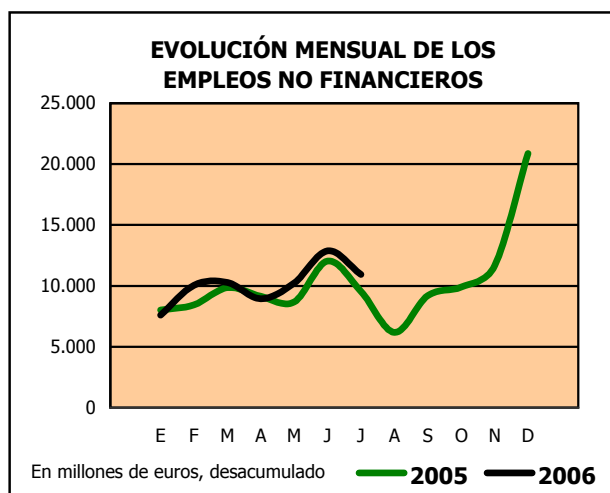
Los impuestos corrientes sobre la renta y el patrimonio con 40.147 millones de euros, experimentan un incremento del 19,1% impulsado por el crecimiento de las retenciones sobre las rentas del trabajo y del capital, así como, del primer pago a cuenta de beneficios del ejercicio 2006 y de los ingresos correspondientes a las liquidaciones anuales del IRPF y del Impuesto sobre Sociedades. No obstante, la mayor partes de los ingresos relativos a la liquidación anual de sociedades se recogerá en los recursos del mes de agosto. Las cotizaciones sociales con 4.457 millones de euros, registran un crecimiento del 6,1%.

Dentro de los impuestos sobre la producción y las importaciones, destaca el IVA que crece un 8,7%, tasa inferior en casi ocho puntos a la del primer semestre, debido al incremento de las devoluciones en un 28,1%.



El aumento del resto de los recursos no financieros se debe principalmente, a las rentas de la propiedad que crecen un 35,2% y al descenso de las transferencias de capital en un 12,6%, respectivamente. En el crecimiento de las rentas de la propiedad influye los beneficios ingresados por el Banco de España que ascienden a 505 millones de euros, frente a 3 millones del año anterior.

## EMPLEOS NO FINANCIEROS



Los empleos no financieros del Estado ascienden en los siete primeros meses de 2006 a 70.873 millones de euros, lo que supone un incremento del 7,9% con respecto a igual periodo del ejercicio anterior.

Las transferencias corrientes entre Administraciones Públicas, con 34.542 millones de euros, crecen un 13,5%, debido principalmente al aumento del 12,8% de las transfe-

rencias a Comunidades Autónomas, que alcanzan la cifra de 20.726 millones de euros, y a las mayores transferencias a Corporaciones Locales, que pasan de 6.538 millones de euros en 2005 a 7.540 millones de euros en 2006. Por su parte, los Organismos de la Administración Central reciben fondos del Estado por importe de 3.118 millones de euros, un 18,1% más que en julio de 2005. Asimismo, las transferencias corrientes a la Seguridad Social, con 3.158 millones de euros, crecen un 9,2%.

Los gastos en remuneración de asalariados, con 9.598 millones de euros, crecen un 8,4%. Los intereses derivados del endeudamiento del Estado, valorados según el criterio del devengo, con un total de 8.047 millones de euros, disminuyen un 5,1%. Los otros empleos corrientes, con 5.027 millones de euros, disminuyen un 8,7%, debido principalmente al adelanto de la aportación por recurso RNB durante 2005.

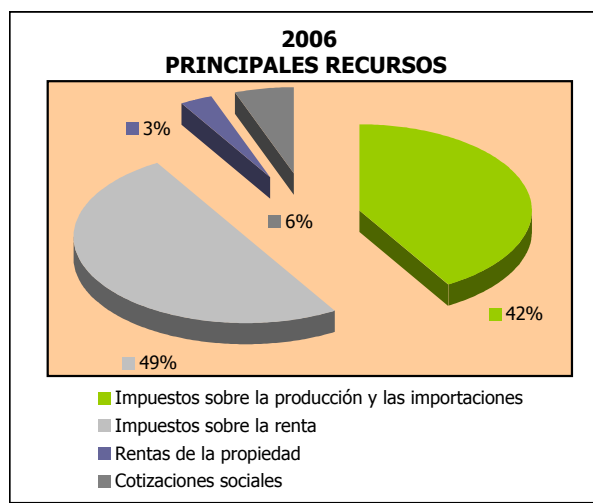
Los empleos de capital han ascendido a 5.987 millones de euros, un 17,9% más que en 2005. De ellos, 2.420 millones corresponden a transferencias de capital entre Administraciones Públicas, un 44,3% más que en el ejercicio anterior, como consecuencia mayoritaria de la aportación del Estado al CDTI por importe de 197 millones de euros y a SEITTSA por 300 millones de euros, sin correspondencia en 2005.

# RECURSOS NO FINANCIEROS DEL ESTADO

## CONTABILIDAD NACIONAL

En millones de EUROS

	En el mes de JULIO			ACUMULADO a fin de mes		
	2005	2006	%	2005	2006	%
- Producción de mercado y pagos por otra producción no de mercado	65	78	20,0	521	575	10,4
- Impuestos sobre la producción y las importaciones	6.712	5.596	-16,6	31.378	33.471	6,7
* IVA	5.658	4.628	-18,2	24.839	26.993	8,7
* Otros impuestos	1.054	968	-8,2	6.539	6.478	-0,9
- Rentas de la propiedad	226	239	5,8	1.899	2.567	35,2
* Intereses	40	47	17,5	387	401	3,6
* Dividendos y otras rentas	186	192	3,2	1.512	2.166	43,3
- Impuestos corrientes sobre la renta, el patrimonio,..	10.573	12.537	18,6	33.721	40.147	19,1
- Cotizaciones sociales	585	563	-3,8	4.201	4.457	6,1
- Transferencias corrientes entre administraciones públicas	48	53	10,4	1.026	1.252	22,0
- Otras transferencias corrientes	-48	-35	-27,1	945	1.314	39,0
- Transferencias de capital	-447	15	-	-1.005	-2.237	122,6
<b>TOTAL RECURSOS NO FINANCIEROS</b>	<b>17.714</b>	<b>19.046</b>	<b>7,5</b>	<b>72.686</b>	<b>81.546</b>	<b>12,2</b>

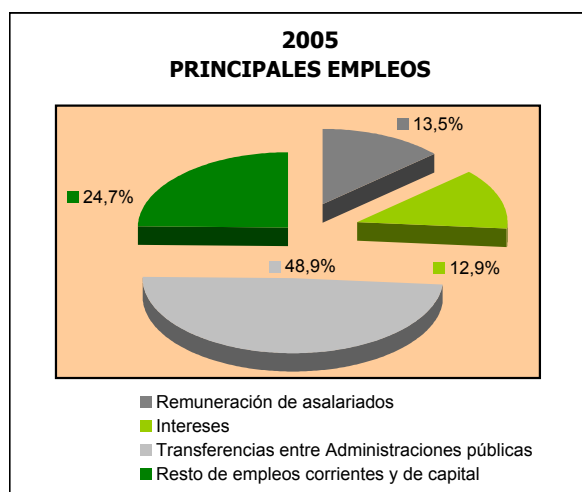


# EMPLEOS NO FINANCIEROS DEL ESTADO

## CONTABILIDAD NACIONAL

En millones de EUROS

	En el mes de JULIO			ACUMULADO a fin de mes		
	2005	2006	%	2005	2006	%
- Consumos intermedios	584	263	-55,0	2.011	1.948	-3,1
- Remuneración de asalariados	827	906	9,6	8.852	9.598	8,4
- Subvenciones	104	59	-43,3	611	735	20,3
- Intereses	1.234	1.162	-5,8	8.481	8.047	-5,1
- Prestaciones sociales distintas de las transferencias sociales en especie	629	602	-4,3	4.577	4.818	5,3
- Transferencias sociales en especie, suministradas por productores de mercado	14	39	178,6	152	171	12,5
- Transferencias corrientes entre administraciones públicas	4.768	6.011	26,1	30.441	34.542	13,5
- Otros empleos corrientes	550	550	-	5.505	5.027	-8,7
- Formación bruta de capital	340	476	40,0	2.087	2.327	11,5
- Transferencias de capital entre administraciones públicas	358	712	98,9	1.677	2.420	44,3
- Ayudas a la inversión y otras transferencias de capital	103	144	39,8	1.172	1.147	-2,1
- Adquisiciones menos cesiones de activos no financieros no producidos	30	7	-76,7	141	93	-34,0
<b>TOTAL EMPLEOS NO FINANCIEROS</b>	<b>9.541</b>	<b>10.931</b>	<b>14,6</b>	<b>65.707</b>	<b>70.873</b>	<b>7,9</b>



# PRINCIPALES INDICADORES DEL ESTADO

## CONTABILIDAD DE CAJA

En millones de EUROS

	INGRESOS NO FINANCIEROS	PAGOS NO FINANCIEROS	DÉFICIT O SUPERAVIT DE CAJA	VARIACIÓN NETA DE ACTIVOS FINANCIEROS	NECESIDAD O CAPACIDAD DE ENDEUDAMIENTO	
					CON POSICIONES ACTIVAS DE TESORERÍA	SIN POSICIONES ACTIVAS DE TESORERÍA
<b>2005</b>						
ENERO	9.956	16.768	-6.812	-1.680	-5.132	-5.544
FEBRERO	25.580	25.608	-28	500	-528	2.815
MARZO	31.019	34.030	-3.011	-1.903	-1.108	379
ABRIL	49.529	42.390	7.139	6.723	416	8.765
MAYO	53.369	49.880	3.489	5.644	-2.155	5.821
JUNIO	55.775	59.278	-3.503	-2.041	-1.462	-413
<b>JULIO</b>	<b>73.950</b>	<b>67.385</b>	<b>6.565</b>	<b>9.517</b>	<b>-2.952</b>	<b>10.075</b>
AGOSTO	83.045	80.637	2.408	-6.255	8.663	5.489
SEPTIEMBRE	92.093	88.494	3.599	2.035	1.564	6.267
OCTUBRE	113.643	99.421	14.222	9.795	4.427	16.347
NOVIEMBRE	119.770	108.561	11.209	11.784	-575	10.842
DICIEMBRE	128.777	122.755	6.022	4.136	1.886	3.904
<b>2006</b>						
ENERO	10.255	14.812	-4.557	-9.804	5.247	-3.897
FEBRERO	28.371	24.207	4.164	-1.572	5.736	6.546
MARZO	33.260	33.016	244	-639	883	1.937
ABRIL	55.464	41.972	13.492	12.219	1.273	14.732
MAYO	58.107	50.505	7.602	2.596	5.006	8.721
JUNIO	61.315	60.162	1.153	-4.444	5.597	1.788
<b>JULIO</b>	<b>80.499</b>	<b>75.175</b>	<b>5.324</b>	<b>2.817</b>	<b>2.507</b>	<b>4.311</b>
AGOSTO						
SEPTIEMBRE						
OCTUBRE						
NOVIEMBRE						
DICIEMBRE						



# PRINCIPALES INDICADORES DEL ESTADO

## CONTABILIDAD NACIONAL

En millones de EUROS

	RECURSOS NO FINANCIEROS	EMPLEOS NO FINANCIEROS	NECESIDAD O CAPACIDAD DE FINANCIACIÓN	INTERESES	SALDO PRIMARIO
<b>2005</b>					
ENERO	8.086	8.025	61	1.281	1.342
FEBRERO	24.744	16.468	8.276	2.431	10.707
MARZO	29.464	26.324	3.140	3.626	6.766
ABRIL	47.878	35.461	12.417	4.837	17.254
MAYO	51.351	44.136	7.215	6.054	13.269
JUNIO	54.972	56.166	-1.194	7.247	6.053
<b>JULIO</b>	<b>72.686</b>	<b>65.707</b>	<b>6.979</b>	<b>8.481</b>	<b>15.460</b>
AGOSTO	79.266	71.883	7.383	9.663	17.046
SEPTIEMBRE	89.193	81.085	8.108	10.808	18.916
OCTUBRE	111.021	91.006	20.015	12.005	32.020
NOVIEMBRE	117.536	102.665	14.871	13.161	28.032
DICIEMBRE	126.811	123.550	3.261	14.313	17.574
<b>2006</b>					
ENERO	9.612	7.588	2.024	1.215	3.239
FEBRERO	28.477	17.620	10.857	2.268	13.125
MARZO	32.470	27.886	4.584	3.442	8.026
ABRIL	54.718	36.822	17.896	4.591	22.487
MAYO	57.423	47.054	10.369	5.753	16.122
JUNIO	62.500	59.942	2.558	6.885	9.443
<b>JULIO</b>	<b>81.546</b>	<b>70.873</b>	<b>10.673</b>	<b>8.047</b>	<b>18.720</b>
AGOSTO					
SEPTIEMBRE					
OCTUBRE					
NOVIEMBRE					
DICIEMBRE					

# NOTAS METODOLÓGICAS

## A LA CONTABILIDAD DE CAJA

.....

En la contabilidad de caja se recogen los flujos monetarios de ingresos recaudados y de pagos realizados en el período de referencia. El ámbito de cobertura alcanza a las operaciones efectuadas a través de los registros contables del Presupuesto del Estado y de operaciones no presupuestarias, que constituyen el sistema de la contabilidad pública en sentido estricto.

La valoración de las operaciones se realiza de acuerdo a un criterio estricto de caja, es decir, se consideran los ingresos y pagos realizados en cada período, que corresponden tanto a derechos y obligaciones reconocidas en el Presupuesto corriente del ejercicio, como a los derechos y obligaciones que fueron reconocidas en presupuestos de años anteriores y que quedaron pendientes de cobro y de pago, respectivamente.

La información estadística de base procede, prácticamente en su totalidad, de los datos de ingresos, gastos, y operaciones no presupuestarias registrados en el Sistema de Información Contable (SIC), que es la aplicación informática de la contabilidad de la Administración General del Estado que gestiona la IGAE. Los datos se presentan desde un enfoque esencialmente económico, pretendiendo evitar la complejidad de los registros de la contabilidad pública, eliminando las operaciones internas entre ellos, y agregando la información en categorías fácilmente identificables con el propósito de hacer comprensible la situación y evolución de la incidencia monetaria de las principales operaciones realizadas por el Estado durante un período determinado.

## CALENDARIO DE LAS NEDD DEL FMI

.....

De acuerdo a los requisitos establecidos en las Normas Especiales para la Divulgación de Datos (NEDD) del Fondo Monetario Internacional (FMI), la IGAE publica a través de la red INTERNET un calendario que indica las fechas concretas, o aproximadas, en las que serán difundidos los datos correspondientes a los indicadores económicos relativos al sector fiscal, dentro del proyecto NEDD, que son elaborados por la IGAE y que están referidos al déficit en contabilidad nacional del sector Administraciones Públicas y del Estado. Dicho calendario se publica en la sección "Indicadores y cuentas económicas del Sector Público" dentro de la dirección <http://www.igae.meh.es>

## A LA CONTABILIDAD NACIONAL

.....

La información se elabora siguiendo los criterios generales de contabilidad nacional establecidos por el Sistema Europeo de Cuentas (SEC 95) y de acuerdo a las reglas específicas del Manual del SEC 95 sobre el déficit público y la deuda pública, que constituyen el marco de referencia de obligado cumplimiento para todos los países miembros de la Unión Europea. En el sistema de contabilidad nacional los flujos se registran ateniéndose al principio de devengo, es decir, cuando se crea, transforma o extingue el valor económico, o cuando nacen, se transforman o se cancelan los derechos y las obligaciones.

La cobertura de los datos del Estado en contabilidad nacional incluye las operaciones anotadas en los registros de la contabilidad pública, Presupuesto del Estado y operaciones no presupuestarias, así como las operaciones efectuadas a través de las cuentas del Tesoro en el Banco de España, y todas aquellas operaciones que realizan otras unidades públicas por cuenta del Estado, independientemente del momento en el que se efectúe su aplicación a los registros de la contabilidad pública. Las operaciones del Presupuesto del Estado se registran en el momento en que se reconoce el derecho o la obligación, mientras que las efectuadas a través de los otros registros contables se consideran en el mismo momento en que se realizan.

Las fuentes de información estadística comprenden los registros del Sistema de Información Contable (SIC) de la IGAE, así como información estadística procedente de la Dirección General del Tesoro y Política Financiera. De igual modo, se utiliza información suministrada por la Intervención General del Banco de España, con relación a los movimientos de las operaciones realizadas a través de las cuentas del Estado en el Banco de España, y otros registros estadísticos de unidades públicas que efectúan operaciones por cuenta del Estado.