

# Principales indicadores de la actividad económica y financiera del Estado

**Diciembre 2007**

---

---

N.I.P.O.: 601-07-032-6

**Elaboración y Coordinación:**

Intervención General Administración del Estado  
Subdirección General de Análisis y Cuentas  
Económicas del Sector Público

<http://www.igae.pap.meh.es>

Informes y cuentas económicas del sector público

# Índice

---

---

## PRINCIPALES INDICADORES

Saldo de las operaciones no financieras del Estado	4
--	---

## CONTABILIDAD DE CAJA

Déficit (-) o superávit (+) de caja no financiero	6
Texto y gráficos	7
Ingresos no financieros	8
Texto	10
Ingresos homogéneos y gráficos	11
Pagos no financieros	12
Texto y gráficos	13
Necesidad (-) o capacidad (+) de endeudamiento y variación de pasivos financieros	14
Texto y gráficos	15

## CONTABILIDAD NACIONAL

Necesidad (-) o capacidad (+) de financiación	16
Texto y gráficos	17
Recursos no financieros	18
Texto y gráficos	19
Empleos no financieros	20
Texto y gráfico	21
Anexo estadístico	22
Notas metodológicas	24

## CALENDARIO DE LAS NEDD DEL FMI

De acuerdo a los requisitos establecidos en las Normas Especiales para la Divulgación de Datos (NEDD) del Fondo Monetario Internacional (FMI), la IGAE publica a través de la red INTERNET un calendario que indica las fechas concretas, o aproximadas, en las que serán difundidos los datos correspondientes a los indicadores económicos relativos al sector fiscal, dentro del proyecto NEDD, que son elaborados por la IGAE y que están referidos al déficit en contabilidad nacional del sector Administraciones Públicas y del Estado. Dicho calendario se publica en la sección "Informes y cuentas económicas del Sector Público" dentro de la dirección <http://www.igae.pap.meh.es>



# Saldo de las operaciones no financieras del Estado

Datos acumulados a finales de diciembre

---

En millones de euros y porcentaje sobre el PIB

## CONTABILIDAD NACIONAL

	<b>2006</b>	<b>2007</b>
	<b>=====</b>	<b>=====</b>
<b>Necesidad (-) o capacidad (+) de financiación</b>	<b>4.375</b>	<b>13.523</b>
<b>En porcentaje del PIB</b>	<b>0,45</b>	<b>1,29</b>
<b>Saldo primario</b>	<b>18.182</b>	<b>27.538</b>
<b>En porcentaje del PIB</b>	<b>1,85</b>	<b>2,62</b>

### Pro-memoria:

<b>PIB utilizado</b>	<b>980.954</b>	<b>1.049.848</b>
----------------------	----------------	------------------

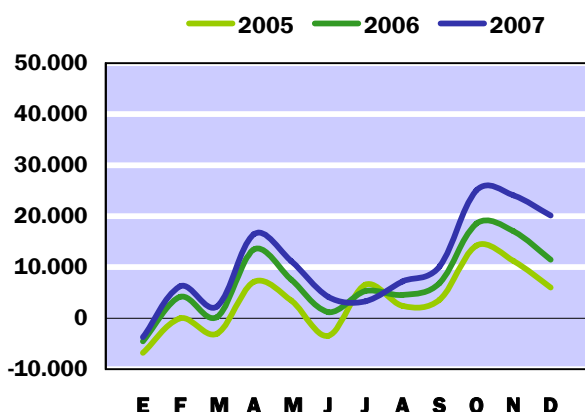
# Déficit (-) o Superávit (+) de caja no financiero

## Contabilidad de caja

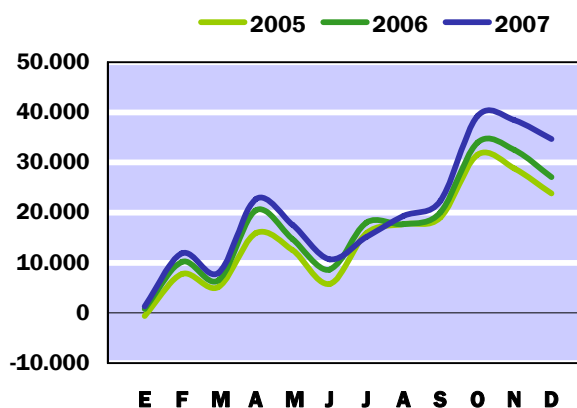
En millones de euros

	En el mes de DICIEMBRE			ACUMULADO a fin de mes		
	<u>2006</u>	<u>2007</u>	%	<u>2006</u>	<u>2007</u>	%
<b>EN MILLONES DE EUROS</b>						
Ingresos no financieros	9.484	11.431	20,5	141.846	159.839	12,7
Pagos no financieros	15.083	15.400	2,1	130.375	139.704	7,2
<b>DÉFICIT (-) O SUPERÁVIT (+) DE CAJA</b>	<b>-5.599</b>	<b>-3.969</b>	<b>-29,1</b>	<b>11.471</b>	<b>20.135</b>	<b>75,5</b>
<b>SALDO PRIMARIO</b>	<b>-5.450</b>	<b>-3.756</b>	<b>-31,1</b>	<b>27.090</b>	<b>34.674</b>	<b>28,0</b>
<b>EN PORCENTAJE DEL PIB</b>						
Ingresos no financieros	0,97	1,09	-	14,46	15,22	-
Pagos no financieros	1,54	1,47	-	13,29	13,31	-
<b>DÉFICIT (-) O SUPERÁVIT (+) DE CAJA</b>	<b>-0,57</b>	<b>-0,38</b>	<b>-</b>	<b>1,17</b>	<b>1,92</b>	<b>-</b>
<b>SALDO PRIMARIO</b>	<b>-0,56</b>	<b>-0,36</b>	<b>-</b>	<b>2,76</b>	<b>3,30</b>	<b>-</b>
<b>Pro-memoria:</b>						
<b>PIB utilizado</b>	<b>980.954</b>	<b>1.049.848</b>				

**DÉFICIT (-) o SUPERÁVIT (+) DE CAJA**  
CIFRAS ACUMULADAS  
EN MILLONES DE EUROS



**SALDO PRIMARIO EN CAJA**  
CIFRAS ACUMULADAS  
EN MILLONES DE EUROS



El Estado ha cerrado el año 2007 con un balance positivo en sus operaciones no financieras valoradas en términos de caja de 20.135 millones de euros, cifra que supera en un 75,5% la del ejercicio presupuestario anterior. Valorado en términos del PIB estimado para el conjunto del ejercicio, el superávit de caja del Estado representa el 1,92%, con un avance de 0,75 puntos porcentuales respecto a la ratio de 2006, que tiene su origen en la mayor recaudación del Estado, que ha pasado del 14,46% en 2006 al 15,22% en el presente ejercicio, mientras que los pagos se han mantenido prácticamente en el mismo porcentaje en ambos años, con una variación de tan solo 0,02 puntos, situándose en el 13,31%.

Al finalizar el mes de diciembre, la recaudación acumulada del Estado de carácter no financiero ha ascendido a 159.839 millones de euros, lo que representa un aumento del 12,7% en relación con la recaudación del año anterior. Este crecimiento se ha debido fundamentalmente a la evolución favorable de los impuestos directos y las cotizaciones sociales, que han crecido en el ejercicio un 19,5% - el IRPF crece un 17,3% y el Impuesto de sociedades un 20,5%, mientras que los impuestos indirectos han mantenido su recaudación prácticamente en el mismo nivel del año 2006, registrando una tasa de variación del 0,2%, como consecuencia del descenso de los ingresos por IVA en un 4,7%.

Estas cifras de recaudación del Estado se encuentran minoradas en 54.405 millones de euros, cantidad correspondiente a la participación de los entes territoriales en los impuestos del Estado de acuerdo con su sistema de financiación, con lo que el volumen total ingresado durante 2007 asciende a 214.244 millones de euros, un 12,1% más que en 2006.

Los pagos no financieros realizados durante 2007 han ascendido a 139.704 millones de euros, un 7,2% más elevados que los del año anterior. Si del total de pagos realizados se deducen los correspondientes a los intereses satisfechos por el endeudamiento del Estado, se obtiene el saldo primario, que al finalizar 2007 alcanza un importe de 34.674 millones de euros que resulta superior en un 28,0% al saldo también positivo del año anterior, ya que la reducción de los intereses en 0,21 puntos porcentuales del PIB se ha unido a la mejora del superávit de caja de 0,75 puntos de dicha magnitud.

# Ingresos no financieros

## Contabilidad de caja

En millones de euros

	En el mes de DICIEMBRE							
	2006			2007			% Variación	
	Estado	CCAA CCLL	TOTAL	Estado	CCAA CCLL	TOTAL	Estado	TOTAL
<b>IMPUESTOS DIRECTOS Y COTIZACIONES SOCIALES</b>	<b>5.998</b>	<b>1.595</b>	<b>7.593</b>	<b>7.182</b>	<b>1.713</b>	<b>8.895</b>	<b>19,7</b>	<b>17,1</b>
- Renta de personas físicas	2.295	1.595	3.890	2.388	1.713	4.101	4,1	5,4
- Renta de sociedades	3.498	-	3.498	4.283	-	4.283	22,4	22,4
- Renta de no residentes	61	-	61	389	-	389	537,7	537,7
- Cuota de derechos pasivos	121	-	121	87	-	87	-28,1	-28,1
- Otros	23	-	23	35	-	35	52,2	52,2
<b>IMPUESTOS INDIRECTOS</b>	<b>1.609</b>	<b>2.251</b>	<b>3.860</b>	<b>2.048</b>	<b>2.452</b>	<b>4.500</b>	<b>27,3</b>	<b>16,6</b>
- Impuesto sobre el valor añadido (IVA)	480	1.534	2.014	828	1.752	2.580	72,5	28,1
* IVA. Importaciones	801	-	801	828	-	828	3,4	3,4
* IVA. Operaciones interiores	-321	1.534	1.213	-	1.752	1.752	-	44,4
- Impuestos especiales	884	717	1.601	952	700	1.652	7,7	3,2
* Alcohol y bebidas derivadas	36	34	70	35	36	71	-2,8	1,4
* Cerveza	10	9	19	12	9	21	20,0	10,5
* Productos intermedios	-	-	-	1	1	2	-	-
* Labores del Tabaco	295	219	514	313	206	519	6,1	1,0
* Hidrocarburos	539	376	915	586	365	951	8,7	3,9
* Electricidad	4	79	83	5	83	88	25,0	6,0
- Impuesto sobre primas de seguro	108	-	108	126	-	126	16,7	16,7
- Tráfico exterior	135	-	135	142	-	142	5,2	5,2
- Otros	2	-	2	-	-	-	-	-
<b>TASAS, PRECIOS PÚBLICOS Y OTROS INGRESOS</b>	<b>227</b>	<b>-</b>	<b>227</b>	<b>304</b>	<b>-</b>	<b>304</b>	<b>33,9</b>	<b>33,9</b>
<b>TRANSFERENCIAS CORRIENTES</b>	<b>1.499</b>	<b>-</b>	<b>1.499</b>	<b>1.758</b>	<b>-</b>	<b>1.758</b>	<b>17,3</b>	<b>17,3</b>
<b>INGRESOS PATRIMONIALES</b>	<b>96</b>	<b>-</b>	<b>96</b>	<b>100</b>	<b>-</b>	<b>100</b>	<b>4,2</b>	<b>4,2</b>
<b>ENAJENACIÓN DE INVERSIONES REALES</b>	<b>7</b>	<b>-</b>	<b>7</b>	<b>10</b>	<b>-</b>	<b>10</b>	<b>42,9</b>	<b>42,9</b>
<b>TRANSFERENCIAS DE CAPITAL</b>	<b>91</b>	<b>-</b>	<b>91</b>	<b>27</b>	<b>-</b>	<b>27</b>	<b>-70,3</b>	<b>-70,3</b>
Otros ingresos sin clasificar	-43	-	-43	2	-	2	-	-
<b>TOTAL INGRESOS NO FINANCIEROS</b>	<b>9.484</b>	<b>3.846</b>	<b>13.330</b>	<b>11.431</b>	<b>4.165</b>	<b>15.596</b>	<b>20,5</b>	<b>17,0</b>



# Ingresos no financieros

## Contabilidad de caja

En millones de euros

	ACUMULADO a fin de mes							
	2006			2007			% Variación	
	Estado	CCAA CCLL	TOTAL	Estado	CCAA CCLL	TOTAL	Estado	TOTAL
<b>IMPUESTOS DIRECTOS Y COTIZACIONES SOCIALES</b>	<b>81.130</b>	<b>21.318</b>	<b>102.448</b>	<b>96.980</b>	<b>23.988</b>	<b>120.968</b>	<b>19,5</b>	<b>18,1</b>
- Renta de personas físicas	41.451	21.318	62.769	48.626	23.988	72.614	17,3	15,7
- Renta de sociedades	37.208	-	37.208	44.823	-	44.823	20,5	20,5
- Renta de no residentes	1.498	-	1.498	2.427	-	2.427	62,0	62,0
- Cuota de derechos pasivos	898	-	898	989	-	989	10,1	10,1
- Otros	75	-	75	115	-	115	53,3	53,3
<b>IMPUESTOS INDIRECTOS</b>	<b>48.328</b>	<b>27.935</b>	<b>76.263</b>	<b>48.444</b>	<b>30.417</b>	<b>78.861</b>	<b>0,2</b>	<b>3,4</b>
- Impuesto sobre el valor añadido (IVA)	35.424	19.228	54.652	33.752	22.099	55.851	-4,7	2,2
* IVA. Importaciones	8.647	-	8.647	9.371	-	9.371	8,4	8,4
* IVA. Operaciones interiores	26.777	19.228	46.005	24.381	22.099	46.480	-8,9	1,0
- Impuestos especiales	9.895	8.707	18.602	11.469	8.318	19.787	15,9	6,4
* Alcohol y bebidas derivadas	511	404	915	499	436	935	-2,3	2,2
* Cerveza	161	118	279	171	115	286	6,2	2,5
* Productos intermedios	13	8	21	13	8	21	-	-
* Labores del Tabaco	3.344	2.656	6.000	4.309	2.456	6.765	28,9	12,8
* Hidrocarburos	5.871	4.543	10.414	6.395	4.320	10.715	8,9	2,9
* Electricidad	-5	978	973	82	983	1.065	-	9,5
- Impuesto sobre primas de seguro	1.387	-	1.387	1.491	-	1.491	7,5	7,5
- Tráfico exterior	1.595	-	1.595	1.720	-	1.720	7,8	7,8
- Otros	27	-	27	12	-	12	-55,6	-55,6
<b>TASAS, PRECIOS PÚBLICOS Y OTROS INGRESOS</b>	<b>3.261</b>	<b>-</b>	<b>3.261</b>	<b>3.340</b>	<b>-</b>	<b>3.340</b>	<b>2,4</b>	<b>2,4</b>
<b>TRANSFERENCIAS CORRIENTES</b>	<b>5.930</b>	<b>-</b>	<b>5.930</b>	<b>6.723</b>	<b>-</b>	<b>6.723</b>	<b>13,4</b>	<b>13,4</b>
<b>INGRESOS PATRIMONIALES</b>	<b>2.052</b>	<b>-</b>	<b>2.052</b>	<b>2.896</b>	<b>-</b>	<b>2.896</b>	<b>41,1</b>	<b>41,1</b>
<b>ENAJENACIÓN DE INVERSIONES REALES</b>	<b>164</b>	<b>-</b>	<b>164</b>	<b>195</b>	<b>-</b>	<b>195</b>	<b>18,9</b>	<b>18,9</b>
<b>TRANSFERENCIAS DE CAPITAL</b>	<b>931</b>	<b>-</b>	<b>931</b>	<b>1.211</b>	<b>-</b>	<b>1.211</b>	<b>30,1</b>	<b>30,1</b>
Otros ingresos sin clasificar	50	-	50	50	-	50	-	-
<b>TOTAL INGRESOS NO FINANCIEROS</b>	<b>141.846</b>	<b>49.253</b>	<b>191.099</b>	<b>159.839</b>	<b>54.405</b>	<b>214.244</b>	<b>12,7</b>	<b>12,1</b>

# Ingresos no financieros

## Contabilidad de caja

---

En el año 2007 la recaudación no financiera del Estado asciende a 159.839 millones de euros, cifra que supera el Presupuesto inicial en 13.292 millones de euros y en un 12,7% a la correspondiente a 2006, tasa ligeramente superior a la registrada antes de deducir la participación de las Administraciones Territoriales en el IRPF, IVA e Impuestos Especiales. Los ingresos totales no financieros crecen un 12,1%, como resultado del crecimiento de los ingresos impositivos en un 11,8% y de los no impositivos en un 16,4% .

La recaudación del Estado por impuestos directos se eleva a 96.980 millones de euros con un aumento del 19,5%, tasa que se sitúa en el 18,1 % antes de deducir la participación de las Administraciones territoriales en el IRPF. Los impuestos sobre la Renta de las Personas Físicas y Sociedades superan en un 15,7% y un 20,5%, respectivamente, los ingresos obtenidos en 2006. El Impuesto sobre la Renta de no Residentes crece un 62,0%, afectado por el intenso proceso de internacionalización del accionariado de las empresas españolas en los últimos años.

En el IRPF cabe destacar la evolución de la cuota diferencial correspondiente al ejercicio 2007 con un resultado neto positivo por primera vez desde el año 1990. Las retenciones del capital mobiliario, fondos de inversión y arrendamientos continúan registrando fuertes ritmos de crecimiento, un 43,2% en términos globales, debido tanto al incremento de estas rentas como a la subida del tipo de retención del 15 al 18 por 100. Las retenciones del trabajo registran un aumento del 9,0%, tasa en la que influye la evolución positiva del empleo y de las rentas medias salariales. Ajustado el ritmo de ejecución de las devoluciones al de una campaña tipo, la tasa de crecimiento del IRPF en términos homogéneos pasa a situarse en el 16,3%, es decir, 0,6 puntos porcentuales más que en términos nominales. Los ingresos del Impuesto de Sociedades crecen un 20,5%, impulsados por el aumento de las liquidaciones anuales en un 35,1%. Asimismo, los pagos fraccionados del impuesto aumentaron un 5,2% y los ingresos por retenciones del capital un 43,7%. Eliminadas las diferencias interanuales en el ritmo de ejecución de las devoluciones y los ingresos de deuda pública, la tasa de crecimiento del Impuesto de Sociedades se sitúa en el 20,0%, en términos homogéneos.

La recaudación del Estado por impuestos indirectos alcanza la cifra de 48.444 millones de euros, un 0,2% más que la del año anterior. Dicha tasa se sitúa en el 3,4% para el total de los impuestos indirectos, antes de descontar la participación de las Administraciones territoriales en el IVA e Impuestos Especiales. El IVA crece un 2,2% antes de deducir la participación de las Administraciones Territoriales debido, principalmente, al fuerte crecimiento de las devoluciones, un 25,0%. Cabe señalar, que las devoluciones realizadas incluyen las derivadas de la aplicación de la sentencia del Tribunal de Justicia de la UE sobre el cálculo de la regla de prorrata con subvenciones, pertenecientes al periodo 2001-2004. Los ingresos brutos del IVA crecieron en este año un 9,4% y la recaudación neta en términos homogéneos, una vez corregido el adelanto de devoluciones respecto a la campaña tipo, un 4,3%. Los Impuestos Especiales experimentan un incremento del 6,4%, como resultado, básicamente, del aumento del Impuesto sobre Labores del Tabaco y el Impuesto sobre Hidrocarburos en un 12,8% y un 2,9%, respectivamente. Los impuestos sobre el alcohol y las bebidas alcohólicas aumentan un 2,2%.

El aumento en un 16,4% de los ingresos no impositivos se debe, en gran medida, al aumento de los ingresos patrimoniales un 41,1%, impulsados por los beneficios del Banco de España y los intereses recibidos, así como el de las transferencias corrientes en un 13,4% y de capital en un 30,1%. Dentro de las transferencias sobresalen las procedentes de Comunidades Autónomas y del FEDER con un aumento del 21,3% y del 89,6%, respectivamente.

# Ingresos no financieros homogéneos

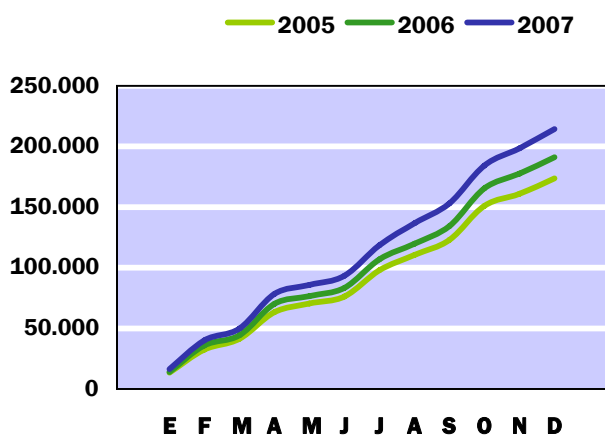
(Incluye la participación de las Administraciones Territoriales y otros ajustes)

En millones de euros

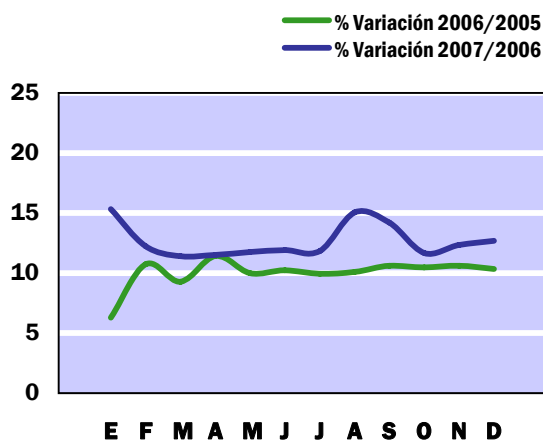
	En el mes de DICIEMBRE			ACUMULADO a fin de mes		
	2006	2007	%	2006	2007	%
<b>IMPUESTOS DIRECTOS Y COTIZACIONES SOCIALES</b>	<b>7.696</b>	<b>9.257</b>	<b>20,3</b>	<b>102.446</b>	<b>120.984</b>	<b>18,1</b>
- Renta de personas físicas	3.770	4.239	12,4	62.695	72.897	16,3
- Renta de sociedades	3.684	4.601	24,9	37.279	44.735	20,0
- Otros	242	417	72,3	2.472	3.352	35,6
<b>IMPUESTOS INDIRECTOS</b>	<b>3.847</b>	<b>4.286</b>	<b>11,4</b>	<b>76.352</b>	<b>80.185</b>	<b>5,0</b>
- Impuesto sobre el valor añadido (IVA)	1.972	2.326	18,0	54.349	56.706	4,3
- Impuestos especiales	1.630	1.691	3,7	18.995	20.255	6,6
- Otros	245	269	9,8	3.008	3.224	7,2
<b>OTROS INGRESOS NO FINANCIEROS</b>	<b>1.874</b>	<b>2.201</b>	<b>17,4</b>	<b>12.037</b>	<b>13.891</b>	<b>15,4</b>
<b>INGRESOS NO FINANCIEROS HOMOGÉNEOS</b>	<b>13.417</b>	<b>15.744</b>	<b>17,3</b>	<b>190.835</b>	<b>215.060</b>	<b>12,7</b>

Nota : Los ajustes efectuados para la obtención de los ingresos homogéneos se encuentran detallados en las notas metodológicas de la página 24.

**INGRESOS NO FINANCIEROS  
EN MILLONES DE EUROS**



**INGRESOS NO FINANCIEROS HOMOGÉNEOS  
TASAS DE VARIACIÓN INTERANUAL  
SOBRE CIFRAS ACUMULADAS**



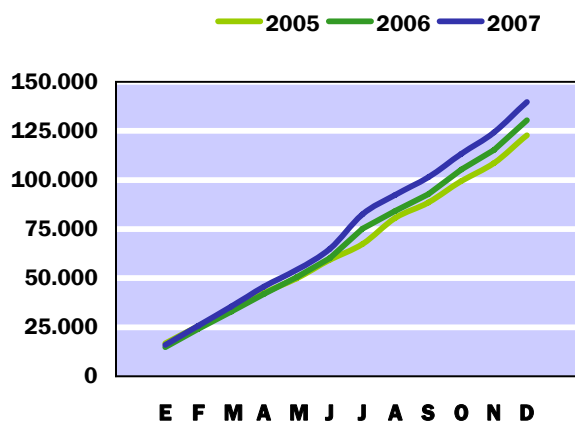
# Pagos no financieros

## Contabilidad de caja

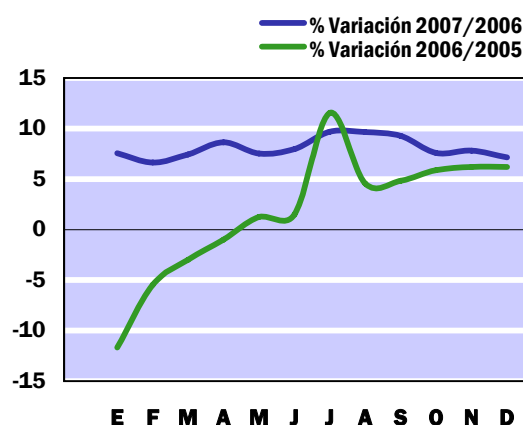
En millones de euros

	En el mes de DICIEMBRE			ACUMULADO a fin de mes		
	2006	2007	%	2006	2007	%
<b>GASTOS DE PERSONAL</b>	<b>2.916</b>	<b>3.223</b>	<b>10,5</b>	<b>22.209</b>	<b>23.678</b>	<b>6,6</b>
- Sueldos y salarios del personal activo	1.547	1.718	11,1	11.950	12.924	8,2
- Cotizaciones sociales y gastos sociales a cargo del empleador	233	301	29,2	2.305	2.352	2,0
- Prestaciones sociales	1.136	1.204	6,0	7.954	8.402	5,6
<b>GASTOS CORRIENTES EN BIENES Y SERVICIOS</b>	<b>753</b>	<b>942</b>	<b>25,1</b>	<b>3.798</b>	<b>4.453</b>	<b>17,2</b>
<b>GASTOS FINANCIEROS</b>	<b>149</b>	<b>213</b>	<b>43,0</b>	<b>15.619</b>	<b>14.539</b>	<b>-6,9</b>
- De deuda y préstamos del interior	-	-	-	14.177	13.035	-8,1
- De Letras del Tesoro	113	179	58,4	751	947	26,1
- De deuda y préstamos del exterior	-	-	-	400	372	-7,0
- Otros gastos	36	34	-5,6	291	185	-36,4
<b>TRANSFERENCIAS CORRIENTES</b>	<b>7.446</b>	<b>6.999</b>	<b>-6,0</b>	<b>72.225</b>	<b>77.680</b>	<b>7,6</b>
- A Comunidades Autónomas	2.825	2.983	5,6	33.506	36.926	10,2
* Fondo de suficiencia	2.479	2.751	11,0	30.491	34.194	12,1
- A Corporaciones Locales	1.756	1.081	-38,4	13.510	14.505	7,4
* Participación en los ingresos del Estado	1.739	1.053	-39,4	13.323	14.304	7,4
- Al exterior	1.297	1.186	-8,6	11.113	10.976	-1,2
* Aportación española al Presupuesto de la UE	1.280	1.026	-19,8	10.534	10.108	-4,0
- Otras	1.568	1.749	11,5	14.096	15.273	8,3
<b>INVERSIONES REALES</b>	<b>1.809</b>	<b>2.169</b>	<b>19,9</b>	<b>9.037</b>	<b>10.106</b>	<b>11,8</b>
- Inversión civil	1.505	1.657	10,1	7.053	7.685	9,0
* Ministerio de Fomento	843	958	13,6	4.810	5.052	5,0
* Ministerio de Medio Ambiente	378	350	-7,4	1.155	1.216	5,3
- Inversión del Ministerio de Defensa	304	512	68,4	1.984	2.421	22,0
<b>TRANSFERENCIAS DE CAPITAL</b>	<b>2.010</b>	<b>1.854</b>	<b>-7,8</b>	<b>7.487</b>	<b>9.248</b>	<b>23,5</b>
- A Comunidades Autónomas	847	991	17,0	2.074	2.928	41,2
- A Organismos Autónomos	182	11	-94,0	1.483	1.600	7,9
- A Sociedades mercantiles estatales, EE.EE. y OO.PP.	103	76	-26,2	800	967	20,9
- Al sector privado	731	582	-20,4	2.249	2.718	20,9
- Otras	147	194	32,0	881	1.035	17,5
<b>TOTAL PAGOS NO FINANCIEROS</b>	<b>15.083</b>	<b>15.400</b>	<b>2,1</b>	<b>130.375</b>	<b>139.704</b>	<b>7,2</b>

**PAGOS NO FINANCIEROS  
EN MILLONES DE EUROS**



**PAGOS NO FINANCIEROS  
TASAS DE VARIACIÓN INTERANUAL  
SOBRE CIFRAS ACUMULADAS**



Los pagos no financieros realizados por el Estado en el año 2007 han sido de 139.704 millones de euros, un 7,2% más que el ejercicio anterior. Los pagos por operaciones corrientes, con un total de 120.350 millones de euros, han aumentado un 5,7%, mientras que los pagos por operaciones de capital se han incrementado un 17,1%, alcanzando 19.354 millones de euros.

Los pagos efectuados en concepto de transferencias corrientes se elevan a 77.680 millones de euros. Destacan las transferencias a Comunidades Autónomas, con 36.926 millones de euros, un 10,2% más que en 2006, evolución marcada por el Fondo de Suficiencia que ha crecido un 12,1% hasta alcanzar 34.194 millones de euros. Parte de este Fondo de Suficiencia se integra, junto con la garantía de financiación de los servicios de asistencia sanitaria, en la liquidación definitiva de la participación en ingresos del Estado del ejercicio 2005 por importe de 1.857 millones de euros. El importe de las transferencias a las Corporaciones Locales viene determinado, básicamente, por la participación en los ingresos del Estado que ha sido de 14.304 millones de euros, incluyendo el anticipo a cuenta de la liquidación definitiva de 2006 con un volumen de 859 millones de euros. La aportación española al presupuesto de la Unión Europea se eleva a 10.108 millones de euros, con una disminución del 4,0% debido a la reducción de la aportación por recurso PNB.

Los gastos de personal, con 23.678 millones de euros, han crecido un 6,6% y los gastos corrientes de bienes y servicios, con 4.453 millones de euros, han sido superiores en un 17,2% a los del año 2006, debido fundamentalmente a los pagos de Defensa e Interior. Los gastos financieros han disminuido un 6,9%, elevándose a 14.539 millones de euros. Las inversiones reales crecen un 11,8% hasta 10.106 millones de euros, de los que 7.685 millones de euros se destinan a inversión civil, un 9,0% más que en 2006, destacando el crecimiento de las inversiones en infraestructuras ferroviarias. Los restantes 2.421 millones de euros son inversión del Ministerio de Defensa, un 22,0 % más que en 2006, en gran parte orientadas a la modernización de los ejércitos.

Las transferencias de capital concedidas por el Estado, por 9.248 millones de euros, han registrado un aumento del 23,5%. Resaltan las transferencias a Comunidades Autónomas, con 2.928 millones de euros y un crecimiento del 41,2%, y al sector privado, con 2.718 millones de euros y un aumento del 20,9%.

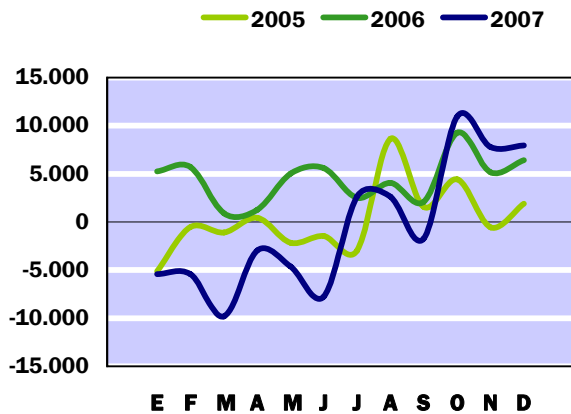
# Necesidad (-) o capacidad (+) de endeudamiento

## Contabilidad de caja

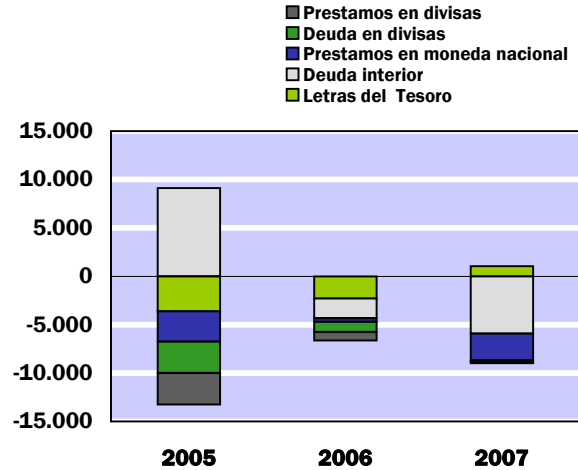
En millones de euros

	En el mes de DICIEMBRE			ACUMULADO a fin de mes		
	2006	2007	%	2006	2007	%
<b>DÉFICIT (-) O SUPERÁVIT (+) DE CAJA NO FINANCIERO</b>	<b>-5.599</b>	<b>-3.969</b>	<b>-29,1</b>	<b>11.471</b>	<b>20.135</b>	<b>75,5</b>
<b>VARIACIÓN NETA DE ACTIVOS FINANCIEROS</b>	<b>-6.876</b>	<b>-4.132</b>	<b>-39,9</b>	<b>5.049</b>	<b>12.186</b>	<b>141,4</b>
- Acciones y participaciones	965	1.922	99,2	1.574	3.521	123,7
- Préstamos	234	847	262,0	432	2.675	519,2
- Aportaciones patrimoniales	146	949	550,0	3.655	4.251	16,3
- Cuenta corriente en el Banco de España	-	78	-	-201	65	-
- Depósitos en instituciones financieras	-10.273	-10.918	6,3	-164	1.532	-
- Otros activos netos	2.052	2.990	45,7	-247	142	-
<b>NECESIDAD (-) O CAPACIDAD (+) DE ENDEUDAMIENTO</b>	<b>1.277</b>	<b>163</b>	<b>-87,2</b>	<b>6.422</b>	<b>7.949</b>	<b>23,8</b>
- Letras del Tesoro	-1.775	-993	-44,1	-2.290	1.055	-
* a doce meses o menos	-846	1.284	-	-996	14.304	-
* a dieciocho meses	-929	-2.277	145,1	-1.294	-13.249	923,9
- Deuda interior a medio y largo plazo	1.229	1.102	-10,3	-2.055	-5.924	188,3
- Préstamos del interior	-486	-811	66,9	-862	-3.361	289,9
- Deuda en divisas	-	-	-	-1.041	-147	-85,9
- Préstamos en divisas	-	-	-	-899	-151	-83,2
- Otros pasivos financieros netos	-245	539	-	725	579	-20,1
<b>VARIACIÓN NETA DE PASIVOS FINANCIEROS</b>	<b>-1.277</b>	<b>-163</b>	<b>-87,2</b>	<b>-6.422</b>	<b>-7.949</b>	<b>23,8</b>
- Variación de la cuenta corriente del Tesoro en el Banco de España y depósitos en instituciones financieras	-10.273	-10.840	5,5	-365	1.597	-
<b>VARIACIÓN NETA DE PASIVOS FINANCIEROS MENOS POSICIONES ACTIVAS DE TESORERÍA</b>	<b>8.996</b>	<b>10.677</b>	<b>18,7</b>	<b>-6.057</b>	<b>-9.546</b>	<b>57,6</b>

**NECESIDAD (-) O CAPACIDAD (+) DE ENDEUDAMIENTO  
EN MILLONES DE EUROS**



**PRINCIPALES PASIVOS FINANCIEROS NETOS  
EN MILLONES DE EUROS**



Al finalizar el año 2007, el Estado presenta una **capacidad de endeudamiento** de 7.949 millones de euros, que supera en un 23,8% la del año anterior. Esta cifra procede de haber minorado los 20.135 millones de euros del superávit de caja en 12.186 millones de euros, importe a que han ascendido las operaciones netas realizadas en el ejercicio derivadas de los activos financieros.

Entre ellas cabe mencionar el aumento de participación del Estado en diversas sociedades estatales e instituciones de carácter multilateral, que en conjunto ha ascendido a 3.521 millones de euros, de los que 2.414 millones corresponden a SEITTsa. En 2007 se han destinado 1.597 millones de euros a aumentar las cuentas de depósito tanto en el Banco de España como en otras instituciones financieras.

Los préstamos netos concedidos por el Estado se han situado en 2.675 millones de euros, más de seis veces los del año anterior. Los destinados a financiar proyectos de I+D+i han ascendido a 3.504 millones, entre los que destacan los aplicados a programas relacionados con la Defensa nacional con una dotación de 1.698 millones. Entre las operaciones que han supuesto reembolsos netos destacan los préstamos a CESCE, vía Consorcio de Compensación de Seguros, con un volumen de cancelaciones netas de 682 millones de euros, así como los 151 millones de euros procedentes de operaciones de intercambio financiero en divisas a corto plazo.

Las aportaciones financieras realizadas en el ejercicio alcanzan los 4.251 millones de euros, un 16,3% por encima de las del pasado año. Entre otros, el FAD a través de sus tres órganos de gestión ha recibido 1.485 millones de euros, 1.204 millones el ADIF y 404 millones de euros RENFE- Operadora.

Durante 2007 el endeudamiento neto del Estado se ha reducido en 7.949 millones de euros, cifra que ascendería a 9.546 millones si se aplicaran a amortizar **pasivos financieros** los 1.597 millones que se han destinado a aumentar los depósitos. Todos los instrumentos financieros han disminuido en 2007 su volumen en circulación, con excepción de las Letras del Tesoro a CP que han aportado recursos por importe de 14.304 millones de euros. Las Letras a LP se han reducido en 13.249 millones, los títulos de deuda pública a medio y largo plazo presentan una minoración de 5.924 millones, los préstamos en moneda nacional en 3.361 millones y, por último, la deuda y préstamos en divisas en 298 millones. De estas amortizaciones, 3.161 millones corresponden a deuda asumida por el Estado de RTVE y 269 millones de deuda asumida de RENFE.

# Necesidad (-) o Capacidad (+) de financiación

## Contabilidad nacional

En millones de euros

	En el mes de DICIEMBRE			ACUMULADO a fin de mes		
	<u>2006</u>	<u>2007</u>	%	<u>2006</u>	<u>2007</u>	%
<b>EN MILLONES DE EUROS</b>						
Recursos no financieros	10.870	13.359	22,9	147.201	165.171	12,2
Empleos no financieros	25.795	25.301	-1,9	142.826	151.648	6,2
<b>NECESIDAD (-) O CAPACIDAD (+) DE FINANCIACIÓN</b>	<b>-14.925</b>	<b>-11.942</b>	<b>-20,0</b>	<b>4.375</b>	<b>13.523</b>	<b>209,1</b>
<b>SALDO PRIMARIO</b>	<b>-13.772</b>	<b>-10.753</b>	<b>-21,9</b>	<b>18.182</b>	<b>27.538</b>	<b>51,5</b>

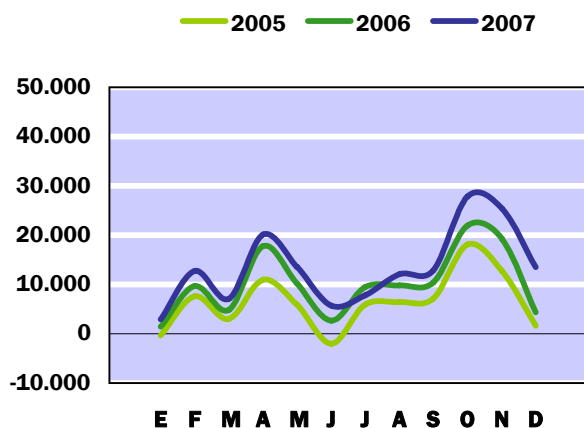
<b>EN PORCENTAJE DEL PIB</b>						
Recursos no financieros	1,11	1,27	-	15,01	15,73	-
Empleos no financieros	2,63	2,41	-	14,56	14,44	-
<b>NECESIDAD (-) O CAPACIDAD (+) DE FINANCIACIÓN</b>	<b>-1,52</b>	<b>-1,14</b>	<b>-</b>	<b>0,45</b>	<b>1,29</b>	<b>-</b>
<b>SALDO PRIMARIO</b>	<b>-1,40</b>	<b>-1,02</b>	<b>-</b>	<b>1,85</b>	<b>2,62</b>	<b>-</b>

### Pro-memoria:

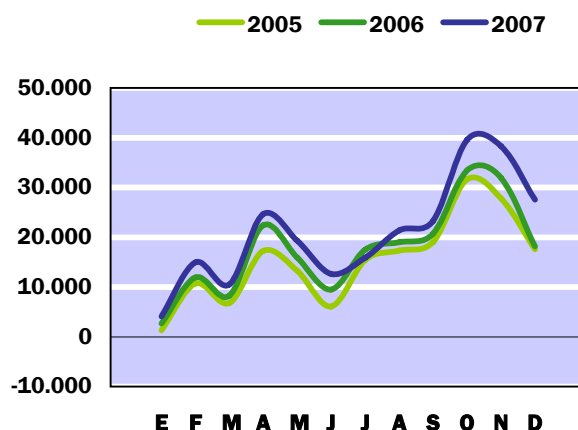
PIB utilizado 980.954 1.049.848



**CAPACIDAD (+) ó NECESIDAD (-)  
DE FINANCIACION  
EN MILLONES DE EUROS**



**SALDO PRIMARIO  
EN MILLONES DE EUROS**



Al finalizar el año 2007 el Estado ha registrado una capacidad de financiación (superávit en contabilidad nacional) de 13.523 millones de euros, cifra tres veces superior al superávit registrado a finales del año anterior que ascendió a 4.375 millones de euros.

Si se mide con relación al PIB estimado para este año, el superávit del Estado a finales del último mes del año equivale a un 1,29%, con un crecimiento de la ratio de 0,84 puntos respecto al nivel de diciembre de 2006.

El saldo primario, una vez deducidos los intereses devengados en el periodo por importe 14.015 millones de euros, ha registrado un superávit de 27.538 millones de euros, equivalente al 2,62% del PIB, frente al saldo igualmente positivo alcanzado a finales de 2006 que ascendió a 18.182 millones de euros y que representó un 1,85% de dicha magnitud.

Los recursos no financieros, acumulados a finales de estos doce meses de 2007, han ascendido a 165.171 millones de euros, cifra que supera en un 12,2% a la obtenida a finales del mismo período de 2006. La mayor parte de estos ingresos, el 88,3% del total, procede de impuestos que han aumentado un 13,0%. Los empleos no financieros han registrado una tasa de crecimiento interanual del 6,2%, inferior en seis puntos al aumento de los ingresos, y han alcanzado la cifra de 151.648 millones de euros, de los que el 50,7% se han destinado a financiar la actividad económica de los otros agentes de las Administraciones Públicas a través de transferencias corrientes y de capital.

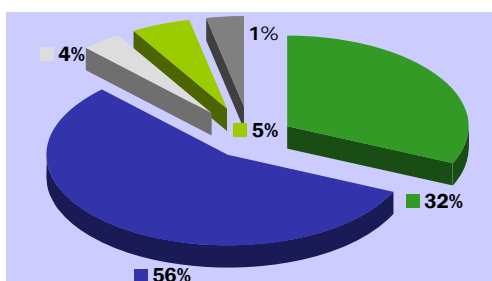
# Recursos no financieros

## Contabilidad nacional

En millones de euros

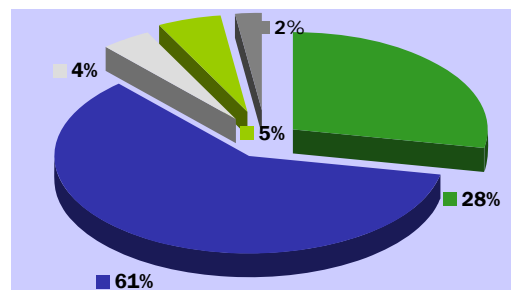
	En el mes de DICIEMBRE			ACUMULADO a fin de mes		
	2006	2007	%	2006	2007	%
<b>IMPUESTOS Y COTIZACIONES SOCIALES</b>	<b>8.398</b>	<b>10.757</b>	<b>28,1</b>	<b>137.103</b>	<b>154.510</b>	<b>12,7</b>
* Impuestos sobre la producción y las importaciones	1.306	1.801	37,9	46.528	46.537	0,0
- IVA	270	681	152,2	34.929	33.334	-4,6
- Otros	1.036	1.120	8,1	11.599	13.203	13,8
* Impuestos corrientes sobre la renta, el patrimonio, etc	5.869	7.528	28,3	82.541	99.265	20,3
* Impuestos sobre el capital	8	6	-25,0	40	70	75,0
* Cotizaciones sociales	1.215	1.422	17,0	7.994	8.638	8,1
<b>RENTAS DE LA PROPIEDAD</b>	<b>889</b>	<b>1.253</b>	<b>40,9</b>	<b>5.261</b>	<b>6.838</b>	<b>30,0</b>
* Dividendos y otras rentas	728	873	19,9	4.282	5.320	24,2
* Intereses	161	380	136,0	979	1.518	55,1
<b>PRODUCCIÓN DE MERCADO Y PAGOS POR OTRA PRODUCCIÓN NO DE MERCADO</b>	<b>80</b>	<b>86</b>	<b>7,5</b>	<b>971</b>	<b>1.096</b>	<b>12,9</b>
<b>OTROS RECURSOS NO FINANCIEROS</b>	<b>1.503</b>	<b>1.263</b>	<b>-16,0</b>	<b>3.866</b>	<b>2.727</b>	<b>-29,5</b>
* Transferencias entre AAPP	718	948	32,0	3.038	3.617	19,1
* Otros ingresos	785	315	-59,9	828	-890	-
<b>TOTAL RECURSOS NO FINANCIEROS</b>	<b>10.870</b>	<b>13.359</b>	<b>22,9</b>	<b>147.201</b>	<b>165.171</b>	<b>12,2</b>

**2006**  
**PRINCIPALES RECURSOS**



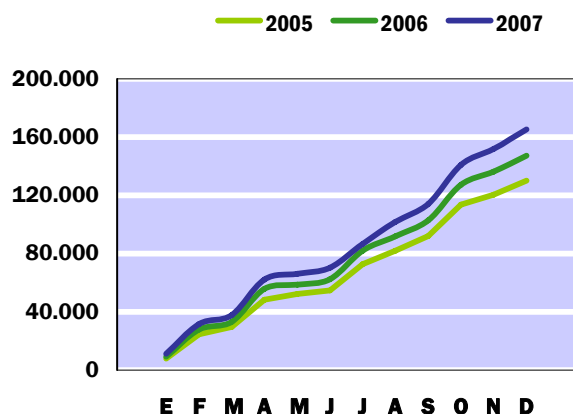
■ Impuestos sobre la producción y las importaciones  
 ■ Impuestos sobre la renta  
 ■ Rentas de la propiedad  
 ■ Cotizaciones sociales  
 ■ Otros recursos corrientes y de capital

**2007**  
**PRINCIPALES RECURSOS**

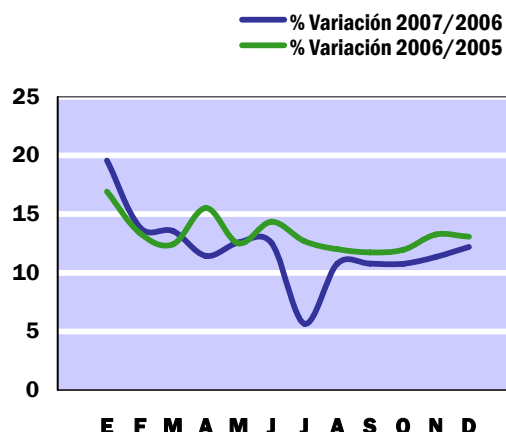


■ Impuestos sobre la producción y las importaciones  
 ■ Impuestos sobre la renta  
 ■ Rentas de la propiedad  
 ■ Cotizaciones sociales  
 ■ Otros recursos corrientes y de capital

**RECURSOS NO FINANCIEROS**  
MILLONES DE EUROS  
SOBRE CIFRAS ACUMULADAS



**RECURSOS NO FINANCIEROS**  
TASAS DE VARIACIÓN INTERANUAL  
SOBRE CIFRAS ACUMULADAS



Los recursos no financieros del Estado ascendieron en 2007 a 165.171 millones de euros, cifra superior en un 12,2% a la del año anterior, debido, principalmente, al comportamiento de los recursos de naturaleza fiscal, impuestos y cotizaciones sociales, que con una participación relativa del 93,6%, crecen un 12,7%. El resto de los recursos no financieros registra un aumento del 5,6%.

Los impuestos corrientes sobre la renta y el patrimonio con 99.265 millones de euros, suponen el 60,1% de los recursos y un aumento del 20,3%, en sintonía con el comportamiento de los beneficios empresariales y con el dinamismo que han mostrado las rentas del trabajo y del capital, cuyos resultados han impulsado al alza los recursos procedentes de los impuestos sobre la renta de las personas físicas, sociedades y no residentes. Los impuestos sobre la producción y las importaciones, que representan el 28,2% del total, ascienden a 46.537 millones de euros, cifra prácticamente igual a la del año anterior, de los cuales 33.334 millones de euros son recursos del IVA que registra un descenso del 4,6%, debido, principalmente, al fuerte ritmo de realización de las devoluciones que han aumentado un 25,0% respecto a 2006. Los otros impuestos sobre la producción y las importaciones, por importe de 13.203 millones de euros, proceden en su mayor parte de impuestos sobre consumos específicos y presentan un incremento interanual del 13,8%. Las cotizaciones sociales crecen un 8,1% hasta situarse en una cifra de 8.638 millones de euros.

Las rentas de la propiedad con 6.838 millones de euros registran un aumento del 30,0%, debido básicamente a la evolución de los beneficios del Banco de España y de las loterías que han mostrado crecimientos del 41,7% y 14,8%, respectivamente. Dentro de la partida "otros recursos no financieros", con 2.727 millones y un descenso del 29,5%, hay que señalar la transferencia de capital negativa por recaudación incierta de 3.922 millones de euros, superior en un 11,7% a la del año anterior; por otro lado, las ayudas a la inversión con 1.170 millones aumentan un 29,9% debido a los mayores recursos procedentes del FEDER, mientras que las otras transferencias corrientes diversas caen un 15,1% por la disminución de los reintegros y los recursos eventuales. Finalmente, las transferencias entre Administraciones Públicas registran un aumento del 19,1%, en gran medida, por los ingresos procedentes de Comunidades Autónomas y Corporaciones Locales.

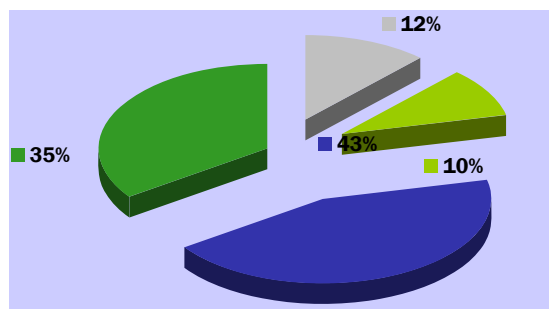
# Empleos no financieros

## Contabilidad nacional

En millones de euros

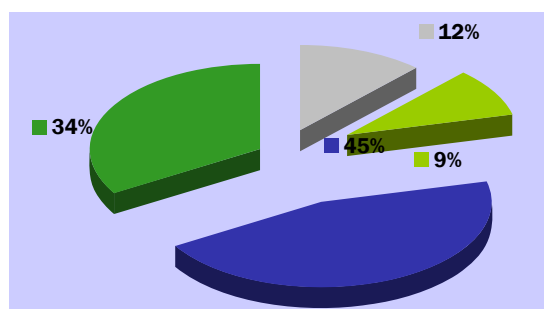
	En el mes de DICIEMBRE			ACUMULADO a fin de mes		
	2006	2007	%	2006	2007	%
<b>CONSUMOS INTERMEDIOS</b>	3.379	3.028	-10,4	6.975	7.145	2,4
<b>REMUNERACIÓN DE ASALARIADOS</b>	2.281	2.536	11,2	16.883	18.096	7,2
<b>INTERESES</b>	1.153	1.189	3,1	13.807	14.015	1,5
<b>PRESTACIONES SOCIALES DISTINTAS DE LAS TRANSFERENCIAS SOCIALES EN ESPECIE</b>	1.303	1.888	44,9	8.661	9.650	11,4
<b>TRANSFERENCIAS SOCIALES EN ESPECIE A FAMILIAS PROPORCIONADAS POR PRODUCTORES DE MERCADO</b>	155	290	87,1	621	703	13,2
<b>TRANSFERENCIAS CORRIENTES ENTRE AA.PP.</b>	6.633	6.525	-1,6	62.360	68.462	9,8
<b>OTROS EMPLEOS CORRIENTES</b>	2.638	1.950	-26,1	11.995	11.166	-6,9
<b>EMPLEOS DE CAPITAL</b>	8.253	7.895	-4,3	21.524	22.411	4,1
- Formación bruta de capital fijo	3.768	3.467	-8,0	8.380	8.439	0,7
- Transferencias de capital entre AA.PP.	2.343	2.254	-3,8	6.939	8.423	21,4
- Adquisición neta de activos no financieros no producidos	122	90	-26,2	359	347	-3,3
- Otros gastos de capital	2.020	2.084	3,2	5.846	5.202	-11,0
<b>TOTAL EMPLEOS NO FINANCIEROS</b>	<b>25.795</b>	<b>25.301</b>	<b>-1,9</b>	<b>142.826</b>	<b>151.648</b>	<b>6,2</b>

**2006**  
**PRINCIPALES EMPLEOS**

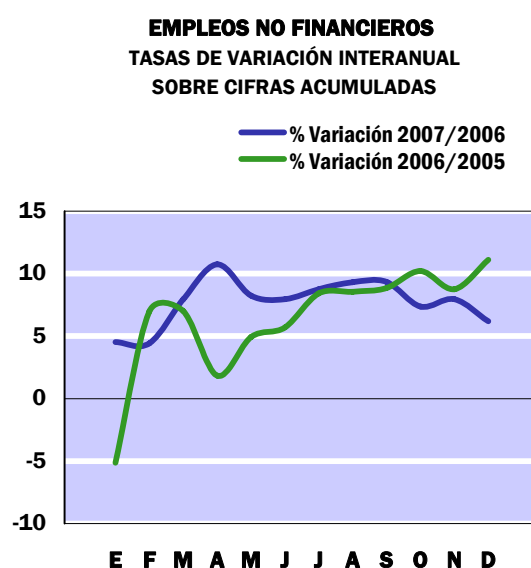
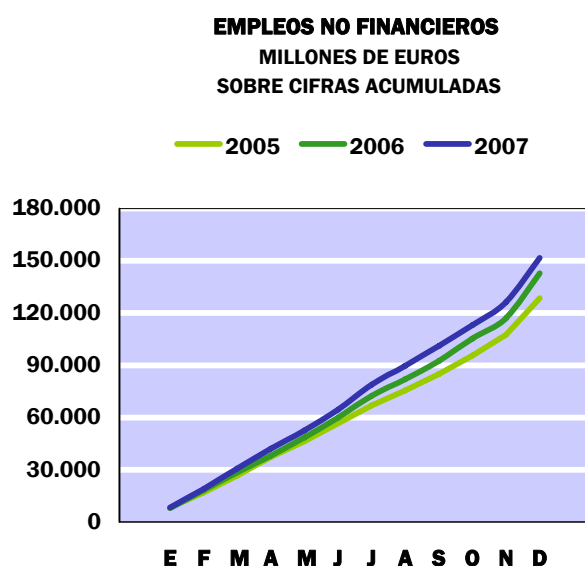


■ Remuneración de asalariados  
 ■ Intereses  
 ■ Transferencias entre Administraciones públicas  
 ■ Resto de empleos corrientes y de capital

**2007**  
**PRINCIPALES EMPLEOS**



■ Remuneración de asalariados  
 ■ Intereses  
 ■ Transferencias entre Administraciones públicas  
 ■ Resto de empleos corrientes y de capital



En el año 2007 los empleos no financieros del Estado han ascendido a 151.648 millones de euros, cifra superior en un 6,2% a la del mismo período del ejercicio anterior. Los empleos corrientes, con 129.237 millones de euros, crecen un 6,5% y los empleos de capital se incrementan un 4,1% hasta alcanzar 22.411 millones de euros.

De los empleos corrientes, el mayor importe corresponde a las transferencias corrientes realizadas por el Estado a otros agentes de las Administraciones Públicas con 68.462 millones de euros, cifra que supera en un 9,8% a las realizadas el año anterior. Las transferencias a Comunidades Autónomas alcanzan 42.509 millones de euros, 3.783 millones de euros más que en 2006. Las Corporaciones Locales han recibido transferencias por valor de 14.137 millones de euros, un 8,4% más que en el año anterior. El resto de estas transferencias corrientes se distribuye entre la Seguridad Social, que ha recibido 5.960 millones de euros y los Organismos de la Administración Central, con 5.856 millones de euros.

La remuneración de asalariados asciende a 18.096 millones de euros, con un incremento interanual del 7,2%. Los intereses derivados del endeudamiento del Estado, valorados según el criterio de devengo, ascienden a 14.015 millones de euros, con un aumento del 1,5% con respecto a 2006.

Los mayores crecimientos corresponden a las transferencias sociales en especie con un importe de 703 millones de euros y una variación del 13,2% y a las prestaciones sociales distintas de las transferencias sociales en especie con un importe de 9.650 millones de euros y un aumento del 11,4%. En el primer caso, la evolución se debe al crecimiento de las bonificaciones a los residentes no peninsulares. El aumento de las prestaciones sociales está motivado por la deducción por nacimiento o adopción en el IRPF.

Los empleos de capital han registrado un aumento del 4,1%, con una dotación de 22.411 millones de euros, dentro de los cuales las transferencias de capital entre las Administraciones Públicas se han elevado a 8.423 millones de euros, un 21,4% más que el año anterior; este aumento es debido, fundamentalmente, a los mayores fondos transferidos a los Organismos de la Administración Central, que han pasado de 3.539 millones de euros en 2006 a 4.463 millones en 2007. La formación bruta de capital fijo, con 8.439 millones de euros ha crecido un 0,7%.

# Principales indicadores del Estado

En millones de EUROS

	Contabilidad de caja				Contabilidad nacional			
	Ingresos no financieros	Pagos no financieros	Déficit (-) o Superávit (+) de caja	Saldo primario	Recursos no financieros	Empleos no financieros	Necesidad (-) o Capacidad (+) de financiación	Saldo primario
<b>2001</b>	125.193	128.077	-2.884	15.380	126.032	131.018	-4.986	11.955
<b>2002</b>	108.456	111.082	-2.626	16.237	109.142	113.806	-4.664	11.872
<b>2003</b>	109.655	113.787	-4.132	15.656	111.008	114.606	-3.598	12.198
<b>2004</b>	114.793	114.733	60	16.810	116.577	127.271	-10.694	4.298
<b>2005</b>	128.777	122.755	6.022	23.853	130.171	128.551	1.620	15.933
<b>2006</b>	141.846	130.375	11.471	27.090	147.201	142.826	4.375	18.182
<b>2007</b> Dic.	159.839	139.704	20.135	34.674	165.171	151.648	13.523	27.538

## 2004

Enero	6.949	9.420	-2.471	-1.988	7.401	7.298	103	1.381
Febrero	23.266	20.105	3.161	7.783	22.286	16.104	6.182	8.652
Marzo	27.259	29.556	-2.297	3.706	26.344	26.086	258	4.004
Abril	44.565	36.986	7.579	14.083	43.896	34.426	9.470	14.463
Mayo	46.889	44.518	2.371	9.552	46.360	42.957	3.403	9.691
Junio	47.670	54.407	-6.737	901	48.282	54.549	-6.267	1.246
Julio	63.495	67.524	-4.029	9.135	63.753	64.101	-348	8.455
Agosto	70.785	74.722	-3.937	9.707	71.860	72.288	-428	9.616
Septiembre	79.592	82.105	-2.513	11.176	80.986	81.161	-175	11.081
Octubre	98.197	95.088	3.109	19.389	99.793	93.147	6.646	19.175
Noviembre	105.985	102.762	3.223	19.558	107.295	106.757	538	14.275
<b>Diciembre</b>	<b>114.793</b>	<b>114.733</b>	<b>60</b>	<b>16.810</b>	<b>116.577</b>	<b>127.271</b>	<b>-10.694</b>	<b>4.298</b>

## 2005

Enero	9.956	16.768	-6.812	-626	7.952	8.272	-320	946
Febrero	25.580	25.608	-28	7.762	24.551	16.957	7.594	10.007
Marzo	31.019	34.030	-3.011	5.198	29.612	26.602	3.010	6.614
Abril	49.529	42.390	7.139	15.917	48.348	37.373	10.975	15.786
Mayo	53.369	49.880	3.489	12.535	52.234	46.298	5.936	11.959
Junio	55.775	59.278	-3.503	5.754	54.634	56.628	-1.994	5.220
Julio	73.950	67.385	6.565	15.943	72.768	66.869	5.899	14.346
Agosto	83.045	80.637	2.408	17.734	82.034	75.599	6.435	16.063
Septiembre	92.093	88.494	3.599	19.020	92.085	84.972	7.113	17.883
Octubre	113.643	99.421	14.222	31.580	113.699	95.586	18.113	30.077
Noviembre	119.770	108.561	11.209	28.777	120.371	107.607	12.764	25.882
<b>Diciembre</b>	<b>128.777</b>	<b>122.755</b>	<b>6.022</b>	<b>23.853</b>	<b>130.171</b>	<b>128.551</b>	<b>1.620</b>	<b>15.933</b>

# Principales indicadores del Estado

En millones de EUROS

	Contabilidad de caja				Contabilidad nacional			
	Ingresos no financieros	Pagos no financieros	Déficit (-) o Superávit (+) de caja	Saldo primario	Recursos no financieros	Empleos no financieros	Necesidad (-) o Capacidad (+) de financiación	Saldo primario
<b>2001</b>	125.193	128.077	-2.884	15.380	126.032	131.018	-4.986	11.955
<b>2002</b>	108.456	111.082	-2.626	16.237	109.142	113.806	-4.664	11.872
<b>2003</b>	109.655	113.787	-4.132	15.656	111.008	114.606	-3.598	12.198
<b>2004</b>	114.793	114.733	60	16.810	116.577	127.271	-10.694	4.298
<b>2005</b>	128.777	122.755	6.022	23.853	130.171	128.551	1.620	15.933
<b>2006</b>	141.846	130.375	11.471	27.090	147.201	142.826	4.375	18.182
<b>2007 Dic.</b>	159.839	139.704	20.135	34.674	165.171	151.648	13.523	27.538

## 2006

Enero	10.255	14.812	-4.557	786	9.297	7.848	1.449	2.663
Febrero	28.371	24.207	4.164	10.169	27.832	18.142	9.690	11.956
Marzo	33.260	33.016	244	6.533	33.291	28.466	4.825	8.259
Abril	55.464	41.972	13.492	20.415	55.860	38.055	17.805	22.387
Mayo	58.107	50.505	7.602	14.708	58.768	48.582	10.186	15.926
Junio	61.315	60.162	1.153	8.637	62.484	59.850	2.634	9.502
Julio	80.499	75.175	5.324	17.992	82.001	72.503	9.498	17.541
Agosto	88.879	84.301	4.578	17.694	91.885	82.059	9.826	19.030
Septiembre	99.683	92.770	6.913	20.052	102.898	92.485	10.413	20.750
Octubre	123.850	105.263	18.587	33.951	127.301	105.344	21.957	33.476
Noviembre	132.362	115.292	17.070	32.540	136.331	117.031	19.300	31.954
<b>Diciembre</b>	<b>141.846</b>	<b>130.375</b>	<b>11.471</b>	<b>27.090</b>	<b>147.201</b>	<b>142.826</b>	<b>4.375</b>	<b>18.182</b>

## 2007

Enero	12.190	15.932	-3.742	1.324	11.116	8.203	2.913	4.091
Febrero	32.045	25.814	6.231	11.914	31.688	18.944	12.744	14.983
Marzo	37.782	35.466	2.316	8.016	37.807	30.730	7.077	10.509
Abril	62.099	45.594	16.505	22.691	62.251	42.146	20.105	24.680
Mayo	65.523	54.303	11.220	17.544	66.170	52.581	13.589	19.350
Junio	69.126	64.958	4.168	10.689	70.332	64.616	5.716	12.638
Julio	85.774	82.457	3.317	15.150	86.632	78.853	7.779	15.919
Agosto	99.654	92.426	7.228	19.386	101.784	89.711	12.073	21.398
Septiembre	111.523	101.354	10.169	22.351	113.983	101.126	12.857	23.335
Octubre	138.328	113.249	25.079	39.248	140.977	113.096	27.881	39.573
Noviembre	148.408	124.304	24.104	38.430	151.812	126.347	25.465	38.291
<b>Diciembre</b>	<b>159.839</b>	<b>139.704</b>	<b>20.135</b>	<b>34.674</b>	<b>165.171</b>	<b>151.648</b>	<b>13.523</b>	<b>27.538</b>

# Notas metodológicas

---

---

## A LA CONTABILIDAD DE CAJA

En la contabilidad de caja se recogen los flujos monetarios de ingresos recaudados y de pagos realizados en el período de referencia. El ámbito de cobertura alcanza a las operaciones efectuadas a través de los registros contables del Presupuesto del Estado y de operaciones no presupuestarias, que constituyen el sistema de la contabilidad pública en sentido estricto. La valoración de las operaciones se realiza de acuerdo a un criterio estricto de caja, es decir, se consideran los ingresos y pagos realizados en cada período, que corresponden tanto a derechos y obligaciones reconocidas en el Presupuesto corriente del ejercicio, como a los derechos y obligaciones que fueron reconocidas en presupuestos de años anteriores y que quedaron pendientes de cobro y de pago, respectivamente.

La información estadística de base procede, prácticamente en su totalidad, de los datos de ingresos, gastos, y operaciones no presupuestarias registrados en el Sistema de Información Contable (SIC), que es la aplicación informática de la contabilidad de la Administración General del Estado que gestiona la IGAE. Los datos se presentan desde un enfoque esencialmente económico, pretendiendo evitar la complejidad de los registros de la contabilidad pública, eliminando las operaciones internas entre ellos, y agregando la información en categorías fácilmente identificables con el propósito de hacer comprensible la situación y evolución de la incidencia monetaria de las principales operaciones realizadas por el Estado durante un período determinado.

Para el análisis de la evolución de los ingresos no financieros se ha tenido en cuenta los ingresos totales no financieros (suma de los ingresos no financieros del Estado y la participación de las Administraciones Territoriales en aquellos impuestos cedidos parcialmente).

**AJUSTES PARA LA OBTENCIÓN DE LOS INGRESOS NO FINANCIEROS HOMOGÉNEOS.** La descripción detallada de la homogeneización de la tasa interanual de los ingresos tributarios puede encontrarse en el apartado 5 del capítulo V “Notas explicativas y fuentes” del Informe mensual de Recaudación que se difunde en la sección de Estadísticas Tributarias de la página web de la AEAT ([www.aeat.es](http://www.aeat.es)). No obstante, entre los ajustes que afectan a los ingresos impositivos se deben destacar, en primer lugar, las devoluciones adelantadas o retrasadas respecto al ritmo de ejecución de una campaña considerada como normal o tipo para las principales figuras impositivas (IRPF, Impuesto de Sociedades, e IVA), y, en segundo lugar, los ingresos de evolución más atípica en el tiempo, principalmente los asociados a las retenciones del trabajo de las Administraciones Públicas (se sustituyen los ingresos realizados por los derechos reconocidos, ajustando las diferentes periodicidades de las autoliquidaciones), las retenciones de capital sobre intereses de la Deuda Pública (los periodos de vencimientos de la Deuda y los criterios de distribución entre IRPF, Impuesto de Sociedades e Impuesto sobre la Renta de los no Residentes han cambiado significativamente en los últimos años).



---

---

---

En cuanto a los ajustes efectuados a los ingresos no impositivos, cabe señalar entre otros los considerados de evolución más irregular en el tiempo como la tasa de reserva de dominio público radioeléctrico (dentro del capítulo de Tasas y otros ingresos) y los beneficios del Banco de España (dentro del capítulo de Ingresos patrimoniales).

Para el análisis de la evolución de los pagos no financieros se han tenido en cuenta los pagos totales no financieros del ejercicio, incluyendo dentro de los mismos los pagos satisfechos como contraprestación por las obligaciones reconocidas en el periodo, los pagos realizados durante cada periodo para satisfacer obligaciones reconocidas con cargo a presupuestos de ejercicios anteriores y que no se hicieron efectivas en los mismos, y las cantidades efectivamente satisfechas antes de su aplicación definitiva al presupuesto de gastos (pagos extrapresupuestarios).

## **A LA CONTABILIDAD NACIONAL**

La información se elabora siguiendo los criterios generales de contabilidad nacional establecidos por el Sistema Europeo de Cuentas (SEC 95) y de acuerdo a las reglas específicas del Manual del SEC 95 sobre el déficit público y la deuda pública, que constituyen el marco de referencia de obligado cumplimiento para todos los países miembros de la Unión Europea. En el sistema de contabilidad nacional los flujos se registran ateniéndose al principio de devengo, es decir, cuando se crea, transforma o extingue el valor económico, o cuando nacen, se transforman o se cancelan los derechos y las obligaciones.

La cobertura de los datos del Estado en contabilidad nacional incluye las operaciones anotadas en los registros de la contabilidad pública, Presupuesto del Estado y operaciones no presupuestarias, así como las operaciones efectuadas a través de las cuentas del Tesoro en el Banco de España, y todas aquellas operaciones que realizan otras unidades públicas por cuenta del Estado, independientemente del momento en el que se efectúe su aplicación a los registros de la contabilidad pública. Las operaciones del Presupuesto del Estado se registran en el momento en que se reconoce el derecho o la obligación, mientras que las efectuadas a través de los otros registros contables se consideran en el mismo momento en que se realizan.

En el cuadro de la página 18, dentro de los "otros ingresos" se incluye el ajuste por recaudación incierta, minorando las transferencias de capital recibidas.

Las fuentes de información estadística comprenden los registros del Sistema de Información Contable (SIC) de la IGAE, así como información estadística procedente de la Dirección General del Tesoro y Política Financiera. De igual modo, se utiliza información suministrada por la Intervención General del Banco de España, con relación a los movimientos de las operaciones realizadas a través de las cuentas del Estado en el Banco de España, y otros registros estadísticos de unidades públicas que efectúan operaciones por cuenta del Estado.