



Principales indicadores de la actividad económica y financiera del Estado

ABRIL 2008

N.I.P.O.: 601-08-078-0

Elaboración y Coordinación:

Intervención General Administración del Estado
Subdirección General de Análisis y Cuentas
Económicas del Sector Público

<http://www.igae.pap.meh.es>

Informes y cuentas económicas del sector público

Índice

PRINCIPALES INDICADORES

Saldo de las operaciones no financieras del Estado	4
--	---

CONTABILIDAD DE CAJA

Déficit (-) o superávit (+) de caja no financiero	6
Texto y gráficos	7
Ingresos no financieros	8
Texto	10
Ingresos homogéneos y gráficos	11
Pagos no financieros	12
Texto y gráficos	13
Necesidad (-) o capacidad (+) de endeudamiento y variación de pasivos financieros	14
Texto y gráficos	15

CONTABILIDAD NACIONAL

Necesidad (-) o capacidad (+) de financiación	16
Texto y gráficos	17
Recursos no financieros	18
Texto y gráficos	19
Empleos no financieros	20
Texto y gráfico	21
Anexo estadístico	22
Notas metodológicas	24

CALENDARIO DE LAS NEDD DEL FMI

De acuerdo a los requisitos establecidos en las Normas Especiales para la Divulgación de Datos (NEDD) del Fondo Monetario Internacional (FMI), la IGAE publica a través de la red INTERNET un calendario que indica las fechas concretas, o aproximadas, en las que serán difundidos los datos correspondientes a los indicadores económicos relativos al sector fiscal, dentro del proyecto NEDD, que son elaborados por la IGAE y que están referidos al déficit en contabilidad nacional del sector Administraciones Públicas y del Estado. Dicho calendario se publica en la sección "Indicadores y cuentas económicas del Sector Público" dentro de la dirección <http://www.igae.pap.meh.es>

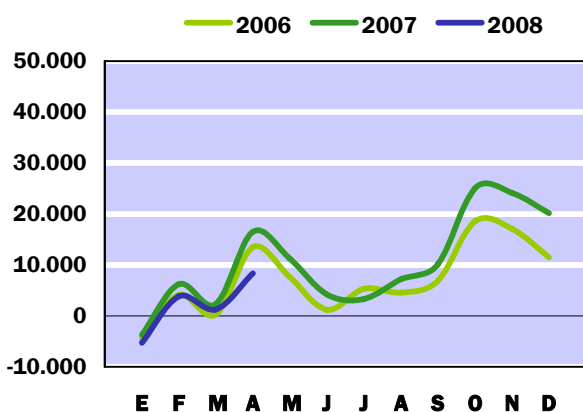
Déficit (-) o Superávit (+) de caja no financiero

Contabilidad de caja

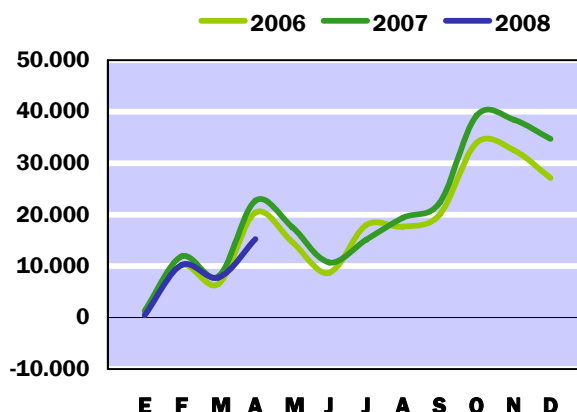
En millones de euros

	En el mes de ABRIL			ACUMULADO a fin de mes		
	<u>2007</u>	<u>2008</u>	%	<u>2007</u>	<u>2008</u>	%
EN MILLONES DE EUROS						
Ingresos no financieros	24.317	18.065	-25,7	62.099	56.246	-9,4
Pagos no financieros	10.128	10.961	8,2	45.594	47.870	5,0
DÉFICIT (-) O SUPERÁVIT (+) DE CAJA	14.189	7.104	-49,9	16.505	8.376	-49,3
SALDO PRIMARIO	14.675	7.425	-49,4	22.691	15.229	-32,9
EN PORCENTAJE DEL PIB						
Ingresos no financieros	2,32	1,61	-	5,92	5,02	-
Pagos no financieros	0,96	0,98	-	4,34	4,27	-
DÉFICIT (-) O SUPERÁVIT (+) DE CAJA	1,35	0,63	-	1,57	0,75	-
SALDO PRIMARIO	1,40	0,66	-	2,16	1,36	-
Pro-memoria:						
PIB utilizado	1.049.848	1.121.500				

DÉFICIT (-) o SUPERÁVIT (+) DE CAJA
CIFRAS ACUMULADAS
EN MILLONES DE EUROS



SALDO PRIMARIO EN CAJA
CIFRAS ACUMULADAS
EN MILLONES DE EUROS



Las cuentas no financieras del Estado en t rminos de caja presentan un super vit a finales del primer cuatrimestre de 8.376 millones de euros, cifra que supone una reducci n del 49,3% con respecto a la obtenida en el mismo per odo del ejercicio anterior. En t rminos del PIB, esta ca da representa 0,82 puntos, desde el 1,57% del PIB de 2007 al actual 0,75%, y es consecuencia del descenso de la recaudaci n en 0,90 puntos porcentuales.

Los ingresos totales del Estado de car cter no financiero, antes de descontar la participaci n de las administraciones territoriales en el IRPF, IVA e Impuestos especiales, han alcanzado un volumen de 74.262 millones de euros, inferiores en un 5,2% a los del mismo per odo de 2007. Por el contrario, la participaci n de los entes territoriales en la recaudaci n impositiva del Estado conforme a su sistema de financiaci n, ha aumentado desde abril de 2007 un 10,8%, situ ndose en 18.016 millones de euros. Esto sit a finalmente los ingresos del Estado en un volumen de 56.246 millones de euros, con un descenso interanual del 9,4% y un porcentaje de participaci n en el PIB del 5,02%, inferior en 0,90 puntos al de 2007. Este descenso deriva fundamentalmente de la imposici n indirecta, principalmente del IVA por operaciones interiores, cuya recaudaci n, una vez deducidos los 7.212 millones de euros cedidos a las administraciones territoriales, ha descendido un 14,8% y en menor medida del Impuesto sobre la renta de las sociedades, con una ca da en su recaudaci n del 59,5% y un volumen de 3.213 millones de euros.

Los pagos no financieros hasta finales de abril ascienden a 47.870 millones de euros, un 5,0% m s elevados que los del mismo periodo de 2007. En t rminos del PIB representan el 4,27%, 0,07 puntos por debajo de la ratio de 2007. Los gastos financieros se elevan a 6.853 millones de euros, con un aumento del 10,8% respecto de los del mismo per odo del a o anterior. Si se deducen los intereses del saldo de caja se obtiene el saldo primario, que en el per odo considerado presenta un volumen de 15.229 millones de euros, inferior en un 32,9% al del a o precedente; en t rminos del PIB, el super vit primario de caja representa el 1,36% frente al 2,16% del a o anterior.

Ingresos no financieros

Contabilidad de caja

En millones de euros

	En el mes de ABRIL							
	2007			2008			% Variación	
	Estado	CCAA CCLL	TOTAL	Estado	CCAA CCLL	TOTAL	Estado	TOTAL
IMPUESTOS DIRECTOS Y COTIZACIONES SOCIALES	14.120	1.678	15.798	9.249	1.973	11.222	-34,5	-29,0
- Renta de personas físicas	7.187	1.678	8.865	7.350	1.973	9.323	2,3	5,2
- Renta de sociedades	6.677	-	6.677	1.702	-	1.702	-74,5	-74,5
- Renta de no residentes	185	-	185	129	-	129	-30,3	-30,3
- Cuota de derechos pasivos	67	-	67	63	-	63	-6,0	-6,0
- Otros	4	-	4	5	-	5	25,0	25,0
IMPUESTOS INDIRECTOS	9.175	2.389	11.564	6.997	2.531	9.528	-23,7	-17,6
- Impuesto sobre el valor añadido (IVA)	7.934	1.705	9.639	5.941	1.803	7.744	-25,1	-19,7
* IVA. Importaciones	798	-	798	652	-	652	-18,3	-18,3
* IVA. Operaciones interiores	7.136	1.705	8.841	5.289	1.803	7.092	-25,9	-19,8
- Impuestos especiales	960	684	1.644	819	728	1.547	-14,7	-5,9
* Alcohol y bebidas derivadas	-19	35	16	-16	34	18	-15,8	12,5
* Cerveza	5	8	13	4	11	15	-20,0	15,4
* Productos intermedios	-	1	1	-	-	-	-	-
* Labores del Tabaco	350	203	553	306	223	529	-12,6	-4,3
* Hidrocarburos	609	356	965	524	365	889	-14,0	-7,9
* Electricidad	15	81	96	1	95	96	-93,3	-
- Impuesto sobre primas de seguro	133	-	133	128	-	128	-3,8	-3,8
- Tráfico exterior	149	-	149	108	-	108	-27,5	-27,5
- Otros	-1	-	-1	1	-	1	-	-
TASAS, PRECIOS PÚBLICOS Y OTROS INGRESOS	450	-	450	962	-	962	113,8	113,8
TRANSFERENCIAS CORRIENTES	221	-	221	527	-	527	138,5	138,5
INGRESOS PATRIMONIALES	98	-	98	87	-	87	-11,2	-11,2
ENAJENACIÓN DE INVERSIONES REALES	62	-	62	11	-	11	-82,3	-82,3
TRANSFERENCIAS DE CAPITAL	102	-	102	94	-	94	-7,8	-7,8
Otros ingresos sin clasificar	89	-	89	138	-	138	55,1	55,1
TOTAL INGRESOS NO FINANCIEROS	24.317	4.067	28.384	18.065	4.504	22.569	-25,7	-20,5

Ingresos no financieros

Contabilidad de caja

En millones de euros

	ACUMULADO a fin de mes							
	2007			2008			% Variación	
	Estado	CCAA CCLL	TOTAL	Estado	CCAA CCLL	TOTAL	Estado	TOTAL
IMPUESTOS DIRECTOS Y COTIZACIONES SOCIALES	30.100	6.713	36.813	26.765	7.894	34.659	-11,1	-5,9
- Renta de personas físicas	21.083	6.713	27.796	22.462	7.894	30.356	6,5	9,2
- Renta de sociedades	7.935	-	7.935	3.213	-	3.213	-59,5	-59,5
- Renta de no residentes	680	-	680	730	-	730	7,4	7,4
- Cuota de derechos pasivos	361	-	361	333	-	333	-7,8	-7,8
- Otros	41	-	41	27	-	27	-34,1	-34,1
IMPUESTOS INDIRECTOS	27.900	9.550	37.450	24.368	10.122	34.490	-12,7	-7,9
- Impuesto sobre el valor añadido (IVA)	23.327	6.819	30.146	19.867	7.212	27.079	-14,8	-10,2
* IVA. Importaciones	3.013	-	3.013	3.041	-	3.041	0,9	0,9
* IVA. Operaciones interiores	20.314	6.819	27.133	16.826	7.212	24.038	-17,2	-11,4
- Impuestos especiales	3.519	2.731	6.250	3.442	2.910	6.352	-2,2	1,6
* Alcohol y bebidas derivadas	187	137	324	185	138	323	-1,1	-0,3
* Cerveza	44	36	80	40	41	81	-9,1	1,3
* Productos intermedios	4	3	7	3	3	6	-25,0	-14,3
* Labores del Tabaco	1.188	812	2.000	1.292	890	2.182	8,8	9,1
* Hidrocarburos	2.061	1.421	3.482	1.915	1.458	3.373	-7,1	-3,1
* Electricidad	35	322	357	7	380	387	-80,0	8,4
- Impuesto sobre primas de seguro	489	-	489	499	-	499	2,0	2,0
- Tráfico exterior	563	-	563	547	-	547	-2,8	-2,8
- Otros	2	-	2	13	-	13	550,0	550,0
TASAS, PRECIOS PÚBLICOS Y OTROS INGRESOS	1.225	-	1,225	1,669	-	1,669	36,2	36,2
TRANSFERENCIAS CORRIENTES	1,123	-	1,123	1,829	-	1,829	62,9	62,9
INGRESOS PATRIMONIALES	911	-	911	1,086	-	1,086	19,2	19,2
ENAJENACIÓN DE INVERSIONES REALES	101	-	101	49	-	49	-51,5	-51,5
TRANSFERENCIAS DE CAPITAL	712	-	712	365	-	365	-48,7	-48,7
Otros ingresos sin clasificar	27	-	27	115	-	115	325,9	325,9
TOTAL INGRESOS NO FINANCIEROS	62.099	16.263	78.362	56.246	18.016	74.262	-9,4	-5,2

Ingresos no financieros

Contabilidad de caja

Los ingresos no financieros del Estado recaudados en el primer cuatrimestre de 2008 se elevan a 56.246 millones de euros, un 9,4% menos que en igual periodo del año anterior. Este descenso se sitúa en el 5,2% antes de deducir la participación de las Administraciones Territoriales en el IRPF, IVA e Impuestos Especiales. Los ingresos impositivos caen un 6,9%, afectados por la ampliación de plazo hasta el 5 de mayo de los pagos fraccionados del Impuesto sobre Sociedades, y en menor medida de los impuestos sobre la Renta de Personas Físicas y de No Residentes, como consecuencia de la entrada en vigor, el pasado 1 de enero, del nuevo Plan General Contable (Real Decreto-Ley 2/2008, de 21 de abril, de medidas de impulso de la actividad económica). El resto de los ingresos no financieros crece un 24,7%.

La recaudación del Estado por impuestos directos asciende a 26.765 millones de euros, un 11,1% menos que en igual periodo del año anterior, tasa que se reduce al 5,9% igualmente negativa antes de deducir la participación de las Administraciones Territoriales en el IRPF. El Impuesto sobre la Renta de las Personas Físicas crece un 9,2%, como resultado del aumento de las retenciones del trabajo en un 9,8%, del capital en un 27,3% y del descenso de los pagos fraccionados de empresarios individuales y profesionales en un 10,6%; asociado este último al traslado de parte de sus ingresos al mes de mayo. Por otra parte, las devoluciones realizadas superan en un 56,0% las efectuadas en igual periodo del año anterior, porcentaje en el que influye la nueva deducción anticipada por nacimiento y adopción de hijos que asciende a 345 millones de euros, sin correspondencia en 2007. Ajustado el impacto de la nueva deducción anticipada por nacimiento o adopción de hijos así como el desplazamiento de parte de los ingresos por pagos fraccionados al mes de mayo, la tasa de crecimiento del IRPF se sitúa en términos homogéneos en el 10,6%. Los ingresos del Impuesto sobre Sociedades disminuyen un 59,5%, porcentaje que rebaja su caída al 20,3% en términos homogéneos, una vez incorporados los ingresos desplazados al mes de mayo, según la información provisional disponible.

La recaudación del Estado por impuestos indirectos asciende a 24.368 millones de euros, un 12,7% menos que en igual periodo del año anterior, tasa igualmente negativa que se sitúa en el 7,9% antes de descontar la participación de las Administraciones Territoriales en el IVA e Impuestos Especiales. La caída de la imposición indirecta obedece, principalmente, al comportamiento del IVA cuyos ingresos netos descienden un 10,2%, en el que incide la desaceleración de la actividad económica en los sectores inmobiliarios, así como la repercusión de las subidas del precio del petróleo sobre las cuotas soportadas y el impacto que sobre el IVA bruto de grandes empresas y exportadores ha supuesto la introducción a partir de enero de 2008 del régimen de consolidación fiscal para grupos de entidades. Los Impuestos Especiales crecen un 1,6%.

El resto de los ingresos no financieros del Estado se eleva a 5.113 millones de euros, con el aumento ya mencionado del 24,7%. El capítulo de Tasas, precios públicos y otros ingresos asciende a 1.669 millones de euros y crece un 36,3%, debido básicamente al aumento de los ingresos derivados de las diferencias entre los valores de reembolso y emisión de deuda pública, que ascienden a 429 millones de euros, frente a 70 millones en igual periodo del año anterior. Las Transferencias corrientes y los Ingresos patrimoniales, con una recaudación de 1.829 y 1.086 millones de euros, crecen un 62,9% y 19,2%, respectivamente, impulsados por las transferencias procedentes de las Comunidades Autónomas y del INVIFAS, y por el pago a cuenta de los beneficios del Banco de España correspondiente al ejercicio 2007. Las Transferencias de capital se elevan a 365 millones de euros y disminuyen un 48,7%.

Ingresos no financieros homogéneos

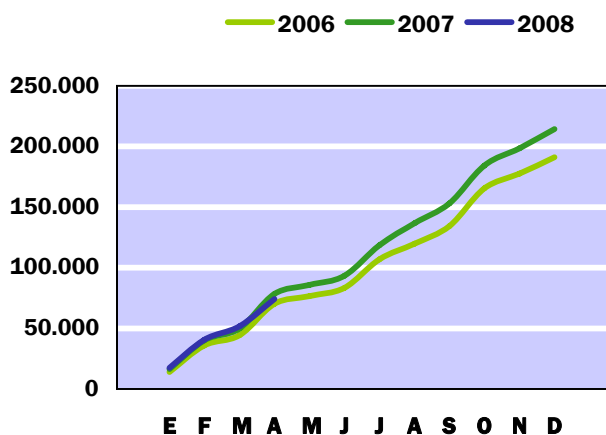
(Incluye la participación de las Administraciones Territoriales y otros ajustes)

En millones de euros

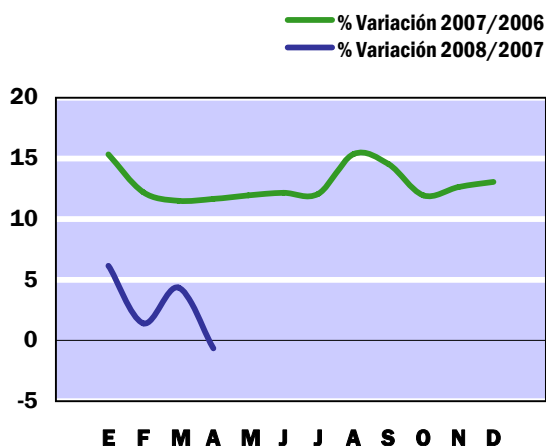
	En el mes de ABRIL			ACUMULADO a fin de mes		
	2007	2008	%	2007	2008	%
IMPUESTOS DIRECTOS Y COTIZACIONES SOCIALES	15.839	14.490	-8,5	36.524	37.850	3,6
- Renta de personas físicas	8.824	9.449	7,1	27.554	30.464	10,6
- Renta de sociedades	6.777	4.848	-28,5	7.926	6.320	-20,3
- Otros	238	193	-18,9	1.044	1.066	2,1
IMPUESTOS INDIRECTOS	11.536	9.632	-16,5	37.518	34.691	-7,5
- Impuesto sobre el valor añadido (IVA)	9.573	7.803	-18,5	30.088	27.131	-9,8
- Impuestos especiales	1.682	1.592	-5,4	6.376	6.501	2,0
- Otros	281	237	-15,7	1.054	1.059	0,5
OTROS INGRESOS NO FINANCIEROS	945	1.536	62,5	3.813	4.818	26,4
INGRESOS NO FINANCIEROS HOMOGÉNEOS	28.320	25.658	-9,4	77.855	77.359	-0,6

Nota : Los ajustes efectuados para la obtención de los ingresos homogéneos se encuentran detallados en las notas metodológicas de la página 24.

INGRESOS NO FINANCIEROS
EN MILLONES DE EUROS



INGRESOS NO FINANCIEROS HOMOGÉNEOS
TASAS DE VARIACIÓN INTERANUAL
SOBRE CIFRAS ACUMULADAS



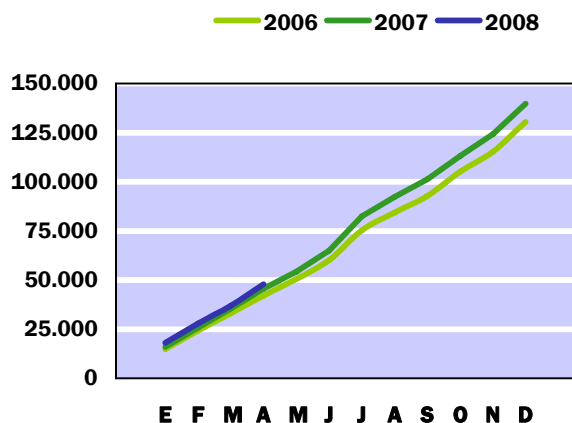
Pagos no financieros

Contabilidad de caja

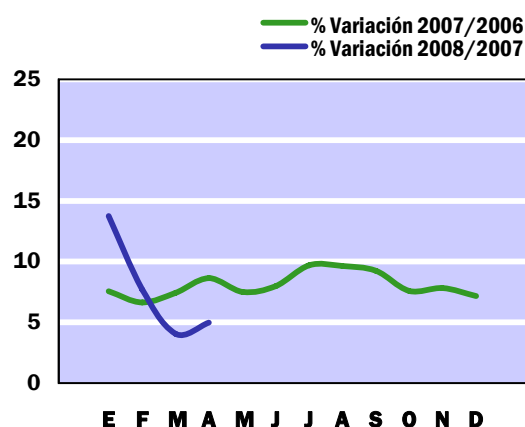
En millones de euros

	En el mes de ABRIL			ACUMULADO a fin de mes		
	2007	2008	%	2007	2008	%
GASTOS DE PERSONAL	1.741	2.046	17,5	6.964	7.409	6,4
- Sueldos y salarios del personal activo	951	1.009	6,1	3.803	4.057	6,7
- Cotizaciones sociales y gastos sociales a cargo del empleador	197	398	102,0	745	626	-16,0
- Prestaciones sociales	593	639	7,8	2.416	2.726	12,8
GASTOS CORRIENTES EN BIENES Y SERVICIOS	370	341	-7,8	1.337	1.296	-3,1
GASTOS FINANCIEROS	486	321	-34,0	6.186	6.853	10,8
- De deuda y préstamos del interior	297	104	-65,0	5.824	6.293	8,1
- De Letras del Tesoro	141	192	36,2	274	484	76,6
- De deuda y préstamos del exterior	27	22	-18,5	40	39	-2,5
- Otros gastos	21	3	-85,7	48	37	-22,9
TRANSFERENCIAS CORRIENTES	6.087	7.180	18,0	25.068	26.729	6,6
- A Comunidades Autónomas	2.821	3.228	14,4	11.337	12.314	8,6
* Fondo de suficiencia	2.628	3.107	18,2	10.509	11.526	9,7
- A Corporaciones Locales	1.060	1.123	5,9	4.242	4.561	7,5
* Participación en los ingresos del Estado	1.054	1.117	6,0	4.215	4.468	6,0
- Al exterior	845	1.061	25,6	4.455	5.240	17,6
* Aportación española al Presupuesto de la UE	764	950	24,3	3.950	4.822	22,1
- Otras	1.361	1.768	29,9	5.034	4.614	-8,3
INVERSIONES REALES	767	651	-15,1	3.346	3.231	-3,4
- Inversión civil	351	468	33,3	2.094	2.263	8,1
* Ministerio de Fomento	239	271	13,4	1.369	1.356	-0,9
* Ministerio de Medio Ambiente	80	128	60,0	278	386	38,8
- Inversión del Ministerio de Defensa	416	183	-56,0	1.252	968	-22,7
TRANSFERENCIAS DE CAPITAL	677	422	-37,7	2.693	2.352	-12,7
- A Comunidades Autónomas	150	99	-34,0	729	673	-7,7
- A Organismos Autónomos	190	28	-85,3	562	150	-73,3
- A Sociedades mercantiles estatales, EE.EE. y OO.PP.	149	56	-62,4	412	460	11,7
- Al sector privado	122	124	1,6	688	724	5,2
- Otras	66	115	74,2	302	345	14,2
TOTAL PAGOS NO FINANCIEROS	10.128	10.961	8,2	45.594	47.870	5,0

**PAGOS NO FINANCIEROS
EN MILLONES DE EUROS**



**PAGOS NO FINANCIEROS
TASAS DE VARIACIÓN INTERANUAL
SOBRE CIFRAS ACUMULADAS**



En el primer cuatrimestre de 2008 el Estado ha efectuado pagos de carácter no financiero por importe de 47.870 millones de euros, un 5,0% más que en 2007. Los pagos por operaciones corrientes se elevan a 42.287 millones de euros, un 6,9% más que en el mismo periodo del año pasado. Por el contrario, las operaciones de capital, con un total de 5.583 millones de euros descienden un 7,6%.

Por su importancia cuantitativa destacan las transferencias corrientes que se incrementan en un 6,6%, alcanzando un total de 26.729 millones de euros. De estas, las transferencias a Comunidades Autónomas han supuesto 12.314 millones de euros, un 8,6% más que en 2007, siendo los pagos del Fondo de Suficiencia de 11.526 millones de euros. La aportación española al presupuesto de la Unión Europea crece un 22,1%, situándose en 4.822 millones de euros, con un crecimiento de la aportación por renta del 24,9%, con un importe de 2.981 millones de euros. Las transferencias a las Corporaciones Locales aumentan un 7,5%, alcanzando 4.561 millones de euros.

Los gastos financieros han supuesto 6.853 millones de euros, un 10,8% más que en abril de 2007, debido a la incidencia del distinto calendario de vencimientos de la deuda. Los gastos de personal, con 7.409 millones de euros, se incrementan un 6,4% respecto al año anterior, produciéndose desfases en el calendario de pagos de las cotizaciones sociales. Los gastos en bienes y servicios, con 1.296 millones de euros, descienden un 3,1%.

Las inversiones reales, con 3.231 millones de euros, se han reducido un 3,4%. La inversión civil crece un 8,1%, hasta la cifra de 2.263 millones de euros. Aunque la inversión del Ministerio de Fomento disminuye un 0,9%, situándose en 1.356 millones de euros, se compensa con la mayor inversión del Ministerio de Medio Ambiente que, con 386 millones de euros, se ha incrementado un 38,8%. Sin embargo, el comportamiento de la inversión real está determinado por la disminución de la inversión en el Ministerio de Defensa que, con un total de 968 millones de euros, disminuye un 22,7%.

Por último, las transferencias de capital, con 2.352 millones de euros, descienden un 12,7%, debido básicamente a la reducción de las transferencias a los Organismos Autónomos, que pasan de 562 millones de euros en abril de 2007 a 150 millones de euros en el mismo periodo de 2008.

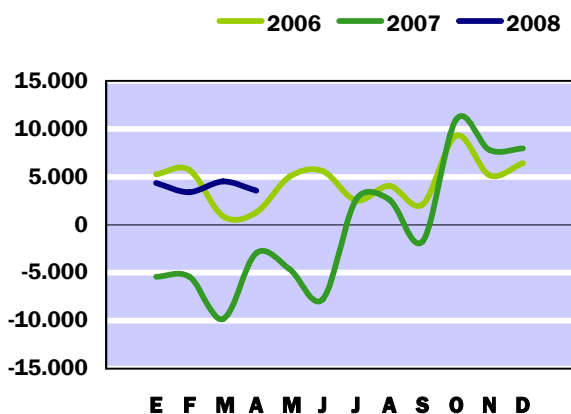
Necesidad (-) o capacidad (+) de endeudamiento

Contabilidad de caja

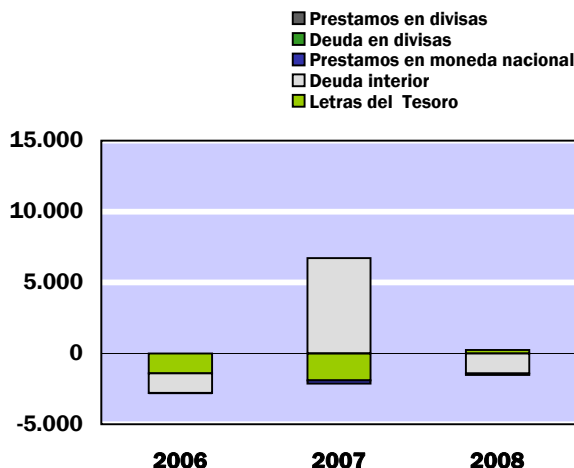
En millones de euros

	En el mes de ABRIL			ACUMULADO a fin de mes		
	2007	2008	%	2007	2008	%
DÉFICIT (-) O SUPERÁVIT (+) DE CAJA NO FINANCIERO	14.189	7.104	-49,9	16.505	8.376	-49,3
VARIACIÓN NETA DE ACTIVOS FINANCIEROS	7.329	8.066	10,1	19.470	4.815	-75,3
- Acciones y participaciones	142	139	-2,1	482	229	-52,5
- Préstamos	-395	28	-	592	513	-13,3
- Aportaciones patrimoniales	668	835	25,0	1.703	1.239	-27,2
- Cuenta corriente en el Banco de España	6.773	2	-100,0	6.793	37	-99,5
- Depósitos en instituciones financieras	607	6.801	-	12.313	5.421	-56,0
- Otros activos netos	-466	261	-	-2.413	-2.624	8,7
NECESIDAD (-) O CAPACIDAD (+) DE ENDEUDAMIENTO	6.860	-962	-	-2.965	3.561	-
- Letras del Tesoro	-2.567	-1.378	-46,3	-1.897	232	-
* a doce meses o menos	-278	911	-	2.067	4.870	135,6
* a dieciocho meses	-2.289	-2.289	-	-3.964	-4.638	17,0
- Deuda interior a medio y largo plazo	-3.522	3.546	-	6.714	-1.433	-
- Préstamos del interior	-583	-594	1,9	-831	-687	-17,3
- Deuda en divisas	-	-	-	-	-	-
- Préstamos en divisas	-	-	-	-	-	-
- Otros pasivos financieros netos	-188	-612	225,5	-1.021	-1.673	63,9
VARIACIÓN NETA DE PASIVOS FINANCIEROS	-6.860	962	-	2.965	-3.561	-
- Variación de la cuenta corriente del Tesoro en el Banco de España y depósitos en instituciones financieras	7.380	6.803	-7,8	19.106	5.458	-71,4
VARIACIÓN NETA DE PASIVOS FINANCIEROS MENOS POSICIONES ACTIVAS DE TESORERÍA	-14.240	-5.841	-59,0	-16.141	-9.019	-44,1

**NECESIDAD (-) O CAPACIDAD (+) DE ENDEUDAMIENTO
EN MILLONES DE EUROS**



**PRINCIPALES PASIVOS FINANCIEROS NETOS
EN MILLONES DE EUROS**



Al finales del mes de abril, el Estado presenta una **capacidad de endeudamiento** de 3.561 millones de euros frente a una necesidad de endeudamiento de 2.965 millones en el mismo período del año anterior. La evolución de este indicador esta influida por la evolución de la variación de los depósitos en el BE y en instituciones financieras, que presentan aumentos de 5.458 millones en 2008 y 19.106 millones en 2007; si se deduce la incidencia de estas posiciones activas en ambos ejercicios, se alcanzarían unas cifras de capacidad de endeudamiento de 9.019 y 16.141 millones de euros en 2008 y 2007, respectivamente.

Los activos financieros netos han aumentado en lo que va de año en 4.815 millones de euros frente a un aumento de 19.470 millones en 2007. La variación de los depositos, ya ha sido comentada en el párrafo anterior. Los préstamos netos en circulación han aumentado en 513 millones de euros, de los cuales 898 millones han sido destinados a la financiación de proyectos de I+D+i, dotación inferior en un 23,0% a la del año anterior. Los préstamos a CESCE, canalizados a través del Consorcio de Compensación de Seguros, presentan, sin embargo, una cifra de cancelaciones netas, mayores reembolsos que concesiones, de 336 millones, así como los concedidos a empresas privadas para reconversión y reindustrialización, cuyo importe neto negativo asciende a 96 millones de euros.

La cartera de valores del Estado ha aumentado en 229 millones de euros , de los cuales 137 corresponden a cuotas del Estado español en el Banco Europeo de Inversiones y 76 millones a pagos pendientes de 2007 a diversas sociedades de Infraestructuras Agrarias (SEIASas).

Las aportaciones financieras ascienden a 1.239 millones de euros, cifra que recoge la cancelación de las obligaciones pendientes de 2007, por 242 millones. Del total de aportaciones, el FAD ha recibido 523 millones, 338 millones el ADIF, 141 millones el CDTI y 112 millones RENFE-Operadora.

Los **pasivos financieros** netos en circulación han disminuido en 3.561 millones de euros. La deuda interior presenta una minoración de su volumen en circulación de 1.433 millones, procedente de unas emisiones de 14.539 millones y de unas amortizaciones de 15.972 millones. Asimismo disminuyen las Letras del Tesoro a 18 meses en 4.638 millones mientras que las Letras a un año aportan una financiación neta en el periodo de 4.870 millones. Los préstamos en moneda nacional se han reducido en 687 millones, de los cuales 81 millones corresponden a préstamos de RENFE-Operadora con el BEI, asumidos por el Estado en 2008 y 583 millones a la anualidad de los créditos singulares.

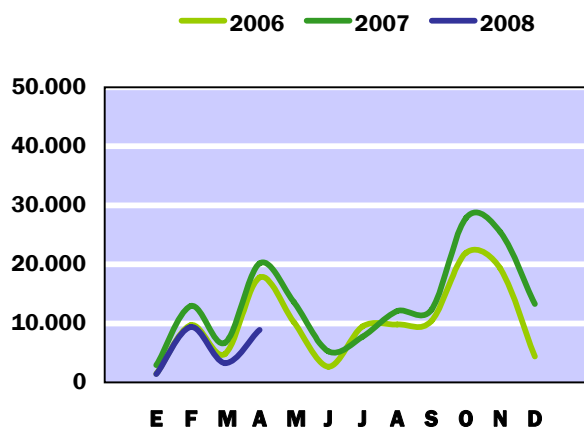
Necesidad (-) o Capacidad (+) de financiación

Contabilidad nacional

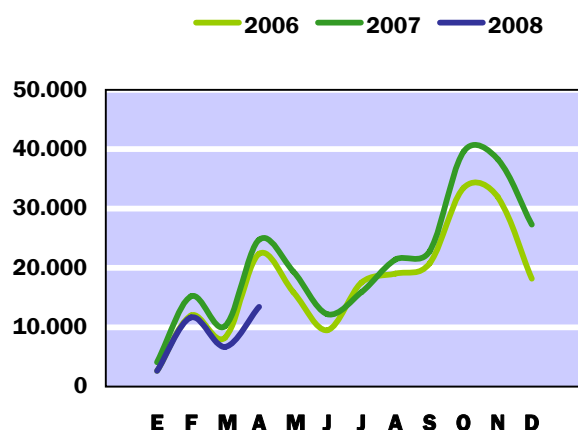
En millones de euros

	En el mes de ABRIL			ACUMULADO a fin de mes		
	<u>2007</u>	<u>2008</u>	%	<u>2007</u>	<u>2008</u>	%
EN MILLONES DE EUROS						
Recursos no financieros	24.471	17.827	-27,2	62.278	56.125	-9,9
Empleos no financieros (PDE)	11.043	12.196	10,4	42.103	47.218	12,1
NECESIDAD (-) O CAPACIDAD (+) DE FINANCIACIÓN (PDE)	13.428	5.631	-58,1	20.175	8.907	-55,9
SALDO PRIMARIO	14.571	6.749	-53,7	24.750	13.437	-45,7
EN PORCENTAJE DEL PIB						
Recursos no financieros	2,33	1,59	-	5,93	5,00	-
Empleos no financieros (PDE)	1,05	1,09	-	4,01	4,21	-
NECESIDAD (-) O CAPACIDAD (+) DE FINANCIACIÓN (PDE)	1,28	0,50	-	1,92	0,79	-
SALDO PRIMARIO	1,39	0,60	-	2,36	1,20	-
Pro-memoria:						
PIB utilizado	1.049.848	1.121.500				

**CAPACIDAD (+) ó NECESIDAD (-)
DE FINANCIACION
EN MILLONES DE EUROS**



**SALDO PRIMARIO
EN MILLONES DE EUROS**



Al finalizar el primer cuatrimestre de 2008 el Estado ha registrado una capacidad de financiación (superávit en contabilidad nacional) de 8.907 millones de euros, cifra inferior en un 55,9% al superávit registrado a finales del mismo periodo del año anterior que ascendió a 20.175 millones de euros.

Si se mide con relación al PIB estimado para este año, el superávit del Estado a finales del mes de abril equivale a un 0,79%, con un descenso de la ratio de 1,13 puntos respecto al nivel que se alcanzó a finales del mismo mes de 2007.

El saldo primario, una vez deducidos los intereses del periodo por importe 4.530 millones de euros, ha registrado un superávit de 13.437 millones de euros, equivalente al 1,20% del PIB, lo que supone un descenso de 1,16 puntos respecto al nivel registrado a finales de abril de 2007, en el que su saldo se situó en 24.750 millones de euros.

Los recursos no financieros, acumulados a finales de estos cuatro meses de 2008, han ascendido a 56.125 millones de euros, cifra inferior en un 9,9% a la obtenida a finales del mismo periodo de 2007. La mayor parte de estos ingresos, el 91,2% del total, procede de impuestos que han disminuido un 11,3% respecto al primer cuatrimestre de 2007. Los empleos no financieros han alcanzado 47.218 millones de euros y han registrado una tasa de crecimiento interanual del 12,1%. De la cifra anterior el 53,6% se ha destinado a financiar la actividad económica de los otros agentes de las Administraciones Públicas a través de transferencias corrientes y de capital.

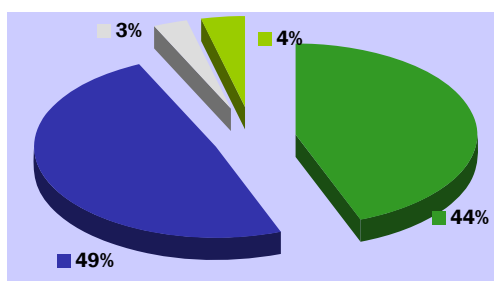
Recursos no financieros

Contabilidad nacional

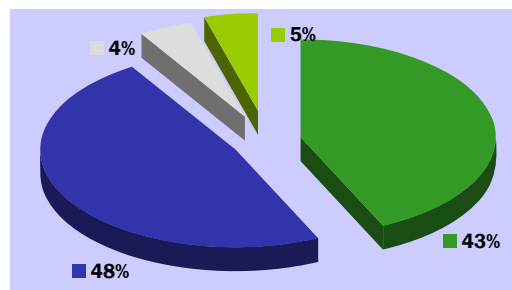
En millones de euros

	En el mes de ABRIL			ACUMULADO a fin de mes		
	2007	2008	%	2007	2008	%
IMPUESTOS Y COTIZACIONES SOCIALES	23.986	17.041	-29,0	60.116	53.753	-10,6
* Impuestos sobre la producción y las importaciones	9.028	6.958	-22,9	27.424	24.230	-11,6
- IVA	7.923	5.961	-24,8	23.332	20.166	-13,6
- Otros	1.105	997	-9,8	4.092	4.064	-0,7
* Impuestos corrientes sobre la renta, el patrimonio, etc	14.360	9.437	-34,3	30.280	26.935	-11,0
* Impuestos sobre el capital	3	3	-	33	20	-39,4
* Cotizaciones sociales	595	643	8,1	2.379	2.568	7,9
RENTAS DE LA PROPIEDAD	347	815	134,9	1.919	2.438	27,0
* Dividendos y otras rentas	228	717	214,5	1.555	2.107	35,5
* Intereses	119	98	-17,6	364	331	-9,1
PRODUCCIÓN DE MERCADO Y PAGOS POR OTRA PRODUCCIÓN NO DE MERCADO	78	93	19,2	366	383	4,6
OTROS RECURSOS NO FINANCIEROS	60	-122	-	-123	-449	265,0
* Transferencias entre AAPP	73	67	-8,2	391	752	92,3
* Otros ingresos	-13	-189	-	-514	-1.201	133,7
TOTAL RECURSOS NO FINANCIEROS	24.471	17.827	-27,2	62.278	56.125	-9,9

2007
PRINCIPALES RECURSOS



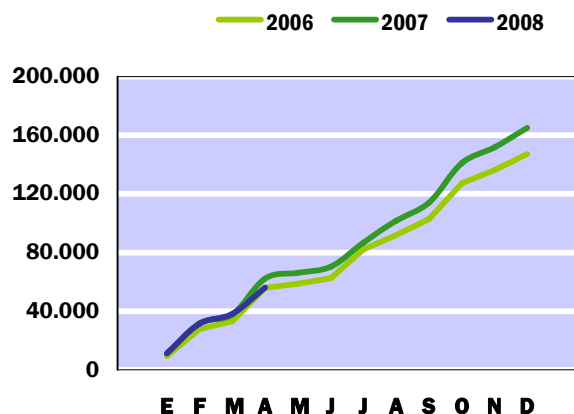
2008
PRINCIPALES RECURSOS



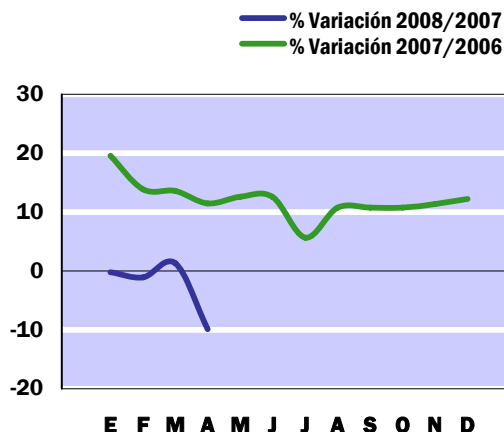
■ Impuestos sobre la producción y las importaciones
■ Impuestos sobre la renta
■ Rentas de la propiedad
■ Cotizaciones sociales

■ Impuestos sobre la producción y las importaciones
■ Impuestos sobre la renta
■ Rentas de la propiedad
■ Cotizaciones sociales

RECURSOS NO FINANCIEROS
MILLONES DE EUROS
SOBRE CIFRAS ACUMULADAS



RECURSOS NO FINANCIEROS
TASAS DE VARIACIÓN INTERANUAL
SOBRE CIFRAS ACUMULADAS



En el primer cuatrimestre de 2008 los recursos no financieros del Estado ascienden a 56.125 millones de euros, cifra inferior en un 9,9% a la de igual periodo del año anterior, debido principalmente al comportamiento de los recursos de naturaleza fiscal, impuestos y cotizaciones sociales, que representan el 95,8% de los recursos del Estado y descienden un 10,6%, mientras que el resto de los recursos no financieros aumenta un 9,7%.

Los impuestos corrientes sobre la renta y el patrimonio con 26.935 millones de euros, suponen el 48,0% de los recursos no financieros y registran una caída del 11,0%. En este resultado influye la ampliación del plazo, hasta el 5 de mayo, para la presentación e ingreso del primer pago fraccionado a efectuar por los sujetos pasivos de los impuestos sobre la renta de Sociedades, no Residentes y Personas Físicas que desarrollan actividades económicas, que ha supuesto el traslado de la mayor parte de estos ingresos al mes de mayo. Por el contrario, el resto de los recursos de esta rúbrica, evolucionan positivamente en línea con el crecimiento de las rentas procedentes del trabajo y del capital.

Los impuestos sobre la producción y las importaciones, con una participación sobre el total del 43,2%, ascienden a 24.230 millones de euros, cifra que supone un descenso del 11,6% respecto a igual cuatrimestre del año anterior, debido básicamente, a la disminución del IVA en un 13,6%, 5,8 puntos porcentuales más que a finales del mes de marzo. Los demás impuestos sobre la producción y las importaciones, procedentes en su mayor parte de los impuestos sobre consumos específicos, caen un 0,7%. Las cotizaciones sociales aumentan un 7,9%, hasta alcanzar una cifra de 2.568 millones de euros.

Las rentas de la propiedad con 2.438 millones de euros, aumentan un 27,0%, como consecuencia, básicamente, del aumento de los beneficios del Banco de España y de las loterías en un 35,1% y 10,0%, respectivamente. Dentro de la partida "otros recursos no financieros", con un importe negativo de 1.201 millones, cabe señalar la transferencia de capital negativa por recaudación incierta de 2.339 millones de euros, superior en un 18,5% a la de 2007, así como el descenso de las ayudas a la inversión procedentes del Presupuesto comunitario en un 49,9%, mientras que las transferencias entre Administraciones Públicas crecen un 92,3%, debido a los recursos corrientes procedentes de Comunidades Autónomas.

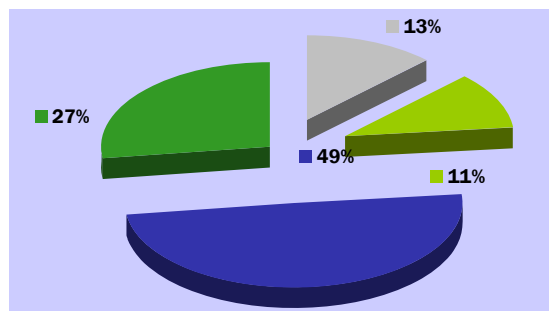
Empleos no financieros

Contabilidad nacional

En millones de euros

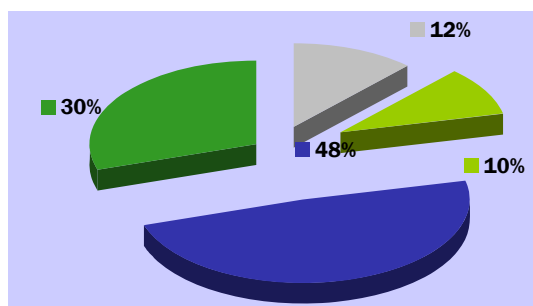
	En el mes de ABRIL			ACUMULADO a fin de mes		
	2007	2008	%	2007	2008	%
CONSUMOS INTERMEDIOS	394	495	25,6	1.305	1.234	-5,4
REMUNERACIÓN DE ASALARIADOS	1.381	1.417	2,6	5.281	5.609	6,2
INTERESES (PDE)	1.143	1.118	-2,2	4.575	4.530	-1,0
PRESTACIONES SOCIALES DISTINTAS DE LAS TRANSFERENCIAS SOCIALES EN ESPECIE	632	765	21,0	2.549	3.085	21,0
TRANSFERENCIAS SOCIALES EN ESPECIE A FAMILIAS PROPORCIONADAS POR PRODUCTORES DE MERCADO	27	78	188,9	92	128	39,1
TRANSFERENCIAS CORRIENTES ENTRE AA.PP.	5.291	5.649	6,8	20.753	22.974	10,7
OTROS EMPLEOS CORRIENTES	715	943	31,9	3.785	4.903	29,5
EMPLEOS DE CAPITAL	1.460	1.731	18,6	3.763	4.755	26,4
- Formación bruta de capital fijo	310	401	29,4	928	1.062	14,4
- Transferencias de capital entre AA.PP.	451	759	68,3	1.504	2.332	55,1
- Adquisición neta de activos no financieros no producidos	-29	21	-	-13	38	-
- Otros gastos de capital	728	550	-24,5	1.344,0	1.323	-1,6
TOTAL EMPLEOS NO FINANCIEROS (PDE)	11.043	12.196	10,4	42.103	47.218	12,1

2007
PRINCIPALES EMPLEOS

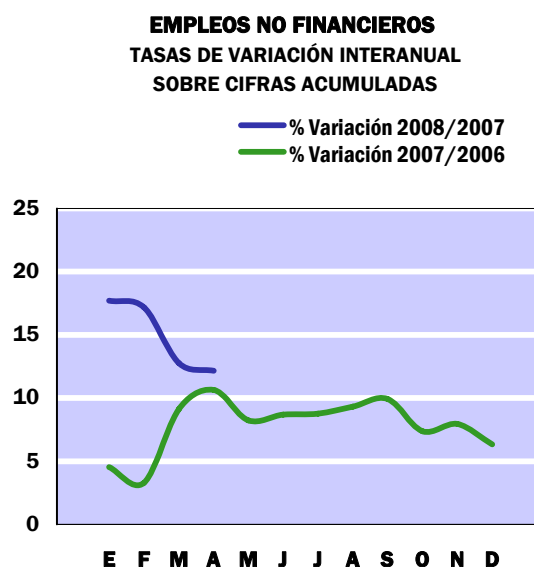
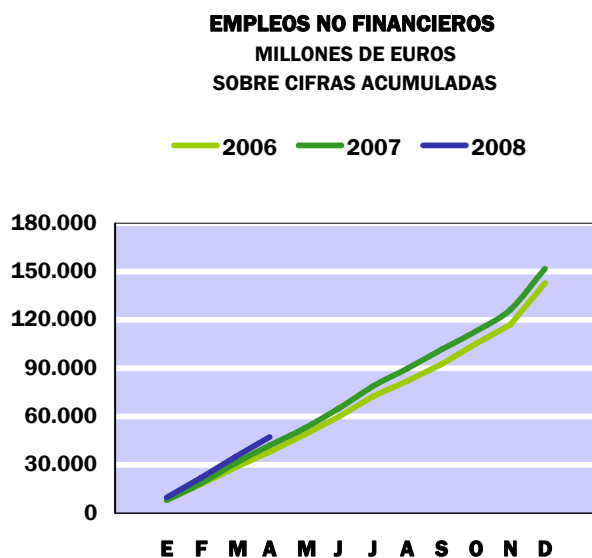


■ Remuneración de asalariados
 ■ Intereses
 ■ Transferencias entre Administraciones públicas
 ■ Resto de empleos corrientes y de capital

2008
PRINCIPALES EMPLEOS



■ Remuneración de asalariados
 ■ Intereses
 ■ Transferencias entre Administraciones públicas
 ■ Resto de empleos corrientes y de capital



Hasta el mes de abril de 2008 los empleos no financieros del Estado se han situado en 47.218 millones de euros, con un crecimiento del 12,1% respecto al mismo periodo de 2007.

Los empleos corrientes alcanzan 42.463 millones de euros, un 10,8% más que en 2007. Las transferencias corrientes entre las Administraciones Públicas, que representan el 54,1% de los empleos corrientes, crecen un 10,7% hasta alcanzar 22.974 millones de euros. De éstos, 13.335 millones corresponden a transferencias a Comunidades Autónomas, un 8,8% más que en 2007, mientras que las Corporaciones Locales, con 4.422 millones de euros, aumentan un 5,8%. Las transferencias a la Seguridad Social se elevan a 3.360 millones de euros, un 38,5% más que en 2007.

La remuneración de asalariados, con un total de 5.609 millones de euros, sube un 6,2% y los intereses derivados del endeudamiento del Estado, valorados según el criterio de devengo, ascienden a 4.530 millones de euros, con una ligera disminución del 1,0% respecto a 2007

La rúbrica de otras transferencias corrientes crece un 22,4%, alcanzando 3.688 millones de euros, de los cuales 3.399 millones corresponden a las transferencias al presupuesto general de la Unión Europea, con un aumento del 24,8%. Las prestaciones sociales distintas de las transferencias sociales en especie, con un total de 3.085 millones de euros, han aumentado un 21,0% respecto al año anterior, debido principalmente al abono de 344 millones de euros en concepto de prestación por nacimiento o adopción, inexistente en abril de 2007. Los consumos intermedios, con 1.234 millones de euros, han disminuido un 5,4% debido a la reducción del gasto en armamento militar.

Los empleos de capital, que sólo representan el 10,1% del total de empleos no financieros, crecen un 26,4%, hasta alcanzar 4.755 millones de euros. Este incremento se debe principalmente a las mayores transferencias de capital entre las AAPP, con 2.332 millones de euros en 2008, un 55,1% más que en 2007, motivado principalmente por el incremento de la aportación financiera a la Sociedad Estatal Infraestructura del Transporte Terrestre que pasa de 300 millones de euros en 2007 a 1.004 millones de euros en 2008. La formación bruta de capital aumenta un 14,4% hasta alcanzar 1.062 millones de euros. Por el contrario, las ayudas a la inversión y otras transferencias de capital, con 1.323 millones de euros, descienden un 1,6%.

Principales indicadores del Estado

En millones de EUROS

	Contabilidad de caja				Contabilidad nacional			
	Ingresos no financieros	Pagos no financieros	Déficit (-) o Superávit (+) de caja	Saldo primario	Recursos no financieros	Empleos no financieros (PDE)	Necesidad (-) o Capacidad (+) de financiación (PDE)	Saldo primario
2002	108.456	111.082	-2.626	16.237	109.142	113.806	-4.664	11.872
2003	109.655	113.787	-4.132	15.656	111.008	114.606	-3.598	12.198
2004	114.793	114.733	60	16.810	116.577	127.271	-10.694	4.298
2005	128.777	122.755	6.022	23.853	130.171	128.551	1.620	15.933
2006	141.846	130.375	11.471	27.090	147.201	142.826	4.375	18.182
2007	159.839	139.704	20.135	34.674	165.171	151.877	13.294	27.309
2008 Abr.	56.246	47.870	8.376	15.229	56.125	47.218	8.907	13.437

2005

Enero	9.956	16.768	-6.812	-626	7.952	8.272	-320	946
Febrero	25.580	25.608	-28	7.762	24.551	16.957	7.594	10.007
Marzo	31.019	34.030	-3.011	5.198	29.612	26.602	3.010	6.614
Abril	49.529	42.390	7.139	15.917	48.348	37.373	10.975	15.786
Mayo	53.369	49.880	3.489	12.535	52.234	46.298	5.936	11.959
Junio	55.775	59.278	-3.503	5.754	54.634	56.628	-1.994	5.220
Julio	73.950	67.385	6.565	15.943	72.768	66.869	5.899	14.346
Agosto	83.045	80.637	2.408	17.734	82.034	75.599	6.435	16.063
Septiembre	92.093	88.494	3.599	19.020	92.085	84.972	7.113	17.883
Octubre	113.643	99.421	14.222	31.580	113.699	95.586	18.113	30.077
Noviembre	119.770	108.561	11.209	28.777	120.371	107.607	12.764	25.882
Diciembre	128.777	122.755	6.022	23.853	130.171	128.551	1.620	15.933

2006

Enero	10.255	14.812	-4.557	786	9.297	7.848	1.449	2.663
Febrero	28.371	24.207	4.164	10.169	27.832	18.142	9.690	11.956
Marzo	33.260	33.016	244	6.533	33.291	28.466	4.825	8.259
Abril	55.464	41.972	13.492	20.415	55.860	38.055	17.805	22.387
Mayo	58.107	50.505	7.602	14.708	58.768	48.582	10.186	15.926
Junio	61.315	60.162	1.153	8.637	62.484	59.850	2.634	9.502
Julio	80.499	75.175	5.324	17.992	82.001	72.503	9.498	17.541
Agosto	88.879	84.301	4.578	17.694	91.885	82.059	9.826	19.030
Septiembre	99.683	92.770	6.913	20.052	102.898	92.485	10.413	20.750
Octubre	123.850	105.263	18.587	33.951	127.301	105.344	21.957	33.476
Noviembre	132.362	115.292	17.070	32.540	136.331	117.031	19.300	31.954
Diciembre	141.846	130.375	11.471	27.090	147.201	142.826	4.375	18.182

Principales indicadores del Estado

En millones de EUROS

	Contabilidad de caja				Contabilidad nacional			
	Ingresos no financieros	Pagos no financieros	Déficit (-) o Superávit (+) de caja	Saldo primario	Recursos no financieros	Empleos no financieros (PDE)	Necesidad (-) o Capacidad (+) de financiación (PDE)	Saldo primario
2002	108.456	111.082	-2.626	16.237	109.142	113.806	-4.664	11.872
2003	109.655	113.787	-4.132	15.656	111.008	114.606	-3.598	12.198
2004	114.793	114.733	60	16.810	116.577	127.271	-10.694	4.298
2005	128.777	122.755	6.022	23.853	130.171	128.551	1.620	15.933
2006	141.846	130.375	11.471	27.090	147.201	142.826	4.375	18.182
2007	159.839	139.704	20.135	34.674	165.171	151.877	13.294	27.309
2008 Abr.	56.246	47.870	8.376	15.229	56.125	47.218	8.907	13.437

2007

Enero	12.190	15.932	-3.742	1.324	11.116	8.203	2.913	4.091
Febrero	32.045	25.814	6.231	11.914	31.688	18.740	12.948	15.187
Marzo	37.782	35.466	2.316	8.016	37.807	31.060	6.747	10.179
Abril	62.099	45.594	16.505	22.691	62.278	42.103	20.175	24.750
Mayo	65.523	54.303	11.220	17.544	66.170	52.810	13.360	19.121
Junio	69.126	64.958	4.168	10.689	70.332	65.047	5.285	12.207
Julio	85.774	82.457	3.317	15.150	86.632	79.082	7.550	15.690
Agosto	99.654	92.426	7.228	19.386	101.784	89.940	11.844	21.169
Septiembre	111.523	101.354	10.169	22.351	113.983	101.658	12.325	22.803
Octubre	138.328	113.249	25.079	39.248	140.977	113.325	27.652	39.344
Noviembre	148.408	124.304	24.104	38.430	151.812	126.576	25.236	38.062
Diciembre	159.839	139.704	20.135	34.674	165.171	151.877	13.294	27.309

2008

Enero	12.833	18.123	-5.290	437	11.089	9.655	1.434	2.640
Febrero	31.634	27.803	3.831	10.232	31.338	21.957	9.381	11.649
Marzo	38.181	36.909	1.272	7.804	38.298	35.022	3.276	6.688
Abril	56.246	47.870	8.376	15.229	56.125	47.218	8.907	13.437
Mayo								
Junio								
Julio								
Agosto								
Septiembre								
Octubre								
Noviembre								
Diciembre								

Notas metodológicas

A LA CONTABILIDAD DE CAJA

En la contabilidad de caja se recogen los flujos monetarios de ingresos recaudados y de pagos realizados en el período de referencia. El ámbito de cobertura alcanza a las operaciones efectuadas a través de los registros contables del Presupuesto del Estado y de operaciones no presupuestarias, que constituyen el sistema de la contabilidad pública en sentido estricto. La valoración de las operaciones se realiza de acuerdo a un criterio estricto de caja, es decir, se consideran los ingresos y pagos realizados en cada período, que corresponden tanto a derechos y obligaciones reconocidas en el Presupuesto corriente del ejercicio, como a los derechos y obligaciones que fueron reconocidas en presupuestos de años anteriores y que quedaron pendientes de cobro y de pago, respectivamente.

La información estadística de base procede, prácticamente en su totalidad, de los datos de ingresos, gastos, y operaciones no presupuestarias registrados en el Sistema de Información Contable (SIC), que es la aplicación informática de la contabilidad de la Administración General del Estado que gestiona la IGAE. Los datos se presentan desde un enfoque esencialmente económico, pretendiendo evitar la complejidad de los registros de la contabilidad pública, eliminando las operaciones internas entre ellos, y agregando la información en categorías fácilmente identificables con el propósito de hacer comprensible la situación y evolución de la incidencia monetaria de las principales operaciones realizadas por el Estado durante un período determinado.

Para el análisis de la evolución de los ingresos no financieros se ha tenido en cuenta los ingresos totales no financieros (suma de los ingresos no financieros del Estado y la participación de las Administraciones Territoriales en aquellos impuestos cedidos parcialmente).

AJUSTES PARA LA OBTENCIÓN DE LOS INGRESOS NO FINANCIEROS HOMOGÉNEOS. La descripción detallada de la homogeneización de la tasa interanual de los ingresos tributarios puede encontrarse en el apartado 5 del capítulo V “Notas explicativas y fuentes” del Informe mensual de Recaudación que se difunde en la sección de Estadísticas Tributarias de la página web de la AEAT (www.aeat.es). No obstante, entre los ajustes que afectan a los ingresos impositivos se deben destacar, en primer lugar, las devoluciones adelantadas o retrasadas respecto al ritmo de ejecución de una campaña considerada como normal o tipo para las principales figuras impositivas (IRPF, Impuesto de Sociedades, e IVA), y, en segundo lugar, los ingresos de evolución más atípica en el tiempo, principalmente los asociados a las retenciones del trabajo de las Administraciones Públicas (se sustituyen los ingresos realizados por los derechos reconocidos, ajustando las diferentes periodicidades de las autoliquidaciones), las retenciones de capital sobre intereses de la Deuda Pública (los periodos de vencimientos de la Deuda y los criterios de distribución entre IRPF, Impuesto de Sociedades e Impuesto sobre la Renta de los no Residentes han cambiado significativamente en los últimos años).

En cuanto a los ajustes efectuados a los ingresos no impositivos, cabe señalar entre otros los considerados de evolución más irregular en el tiempo como la tasa de reserva de dominio público radioeléctrico (dentro del capítulo de Tasas y otros ingresos) y los beneficios del Banco de España (dentro del capítulo de Ingresos patrimoniales).

Para el análisis de la evolución de los pagos no financieros se han tenido en cuenta los pagos totales no financieros del ejercicio, incluyendo dentro de los mismos los pagos satisfechos como contraprestación por las obligaciones reconocidas en el periodo, los pagos realizados durante cada periodo para satisfacer obligaciones reconocidas con cargo a presupuestos de ejercicios anteriores y que no se hicieron efectivas en los mismos, y las cantidades efectivamente satisfechas antes de su aplicación definitiva al presupuesto de gastos (pagos extrapresupuestarios).

A LA CONTABILIDAD NACIONAL

La información se elabora siguiendo los criterios generales de contabilidad nacional establecidos por el Sistema Europeo de Cuentas (SEC 95) y de acuerdo a las reglas específicas del Manual del SEC 95 sobre el déficit público y la deuda pública, que constituyen el marco de referencia de obligado cumplimiento para todos los países miembros de la Unión Europea. En el sistema de contabilidad nacional los flujos se registran ateniéndose al principio de devengo, es decir, cuando se crea, transforma o extingue el valor económico, o cuando nacen, se transforman o se cancelan los derechos y las obligaciones.

La cobertura de los datos del Estado en contabilidad nacional incluye las operaciones anotadas en los registros de la contabilidad pública, Presupuesto del Estado y operaciones no presupuestarias, así como las operaciones efectuadas a través de las cuentas del Tesoro en el Banco de España, y todas aquellas operaciones que realizan otras unidades públicas por cuenta del Estado, independientemente del momento en el que se efectúe su aplicación a los registros de la contabilidad pública. Las operaciones del Presupuesto del Estado se registran en el momento en que se reconoce el derecho o la obligación, mientras que las efectuadas a través de los otros registros contables se consideran en el mismo momento en que se realizan.

En el cuadro de la página 18, dentro de los "otros ingresos" se incluye el ajuste por recaudación incierta, minorando las transferencias de capital recibidas.

Las fuentes de información estadística comprenden los registros del Sistema de Información Contable (SIC) de la IGAE, así como información estadística procedente de la Dirección General del Tesoro y Política Financiera. De igual modo, se utiliza información suministrada por la Intervención General del Banco de España, con relación a los movimientos de las operaciones realizadas a través de las cuentas del Estado en el Banco de España, y otros registros estadísticos de unidades públicas que efectúan operaciones por cuenta del Estado.