



Principales indicadores de la actividad económica y financiera del Estado

NOVIEMBRE 2008

N.I.P.O.: 601-06031-6

Elaboración y Coordinación:

Intervención General Administración del Estado

Subdirección General de Análisis y Cuentas Económicas del Sector Público

<http://www.igae.pap.meh.es>

Informes y cuentas económicas del sector público

Índice

PRINCIPALES INDICADORES

Saldo de las operaciones no financieras del Estado	4
--	---

CONTABILIDAD DE CAJA

Déficit (-) o superávit (+) de caja no financiero	6
Texto y gráficos	7
Ingresos no financieros	8
Texto	10
Ingresos homogéneos y gráficos	11
Pagos no financieros	12
Texto y gráficos	13
Necesidad (-) o capacidad (+) de endeudamiento y variación de pasivos financieros	14
Texto y gráficos	15

CONTABILIDAD NACIONAL

Necesidad (-) o capacidad (+) de financiación	16
Texto y gráficos	17
Recursos no financieros	18
Texto y gráficos	19
Empleos no financieros	20
Texto y gráfico	21
Anexo estadístico	22
Notas metodológicas	24

CALENDARIO DE LAS NEDD DEL FMI

De acuerdo a los requisitos establecidos en las Normas Especiales para la Divulgación de Datos (NEDD) del Fondo Monetario Internacional (FMI), la IGAE publica a través de la red INTERNET un calendario que indica las fechas concretas, o aproximadas, en las que serán difundidos los datos correspondientes a los indicadores económicos relativos al sector fiscal, dentro del proyecto NEDD, que son elaborados por la IGAE y que están referidos al déficit en contabilidad nacional del sector Administraciones Públicas y del Estado. Dicho calendario se publica en la sección "Indicadores y cuentas económicas del Sector Público" dentro de la dirección <http://www.igae.pap.meh.es>

Saldo de las operaciones no financieras del Estado

Datos acumulados a finales de noviembre

En millones de euros y porcentaje sobre el PIB

CONTABILIDAD DE CAJA

	2007	2008
	=====	=====
Déficit (-) o superávit (+) de caja	24.104	-11.038
En porcentaje del PIB	2,29	-1,00
Saldo primario en caja	38.430	4.670
En porcentaje del PIB	3,66	0,42

Pro-memoria:

PIB utilizado	1.050.595	1.099.200
----------------------	------------------	------------------

Saldo de las operaciones no financieras del Estado

Datos acumulados a finales de noviembre

En millones de euros y porcentaje sobre el PIB

CONTABILIDAD NACIONAL

	2007	2008
	<u> </u>	<u> </u>
Necesidad (-) o capacidad (+) de financiación (PDE)	25.363	-14.060
En porcentaje del PIB	2,41	-1,28
Saldo primario	38.191	-1.183
En porcentaje del PIB	3,64	-0,11

Pro-memoria:

PIB utilizado	1.050.595	1.099.200
----------------------	------------------	------------------

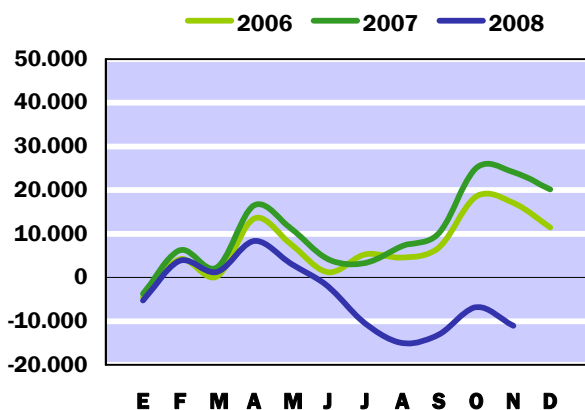
Déficit (-) o Superávit (+) de caja no financiero

Contabilidad de caja

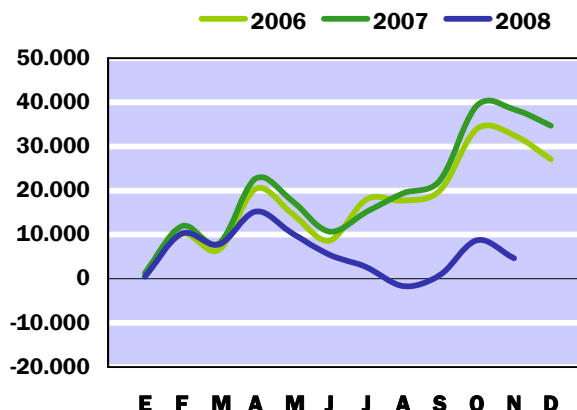
En millones de euros

	En el mes de NOVIEMBRE			ACUMULADO a fin de mes		
	<u>2007</u>	<u>2008</u>	%	<u>2007</u>	<u>2008</u>	%
EN MILLONES DE EUROS						
Ingresos no financieros	10.080	7.510	-25,5	148.408	120.150	-19,0
Pagos no financieros	11.055	11.730	6,1	124.304	131.188	5,5
DÉFICIT (-) O SUPERÁVIT (+) DE CAJA	-975	-4.220	332,8	24.104	-11.038	-
SALDO PRIMARIO	-818	-4.047	394,7	38.430	4.670	-87,8
EN PORCENTAJE DEL PIB						
Ingresos no financieros	0,96	0,68	-	14,13	10,93	-
Pagos no financieros	1,05	1,07	-	11,83	11,93	-
DÉFICIT (-) O SUPERÁVIT (+) DE CAJA	-0,09	-0,38	-	2,29	-1,00	-
SALDO PRIMARIO	-0,08	-0,37	-	3,66	0,42	-
Pro-memoria:						
PIB utilizado	1.050.595	1.099.200				

DÉFICIT (-) o SUPERÁVIT (+) DE CAJA
CIFRAS ACUMULADAS
EN MILLONES DE EUROS



SALDO PRIMARIO EN CAJA
CIFRAS ACUMULADAS
EN MILLONES DE EUROS



Las cuentas no financieras del Estado en t rminos de caja presentan un d ficit acumulado en los once primeros meses del a o de 11.038 millones de euros. Sin embargo, si se deduce el efecto de los pagos por intereses de la deuda, se obtiene un super vit primario de 4.670 millones de euros. Los datos comparativos respecto al mismo per odo de 2007 muestran que el Estado obtuvo un super vit de caja de 24.104 millones, que aument  hasta 38.430 millones al deducir el efecto de los intereses. En t rminos del PIB, el d ficit de caja del ejercicio representa el 1,0%, frente a una ratio positiva del 2,29% del a o anterior.

Los ingresos no financieros presentan un volumen acumulado a noviembre de 120.150 millones de euros, lo que representa un descenso del 19,0% respecto al mismo mes del a o anterior. De esta cifra se han descontado los ingresos correspondientes a la participaci n de las administraciones territoriales en el IRPF, IVA e Impuestos especiales, que se han incrementado un 9,2% respecto del a o anterior con una cifra de 54.865 millones de euros. Relacionado con el PIB, la recaudaci n del Estado representa el 10,93% lo que supone una ca da de 3,20 puntos respecto al a o precedente.

Los pagos no financieros del Estado ascienden a 131.188 millones de euros, un 5,5% superiores a los de noviembre de 2007, aumento que referido al PIB supone un ascenso de 0,10 puntos porcentuales, con una ratio del 11,93%. M s de la mitad (56,70%) de los pagos realizados por el Estado en el per odo se han destinado a financiar mediante transferencias las operaciones corrientes de las administraciones territoriales, fundamentalmente de las CCAA las cuales han recibido 36.598 millones, un 7,8% m s que el a o anterior. Los intereses de la deuda del Estado representan el 11,97% de los pagos del per odo y presentan un aumento interanual del 9,6% respecto al a o 2007. Los gastos de funcionamiento aumentan tambi n en un 6,0% y los pagos por inversiones reales en un 8,9%.

Ingresos no financieros

Contabilidad de caja

En millones de euros

	En el mes de NOVIEMBRE							
	2007			2008			% Variación	
	Estado	CCAA CCLL	TOTAL	Estado	CCAA CCLL	TOTAL	Estado	TOTAL
IMPUESTOS DIRECTOS Y COTIZACIONES SOCIALES	5.652	1.770	7.422	4.337	1.994	6.331	-23,3	-14,7
- Renta de personas físicas	5.417	1.770	7.187	4.721	1.994	6.715	-12,8	-6,6
- Renta de sociedades	180	-	180	-451	-	-451	-	-
- Renta de no residentes	-26	-	-26	-19	-	-19	-26,9	-26,9
- Cuota de derechos pasivos	76	-	76	79	-	79	3,9	3,9
- Otros	5	-	5	7	-	7	40,0	40,0
IMPUESTOS INDIRECTOS	2.532	2.529	5.061	2.123	2.557	4.680	-16,2	-7,5
- Impuesto sobre el valor añadido (IVA)	1.215	1.808	3.023	917	1.822	2.739	-24,5	-9,4
* IVA. Importaciones	750	-	750	735	-	735	-2,0	-2,0
* IVA. Operaciones interiores	465	1.808	2.273	182	1.822	2.004	-60,9	-11,8
- Impuestos especiales	1.045	721	1.766	953	735	1.688	-8,8	-4,4
* Alcohol y bebidas derivadas	66	35	101	55	35	90	-16,7	-10,9
* Cerveza	24	10	34	21	11	32	-12,5	-5,9
* Productos intermedios	1	1	2	2	-	2	100,0	-
* Labores del Tabaco	396	217	613	389	226	615	-1,8	0,3
* Hidrocarburos	550	375	925	478	368	846	-13,1	-8,5
* Electricidad	8	83	91	8	95	103	-	13,2
- Impuesto sobre primas de seguro	135	-	135	128	-	128	-5,2	-5,2
- Tráfico exterior	136	-	136	122	-	122	-10,3	-10,3
- Otros	1	-	1	3	-	3	200,0	200,0
TASAS, PRECIOS PÚBLICOS Y OTROS INGRESOS	270	-	270	639	-	639	136,7	136,7
TRANSFERENCIAS CORRIENTES	491	-	491	319	-	319	-35,0	-35,0
INGRESOS PATRIMONIALES	1.060	-	1.060	74	-	74	-93,0	-93,0
ENAJENACIÓN DE INVERSIONES REALES	24	-	24	12	-	12	-50,0	-50,0
TRANSFERENCIAS DE CAPITAL	121	-	121	45	-	45	-62,8	-62,8
Otros ingresos sin clasificar	-70	-	-70	-39	-	-39	-44,3	-44,3
TOTAL INGRESOS NO FINANCIEROS	10.080	4.299	14.379	7.510	4.551	12.061	-25,5	-16,1

Ingresos no financieros

Contabilidad de caja

En millones de euros

	ACUMULADO a fin de mes							
	2007			2008			% Variación	
	Estado	CCAA CCLL	TOTAL	Estado	CCAA CCLL	TOTAL	Estado	TOTAL
IMPUESTOS DIRECTOS Y COTIZACIONES SOCIALES	89.798	22.275	112.073	70.128	25.954	96.082	-21,9	-14,3
- Renta de personas físicas	46.238	22.275	68.513	41.155	25.954	67.109	-11,0	-2,0
- Renta de sociedades	40.540	-	40.540	25.958	-	25.958	-36,0	-36,0
- Renta de no residentes	2.038	-	2.038	2.028	-	2.028	-0,5	-0,5
- Cuota de derechos pasivos	902	-	902	916	-	916	1,6	1,6
- Otros	80	-	80	71	-	71	-11,3	-11,3
IMPUESTOS INDIRECTOS	46.396	27.965	74.361	37.925	28.911	66.836	-18,3	-10,1
- Impuesto sobre el valor añadido (IVA)	32.924	20.347	53.271	24.676	21.289	45.965	-25,1	-13,7
* IVA. Importaciones	8.543	-	8.543	8.508	-	8.508	-0,4	-0,4
* IVA. Operaciones interiores	24.381	20.347	44.728	16.168	21.289	37.457	-33,7	-16,3
- Impuestos especiales	10.517	7.618	18.135	10.398	7.622	18.020	-1,1	-0,6
* Alcohol y bebidas derivadas	464	400	864	474	350	824	2,2	-4,6
* Cerveza	159	106	265	152	112	264	-4,4	-0,4
* Productos intermedios	12	7	19	10	8	18	-16,7	-5,3
* Labores del Tabaco	3.996	2.250	6.246	4.256	2.263	6.519	6,5	4,4
* Hidrocarburos	5.809	3.955	9.764	5.475	3.831	9.306	-5,7	-4,7
* Electricidad	77	900	977	31	1.058	1.089	-59,7	11,5
- Impuesto sobre primas de seguro	1.365	-	1.365	1.389	-	1.389	1,8	1,8
- Tráfico exterior	1.578	-	1.578	1.442	-	1.442	-8,6	-8,6
- Otros	12	-	12	20	-	20	66,7	66,7
TASAS, PRECIOS PÚBLICOS Y OTROS INGRESOS	3.036	-	3.036	4.350	-	4.350	43,3	43,3
TRANSFERENCIAS CORRIENTES	4.965	-	4.965	5.355	-	5.355	7,9	7,9
INGRESOS PATRIMONIALES	2.796	-	2.796	1.939	-	1.939	-30,7	-30,7
ENAJENACIÓN DE INVERSIONES REALES	185	-	185	124	-	124	-33,0	-33,0
TRANSFERENCIAS DE CAPITAL	1.184	-	1.184	509	-	509	-57,0	-57,0
Otros ingresos sin clasificar	48	-	48	-180	-	-180	-	-
TOTAL INGRESOS NO FINANCIEROS	148.408	50.240	198.648	120.150	54.865	175.015	-19,0	-11,9

Ingresos no financieros

Contabilidad de caja

La recaudación no financiera del Estado asciende, hasta finales de noviembre de 2008, a 120.150 millones de euros, con un descenso del 19,0%, tasa que se reduce al 11,9% antes de deducir la participación de las Administraciones Territoriales en el IRPF, IVA e Impuestos Especiales. Los ingresos impositivos totales descienden un 12,6%, como consecuencia, principalmente, del deterioro de las bases imponibles y del impacto que sobre los ingresos impositivos ejercen las medidas normativas aprobadas en 2007 y 2008. El resto de los ingresos no financieros registra una caída del 1,0%.

La recaudación del Estado por impuestos directos asciende a 70.128 millones de euros, con un descenso del 21,9%, o del 14,3% antes de deducir la participación de las Administraciones Territoriales. A este resultado ha contribuido, principalmente, el descenso de los impuestos sobre la Renta de las Personas Físicas y Sociedades en un 2,0% y 36,0%, respectivamente. El descenso del IRPF obedece, básicamente, a la desaceleración del ritmo de crecimiento de las retenciones del trabajo que se sitúa en un 2,3%, debido, en gran parte, a la deducción anticipada de hasta 400 euros en la cuota líquida del impuesto, medida que también afecta a los pagos fraccionados de empresarios individuales y profesionales. Eliminado el efecto de dicha deducción las retenciones del trabajo pasarían a registrar a finales de noviembre un aumento del 8,3%. Las retenciones sobre los rendimientos del capital mantienen su fortaleza en términos acumulados con un crecimiento del 20,7%. En el resto de componentes del impuesto, cabe destacar, el descenso de la cuota positiva de la campaña IRPF 2007 y el aumento de las devoluciones realizadas en un 16,9%, consecuencia de la rebaja del tipo efectivo asociada a la Reforma de 2007 y de la nueva deducción por maternidad. Ajustadas las devoluciones al ritmo de una campaña tipo la caída del IRPF se reduce al 1,5% y si se excluye el impacto de las medidas normativas, anteriormente mencionadas, los ingresos del impuesto pasarían a crecer un 9,5%. La evolución del Impuesto de Sociedades, viene determinada, principalmente, por el descenso de los ingresos de la liquidación anual del ejercicio 2007 y de los dos primeros pagos fraccionados del ejercicio 2008, afectados ambos conceptos por el empeoramiento de los beneficios empresariales, la rebaja del tipo de gravamen asociado a la reforma fiscal de 2007 y la modificación del sistema de cálculo de los pagos fraccionados de 2008, recogidos en el Real Decreto-Ley 2/2008, de 21 de abril, de medidas de impulso de la actividad económica. Corregido el impacto de los cambios normativos en la cuota y en los pagos fraccionados la recaudación del Impuesto sobre Sociedades descendería un 19,3%.

La recaudación del Estado por impuestos indirectos asciende a 37.925 millones de euros, un 18,3% inferior a la de igual periodo del año anterior, tasa que se reduce al 10,1%, igualmente negativa, antes de descontar la participación de las Administraciones Territoriales en el IVA e Impuestos Especiales. Los ingresos netos del IVA descienden un 13,7%, debido, principalmente al deterioro del gasto final sujeto al IVA, al nuevo régimen de consolidación fiscal para grupos de entidades, en vigor desde enero de 2008, y al mayor volumen de aplazamientos concedidos. Los ingresos brutos del IVA registran un descenso del 7,5%, tasa que se reduce al 3,3% si se elimina el impacto del nuevo régimen de consolidación en grupos fiscales y los mayores aplazamientos. Los impuestos especiales registran un descenso del 0,6%.

El resto de los ingresos no financieros del Estado, con 12.097 millones de euros, descienden un 1,0%, que obedece, en gran medida, a los menores ingresos de los fondos comunitarios y al desplazamiento al mes de diciembre del ingreso de los beneficios del Banco de España que en el año anterior tuvo lugar en este mes, hechos que influyen en que las transferencias de capital y los ingresos patrimoniales registren un descenso del 57,0% y 30,7%, respectivamente. Los ingresos por Tasas y precios públicos crecen un 43,3%, impulsados por las diferencias entre los valores de reembolso y emisión de deuda pública y las diferencias de cambio en operaciones de endeudamiento y, por último, las transferencias corrientes registran un aumento del 7,9%.

Ingresos no financieros homogéneos

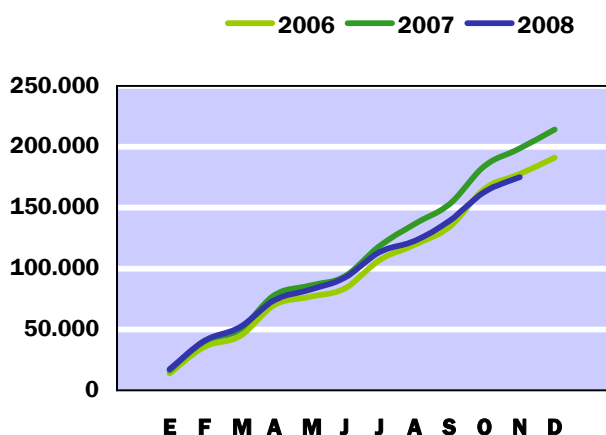
(Incluye la participación de las Administraciones Territoriales y otros ajustes)

En millones de euros

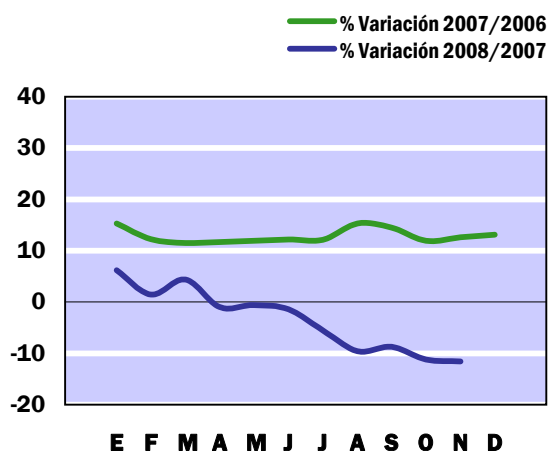
	En el mes de NOVIEMBRE			ACUMULADO a fin de mes		
	2007	2008	%	2007	2008	%
IMPUESTOS DIRECTOS Y COTIZACIONES SOCIALES	7.527	6.820	-9,4	111.710	96.949	-13,2
- Renta de personas físicas	7.196	6.684	-7,1	68.597	67.586	-1,5
- Renta de sociedades	143	-44	-	40.128	26.374	-34,3
- Otros	188	180	-4,3	2.985	2.989	0,1
IMPUESTOS INDIRECTOS	5.283	4.416	-16,4	76.508	67.955	-11,2
- Impuesto sobre el valor añadido (IVA)	3.202	2.432	-24,0	54.989	46.645	-15,2
- Impuestos especiales	1.809	1.730	-4,4	18.564	18.459	-0,6
- Otros	272	254	-6,6	2.955	2.852	-3,5
OTROS INGRESOS NO FINANCIEROS	1.872	1.050	-43,9	11.639	11.780	1,2
INGRESOS NO FINANCIEROS HOMOGÉNEOS	14.682	12.286	-16,3	199.857	176.684	-11,6

Nota : Los ajustes efectuados para la obtención de los ingresos homogéneos se encuentran detallados en las notas metodológicas de la página 24.

**INGRESOS NO FINANCIEROS
EN MILLONES DE EUROS**



**INGRESOS NO FINANCIEROS HOMOGÉNEOS
TASAS DE VARIACIÓN INTERANUAL
SOBRE CIFRAS ACUMULADAS**



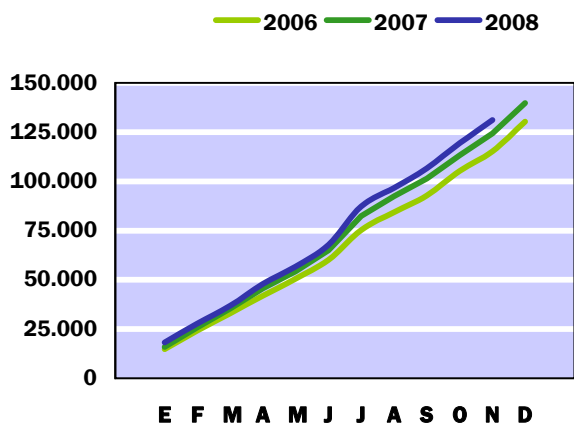
Pagos no financieros

Contabilidad de caja

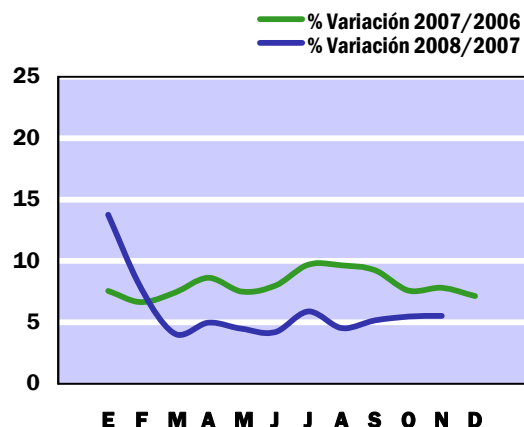
En millones de euros

	En el mes de NOVIEMBRE			ACUMULADO a fin de mes		
	2007	2008	%	2007	2008	%
GASTOS DE PERSONAL	1.738	1.858	6,9	20.455	21.831	6,7
- Sueldos y salarios del personal activo	937	994	6,1	11.206	11.936	6,5
- Cotizaciones sociales y gastos sociales a cargo del empleador	189	202	6,9	2.051	2.005	-2,2
- Prestaciones sociales	612	662	8,2	7.198	7.890	9,6
GASTOS CORRIENTES EN BIENES Y SERVICIOS	364	338	-7,1	3.511	3.581	2,0
GASTOS FINANCIEROS	157	173	10,2	14.326	15.708	9,6
- De deuda y préstamos del interior	46	4	-91,3	13.035	13.507	3,6
- De Letras del Tesoro	-	86	-	768	1.256	63,5
- De deuda y préstamos del exterior	108	80	-25,9	372	774	108,1
- Otros gastos	3	3	-	151	171	13,2
TRANSFERENCIAS CORRIENTES	6.945	7.071	1,8	70.681	74.387	5,2
- A Comunidades Autónomas	2.858	3.120	9,2	33.943	36.598	7,8
* Fondo de suficiencia	2.670	2.806	5,1	31.443	33.647	7,0
- A Corporaciones Locales	1.920	1.520	-20,8	13.424	13.943	3,9
* Participación en los ingresos del Estado	1.913	1.517	-20,7	13.251	13.680	3,2
- Al exterior	902	964	6,9	9.790	10.220	4,4
* Aportación española al Presupuesto de la UE	894	916	2,5	9.082	9.560	5,3
- Otras	1.265	1.467	16,0	13.524	13.626	0,8
INVERSIONES REALES	881	909	3,2	7.937	8.646	8,9
- Inversión civil	733	787	7,4	6.028	6.742	11,8
* Ministerio de Fomento	511	530	3,7	4.094	4.647	13,5
* Ministerio de Medio Ambiente	90	108	20,0	866	944	9,0
- Inversión del Ministerio de Defensa	148	122	-17,6	1.909	1.904	-0,3
TRANSFERENCIAS DE CAPITAL	970	1.381	42,4	7.394	7.035	-4,9
- A Comunidades Autónomas	333	773	132,1	1.937	2.311	19,3
- A Organismos Autónomos	186	189	1,6	1.589	818	-48,5
- A Sociedades mercantiles estatales, EE.EE. y OO.PP.	69	52	-24,6	891	762	-14,5
- Al sector privado	272	278	2,2	2.136	2.283	6,9
- Otras	110	89	-19,1	841	861	2,4
TOTAL PAGOS NO FINANCIEROS	11.055	11.730	6,1	124.304	131.188	5,5

**PAGOS NO FINANCIEROS
EN MILLONES DE EUROS**



**PAGOS NO FINANCIEROS
TASAS DE VARIACIÓN INTERANUAL
SOBRE CIFRAS ACUMULADAS**



Hasta el mes de noviembre de 2008 los pagos no financieros efectuados por el Estado, con un total de 131.188 millones de euros, crecen un 5,5%. El aumento de las operaciones corrientes en un 6,0%, hasta elevarse a 115.507 millones de euros, se compensa con el menor crecimiento de las operaciones de capital, un 2,3% más que el año anterior, con 15.681 millones de euros.

Las transferencias corrientes, que representan el 56,7% del total de pagos, crecen un 5,2% y se elevan a 74.387 millones de euros. Por su importancia cuantitativa destacan las transferencias a las Comunidades Autónomas, con 36.598 millones de euros, un 7,8% más que en 2007. De éstos, 33.647 millones de euros corresponden al Fondo de Suficiencia, con un aumento del 7,0% respecto a 2007. Los pagos a las Corporaciones Locales se incrementan un 3,9% situándose en 13.943 millones de euros, de los cuales 13.680 son pagos por participación en los ingresos del Estado con una subida del 3,2%. Las transferencias al exterior, con 10.220 millones de euros, crecen un 4,4% respecto al mes de noviembre de 2007. La aportación española al Presupuesto General de la Unión Europea aumenta un 5,3% hasta alcanzar 9.550 millones de euros siendo la aportación por recurso propio basado en la Renta Nacional Bruta de 5.728 millones, un 7,6% más. Los fondos transferidos a la Seguridad Social, con 6.508 millones de euros suben un 18,5%, debido a la transferencia al IMSERSO por 637 millones de euros para gastos de dependencia, inexistentes en el ejercicio anterior. Los pagos a Organismos Autónomos disminuyen un 41,6% situándose en 1.802 millones de euros, siendo relevante la disminución en el Instituto para la Reestructuración de la Minería del Carbón que aún no ha recibido fondos mientras que en 2007 obtuvo 544 millones de euros.

Los gastos de personal, con un volumen de 21.831 millones de euros, crecen un 6,7% y los gastos financieros se sitúan en 15.708 millones de euros y aumentan un 9,6% respecto a 2007.

Las inversiones reales aumentan un 8,9% hasta 8.646 millones de euros; 1.904 millones son inversiones del Ministerio de Defensa, con una ligera disminución del 0,3% y 6.742 millones corresponden a inversión civil, un 11,8% más que en 2007. El Ministerio de Fomento ha invertido 4.647 millones con un aumento del 13,5%. Las transferencias de capital, con 7.035 millones de euros, disminuyen un 4,9%. Los pagos a Organismos Autónomos, con 818 millones se reducen en un 48,5%, debido a que el Instituto para la reestructuración de la Minería del Carbon y la Gerencia de Infraestructuras y Equipamiento de Cultura, aún no han recibido fondos en 2008.

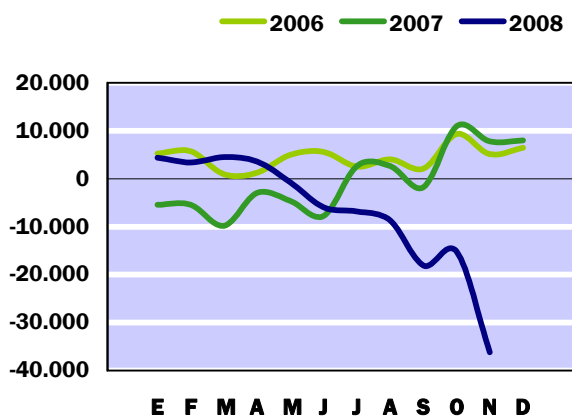
Necesidad (-) o capacidad (+) de endeudamiento

Contabilidad de caja

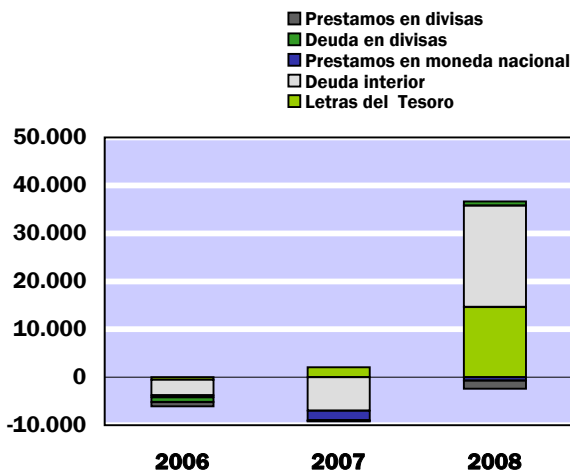
En millones de euros

	En el mes de NOVIEMBRE			ACUMULADO a fin de mes		
	2007	2008	%	2007	2008	%
DÉFICIT (-) O SUPERÁVIT (+) DE CAJA NO FINANCIERO	-975	-4.220	332,8	24.104	-11.038	-
VARIACIÓN NETA DE ACTIVOS FINANCIEROS	2.229	16.733	650,7	16.318	25.165	54,2
- Acciones y participaciones	7	43	514,3	1.599	878	-45,1
- Préstamos	-94	78	-	1.828	-161	-
- Aportaciones patrimoniales	171	5.476	-	3.302	8.531	158,4
- Cuenta corriente en el Banco de España	-1.908	2.008	-	-13	16.840	-
- Depósitos en instituciones financieras	3.807	9.558	151,1	12.450	2.200	-82,3
- Otros activos netos	246	-430	-	-2.848	-3.123	9,7
NECESIDAD (-) O CAPACIDAD (+) DE ENDEUDAMIENTO	-3.204	-20.953	554,0	7.786	-36.203	-
- Letras del Tesoro	2.734	6.465	136,5	2.048	14.647	615,2
* a doce meses o menos	2.734	6.465	136,5	13.020	21.362	64,1
* a dieciocho meses	-	-	-	-10.972	-6.715	-38,8
- Deuda interior a medio y largo plazo	644	11.809	-	-7.026	21.139	-
- Préstamos del interior	-640	-	-	-2.550	-1.311	-48,6
- Deuda en divisas	-147	-360	144,9	-147	840	-
- Préstamos en divisas	-151	-355	135,1	-151	-1.716	-
- Otros pasivos financieros netos	764	3.394	344,2	40	2.604	-
VARIACIÓN NETA DE PASIVOS FINANCIEROS	3.204	20.953	554,0	-7.786	36.203	-
- Variación de la cuenta corriente del Tesoro en el Banco de España y depósitos en instituciones financieras	1.899	11.566	509,1	12.437	19.040	53,1
VARIACIÓN NETA DE PASIVOS FINANCIEROS MENOS POSICIONES ACTIVAS DE TESORERÍA	1.305	9.387	619,3	-20.223	17.163	-

**NECESIDAD (-) O CAPACIDAD (+) DE ENDEUDAMIENTO
EN MILLONES DE EUROS**



**PRINCIPALES PASIVOS FINANCIEROS NETOS
EN MILLONES DE EUROS**



A finales del mes de noviembre el volumen de recursos líquidos que precisa el Estado para financiar su actividad asciende a 36.203 millones de euros. No obstante, esta **necesidad de endeudamiento** se reduce a 17.163 millones de euros si se elimina el efecto del aumento de los depósitos en el Banco de España y en otras Instituciones financieras por importe de 19.040 millones de euros. En el mismo período de 2007 se registró una capacidad de endeudamiento de 7.786 millones de euros, que pasa a ser de 20.223 millones al deducir el efecto del aumento de los depósitos en 12.437 millones.

La cartera de valores del Estado ha aumentado en noviembre en 43 millones de euros, por el abono de cuotas al Fondo Africano de Desarrollo y a la Asociación Internacional de Fomento, hasta alcanzar un aumento acumulado de 878 millones, muy inferior al del año anterior como consecuencia de que la participación del Estado de 2008 en SEITTSA no ha sido todavía desembolsada.

Los préstamos en circulación han disminuido en 161 millones de euros como consecuencia del ingreso de 1.720 millones procedente de operaciones de intercambio financiero con contravalor en USD. También se han registrado reembolsos netos en los préstamos a CESCE, con un importe de 279 millones, y en los destinados a financiar las políticas de reconversión y reindustrialización, con 89 millones. Los préstamos destinados a los programas de I+D+i registran un aumento neto de 1.702 millones de euros, dotación inferior en un 31,7% a la del pasado ejercicio, fundamentalmente por la reducción en un 52% de las dotaciones a los programas relacionados con la defensa nacional.

Las aportaciones financieras ascienden a 8.531 millones de euros, de los cuales 5.000 millones corresponden a la primera dotación efectuada al Fondo de Adquisición de Activos Financieros (FAAF), 1.014 millones al ADIF y 960 millones al FAD.

Los **pasivos financieros** en circulación han aumentado en el período en 36.203 millones de euros, frente a una reducción de 7.786 millones registrada en 2007. La financiación neta del Estado se ha llevado a cabo principalmente a través de Letras a CP y de deuda interior negociable, que han proporcionado 21.362 y 21.139 millones de euros, respectivamente, recogiendo las dos subastas extraordinarias de Letras y Obligaciones realizadas en noviembre por importe total de 4.970 millones de euros para financiar las operaciones del FAAF. La deuda en moneda extranjera ha aumentado en el período en 840 millones de euros. Por el contrario, las Letras a MP disminuyen en 6.715 millones, los préstamos en divisas se reducen en 1.716 millones por la anotación de operaciones de intercambio financiero en divisas y los préstamos del interior en 1.311 millones.

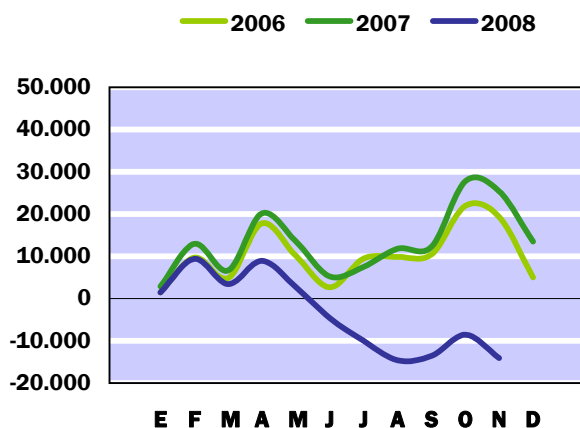
Necesidad (-) o Capacidad (+) de financiación

Contabilidad nacional

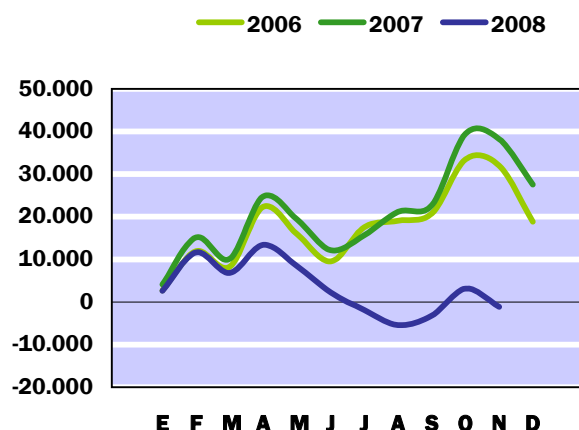
En millones de euros

	En el mes de NOVIEMBRE			ACUMULADO a fin de mes		
	<u>2007</u>	<u>2008</u>	%	<u>2007</u>	<u>2008</u>	%
EN MILLONES DE EUROS						
Recursos no financieros	11.035	8.163	-26,0	152.395	124.902	-18,0
Empleos no financieros (PDE)	13.451	13.638	1,4	127.032	138.962	9,4
NECESIDAD (-) O CAPACIDAD (+) DE FINANCIACIÓN (PDE)	-2.416	-5.475	126,6	25.363	-14.060	-
SALDO PRIMARIO	-1.282	-4.283	234,1	38.191	-1.183	-
EN PORCENTAJE DEL PIB						
Recursos no financieros	1,05	0,74	-	14,51	11,36	-
Empleos no financieros (PDE)	1,28	1,24	-	12,09	12,64	-
NECESIDAD (-) O CAPACIDAD (+) DE FINANCIACIÓN (PDE)	-0,23	-0,50	-	2,41	-1,28	-
SALDO PRIMARIO	-0,12	-0,39	-	3,64	-0,11	-
Pro-memoria:						
PIB utilizado	1.050.595	1.099.200				

**CAPACIDAD (+) ó NECESIDAD (-)
DE FINANCIACION
EN MILLONES DE EUROS**



**SALDO PRIMARIO
EN MILLONES DE EUROS**



A finales del mes de noviembre de 2008 el Estado ha registrado una necesidad de financiación (déficit en contabilidad nacional) de 14.060 millones de euros, frente al superávit registrado a finales del mismo periodo del año anterior que ascendió a 25.363 millones de euros.

Si se mide con relación al PIB estimado para este año, el déficit del Estado a finales del undécimo mes del año equivale a un 1,28%, mientras a finales del mismo periodo de 2007 el superávit fue equivalente al 2,41%.

El saldo primario, una vez deducidos los intereses del periodo por importe 12.877 millones de euros, ha registrado un déficit de 1.183 millones de euros equivalente al 0,11% del PIB, mientras que a finales de noviembre de 2007 el superávit primario ascendió a 38.191 millones de euros, un 3,64% del PIB.

Los recursos no financieros, acumulados a finales de estos once meses de 2008, han ascendido a 124.902 millones de euros, cifra inferior en un 18,0% a la obtenida a finales del mismo periodo de 2007. La mayor parte de estos ingresos, el 88,7% del total, procede de impuestos que han disminuido un 19,0% respecto a finales de noviembre de 2007. Los empleos no financieros han alcanzado 138.962 millones de euros y han registrado una tasa de crecimiento interanual del 9,4%. De la cifra anterior el 54,3% se ha destinado a financiar la actividad económica de los otros agentes de las Administraciones Públicas a través de transferencias corrientes y de capital.

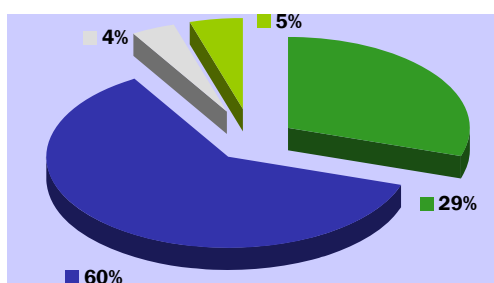
Recursos no financieros

Contabilidad nacional

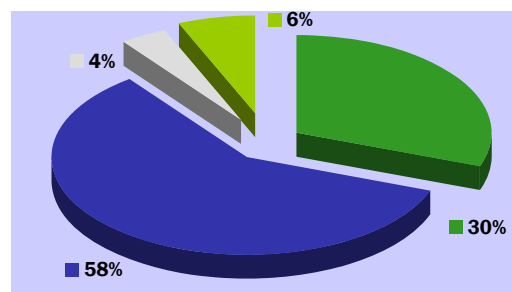
En millones de euros

	En el mes de NOVIEMBRE			ACUMULADO a fin de mes		
	2007	2008	%	2007	2008	%
IMPUESTOS Y COTIZACIONES SOCIALES	9.355	7.746	-17,2	143.929	118.586	-17,6
* Impuestos sobre la producción y las importaciones	2.407	2.169	-9,9	44.720	37.817	-15,4
- IVA	1.205	1.052	-12,7	32.653	25.775	-21,1
- Otros	1.202	1.117	-7,1	12.067	12.042	-0,2
* Impuestos corrientes sobre la renta, el patrimonio, etc	6.318	4.885	-22,7	91.929	72.921	-20,7
* Impuestos sobre el capital	2	6	200,0	64	54	-15,6
* Cotizaciones sociales	628	686	9,2	7.216	7.794	8,0
RENTAS DE LA PROPIEDAD	1.229	290	-76,4	5.774	4.779	-17,2
* Dividendos y otras rentas	1.123	205	-81,7	4.447	3.635	-18,3
* Intereses	106	85	-19,8	1.327	1.144	-13,8
PRODUCCIÓN DE MERCADO Y PAGOS POR OTRA PRODUCCIÓN NO DE MERCADO	100	90	-10,0	1.026	1.047	2,0
OTROS RECURSOS NO FINANCIEROS	351	37	-89,5	1.666	490	-70,6
* Transferencias entre AAPP	359	107	-70,2	2.669	2.988	12,0
* Otros ingresos	-8	-70	775,0	-1.003	-2.498	149,1
TOTAL RECURSOS NO FINANCIEROS	11.035	8.163	-26,0	152.395	124.902	-18,0

2007
PRINCIPALES RECURSOS



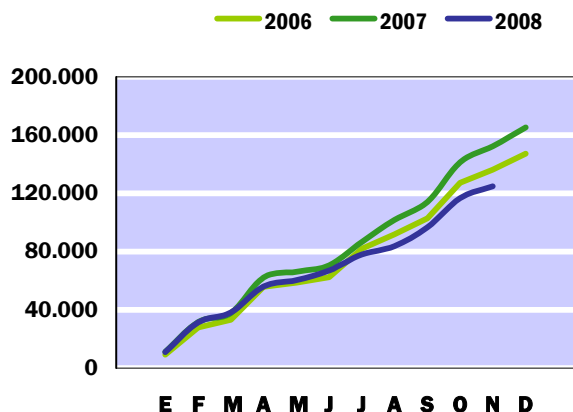
2008
PRINCIPALES RECURSOS



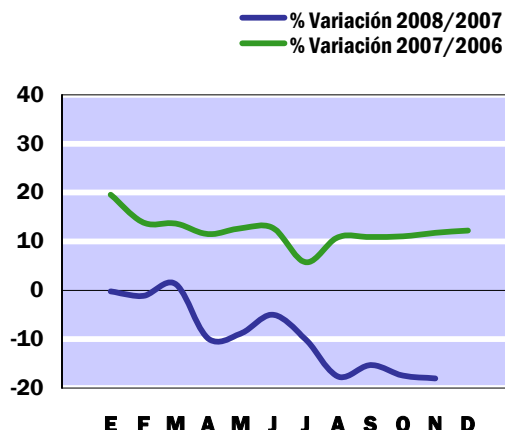
■ Impuestos sobre la producción y las importaciones
 ■ Impuestos sobre la renta
 ■ Rentas de la propiedad
 ■ Cotizaciones sociales

■ Impuestos sobre la producción y las importaciones
 ■ Impuestos sobre la renta
 ■ Rentas de la propiedad
 ■ Cotizaciones sociales

RECURSOS NO FINANCIEROS
MILLONES DE EUROS
SOBRE CIFRAS ACUMULADAS



RECURSOS NO FINANCIEROS
TASAS DE VARIACIÓN INTERANUAL
SOBRE CIFRAS ACUMULADAS



Los recursos no financieros del Estado ascienden hasta finales de noviembre de 2008 a 124.902 millones de euros, un 18,0% menos que en igual periodo del año anterior, como consecuencia principalmente del comportamiento de los recursos impositivos que, con una participación en el total de los recursos del Estado del 88,7%, registran un descenso del 19,0%. Las cotizaciones sociales crecen un 8,0% y el resto de los recursos no financieros disminuyen un 25,4%.

Los impuestos corrientes sobre la renta y el patrimonio ascienden a 72.921 millones de euros, cifra que representa el 58,4% de los recursos no financieros y que supone un descenso del 20,7%. Esta caída se debe, principalmente, al efecto que la deducción anticipada de hasta 400 euros ha tenido sobre las retenciones del trabajo y los pagos fraccionados del IRPF, así como al descenso de los recursos de la liquidación anual del ejercicio 2007 de los impuestos sobre la renta de las personas físicas y sociedades, derivada de la rebaja de tipos impositivos aprobada por la reforma fiscal de 2007 y la fuerte caída de los pagos fraccionados de sociedades, asociada al descenso de los beneficios empresariales, la rebaja de tipos impositivos y a la incidencia del Real Decreto-Ley 2/2008, de 21 de abril, de medidas de impulso a la actividad económica. Las rentas del capital, con un crecimiento de las retenciones del 20,7%, continúan influyendo positivamente en la evolución de esta rúbrica.

Los impuestos sobre la producción y las importaciones, que representan el 30,3% de los recursos del Estado, ascienden a 37.817 millones de euros, un 15,4% menos que hasta el mes de noviembre del año anterior, donde el IVA con unos recursos de 25.775 millones de euros disminuye un 21,1% y los demás impuestos sobre la producción y las importaciones, con 12.042 millones de euros, descienden un 0,2%; el descenso de la base IVA agregada y el nuevo régimen de consolidación fiscal para grupos de entidades son los hechos más significativos que influyen negativamente en la evolución de esta rúbrica.

Las rentas de la propiedad disminuyen un 17,2%, debido, principalmente, al desplazamiento al mes de diciembre de los beneficios del Banco de España que en 2007 se ingresaron en este mes, así como al descenso de los intereses de la cuenta corriente del Tesoro en un 26,1%. Dentro de la partida "otros recursos no financieros", cabe citar, las transferencias entre administraciones públicas con un crecimiento del 12,0% y la transferencia de capital negativa por recaudación incierta que supera en un 21,6% la de 2007.

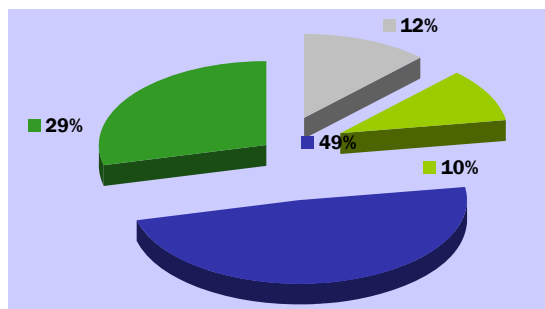
Empleos no financieros

Contabilidad nacional

En millones de euros

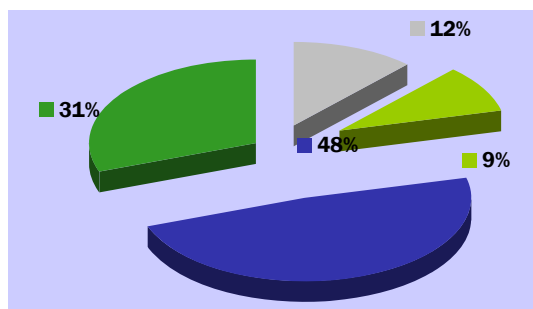
	En el mes de NOVIEMBRE			ACUMULADO a fin de mes		
	2007	2008	%	2007	2008	%
CONSUMOS INTERMEDIOS	489	452	-7,6	4.306	4.519	4,9
REMUNERACIÓN DE ASALARIADOS	1.333	1.425	6,9	15.627	16.624	6,4
INTERESES (PDE)	1.134	1.192	5,1	12.828	12.877	0,4
PRESTACIONES SOCIALES DISTINTAS DE LAS TRANSFERENCIAS SOCIALES EN ESPECIE	858	916	6,8	7.941	9.387	18,2
TRANSFERENCIAS SOCIALES EN ESPECIE A FAMILIAS PROPORCIONADAS POR PRODUCTORES DE MERCADO	74	57	-23,0	380	448	17,9
TRANSFERENCIAS CORRIENTES ENTRE AA.PP.	6.259	6.397	2,2	61.983	66.923	8,0
OTROS EMPLEOS CORRIENTES	878	997	13,6	9.236	10.081	9,1
EMPLEOS DE CAPITAL	2.426	2.202	-9,2	14.731	18.103	22,9
- Formación bruta de capital fijo	886	884	-0,2	5.019	5.685	13,3
- Transferencias de capital entre AA.PP.	1.235	1.080	-12,6	6.394	8.565	34,0
- Adquisición neta de activos no financieros no producidos	30	26	-13,3	210	287	36,7
- Otros gastos de capital	275	212	-22,9	3.108	3.566	14,7
TOTAL EMPLEOS NO FINANCIEROS (PDE)	13.451	13.638	1,4	127.032	138.962	9,4

2007
PRINCIPALES EMPLEOS



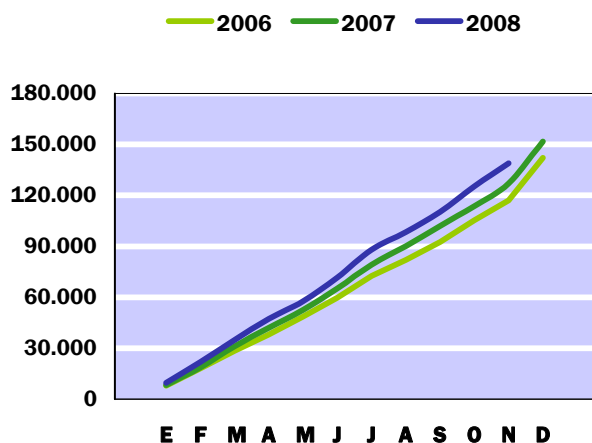
■ Remuneración de asalariados
 ■ Intereses
 ■ Transferencias entre Administraciones públicas
 ■ Resto de empleos corrientes y de capital

2008
PRINCIPALES EMPLEOS

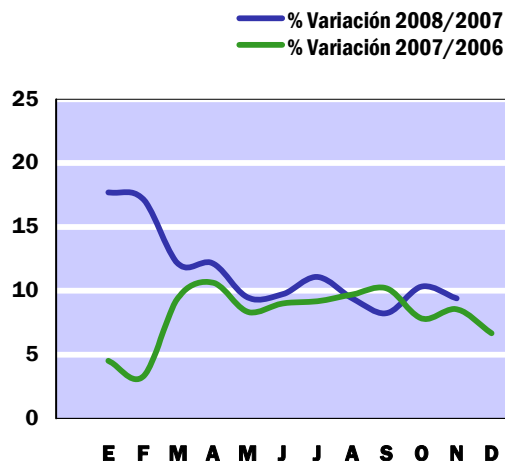


■ Remuneración de asalariados
 ■ Intereses
 ■ Transferencias entre Administraciones públicas
 ■ Resto de empleos corrientes y de capital

EMPLEOS NO FINANCIEROS
MILLONES DE EUROS
SOBRE CIFRAS ACUMULADAS



EMPLEOS NO FINANCIEROS
TASAS DE VARIACIÓN INTERANUAL
SOBRE CIFRAS ACUMULADAS



Los empleos no financieros del Estado, en estos once meses, se han situado en 138.962 millones de euros, lo que supone un incremento del 9,4% respecto a 2007. Los empleos corrientes con un total de 120.859 millones de euros, han aumentado un 7,6%. A su vez, los empleos de capital, con 18.103 millones de euros, crecen un 22,9% respecto al año anterior.

Las transferencias corrientes entre Administraciones públicas representan el 48,2% de los empleos no financieros con un total de 66.923 millones y una tasa de variación interanual del 8,0%. Las Comunidades Autónomas han percibido los mayores recursos, 41.066 millones de euros, un 8,4% más que en 2007. Las Corporaciones Locales, con 13.627 millones de euros han dispuesto de un 3,3% más que el año anterior. Las transferencias a favor de la Seguridad Social alcanzan 6.860 millones de euros, un 24,6% más que en 2007. Por el contrario, los Organismos Autónomos con un importe de 5.370 millones de euros, experimentan un ligero descenso del 0,5% respecto a 2007.

La remuneración de asalariados, con 16.624 millones, crece un 6,4% y los intereses derivados del endeudamiento del Estado, valorados según el criterio de devengo, aumentan ligeramente, un 0,4%, alcanzando 12.877 millones.

Las prestaciones sociales distintas de las transferencias sociales en especie se elevan a 9.387 millones de euros, un 18,2% más que en 2007, aumento que se ha debido en gran parte al abono de la prestación por nacimiento o adopción de hijo que se ha elevado a 993 millones de euros mientras que el año anterior fue de 192 millones. Otras transferencias corrientes se elevan a 7.565 millones de euros de los cuales 6.575 millones de euros son transferencias a la Unión Europea, en ambos casos con un 9,1% más que en el año anterior. Los consumos intermedios se incrementan un 4,9% hasta situarse en 4.519 millones.

Dentro de los empleos de capital, las transferencias entre Administraciones públicas alcanzan 8.565 millones de euros, con una tasa interanual del 34,0% debido, principalmente, a los fondos transferidos a la Sociedad Estatal de Infraestructuras del Transporte Terrestre que pasan de 941 millones en 2007 a 2.451 millones este año. La formación bruta de capital aumenta un 13,3% hasta 5.685 millones de euros. Los Otros gastos de capital se sitúan en 3.853 millones de euros, 535 millones más que en 2007, debido a la mayor aportación de fondos al ADIF, que se eleva a 1.352 millones.

Principales indicadores del Estado

En millones de EUROS

	Contabilidad de caja				Contabilidad nacional			
	Ingresos no financieros	Pagos no financieros	Déficit (-) o Superávit (+) de caja	Saldo primario	Recursos no financieros	Empleos no financieros (PDE)	Necesidad (-) o Capacidad (+) de financiación (PDE)	Saldo primario
2002	108.456	111.082	-2.626	16.237	109.142	113.806	-4.664	11.872
2003	109.655	113.787	-4.132	15.656	111.008	114.606	-3.598	12.198
2004	114.793	114.733	60	16.810	116.577	127.271	-10.694	4.298
2005	128.777	122.755	6.022	23.853	130.171	128.551	1.620	15.933
2006	141.846	130.375	11.471	27.090	147.220	142.202	5.018	18.825
2007	159.839	139.704	20.135	34.674	165.179	151.683	13.496	27.527
2008 Nov.	120.150	131.188	-11.038	4.670	124.902	138.962	-14.060	-1.183

2005

Enero	9.956	16.768	-6.812	-626	7.952	8.272	-320	946
Febrero	25.580	25.608	-28	7.762	24.551	16.957	7.594	10.007
Marzo	31.019	34.030	-3.011	5.198	29.612	26.602	3.010	6.614
Abril	49.529	42.390	7.139	15.917	48.348	37.373	10.975	15.786
Mayo	53.369	49.880	3.489	12.535	52.234	46.298	5.936	11.959
Junio	55.775	59.278	-3.503	5.754	54.634	56.628	-1.994	5.220
Julio	73.950	67.385	6.565	15.943	72.768	66.869	5.899	14.346
Agosto	83.045	80.637	2.408	17.734	82.034	75.599	6.435	16.063
Septiembre	92.093	88.494	3.599	19.020	92.085	84.972	7.113	17.883
Octubre	113.643	99.421	14.222	31.580	113.699	95.586	18.113	30.077
Noviembre	119.770	108.561	11.209	28.777	120.371	107.607	12.764	25.882
Diciembre	128.777	122.755	6.022	23.853	130.171	128.551	1.620	15.933

2006

Enero	10.255	14.812	-4.557	786	9.297	7.848	1.449	2.663
Febrero	28.371	24.207	4.164	10.169	27.832	18.142	9.690	11.956
Marzo	33.260	33.016	244	6.533	33.291	28.466	4.825	8.259
Abril	55.464	41.972	13.492	20.415	55.860	38.055	17.805	22.387
Mayo	58.107	50.505	7.602	14.708	58.768	48.582	10.186	15.926
Junio	61.315	60.162	1.153	8.637	62.492	59.830	2.662	9.529
Julio	80.499	75.175	5.324	17.992	82.001	72.503	9.498	17.541
Agosto	88.879	84.301	4.578	17.694	91.885	82.059	9.826	19.030
Septiembre	99.683	92.770	6.913	20.052	102.935	92.484	10.451	20.787
Octubre	123.850	105.263	18.587	33.951	127.301	105.344	21.957	33.476
Noviembre	132.362	115.292	17.070	32.540	136.331	117.031	19.300	31.954
Diciembre	141.846	130.375	11.471	27.090	147.220	142.202	5.018	18.825

Principales indicadores del Estado

En millones de EUROS

	Contabilidad de caja				Contabilidad nacional			
	Ingresos no financieros	Pagos no financieros	Déficit (-) o Superávit (+) de caja	Saldo primario	Recursos no financieros	Empleos no financieros (PDE)	Necesidad (-) o Capacidad (+) de financiación (PDE)	Saldo primario
2002	108.456	111.082	-2.626	16.237	109.142	113.806	-4.664	11.872
2003	109.655	113.787	-4.132	15.656	111.008	114.606	-3.598	12.198
2004	114.793	114.733	60	16.810	116.577	127.271	-10.694	4.298
2005	128.777	122.755	6.022	23.853	130.171	128.551	1.620	15.933
2006	141.846	130.375	11.471	27.090	147.220	142.202	5.018	18.825
2007	159.839	139.704	20.135	34.674	165.179	151.683	13.496	27.527
2008 Nov.	120.150	131.188	-11.038	4.670	124.902	138.962	-14.060	-1.183

2007

Enero	12.190	15.932	-3.742	1.324	11.116	8.203	2.913	4.091
Febrero	32.045	25.814	6.231	11.914	31.688	18.740	12.948	15.187
Marzo	37.782	35.466	2.316	8.016	37.836	31.156	6.680	10.113
Abril	62.099	45.594	16.505	22.691	62.278	42.103	20.175	24.750
Mayo	65.523	54.303	11.220	17.544	66.236	52.644	13.592	19.353
Junio	69.126	64.958	4.168	10.689	70.473	65.218	5.255	12.180
Julio	85.774	82.457	3.317	15.150	86.683	79.159	7.524	15.664
Agosto	99.654	92.426	7.228	19.386	101.836	90.020	11.816	21.141
Septiembre	111.523	101.354	10.169	22.351	114.152	101.899	12.253	22.733
Octubre	138.328	113.249	25.079	39.248	141.360	113.581	27.779	39.473
Noviembre	148.408	124.304	24.104	38.430	152.395	127.032	25.363	38.191
Diciembre	159.839	139.704	20.135	34.674	165.179	151.683	13.496	27.527

2008

Enero	12.833	18.123	-5.290	437	11.089	9.655	1.434	2.640
Febrero	31.634	27.803	3.831	10.232	31.338	21.957	9.381	11.649
Marzo	38.181	36.909	1.272	7.804	38.320	34.933	3.387	6.801
Abril	56.246	47.870	8.376	15.229	56.125	47.218	8.907	13.437
Mayo	59.923	56.737	3.186	10.268	60.351	57.629	2.722	8.422
Junio	65.624	67.689	-2.065	5.454	66.957	71.557	-4.600	2.240
Julio	76.764	87.317	-10.553	2.608	77.965	87.930	-9.965	-1.925
Agosto	81.588	96.625	-15.037	-1.620	83.838	98.476	-14.638	-5.402
Septiembre	93.566	106.575	-13.009	905	96.730	110.306	-13.576	-3.158
Octubre	112.640	119.458	-6.818	8.717	116.739	125.324	-8.585	3.100
Noviembre	120.150	131.188	-11.038	4.670	124.902	138.962	-14.060	-1.183
Diciembre								

Notas metodológicas

A LA CONTABILIDAD DE CAJA

En la contabilidad de caja se recogen los flujos monetarios de ingresos recaudados y de pagos realizados en el período de referencia. El ámbito de cobertura alcanza a las operaciones efectuadas a través de los registros contables del Presupuesto del Estado y de operaciones no presupuestarias, que constituyen el sistema de la contabilidad pública en sentido estricto. La valoración de las operaciones se realiza de acuerdo a un criterio estricto de caja, es decir, se consideran los ingresos y pagos realizados en cada período, que corresponden tanto a derechos y obligaciones reconocidas en el Presupuesto corriente del ejercicio, como a los derechos y obligaciones que fueron reconocidas en presupuestos de años anteriores y que quedaron pendientes de cobro y de pago, respectivamente.

La información estadística de base procede, prácticamente en su totalidad, de los datos de ingresos, gastos, y operaciones no presupuestarias registrados en el Sistema de Información Contable (SIC), que es la aplicación informática de la contabilidad de la Administración General del Estado que gestiona la IGAE. Los datos se presentan desde un enfoque esencialmente económico, pretendiendo evitar la complejidad de los registros de la contabilidad pública, eliminando las operaciones internas entre ellos, y agregando la información en categorías fácilmente identificables con el propósito de hacer comprensible la situación y evolución de la incidencia monetaria de las principales operaciones realizadas por el Estado durante un período determinado.

Para el análisis de la evolución de los ingresos no financieros se ha tenido en cuenta los ingresos totales no financieros (suma de los ingresos no financieros del Estado y la participación de las Administraciones Territoriales en aquellos impuestos cedidos parcialmente).

AJUSTES PARA LA OBTENCIÓN DE LOS INGRESOS NO FINANCIEROS HOMOGÉNEOS. La descripción detallada de la homogeneización de la tasa interanual de los ingresos tributarios puede encontrarse en el apartado 5 del capítulo V “Notas explicativas y fuentes” del Informe mensual de Recaudación que se difunde en la sección de Estadísticas Tributarias de la página web de la AEAT (www.aeat.es). No obstante, entre los ajustes que afectan a los ingresos impositivos se deben destacar, en primer lugar, las devoluciones adelantadas o retrasadas respecto al ritmo de ejecución de una campaña considerada como normal o tipo para las principales figuras impositivas (IRPF, Impuesto de Sociedades, e IVA), y, en segundo lugar, los ingresos de evolución más atípica en el tiempo, principalmente los asociados a las retenciones del trabajo de las Administraciones Públicas (se sustituyen los ingresos realizados por los derechos reconocidos, ajustando las diferentes periodicidades de las autoliquidaciones), las retenciones de capital sobre intereses de la Deuda Pública (los periodos de vencimientos de la Deuda y los criterios de distribución entre IRPF, Impuesto de Sociedades e Impuesto sobre la Renta de los no Residentes han cambiado significativamente en los últimos años).

En cuanto a los ajustes efectuados a los ingresos no impositivos, cabe señalar entre otros los considerados de evolución más irregular en el tiempo como la tasa de reserva de dominio público radioeléctrico (dentro del capítulo de Tasas y otros ingresos) y los beneficios del Banco de España (dentro del capítulo de Ingresos patrimoniales).

Para el análisis de la evolución de los pagos no financieros se han tenido en cuenta los pagos totales no financieros del ejercicio, incluyendo dentro de los mismos los pagos satisfechos como contraprestación por las obligaciones reconocidas en el periodo, los pagos realizados durante cada periodo para satisfacer obligaciones reconocidas con cargo a presupuestos de ejercicios anteriores y que no se hicieron efectivas en los mismos, y las cantidades efectivamente satisfechas antes de su aplicación definitiva al presupuesto de gastos (pagos extrapresupuestarios).

A LA CONTABILIDAD NACIONAL

La información se elabora siguiendo los criterios generales de contabilidad nacional establecidos por el Sistema Europeo de Cuentas (SEC 95) y de acuerdo a las reglas específicas del Manual del SEC 95 sobre el déficit público y la deuda pública, que constituyen el marco de referencia de obligado cumplimiento para todos los países miembros de la Unión Europea. En el sistema de contabilidad nacional los flujos se registran ateniéndose al principio de devengo, es decir, cuando se crea, transforma o extingue el valor económico, o cuando nacen, se transforman o se cancelan los derechos y las obligaciones.

La cobertura de los datos del Estado en contabilidad nacional incluye las operaciones anotadas en los registros de la contabilidad pública, Presupuesto del Estado y operaciones no presupuestarias, así como las operaciones efectuadas a través de las cuentas del Tesoro en el Banco de España, y todas aquellas operaciones que realizan otras unidades públicas por cuenta del Estado, independientemente del momento en el que se efectúe su aplicación a los registros de la contabilidad pública. Las operaciones del Presupuesto del Estado se registran en el momento en que se reconoce el derecho o la obligación, mientras que las efectuadas a través de los otros registros contables se consideran en el mismo momento en que se realizan.

En el cuadro de la página 18, dentro de los "otros ingresos" se incluye el ajuste por recaudación incierta, minorando las transferencias de capital recibidas.

Las fuentes de información estadística comprenden los registros del Sistema de Información Contable (SIC) de la IGAE, así como información estadística procedente de la Dirección General del Tesoro y Política Financiera. De igual modo, se utiliza información suministrada por la Intervención General del Banco de España, con relación a los movimientos de las operaciones realizadas a través de las cuentas del Estado en el Banco de España, y otros registros estadísticos de unidades públicas que efectúan operaciones por cuenta del Estado.