

# Principales indicadores de la actividad económica y financiera del Estado

**JULIO 2011**

---

---

N.I.P.O.: 601-11-039-8

**Elaboración y Coordinación:**

**Intervención General Administración del Estado**

**Subdirección General de Análisis y Cuentas Económicas del Sector Público**

<http://www.igae.pap.meh.es>

Informes y cuentas económicas del sector público

# Índice

---

---

## PRINCIPALES INDICADORES

Saldo de las operaciones no financieras del Estado	4
--	---

## CONTABILIDAD DE CAJA

Déficit (-) o superávit (+) de caja no financiero	6
Texto y gráficos	7
Ingresos no financieros	8
Texto	10
Ingresos homogéneos y gráficos	11
Pagos no financieros	12
Texto y gráficos	13
Necesidad (-) o capacidad (+) de endeudamiento y variación de pasivos financieros	14
Texto y gráficos	15

## CONTABILIDAD NACIONAL

Necesidad (-) o capacidad (+) de financiación	16
Texto y gráficos	17
Recursos no financieros	18
Texto y gráficos	19
Empleos no financieros	20
Texto y gráfico	21
Anexo estadístico	22
Notas metodológicas	24

## CALENDARIO DE LAS NEDD DEL FMI

De acuerdo a los requisitos establecidos en las Normas Especiales para la Divulgación de Datos (NEDD) del Fondo Monetario Internacional (FMI), la IGAE publica a través de la red INTERNET un calendario que indica las fechas concretas, o aproximadas, en las que serán difundidos los datos correspondientes a los indicadores económicos relativos al sector fiscal, dentro del proyecto NEDD, que son elaborados por la IGAE y que están referidos al déficit en contabilidad nacional del sector Administraciones Públicas y del Estado. Dicho calendario se publica en la sección "Indicadores y cuentas económicas del Sector Público" dentro de la dirección <http://www.igae.pap.meh.es>



# Saldo de las operaciones no financieras del Estado

Datos acumulados a finales de julio

En millones de euros y porcentaje sobre el PIB

## CONTABILIDAD NACIONAL

	<b>2010</b>	<b>2011</b>
	<b>=====</b>	<b>=====</b>
<b>Necesidad (-) o capacidad (+) de financiación (PDE)</b>	<b>-25.786</b>	<b>-22.746</b>
<b>En porcentaje del PIB</b>	<b>-2,43</b>	<b>-2,09</b>
<b>Saldo primario</b>	<b>-15.769</b>	<b>-10.327</b>
<b>En porcentaje del PIB</b>	<b>-1,48</b>	<b>-0,95</b>

### Pro-memoria:

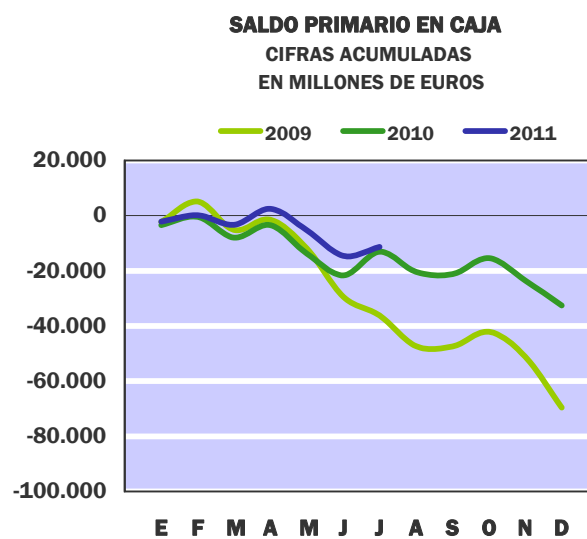
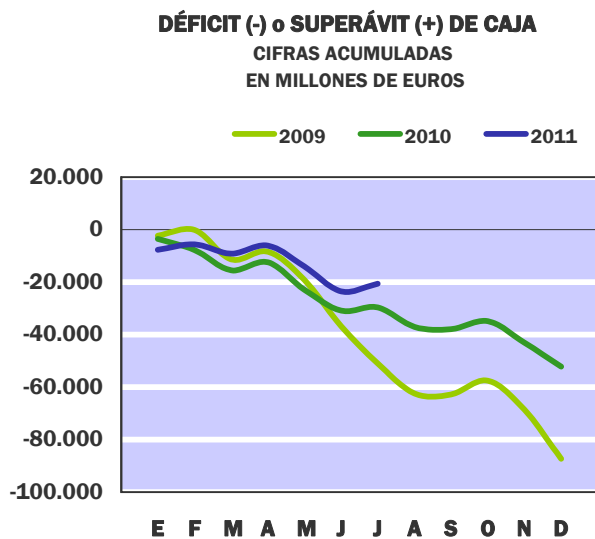
<b>PIB utilizado</b>	<b>1.062.591</b>	<b>1.089.919</b>
----------------------	------------------	------------------

# Déficit (-) o Superávit (+) de caja no financiero

## Contabilidad de caja

En millones de euros

	En el mes de JULIO			ACUMULADO a fin de mes		
	<u>2010</u>	<u>2011</u>	%	<u>2010</u>	<u>2011</u>	%
<b>EN MILLONES DE EUROS</b>						
Ingresos no financieros	20.944	15.697	-25,1	76.330	61.385	-19,6
Pagos no financieros	19.831	12.812	-35,4	106.011	81.995	-22,7
<b>DÉFICIT (-) O SUPERÁVIT (+) DE CAJA</b>	<b>1.113</b>	<b>2.885</b>	<b>159,2</b>	<b>-29.681</b>	<b>-20.610</b>	<b>-30,6</b>
<b>SALDO PRIMARIO</b>	<b>8.566</b>	<b>3.232</b>	<b>-62,3</b>	<b>-13.112</b>	<b>-11.332</b>	<b>-13,6</b>
<b>EN PORCENTAJE DEL PIB</b>						
Ingresos no financieros	1,97	1,44	-	7,18	5,63	-
Pagos no financieros	1,87	1,18	-	9,98	7,52	-
<b>DÉFICIT (-) O SUPERÁVIT (+) DE CAJA</b>	<b>0,10</b>	<b>0,26</b>	<b>-</b>	<b>-2,79</b>	<b>-1,89</b>	<b>-</b>
<b>SALDO PRIMARIO</b>	<b>0,81</b>	<b>0,30</b>	<b>-</b>	<b>-1,23</b>	<b>-1,04</b>	<b>-</b>
<b>Pro-memoria:</b>						
<b>PIB utilizado</b>	<b>1.062.591</b>	<b>1.089.919</b>				



Las cuentas no financieras del Estado presentan a finales de julio de 2011 un d ficit de caja de 20.610 millones de euros, un 30,6% inferior al del mismo periodo de 2010. Este descenso se explica por la reducci n del 22,7% experimentada por los pagos, que ha sido compensada en parte por un descenso de los ingresos recaudados del 19,6%. En t rminos del PIB, el d ficit de caja representa el 1,89%, frente al 2,79% de 2010. No obstante, conviene se alar que la plena aplicaci n en 2011 del nuevo sistema de financiaci n de las Comunidades Aut nomas de r gimen com n, aprobado por la Ley 22/2009, va a suponer con respecto al sistema transitorio registrado en 2010, un descenso de los pagos por transferencias a las Comunidades Aut nomas y un aumento de los ingresos cedidos por la aplicaci n de los nuevos porcentajes de c lculo, lo que dificulta la comparaci n entre los dos ejercicios.

Los ingresos no financieros del Estado obtenidos hasta julio han ascendido a 61.385 millones de euros, 14.945 millones menos que la recaudaci n del a o anterior. En t rminos del PIB el descenso de los ingresos se cifra en 1,55 puntos porcentuales, de manera que se situan en el 5,63% del PIB. De esta cifra se ha descontado la participaci n que corresponde a los entes territoriales en el IRPF, IVA e Impuestos especiales conforme a su sistema de financiaci n, que ha ascendido a 43.058 millones de euros.

Por su parte, los pagos no financieros han ascendido a 81.995 millones de euros, 24.016 millones menos que en el mes de julio del a o anterior, de los que 11.975 millones corresponden a transferencias corrientes, principalmente por la aplicaci n  ntegra del nuevo sistema de financiaci n de las Comunidades Aut nomas, y 3.321 millones a transferencias de capital. En t rminos del PIB, los pagos no financieros representan el 7,52%, 2,46 puntos menos que la ratio de 2010.

Los gastos financieros han ascendido a 9.278 millones de euros, frente a los 16.569 millones del a o anterior. Si de la cifra de d ficit se deducen los pagos por intereses se obtiene el saldo primario que, a finales de julio de 2011, alcanza un valor negativo de 11.332 millones de euros, frente a los 13.112 millones de d ficit primario del a o precedente. Con relaci n al PIB estimado para el ejercicio, el d ficit primario de caja equivale al 1,04%.

# Ingresos no financieros

## Contabilidad de caja

En millones de euros

	En el mes de JULIO							
	2010			2011			% Variación	
	Estado	CCAA CCLL	TOTAL	Estado	CCAA CCLL	TOTAL	Estado	TOTAL
<b>IMPUESTOS DIRECTOS Y COTIZACIONES SOCIALES</b>	<b>9.371</b>	<b>4.555</b>	<b>13.926</b>	<b>9.611</b>	<b>3.087</b>	<b>12.698</b>	<b>2,6</b>	<b>-8,8</b>
- Renta de personas físicas	6.964	4.555	11.519	8.632	3.087	11.719	24,0	1,7
- Renta de sociedades	1.501	-	1.501	755	-	755	-49,7	-49,7
- Renta de no residentes	803	-	803	127	-	127	-84,2	-84,2
- Cuota de derechos pasivos	95	-	95	89	-	89	-6,3	-6,3
- Otros	8	-	8	8	-	8	-	-
<b>IMPUESTOS INDIRECTOS</b>	<b>9.914</b>	<b>-568</b>	<b>9.346</b>	<b>5.209</b>	<b>3.064</b>	<b>8.273</b>	<b>-47,5</b>	<b>-11,5</b>
- Impuesto sobre el valor añadido (IVA)	8.796	-1.369	7.427	4.316	2.011	6.327	-50,9	-14,8
* IVA. Importaciones	646	-	646	749	-	749	15,9	15,9
* IVA. Operaciones interiores	8.150	-1.369	6.781	3.567	2.011	5.578	-56,2	-17,7
- Impuestos especiales	875	801	1.676	654	1.053	1.707	-25,3	1,8
* Alcohol y bebidas derivadas	47	-15	32	-12	40	28	-	-12,5
* Cerveza	15	6	21	9	15	24	-40,0	14,3
* Productos intermedios	1	-	1	1	1	2	-	100,0
* Labores del Tabaco	147	490	637	387	399	786	163,3	23,4
* Hidrocarburos	705	160	865	274	482	756	-61,1	-12,6
* Electricidad	-40	160	120	-5	116	111	-87,5	-7,5
- Impuesto sobre primas de seguro	121	-	121	121	-	121	-	-
- Tráfico exterior	120	-	120	118	-	118	-1,7	-1,7
- Otros	2	-	2	-	-	-	-	-
<b>TASAS, PRECIOS PÚBLICOS Y OTROS INGRESOS</b>	<b>579</b>	<b>-</b>	<b>579</b>	<b>307</b>	<b>-</b>	<b>307</b>	<b>-47,0</b>	<b>-47,0</b>
<b>TRANSFERENCIAS CORRIENTES</b>	<b>600</b>	<b>-</b>	<b>600</b>	<b>377</b>	<b>-</b>	<b>377</b>	<b>-37,2</b>	<b>-37,2</b>
<b>INGRESOS PATRIMONIALES</b>	<b>472</b>	<b>-</b>	<b>472</b>	<b>91</b>	<b>-</b>	<b>91</b>	<b>-80,7</b>	<b>-80,7</b>
<b>ENAJENACIÓN DE INVERSIONES REALES</b>	<b>10</b>	<b>-</b>	<b>10</b>	<b>11</b>	<b>-</b>	<b>11</b>	<b>10,0</b>	<b>10,0</b>
<b>TRANSFERENCIAS DE CAPITAL</b>	<b>29</b>	<b>-</b>	<b>29</b>	<b>70</b>	<b>-</b>	<b>70</b>	<b>141,4</b>	<b>141,4</b>
Otros ingresos sin clasificar	-31	-	-31	21	-	21	-	-
<b>TOTAL INGRESOS NO FINANCIEROS</b>	<b>20.944</b>	<b>3.987</b>	<b>24.931</b>	<b>15.697</b>	<b>6.151</b>	<b>21.848</b>	<b>-25,1</b>	<b>-12,4</b>



# Ingresos no financieros

## Contabilidad de caja

En millones de euros

### ACUMULADO a finales de JULIO

	2010			2011			% Variación	
	Estado	CCAA CCLL	TOTAL	Estado	CCAA CCLL	TOTAL	Estado	TOTAL
<b>IMPUESTOS DIRECTOS Y COTIZACIONES SOCIALES</b>	<b>33.754</b>	<b>17.131</b>	<b>50.885</b>	<b>29.151</b>	<b>21.609</b>	<b>50.760</b>	<b>-13,6</b>	<b>-0,2</b>
- Renta de personas físicas	24.725	17.131	41.856	22.407	21.609	44.016	-9,4	5,2
- Renta de sociedades	6.247	-	6.247	4.761	-	4.761	-23,8	-23,8
- Renta de no residentes	2.087	-	2.087	1.253	-	1.253	-40,0	-40,0
- Cuota de derechos pasivos	645	-	645	653	-	653	1,2	1,2
- Otros	50	-	50	77	-	77	54,0	54,0
<b>IMPUESTOS INDIRECTOS</b>	<b>34.347</b>	<b>10.705</b>	<b>45.052</b>	<b>24.480</b>	<b>21.449</b>	<b>45.929</b>	<b>-28,7</b>	<b>1,9</b>
- Impuesto sobre el valor añadido (IVA)	26.722	5.178	31.900	19.025	14.076	33.101	-28,8	3,8
* IVA. Importaciones	4.091	-	4.091	5.167	-	5.167	26,3	26,3
* IVA. Operaciones interiores	22.631	5.178	27.809	13.858	14.076	27.934	-38,8	0,4
- Impuestos especiales	5.944	5.527	11.471	3.734	7.373	11.107	-37,2	-3,2
* Alcohol y bebidas derivadas	279	148	427	129	280	409	-53,8	-4,2
* Cerveza	83	59	142	42	99	141	-49,4	-0,7
* Productos intermedios	7	3	10	4	6	10	-42,9	-
* Labores del Tabaco	2.134	2.199	4.333	1.552	2.797	4.349	-27,3	0,4
* Hidrocarburos	3.472	2.271	5.743	2.009	3.374	5.383	-42,1	-6,3
* Electricidad	-31	847	816	-2	817	815	-93,5	-0,1
- Impuesto sobre primas de seguro	847	-	847	847	-	847	-	-
- Tráfico exterior	821	-	821	863	-	863	5,1	5,1
- Otros	13	-	13	11	-	11	-15,4	-15,4
<b>TASAS, PRECIOS PÚBLICOS Y OTROS INGRESOS</b>	<b>3.617</b>	<b>-</b>	<b>3.617</b>	<b>2.528</b>	<b>-</b>	<b>2.528</b>	<b>-30,1</b>	<b>-30,1</b>
<b>TRANSFERENCIAS CORRIENTES</b>	<b>927</b>	<b>-</b>	<b>927</b>	<b>1.896</b>	<b>-</b>	<b>1.896</b>	<b>104,5</b>	<b>104,5</b>
<b>INGRESOS PATRIMONIALES</b>	<b>3.152</b>	<b>-</b>	<b>3.152</b>	<b>2.652</b>	<b>-</b>	<b>2.652</b>	<b>-15,9</b>	<b>-15,9</b>
<b>ENAJENACIÓN DE INVERSIONES REALES</b>	<b>83</b>	<b>-</b>	<b>83</b>	<b>95</b>	<b>-</b>	<b>95</b>	<b>14,5</b>	<b>14,5</b>
<b>TRANSFERENCIAS DE CAPITAL</b>	<b>355</b>	<b>-</b>	<b>355</b>	<b>341</b>	<b>-</b>	<b>341</b>	<b>-3,9</b>	<b>-3,9</b>
Otros ingresos sin clasificar	95	-	95	242	-	242	154,7	154,7
<b>TOTAL INGRESOS NO FINANCIEROS</b>	<b>76.330</b>	<b>27.836</b>	<b>104.166</b>	<b>61.385</b>	<b>43.058</b>	<b>104.443</b>	<b>-19,6</b>	<b>0,3</b>

# Ingresos no financieros

## Contabilidad de caja

---

La recaudación no financiera del Estado hasta el mes de julio de 2011 se eleva a 61.385 millones de euros, un 19,6% menos que en igual periodo del año anterior, tasa que resulta afectada en buena medida por la aplicación en su integridad del nuevo sistema de financiación de las Comunidades Autónomas de régimen común en 2011, con la consiguiente adaptación del importe de las entregas a cuenta a mayores porcentajes de participación en los impuestos cedidos por el Estado. Antes de deducir las entregas a cuenta a las Administraciones Territoriales los ingresos totales ascienden a 104.443 millones de euros y registran un aumento del 0,3%.

El total de ingresos impositivos con 96.689 millones de euros, registra una tasa de crecimiento del 0,8%, inferior en más de tres puntos a la del primer semestre, en la que influye el distinto calendario de vencimientos de intereses de la Deuda Pública, dado que las retenciones netas son inferiores, transitoriamente, en 1.364 millones de euros. Corregidos de este efecto y del mayor adelanto relativo de devoluciones respecto a la campaña tipo, la tasa homogénea de los ingresos impositivos se sitúa en un crecimiento del 2,6%.

La recaudación del Estado por impuestos directos desciende un 13,6%, tasa que se sitúa en el 0,2% para unos ingresos totales de 50.760 millones de euros. El IRPF con una recaudación de 44.016 millones desacelera su tasa de crecimiento acumulada hasta el 5,2%, en la que influye el ligero aumento de las retenciones del trabajo en un 1,1%, compensado, en parte, por el buen comportamiento de los ingresos por cuota diferencial que han crecido un 6,4%, las menores devoluciones solicitadas del ejercicio 2010 y la eliminación de la devolución anticipada por nacimiento en 2011. Las retenciones del capital mobiliario continúan reduciendo su ritmo de caída hasta el 1,7%. En el descenso acumulado de dichas retenciones influye en buena medida el efecto anticipación previo a la subida de tipos impositivos que tuvo lugar en enero de 2010, compensado en parte con el crecimiento de los ingresos por retenciones sobre los intereses de depósitos bancarios y dividendos en 2011. Hay que señalar que las entregas a cuenta del IRPF, que crecen un 26,1%, recogen el resultado de la liquidación definitiva de las Comunidades Autónomas de régimen común del ejercicio 2008, realizado en 2010 que resultó a favor de las Comunidades Autónomas. El Impuesto de Sociedades registra una caída del 23,8% atribuible, principalmente, al descenso de los pagos fraccionados en un 17,0%, especialmente los ingresados por los grupos consolidados.

La recaudación del Estado por impuestos indirectos desciende un 28,7%, tasa que pasa a registrar un aumento del 1,9% para unos ingresos totales de 45.929 millones de euros. Las entregas a cuenta por la participación en el IVA e Impuestos Especiales, que crecen un 100,4%, recogen en 2010 los resultados de la liquidación definitiva del ejercicio 2008 a las Comunidades Autónomas. El IVA con 33.101 millones de euros, ralentiza su crecimiento acumulado al 3,8%, debido a la caída de los ingresos brutos, al compararse con datos de julio de 2010 incrementados por la anticipación de ventas previa a la subida de tipos, y a la mayor agilización de las devoluciones en el mes de julio. Ajustando las devoluciones a la campaña tipo en ambos años, el IVA homogéneo crece un 7,1%, impulsado por la subida de tipos impositivos. Los Impuestos Especiales con 11.107 millones de euros, registra un descenso del 3,2% tribuible, básicamente a los menores ingresos del Impuesto Especial sobre Hidrocarburos en un 6,3%.

El resto de los ingresos no financieros ascienden a 7,754 millones de euros, cifra superior en un 5,8% debido, principalmente, el descenso de las diferencias entre valores de reembolso y emisión de deuda pública en un 54,1%, de las comisiones por avales a la banca para la emisión de deuda bancaria en un 87,4%, de los reintegros de operaciones corrientes en un 65,7% y de los intereses de títulos y valores en un 27,8%, así como el aumento de los beneficios del Banco de España en un 42,5% y de los intereses de la cuenta corriente del Tesoro en el Banco de España que ascienden a 273 millones.

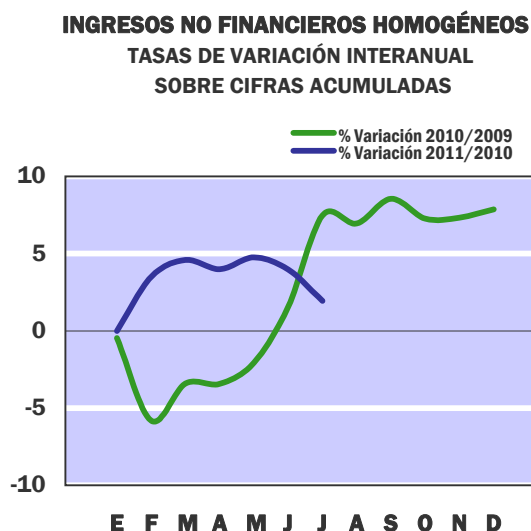
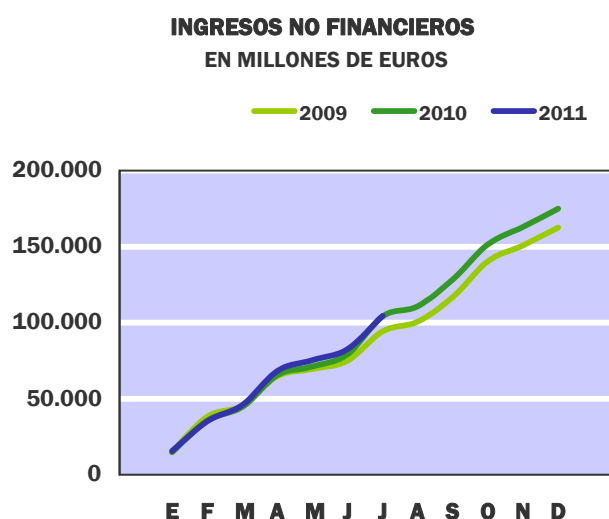
# Ingresos no financieros homogéneos

(Incluye la participación de las Administraciones Territoriales y otros ajustes)

En millones de euros

	En el mes de JULIO			ACUMULADO a fin de mes		
	2010	2011	%	2010	2011	%
<b>IMPUESTOS DIRECTOS Y COTIZACIONES SOCIALES</b>	<b>12.044</b>	<b>12.317</b>	<b>2,3</b>	<b>50.118</b>	<b>50.727</b>	<b>1,2</b>
- Renta de personas físicas	11.007	11.338	3,0	42.475	43.861	3,3
- Renta de sociedades	748	756	1,1	5.485	4.893	-10,8
- Otros	289	223	-22,8	2.158	1.973	-8,6
<b>IMPUESTOS INDIRECTOS</b>	<b>9.404</b>	<b>8.754</b>	<b>-6,9</b>	<b>44.855</b>	<b>46.727</b>	<b>4,2</b>
- Impuesto sobre el valor añadido (IVA)	7.452	6.773	-9,1	31.429	33.663	7,1
- Impuestos especiales	1.709	1.742	2,0	11.745	11.343	-3,4
- Otros	243	239	-1,6	1.681	1.721	2,4
<b>OTROS INGRESOS NO FINANCIEROS</b>	<b>1.700</b>	<b>903</b>	<b>-46,9</b>	<b>8.105</b>	<b>7.619</b>	<b>-6,0</b>
<b>INGRESOS NO FINANCIEROS HOMOGÉNEOS</b>	<b>23.148</b>	<b>21.974</b>	<b>-5,1</b>	<b>103.078</b>	<b>105.073</b>	<b>1,9</b>

Nota : Los ajustes efectuados para la obtención de los ingresos homogéneos se encuentran detallados en las notas metodológicas de la página 24.

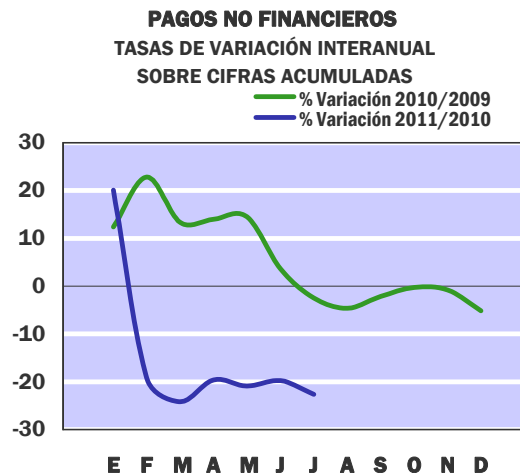
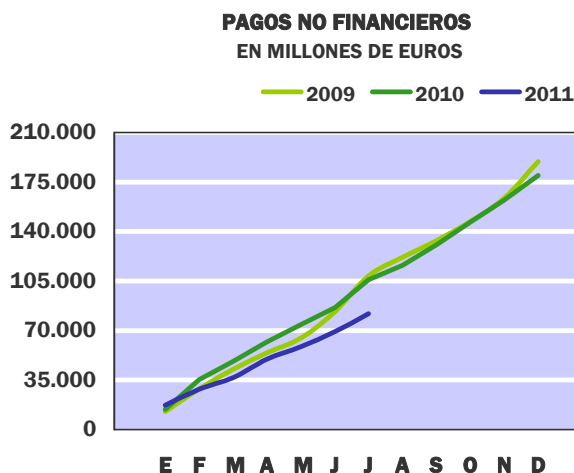


# Pagos no financieros

## Contabilidad de caja

En millones de euros

	En el mes de JULIO			ACUMULADO a fin de mes		
	2010	2011	%	2010	2011	%
<b>GASTOS DE PERSONAL</b>	<b>2.005</b>	<b>2.084</b>	<b>3,9</b>	<b>15.513</b>	<b>15.657</b>	<b>0,9</b>
- Sueldos y salarios del personal activo	1.017	1.051	3,3	8.430	8.077	-4,2
- Cotizaciones sociales y gastos sociales a cargo del empleador	276	279	1,1	1.407	1.451	3,1
- Prestaciones sociales	712	754	5,9	5.676	6.129	8,0
<b>GASTOS CORRIENTES EN BIENES Y SERVICIOS</b>	<b>363</b>	<b>285</b>	<b>-21,5</b>	<b>2.303</b>	<b>2.061</b>	<b>-10,5</b>
<b>GASTOS FINANCIEROS</b>	<b>7.453</b>	<b>347</b>	<b>-95,3</b>	<b>16.569</b>	<b>9.278</b>	<b>-44,0</b>
<b>TRANSFERENCIAS CORRIENTES</b>	<b>7.698</b>	<b>8.525</b>	<b>10,7</b>	<b>57.395</b>	<b>45.420</b>	<b>-20,9</b>
- A Organismos Autónomos	139	4.077	-	8.301	13.081	57,6
- A Comunidades Autónomas	5.064	1.157	-77,2	25.898	8.330	-67,8
* Sistema de financiación	4.884	1.110	-77,3	25.068	7.794	-68,9
- Fondo de Suficiencia Global	2.533	677	-73,3	17.440	4.744	-72,8
- Fondo de Garantía	-	433	-	-	3.034	-
- Resto sistema de financiación	2.351	-	-	7.629	16	-99,8
* Otras transferencias a CCAA	180	47	-73,9	830	536	-35,4
- A Corporaciones Locales	1.000	1.158	15,8	8.093	7.992	-1,2
* Participación en los ingresos del Estado	984	1.102	12,0	6.883	7.713	12,1
- Al Exterior	837	844	0,8	7.272	6.774	-6,8
* Aportación al Presupuesto General de la UE	693	832	20,1	6.716	6.480	-3,5
- Al Sector privado: familias y empresas	230	147	-36,1	1.846	1.711	-7,3
- Otras transferencias	428	1.142	166,8	5.985	7.532	25,8
<b>INVERSIONES REALES</b>	<b>652</b>	<b>554</b>	<b>-15,0</b>	<b>5.256</b>	<b>3.925</b>	<b>-25,3</b>
- Inversión civil	513	491	-4,3	4.401	3.285	-25,4
* Ministerio de Fomento	336	361	7,4	2.881	2.209	-23,3
* Ministerio de Medio Ambiente, Medio Rural y Marino	111	78	-29,7	853	674	-21,0
- Inversión del Ministerio de Defensa	139	63	-54,7	855	640	-25,1
<b>TRANSFERENCIAS DE CAPITAL</b>	<b>1.661</b>	<b>1.017</b>	<b>-38,8</b>	<b>8.975</b>	<b>5.654</b>	<b>-37,0</b>
- A Organismos Autónomos	63	34	-46,0	562	644	14,6
- A Comunidades Autónomas	211	90	-57,3	1.886	1.488	-21,1
* Fondos de Compensación Interterritorial	60	50	-16,7	586	462	-21,2
- A Corporaciones Locales	1.028	530	-48,4	4.115	1.091	-73,5
- Al Exterior	78	84	7,7	309	417	35,0
- Al Sector privado: familias y empresas	168	155	-7,7	1.233	1.077	-12,7
- Otras transferencias	113	124	9,7	870	937	7,7
<b>TOTAL PAGOS NO FINANCIEROS</b>	<b>19.832</b>	<b>12.812</b>	<b>-35,4</b>	<b>106.011</b>	<b>81.995</b>	<b>-22,7</b>



Hasta el mes de julio los pagos no financieros del Estado han ascendido a 81.995 millones de euros, un 22,7% menos que en 2010. Este descenso se ha producido en todos los capítulos excepto en el de gastos de personal donde los pagos, con 15.657 millones, aumentan un 0,9%, por el crecimiento del 8,0% en las prestaciones sociales, derivado del abono de la compensación por la desviación del IPC de 2010. Descontando el efecto de la citada desviación la subida de las prestaciones sociales sería del 4,0% y los gastos de personal descenderían un 0,5%. Por otro lado, los sueldos y salarios del personal activo, con 8.077 millones, disminuyen un 4,2%.

Los gastos financieros descienden un 44,0%, alcanzando 9.278 millones. Sin embargo, la evolución de este capítulo está condicionada por el calendario de vencimientos de los intereses de la deuda.

Las transferencias corrientes se reducen un 20,9%, por la disminución del 67,8% en las dirigidas a CCAA como consecuencia de la plena aplicación en el presupuesto de 2011 del nuevo sistema de financiación de las CCAA de régimen común, como establece la Ley 22/2009, mientras que en 2010 se aplicó un sistema transitorio, lo que supone que la comparación interanual no sea homogénea. En 2011, las entregas a cuenta por el Fondo de Suficiencia Global ascienden a 4.744 millones de euros y la aportación por el nuevo Fondo de Garantía a 3.034 millones, de los que 6.024 millones son anticipos abonados por el Estado y 2.990 millones de euros son ingresos a favor del Estado. En cambio, hasta julio de 2010 las entregas a cuenta del Fondo de Suficiencia ascendieron a 17.440 millones de euros y los anticipos a cuenta de los recursos adicionales previstos por el nuevo sistema de financiación a 6.670 millones de euros. Las transferencias a Corporaciones Locales bajan un 1,2% alcanzando 7.992 millones; de éstos, 7.713 millones pertenecen a la participación en los ingresos del Estado, aumentando un 12,1%, compensado por la evolución de las transferencias al FEESL, con 1.000 millones de euros abonados en 2010, mientras que en 2011 no se ha pagado ninguna cantidad. Igualmente, hay que destacar las transferencias a Organismos Autónomos, sobre todo las destinadas al Servicio Público de Empleo Estatal con 11.953 millones, 5.110 millones más que en 2010, así como, por otra parte, la contribución al presupuesto de la UE con 6.480 millones, un 3,5% menos que en 2010.

Las inversiones reales disminuyen un 25,3% situándose en 3.925 millones. Destaca el descenso en el Ministerio de Fomento, donde se han pagado 2.209 millones, 672 millones menos que en 2010 y en el Ministerio de Defensa, con 640 millones, 215 millones menos.

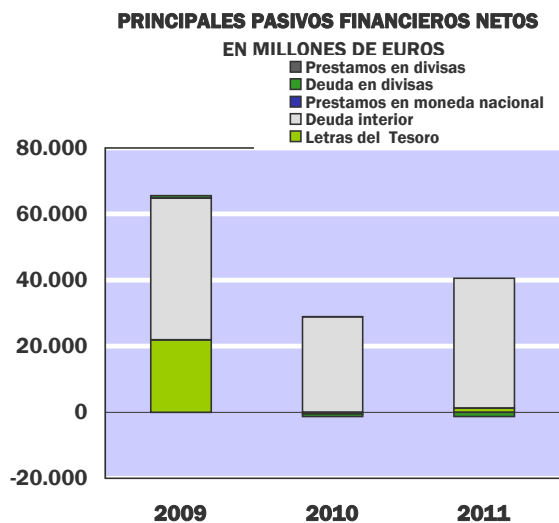
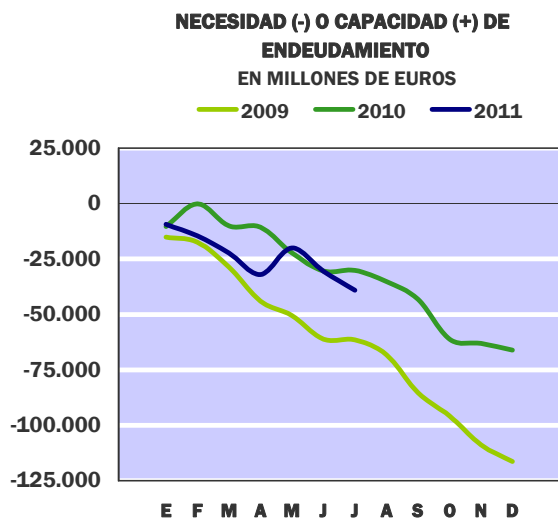
Las transferencias de capital, con 5.654 millones, bajan un 37,0% por la minoración de las destinadas a CCLL ya que en 2010 se abonaron 2.000 millones al FEIL, sin correspondencia en 2011 y 2.000 millones al FEESL, gasto que en 2011 ha ascendido a 990 millones. Los pagos a CCAA ascienden a 1.488 millones de los que 462 millones son del FCI y 435 millones corresponden a convenios en materia de inversiones.

# Necesidad (-) o capacidad (+) de endeudamiento

## Contabilidad de caja

En millones de euros

	En el mes de JULIO			ACUMULADO a fin de mes		
	2010	2011	%	2010	2011	%
<b>DÉFICIT (-) O SUPERÁVIT (+) DE CAJA NO FINANCIERO</b>	<b>1.113</b>	<b>2.885</b>	<b>159,2</b>	<b>-29.681</b>	<b>-20.610</b>	<b>-30,6</b>
<b>VARIACIÓN NETA DE ACTIVOS FINANCIEROS</b>	<b>851</b>	<b>11.361</b>	<b>-</b>	<b>461</b>	<b>18.424</b>	<b>-</b>
- Acciones y participaciones	14	473	-	403	1.330	230,0
- Préstamos	84	247	194,0	2.581	1.406	-45,5
- Aportaciones patrimoniales	147	2.293	-	4.434	1.063	-76,0
- Cuenta corriente en el Banco de España	257	-82	-	171	-202	-
- Depósitos en instituciones financieras	1.391	5.904	324,4	-4.699	-530	-88,7
- Otros activos netos	-1.042	2.526	-	-2.429	15.357	-
<b>NECESIDAD (-) O CAPACIDAD (+) DE ENDEUDAMIENTO</b>	<b>262</b>	<b>-8.476</b>	<b>-</b>	<b>-30.142</b>	<b>-39.034</b>	<b>29,5</b>
- Letras del Tesoro	2.471	283	-88,5	-487	1.214	-
* a doce meses o menos	624	-389	-	-12.191	-7.183	-41,1
* a dieciocho meses	1.847	672	-63,6	11.704	8.397	-28,3
- Deuda interior a medio y largo plazo	-2.793	5.936	-	28.803	39.381	36,7
- Préstamos del interior	130	-	-	-500	-669	33,8
- Deuda en divisas	-820	-1.271	55,0	-884	-1.271	43,8
- Préstamos en divisas	-	-	-	-	-	-
- Otros pasivos financieros netos	750	3.528	370,4	3.210	379	-88,2
<b>VARIACIÓN NETA DE PASIVOS FINANCIEROS</b>	<b>-262</b>	<b>8.476</b>	<b>-</b>	<b>30.142</b>	<b>39.034</b>	<b>29,5</b>
- Variación de la cuenta corriente del Tesoro en el Banco de España y depósitos en instituciones financieras	1.648	5.822	253,3	-4.528	-732	-83,8
<b>VARIACIÓN NETA DE PASIVOS FINANCIEROS MENOS POSICIONES ACTIVAS DE TESORERÍA</b>	<b>-1.910</b>	<b>2.654</b>	<b>-</b>	<b>34.670</b>	<b>39.766</b>	<b>14,7</b>



A finales de julio de 2011, la necesidad de endeudamiento del Estado asciende a 39.034 millones de euros, frente a una necesidad de 30.142 millones registrada en el mismo período del año anterior. Las operaciones netas sobre activos financieros presentan un aumento de 18.424 millones de euros, mientras que el pasado año los activos netos aumentaron en 461 millones.

La rúbrica que ha presentado el mayor aumento ha sido la de "Otros activos netos", en la que se incluye la contabilización del valor del colateral entregado al Tesoro en las subastas de liquidez por las operaciones de compraventas dobles de valores, con plazos superiores a un día, realizadas con el objeto de mejorar la gestión activa de la tesorería. Por otro lado, los depósitos del Estado en el Banco de España y en otras instituciones financieras han disminuido, en conjunto, en 732 millones de euros, mientras que en 2010 se produjo una reducción de 4.528 millones.

La cartera de valores del Estado registra un aumento neto de 1.330 millones de euros, de los que 983 millones corresponden al desembolso a SEITSA de obligaciones que quedaron pendientes de pago en 2010, y 178 millones de euros a aportaciones del ejercicio a organismos internacionales.

Los Préstamos del Estado presentan un incremento neto de 1.406 millones de euros, un 45,5% menos que en 2010, con un total de pagos de 2.572 millones y unos reembolsos de 1.166 millones de euros.

Las Aportaciones patrimoniales se reducen un 76,0% en 2011; esta rúbrica recoge dos operaciones coyunturales que alteran el análisis comparativo: por un lado, los reintegros del Fondo de Adquisición de Activos financieros (FAAF) con una devolución de aportaciones en el ejercicio de 3.998 millones y, por otro lado, el segundo desembolso de la aportación española al Fondo de apoyo a la República Helénica por importe de 3.622 millones de euros, mientras que el primer pago, efectuado en 2010, fue de 3.673 millones. Descontando estas dos operaciones, las aportaciones patrimoniales netas registrarían un aumento en el ejercicio de 1.439 millones de euros y en 2010 de 761 millones, en lugar del incremento neto de 1.063 millones en 2011 y de 4.434 millones en 2010, que figura en el cuadro.

Los pasivos financieros del Estado en circulación han aumentado en 39.034 millones de euros, pero si se considera la reducción de las posiciones activas de tesorería a través de los depósitos en 732 millones, el endeudamiento neto del Estado habría aumentado en sentido estricto, en 39.766 millones. La financiación neta del Estado se ha obtenido principalmente de la deuda interior negociable, que ha proporcionado 39.381 millones, seguido de las Letras a largo plazo que han aportado recursos financieros netos por 1.214 millones. Por su parte, las amortizaciones de Letras a corto plazo han superado a las emisiones del periodo en 7.183 millones.

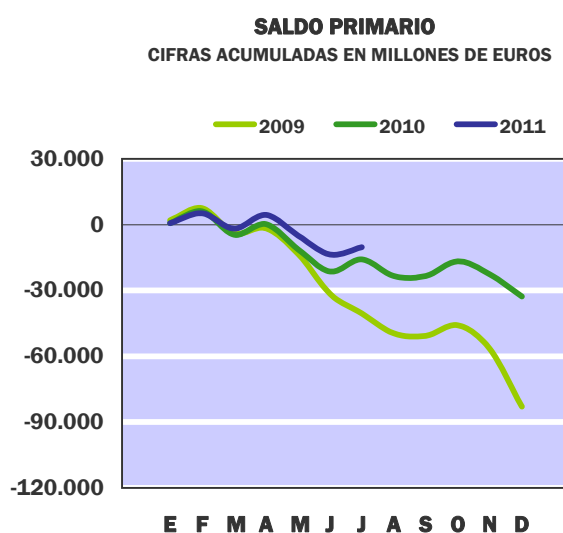
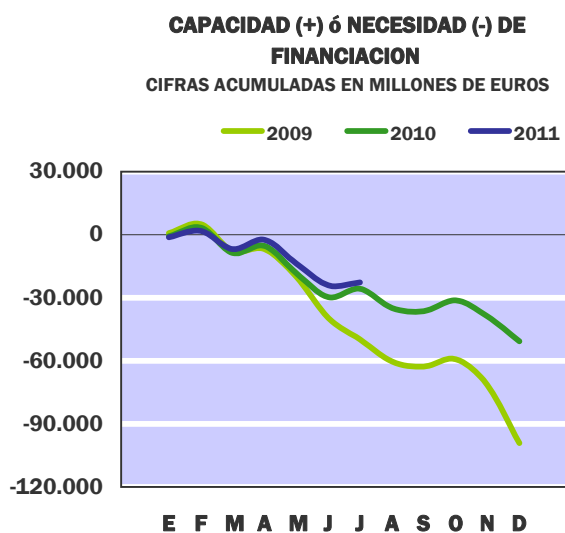
# Necesidad (-) o Capacidad (+) de financiación

## Contabilidad nacional

En millones de euros

	En el mes de JULIO			ACUMULADO a fin de mes		
	<u>2010</u>	<u>2011</u>	%	<u>2010</u>	<u>2011</u>	%
<b>EN MILLONES DE EUROS</b>						
Recursos no financieros	21.051	17.598	-16,4	77.817	67.004	-13,9
Empleos no financieros (PDE)	17.068	16.212	-5,0	103.603	89.750	-13,4
<b>NECESIDAD (-) O CAPACIDAD (+) DE FINANCIACIÓN (PDE)</b>	<b>3.983</b>	<b>1.386</b>	<b>-65,2</b>	<b>-25.786</b>	<b>-22.746</b>	<b>-11,8</b>
<b>SALDO PRIMARIO</b>	<b>5.544</b>	<b>3.295</b>	<b>-40,6</b>	<b>-15.769</b>	<b>-10.327</b>	<b>-34,5</b>
<b>EN PORCENTAJE DEL PIB</b>						
Recursos no financieros	1,98	1,61	-	7,32	6,15	-
Empleos no financieros (PDE)	1,61	1,49	-	9,75	8,23	-
<b>NECESIDAD (-) O CAPACIDAD (+) DE FINANCIACIÓN (PDE)</b>	<b>0,37</b>	<b>0,13</b>	<b>-</b>	<b>-2,43</b>	<b>-2,09</b>	<b>-</b>
<b>SALDO PRIMARIO</b>	<b>0,52</b>	<b>0,30</b>	<b>-</b>	<b>-1,48</b>	<b>-0,95</b>	<b>-</b>
<b>Pro-memoria:</b>						
PIB utilizado	1.062.591	1.089.919				





Hasta finales del mes de julio de 2011 la necesidad de financiación del Estado, déficit en términos de la contabilidad nacional, se ha reducido en un 11,8% respecto al mismo período del año anterior, alcanzando la cifra de 22.746 millones de euros, frente al déficit de 25.786 millones de euros registrado en 2010.

Si se mide con relación al PIB estimado, el déficit del Estado en estos siete meses resulta equivalente al 2,09% de dicha magnitud, lo que supone una reducción de 0,34 puntos respecto al mismo periodo de 2010, en el que representó el 2,43% del PIB. En este período, los ingresos registran una disminución relativa de 1,17 puntos del PIB y se sitúan en el 6,15% del PIB, y los gastos caen 1,52 puntos alcanzando el 8,23% del PIB.

El saldo primario se obtiene una vez deducidos de la capacidad o necesidad de financiación los intereses devengados en el periodo. En los siete primeros meses del ejercicio 2011, los intereses devengados han ascendido a 12.419 millones, cifra que supera en 2.402 millones a la registrada en 2010. Por ello, el déficit primario obtenido en 2011 ha sido de 10.327 millones, equivalente al 0,95% del PIB e inferior en 0,53 puntos a la ratio de 2010 que fue del 1,48% del PIB.

Los recursos no financieros registrados en la contabilidad nacional hasta finales del séptimo mes del año en curso han sido de 67.004 millones, con una disminución del 13,9% respecto al mismo período del año anterior, debido, fundamentalmente, al descenso de los impuestos que con un volumen de 57.501 millones bajan un 19,0%. Esta situación se debe, principalmente, al incremento de las entregas a cuenta a las Comunidades Autónomas de régimen común, como consecuencia de la aplicación del nuevo Sistema de Financiación. Los empleos no financieros con un importe de 89.750 millones, han registrado un descenso del 13,4% en relación al año anterior; de este importe, se han destinado 47.159 millones a financiar la actividad económica de los otros agentes de las Administraciones Públicas, a través de transferencias corrientes y de capital, cifra que ha sido inferior en un 24,5% a la que se registró en 2010.

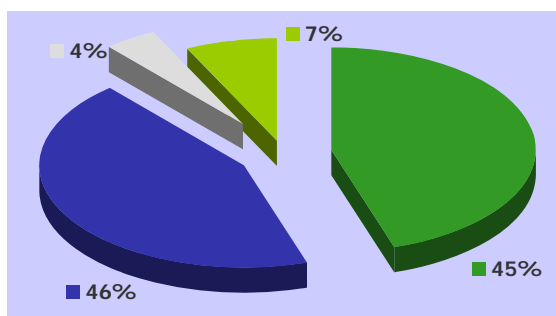
# Recursos no financieros

## Contabilidad nacional

En millones de euros

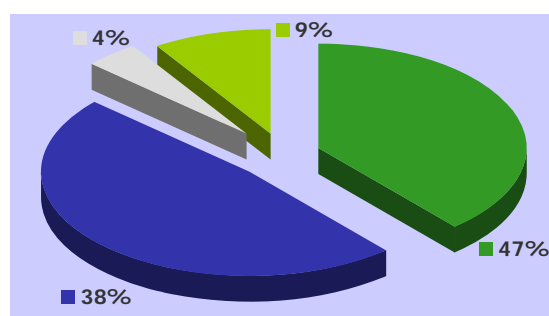
	En el mes de JULIO			ACUMULADO a fin de mes		
	2010	2011	%	2010	2011	%
<b>IMPUESTOS Y COTIZACIONES SOCIALES</b>	<b>20.739</b>	<b>17.960</b>	<b>-13,4</b>	<b>76.720</b>	<b>63.514</b>	<b>-17,2</b>
* Impuestos sobre la producción y las importaciones	10.665	5.816	-45,5	35.950	25.616	-28,7
- IVA	9.606	4.928	-48,7	28.720	20.493	-28,6
- Otros	1.059	888	-16,1	7.230	5.123	-29,1
* Impuestos corrientes sobre la renta, el patrimonio, etc	9.346	11.367	21,6	35.008	31.803	-9,2
* Impuestos sobre el capital	11	14	27,3	63	82	30,2
* Cotizaciones sociales	717	763	6,4	5.699	6.013	5,5
<b>RENTAS DE LA PROPIEDAD</b>	<b>428</b>	<b>29</b>	<b>-93,2</b>	<b>3.317</b>	<b>2.849</b>	<b>-14,1</b>
* Dividendos y otras rentas	423	14	-96,7	2.384	1.745	-26,8
* Intereses	5	15	200,0	933	1.104	18,3
<b>PRODUCCIÓN DE MERCADO Y PAGOS POR OTRA PRODUCCIÓN NO DE MERCADO</b>	<b>109</b>	<b>98</b>	<b>-10,1</b>	<b>666</b>	<b>639</b>	<b>-4,1</b>
<b>OTROS RECURSOS NO FINANCIEROS</b>	<b>-225</b>	<b>-489</b>	<b>117,3</b>	<b>-2.886</b>	<b>2</b>	<b>-</b>
* Transferencias entre AAPP	580	700	20,7	830	4.236	410,4
* Otros ingresos	-805	-1.189	47,7	-3.716	-4.234	13,9
<b>TOTAL RECURSOS NO FINANCIEROS</b>	<b>21.051</b>	<b>17.598</b>	<b>-16,4</b>	<b>77.817</b>	<b>67.004</b>	<b>-13,9</b>

2010  
PRINCIPALES RECURSOS

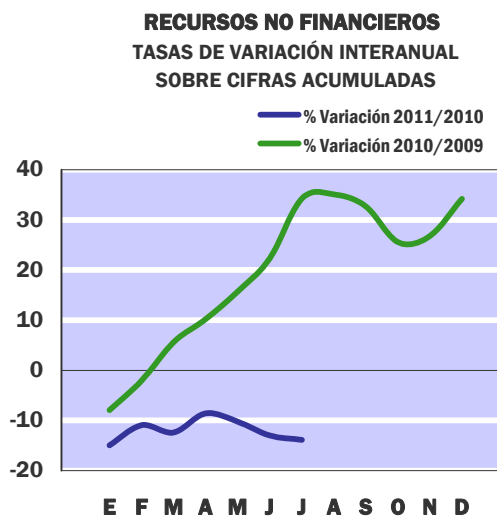
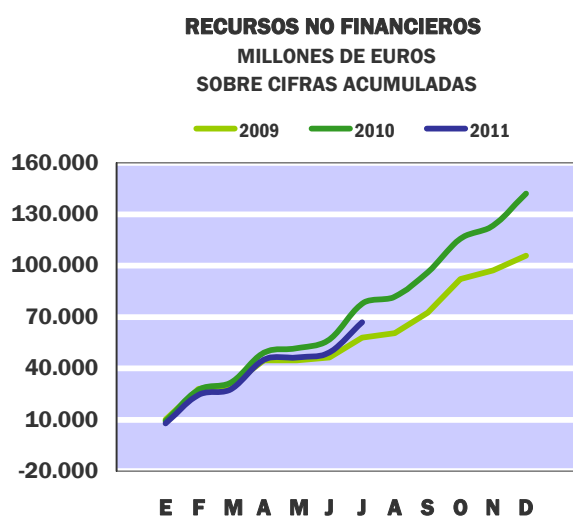


■ Impuestos sobre la producción y las importaciones  
■ Impuestos sobre la renta  
■ Rentas de la propiedad  
■ Cotizaciones sociales

2011  
PRINCIPALES RECURSOS



■ Impuestos sobre la producción y las importaciones  
■ Impuestos sobre la renta  
■ Rentas de la propiedad  
■ Cotizaciones sociales



En los primeros siete meses de 2011 los recursos no financieros del Estado ascienden a 67.004 millones de euros, un 13,9% menos que en igual periodo del año anterior. Este resultado viene determinado, principalmente, por el comportamiento de los recursos impositivos que con una participación relativa del 85,8% en el total de los recursos no financieros, registran un descenso del 19,0%, debido, en gran medida, al aumento de las entregas a cuenta a las Comunidades Autónomas de régimen común en un 56,3% como consecuencia de la aplicación del nuevo sistema de financiación autonómica. Las cotizaciones sociales aumentan el 5,5% y el resto de los recursos no financieros supera en 2.393 millones de euros los de igual periodo de 2010.

Los impuestos sobre la producción y las importaciones, con 25.616 millones de euros y un peso relativo del 38,2%, registran un descenso del 28,7%, que obedece, principalmente, a la evolución del IVA, que con 20.493 millones de euros, experimenta una caída 28,6%. En este resultado incide el fuerte aumento de las entregas a cuenta a las CC.AA, debido a que 2010 recoge el importe de la liquidación definitiva del ejercicio 2008 favorable al Estado y el crecimiento de las devoluciones del IVA mensual, impulsado por el dinamismo de las exportaciones, que se compensa, en parte, con la subida de los tipos impositivos. Los demás impuestos sobre la producción y las importaciones con 5.123 millones, registran un descenso del 29,1%, en el que influye además del aumento de la participación de las CC.AA en los Impuestos Especiales en un 34,3% y el descenso de los recursos procedentes de los Impuestos sobre Hidrocarburos y Tabaco.

Los impuestos corrientes sobre la renta y el patrimonio se elevan a 31.803 millones de euros, un 9,2% menos que en igual periodo de 2010, debido al aumento de las entregas a cuenta a las CC.AA por participación en el IRPF, incluida en 2010 la liquidación definitiva del ejercicio 2008 favorable a las CC.AA, y, en menor medida, a la desaceleración del ritmo de crecimiento de las retenciones del trabajo, al descenso del primer pago fraccionado de Sociedades y de las retenciones del capital como consecuencia del efecto anticipación previo a la subida de tipos impositivos en 2010.

Las rentas de la propiedad con 2.849 millones descienden un 14,1%, que viene determinado por la caída de los dividendos y otras rentas en un 26,8% y el aumento de los intereses en un 18,3%. Los recursos por ventas de la producción caen un 4,1% y las transferencias entre Administraciones Públicas superan en 3.406 millones las de igual periodo de 2010, debido, principalmente, a la recibida del Fondo de Garantía de Servicios Públicos Fundamentales por importe de 2.990 millones, sin contrapartida en 2010.

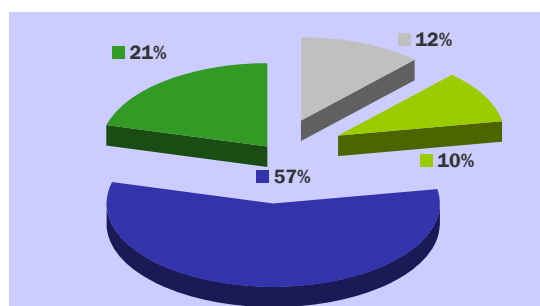
# Empleos no financieros

## Contabilidad nacional

En millones de euros

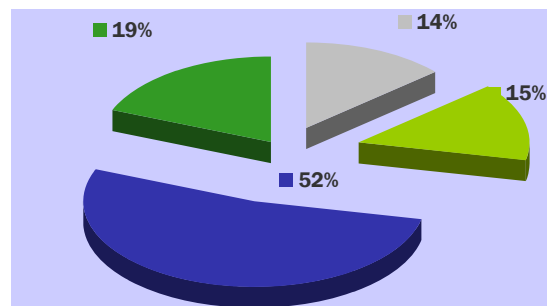
	En el mes de JULIO			ACUMULADO a fin de mes		
	2010	2011	%	2010	2011	%
CONSUMOS INTERMEDIOS	315	224	-28,9	2.371	2.225	-6,2
REMUNERACIÓN DE ASALARIADOS	1.395	1.461	4,7	11.561	11.347	-1,9
INTERESES (PDE)	1.561	1.909	22,3	10.017	12.419	24,0
PRESTACIONES SOCIALES DISTINTAS DE LAS TRANSFERENCIAS SOCIALES EN ESPECIE	822	794	-3,4	6.574	6.386	-2,9
TRANSFERENCIAS SOCIALES EN ESPECIE DE PRODUCTORES DE MERCADO	56	36	-35,7	404	362	-10,4
TRANSFERENCIAS CORRIENTES ENTRE AA.PP.	10.254	9.614	-6,2	55.429	44.088	-20,5
COOPERACIÓN INTERNACIONAL CORRIENTE	108	156	44,4	885	646	-27,0
OTRAS TRANSFERENCIAS CORRIENTES	678	717	5,8	5.471	5.506	0,6
RESTO EMPLEOS CORRIENTES	90	169	87,8	304	419	37,8
FORMACIÓN BRUTA DE CAPITAL	391	373	-4,6	2.611	2.083	-20,2
TRANSFERENCIAS DE CAPITAL ENTRE AA.PP.	1.205	741	-38,5	7.008	3.071	-56,2
AYUDA A LA INVERSIÓN Y OTRAS TRANSFERENCIAS DE CAPITAL	193	15	-92,2	865	1.283	48,3
ADQUISICIONES MENOS CESIONES DE ACTIVOS NO FINANCIEROS NO PRODUCIDOS	-	3	-	103	-85	-
<b>TOTAL EMPLEOS NO FINANCIEROS (PDE)</b>	<b>17.068</b>	<b>16.212</b>	<b>-5,0</b>	<b>103.603</b>	<b>89.750</b>	<b>-13,4</b>

**2010**  
PRINCIPALES EMPLEOS

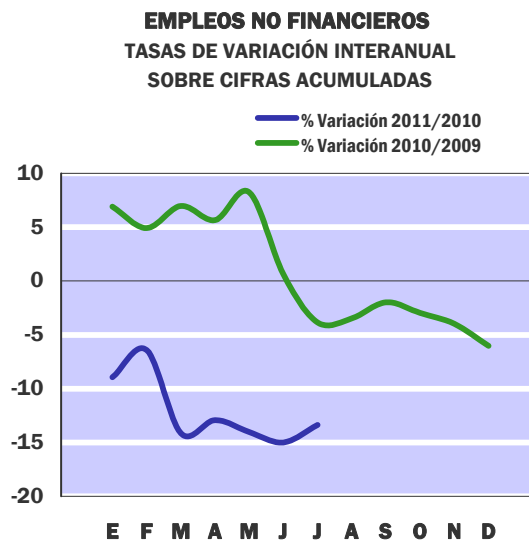
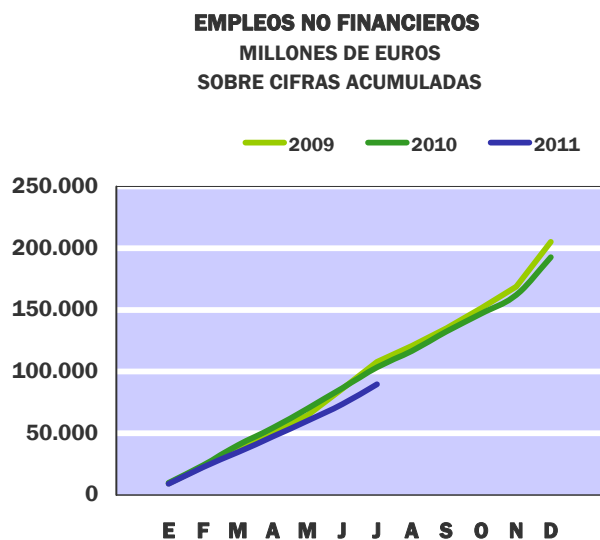


■ Remuneración de asalariados  
 ■ Intereses  
 ■ Transferencias entre Administraciones públicas  
 ■ Resto de empleos corrientes y de capital

**2011**  
PRINCIPALES EMPLEOS



■ Remuneración de asalariados  
 ■ Intereses  
 ■ Transferencias entre Administraciones públicas  
 ■ Resto de empleos corrientes y de capital



Hasta finales de julio de 2011 los empleos no financieros del Estado han registrado un volumen de 89.750 millones, con un descenso del 13,4% respecto al mismo mes del año anterior. De este importe, 83.398 millones corresponden a empleos corrientes, que descienden 9.618 millones, y 6.352 millones a empleos de capital con una reducción de 4.235 millones.

Entre los empleos corrientes, el mayor descenso corresponde a las transferencias corrientes entre Administraciones Públicas con un volumen de 44.088 millones y una disminución del 20,5%. Dentro de esta rúbrica, las transferencias a las Comunidades Autónomas, con 14.859 millones, descienden un 48,5%, debido a las menores entregas a cuenta como consecuencia de que en el año en curso ya se aplica de forma plena el nuevo Sistema de Financiación. Las transferencias a las Administraciones de Seguridad Social han sido de 17.940 millones, de los cuales, 11.953 millones corresponden a transferencias al SPEE. Las Corporaciones Locales han recibido 7.633 millones, correspondiendo 7.450 millones a las entregas a cuenta por su participación en los ingresos del Estado. Por último, las transferencias destinadas a los Organismos de la Administración Central han ascendido a 3.656 millones.

Dentro de los empleos corrientes, la rúbrica que presenta un mayor crecimiento es la correspondiente a los intereses derivados del endeudamiento del Estado, valorados según el criterio de devengo, que pasan de 10.017 millones en 2010 a 12.419 millones en 2011. El resto de los empleos ha ascendido a 26.891 millones en 2011, cifra inferior en 679 millones a la registrada en 2010.

En los empleos de capital, la formación bruta de capital fijo se reduce en un 20,2%, y las transferencias de capital entre Administraciones Públicas descienden un 56,2% con un volumen de 3.071 millones, de los cuales, se han destinado 1.513 millones a los Organismos de la Administración Central, 801 millones a las Corporaciones Locales y 710 a las Comunidades Autónomas. Por otra parte, las ayudas a la inversión y otras transferencias de capital han aumentado en 418 millones, con un volumen de gasto de 1.283 millones, de los que 430 millones corresponden al ADIF.

# Principales indicadores del Estado

En millones de EUROS

	Contabilidad de caja				Contabilidad nacional			
	Ingresos no financieros	Pagos no financieros	Déficit (-) o Superávit (+) de caja	Saldo primario	Recursos no financieros	Empleos no financieros (PDE)	Necesidad (-) o Capacidad (+) de financiación (PDE)	Saldo primario
<b>2005</b>	128.777	122.755	6.022	23.853	130.171	128.551	1.620	15.933
<b>2006</b>	141.846	130.375	11.471	27.090	147.220	142.202	5.018	18.825
<b>2007</b>	159.839	139.704	20.135	34.674	165.010	152.919	12.091	26.122
<b>2008</b>	129.335	148.082	-18.747	-2.818	135.104	165.791	-30.687	-16.495
<b>2009</b>	102.038	189.319	-87.281	-69.631	105.827	205.025	-99.198	-82.940
<b>2010</b>	127.337	179.572	-52.235	-32.597	141.995	192.681	-50.686	-32.744
<b>2011</b> Jul.	61.385	81.995	-20.610	-11.332	67.004	89.750	-22.746	-10.327

## 2008

Enero	12.833	18.123	-5.290	437	11.089	9.655	1.434	2.640
Febrero	31.634	27.803	3.831	10.232	31.338	21.872	9.466	11.734
Marzo	38.181	36.909	1.272	7.804	38.320	34.928	3.392	6.806
Abril	56.246	47.870	8.376	15.228	56.189	47.066	9.123	13.655
Mayo	59.923	56.738	3.185	10.268	60.404	57.447	2.957	8.659
Junio	65.624	67.689	-2.065	5.454	66.982	71.554	-4.572	2.268
<b>Julio</b>	<b>76.764</b>	<b>87.317</b>	<b>-10.553</b>	<b>2.608</b>	<b>78.075</b>	<b>87.987</b>	<b>-9.912</b>	<b>-1.869</b>
Agosto	81.588	96.625	-15.037	-1.620	83.985	98.559	-14.574	-5.334
Septiembre	93.566	106.575	-13.009	905	96.727	110.234	-13.507	-3.085
Octubre	112.640	119.458	-6.818	8.717	116.758	125.259	-8.501	3.187
Noviembre	120.150	131.188	-11.038	4.670	124.937	138.904	-13.967	-1.087
Diciembre	129.335	148.082	-18.747	-2.818	135.104	165.791	-30.687	-16.495

## 2009

Enero	10.377	12.735	-2.358	-2.247	10.009	9.290	719	2.057
Febrero	28.656	28.726	-70	5.177	28.094	23.024	5.070	7.593
Marzo	31.269	42.614	-11.345	-5.194	30.103	37.835	-7.732	-3.871
Abril	45.882	54.349	-8.467	-1.461	44.639	51.547	-6.908	-1.721
Mayo	45.680	64.782	-19.102	-11.947	44.720	64.669	-19.949	-13.375
Junio	46.352	83.171	-36.819	-29.405	46.427	85.980	-39.553	-31.604
<b>Julio</b>	<b>57.757</b>	<b>108.703</b>	<b>-50.946</b>	<b>-36.154</b>	<b>57.972</b>	<b>107.773</b>	<b>-49.801</b>	<b>-40.420</b>
Agosto	59.181	121.633	-62.452	-47.352	60.582	120.886	-60.304	-49.557
Septiembre	70.701	133.501	-62.800	-47.483	72.453	135.234	-62.781	-50.706
Octubre	89.517	147.119	-57.602	-42.057	92.154	151.463	-59.309	-45.829
Noviembre	95.092	163.601	-68.509	-51.167	97.286	168.811	-71.525	-56.684
Diciembre	102.038	189.319	-87.281	-69.631	105.827	205.025	-99.198	-82.940

# Principales indicadores del Estado

En millones de EUROS

	Contabilidad de caja				Contabilidad nacional			
	Ingresos no financieros	Pagos no financieros	Déficit (-) o Superávit (+) de caja	Saldo primario	Recursos no financieros	Empleos no financieros (PDE)	Necesidad (-) o Capacidad (+) de financiación (PDE)	Saldo primario
<b>2005</b>	128.777	122.755	6.022	23.853	130.171	128.551	1.620	15.933
<b>2006</b>	141.846	130.375	11.471	27.090	147.220	142.202	5.018	18.825
<b>2007</b>	159.839	139.704	20.135	34.674	165.010	152.919	12.091	26.122
<b>2008</b>	129.335	148.082	-18.747	-2.818	135.104	165.791	-30.687	-16.495
<b>2009</b>	102.038	189.319	-87.281	-69.631	105.827	205.025	-99.198	-82.940
<b>2010</b>	127.337	179.572	-52.235	-32.597	141.995	192.681	-50.686	-32.744
<b>2011 Jul.</b>	61.385	81.995	-20.610	-11.332	67.004	89.750	-22.746	-10.327

## 2010

Enero	10.725	14.315	-3.590	-3.479	9.217	9.931	-714	734
Febrero	27.529	35.288	-7.759	-407	27.521	24.155	3.366	6.066
Marzo	32.758	48.304	-15.546	-7.967	31.797	40.469	-8.672	-4.546
Abril	49.560	61.953	-12.393	-3.404	49.189	54.459	-5.270	258
Mayo	51.306	74.184	-22.878	-13.826	51.727	70.007	-18.280	-11.280
Junio	55.386	86.180	-30.794	-21.678	56.766	86.535	-29.769	-21.313
<b>Julio</b>	<b>76.330</b>	<b>106.011</b>	<b>-29.681</b>	<b>-13.112</b>	<b>77.817</b>	<b>103.603</b>	<b>-25.786</b>	<b>-15.769</b>
Agosto	78.930	115.984	-37.054	-20.434	81.851	116.700	-34.849	-23.350
Septiembre	92.677	130.616	-37.939	-21.227	96.123	132.571	-36.448	-23.379
Octubre	111.896	146.746	-34.850	-15.402	115.697	146.960	-31.263	-16.677
Noviembre	119.210	162.257	-43.047	-23.531	123.360	162.125	-38.765	-22.614
Diciembre	127.337	179.572	-52.235	-32.597	141.995	192.681	-50.686	-32.744

## 2011

Enero	9.484	17.190	-7.706	-2.166	7.839	9.044	-1.205	653
Febrero	22.930	28.512	-5.582	131	24.509	22.609	1.900	5.181
Marzo	27.452	36.613	-9.161	-3.342	27.845	34.745	-6.900	-1.824
Abril	43.648	49.791	-6.143	2.514	44.963	47.413	-2.450	4.406
Mayo	44.606	58.688	-14.082	-5.325	46.422	60.189	-13.767	-5.078
Junio	45.688	69.183	-23.495	-14.564	49.406	73.538	-24.132	-13.622
<b>Julio</b>	<b>61.385</b>	<b>81.995</b>	<b>-20.610</b>	<b>-11.332</b>	<b>67.004</b>	<b>89.750</b>	<b>-22.746</b>	<b>-10.327</b>

Agosto

Septiembre

Octubre

Noviembre

Diciembre

# Notas metodológicas

---

---

## A LA CONTABILIDAD DE CAJA

En la contabilidad de caja se recogen los flujos monetarios de ingresos recaudados y de pagos realizados en el período de referencia. El ámbito de cobertura alcanza a las operaciones efectuadas a través de los registros contables del Presupuesto del Estado y de operaciones no presupuestarias, que constituyen el sistema de la contabilidad pública en sentido estricto. La valoración de las operaciones se realiza de acuerdo a un criterio estricto de caja, es decir, se consideran los ingresos y pagos realizados en cada período, que corresponden tanto a derechos y obligaciones reconocidas en el Presupuesto corriente del ejercicio, como a los derechos y obligaciones que fueron reconocidas en presupuestos de años anteriores y que quedaron pendientes de cobro y de pago, respectivamente.

La información estadística de base procede, prácticamente en su totalidad, de los datos de ingresos, gastos, y operaciones no presupuestarias registrados en el Sistema de Información Contable (SIC), que es la aplicación informática de la contabilidad de la Administración General del Estado que gestiona la IGAE. Los datos se presentan desde un enfoque esencialmente económico, pretendiendo evitar la complejidad de los registros de la contabilidad pública, eliminando las operaciones internas entre ellos, y agregando la información en categorías fácilmente identificables con el propósito de hacer comprensible la situación y evolución de la incidencia monetaria de las principales operaciones realizadas por el Estado durante un período determinado.

Para el análisis de la evolución de los ingresos no financieros se ha tenido en cuenta los ingresos totales no financieros (suma de los ingresos no financieros del Estado y la participación de las Administraciones Territoriales en aquellos impuestos cedidos parcialmente).

**AJUSTES PARA LA OBTENCIÓN DE LOS INGRESOS NO FINANCIEROS HOMOGÉNEOS.** La descripción detallada de la homogeneización de la tasa interanual de los ingresos tributarios puede encontrarse en el apartado 5 del capítulo V “Notas explicativas y fuentes” del Informe mensual de Recaudación que se difunde en la sección de Estadísticas Tributarias de la página web de la AEAT ([www.aeat.es](http://www.aeat.es)). No obstante, entre los ajustes que afectan a los ingresos impositivos se deben destacar, en primer lugar, las devoluciones adelantadas o retrasadas respecto al ritmo de ejecución de una campaña considerada como normal o tipo para las principales figuras impositivas (IRPF, Impuesto de Sociedades, e IVA), y, en segundo lugar, los ingresos de evolución más atípica en el tiempo, principalmente los asociados a las retenciones del trabajo de las Administraciones Públicas (se sustituyen los ingresos realizados por los derechos reconocidos, ajustando las diferentes periodicidades de las autoliquidaciones), las retenciones de capital sobre intereses de la Deuda Pública (los periodos de vencimientos de la Deuda y los criterios de distribución entre IRPF, Impuesto de Sociedades e Impuesto sobre la Renta de los no Residentes han cambiado significativamente en los últimos años).



---

---

---

En cuanto a los ajustes efectuados a los ingresos no impositivos, cabe señalar entre otros los considerados de evolución más irregular en el tiempo como la tasa de reserva de dominio público radioeléctrico (dentro del capítulo de Tasas y otros ingresos) y los beneficios del Banco de España (dentro del capítulo de Ingresos patrimoniales).

Para el análisis de la evolución de los pagos no financieros se han tenido en cuenta los pagos totales no financieros del ejercicio, incluyendo dentro de los mismos los pagos satisfechos como contraprestación por las obligaciones reconocidas en el periodo, los pagos realizados durante cada periodo para satisfacer obligaciones reconocidas con cargo a presupuestos de ejercicios anteriores y que no se hicieron efectivas en los mismos, y las cantidades efectivamente satisfechas antes de su aplicación definitiva al presupuesto de gastos (pagos extrapresupuestarios).

## **A LA CONTABILIDAD NACIONAL**

La información se elabora siguiendo los criterios generales de contabilidad nacional establecidos por el Sistema Europeo de Cuentas (SEC 95) y de acuerdo a las reglas específicas del Manual del SEC 95 sobre el déficit público y la deuda pública, que constituyen el marco de referencia de obligado cumplimiento para todos los países miembros de la Unión Europea. En el sistema de contabilidad nacional los flujos se registran ateniéndose al principio de devengo, es decir, cuando se crea, transforma o extingue el valor económico, o cuando nacen, se transforman o se cancelan los derechos y las obligaciones.

La cobertura de los datos del Estado en contabilidad nacional incluye las operaciones anotadas en los registros de la contabilidad pública, Presupuesto del Estado y operaciones no presupuestarias, así como las operaciones efectuadas a través de las cuentas del Tesoro en el Banco de España, y todas aquellas operaciones que realizan otras unidades públicas por cuenta del Estado, independientemente del momento en el que se efectúe su aplicación a los registros de la contabilidad pública. Las operaciones del Presupuesto del Estado se registran en el momento en que se reconoce el derecho o la obligación, mientras que las efectuadas a través de los otros registros contables se consideran en el mismo momento en que se realizan.

En el cuadro de la página 18, dentro de los "otros ingresos" se incluye el ajuste por recaudación incierta, minorando las transferencias de capital recibidas.

Las fuentes de información estadística comprenden los registros del Sistema de Información Contable (SIC) de la IGAE, así como información estadística procedente de la Dirección General del Tesoro y Política Financiera. De igual modo, se utiliza información suministrada por la Intervención General del Banco de España, con relación a los movimientos de las operaciones realizadas a través de las cuentas del Estado en el Banco de España, y otros registros estadísticos de unidades públicas que efectúan operaciones por cuenta del Estado.