



MINISTERIO
DE HACIENDA
Y ADMINISTRACIONES PÚBLICAS

Principales indicadores de la actividad económica y financiera del Estado

FEBRERO 2013

Nota sobre el cambio de Base 2008

Los datos referidos a la contabilidad nacional que se presentan en este documento incorporan los cambios metodológicos y estadísticos de la nueva Base 2008 de la Contabilidad Nacional de España. En el siguiente enlace puede verse una explicación detallada del contenido y alcance de dichos cambios.

[Cambios de la Base 2008](#)

N.I.P.O.: 630-13-043-X

Elaboración y Coordinación:

Intervención General Administración del Estado

Subdirección General de Análisis y Cuentas Económicas del Sector Público

[Informes y cuentas económicas del sector público](#)

Índice

PRINCIPALES INDICADORES

Saldo de las operaciones no financieras del Estado	4
--	---

CONTABILIDAD DE CAJA

Déficit (-) o superávit (+) de caja no financiero	6
Texto y gráficos	7
Ingresos no financieros	8
Texto	10
Ingresos homogéneos y gráficos	11
Pagos no financieros	12
Texto y gráficos	13
Necesidad (-) o capacidad (+) de endeudamiento y variación de pasivos financieros	14
Texto y gráficos	15

CONTABILIDAD NACIONAL

Necesidad (-) o capacidad (+) de financiación	16
Texto y gráficos	17
Recursos no financieros	18
Texto y gráficos	19
Empleos no financieros	20
Texto y gráfico	21
Anexo estadístico	22
Notas metodológicas	24

CALENDARIO DE LAS NEDD DEL FMI

De acuerdo a los requisitos establecidos en las Normas Especiales para la Divulgación de Datos (NEDD) del Fondo Monetario Internacional (FMI), la IGAE publica a través de la red INTERNET un calendario que indica las fechas concretas, o aproximadas, en las que serán difundidos los datos correspondientes a los indicadores económicos relativos al sector fiscal, dentro del proyecto NEDD, que son elaborados por la IGAE y que están referidos al déficit en contabilidad nacional del sector Administraciones Públicas y del Estado. Dicho calendario se publica en la sección "Indicadores y cuentas económicas del Sector Público" dentro de la dirección <http://www.igae.pap.meh.es>

Saldo de las operaciones no financieras del Estado

Datos acumulados a finales de febrero

En millones de euros y porcentaje sobre el PIB

CONTABILIDAD DE CAJA

	2012	2013
	=====	=====
Déficit (-) o superávit (+) de caja	-9.196	-15.411
En porcentaje del PIB	-0,87	-1,45
Saldo primario en caja	-2.510	-7.463
En porcentaje del PIB	-0,24	-0,70

Pro-memoria:

PIB utilizado	1.051.204	1.062.900
----------------------	------------------	------------------

Saldo de las operaciones no financieras del Estado

Datos acumulados a finales de febrero

En millones de euros y porcentaje sobre el PIB

CONTABILIDAD NACIONAL. Base 2008

	2012	2013
	<u>=====</u>	<u>=====</u>
Necesidad (-) o capacidad (+) de financiación (PDE)	-20.514	-23.561
En porcentaje del PIB	-1,95	-2,22
Saldo primario	-16.501	-19.241
En porcentaje del PIB	-1,57	-1,81

Pro-memorla:

PIB utilizado	1.051.204	1.062.900
----------------------	------------------	------------------

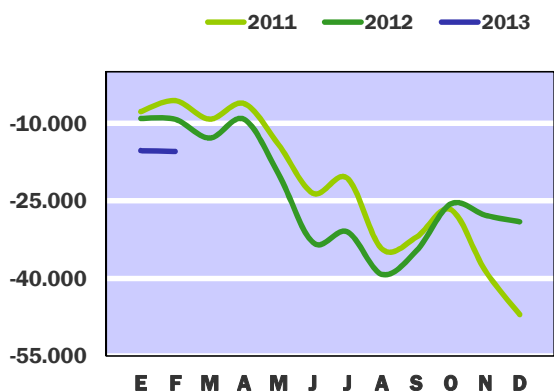
Déficit (-) o Superávit (+) de caja no financiero

Contabilidad de caja

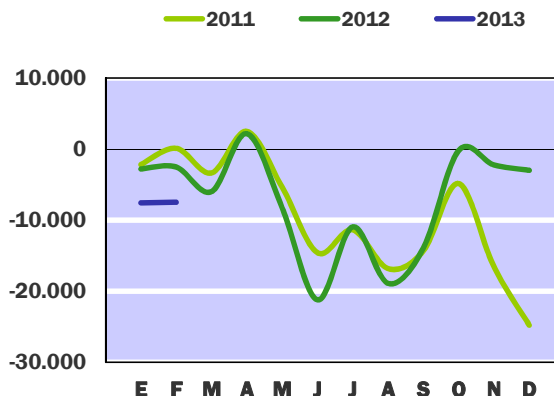
En millones de euros

	En el mes de FEBRERO			ACUMULADO a fin de mes		
	<u>2012</u>	<u>2013</u>	%	<u>2012</u>	<u>2013</u>	%
EN MILLONES DE EUROS						
Ingresos no financieros	13.868	11.660	-15,9	23.063	17.449	-24,3
Pagos no financieros	14.024	11.819	-15,7	32.259	32.860	1,9
DÉFICIT (-) O SUPERÁVIT (+) DE CAJA	-156	-159	1,9	-9.196	-15.411	67,6
SALDO PRIMARIO	280	80	-71,4	-2.510	-7.463	197,3
EN PORCENTAJE DEL PIB						
Ingresos no financieros	1,32	1,10	-	2,19	1,64	-
Pagos no financieros	1,33	1,11	-	3,07	3,09	-
DÉFICIT (-) O SUPERÁVIT (+) DE CAJA	-0,01	-0,01	-	-0,87	-1,45	-
SALDO PRIMARIO	0,03	0,01	-	-0,24	-0,70	-
Pro-memoria:						
PIB utilizado	1.051.204	1.062.900				

DÉFICIT (-) o SUPERÁVIT (+) DE CAJA
CIFRAS ACUMULADAS
EN MILLONES DE EUROS



SALDO PRIMARIO EN CAJA
CIFRAS ACUMULADAS
EN MILLONES DE EUROS



Las cuentas no financieras del Estado presentan a finales de febrero de 2013 un déficit de caja de 15.411 millones de euros, cifra superior en un 67,6% a la registrada a finales del mismo mes del año anterior. Los ingresos netos no financieros, una vez descontada la participación de las administraciones territoriales en los ingresos del Estado, han disminuido un 24,3% respecto a febrero de 2012 con un importe de 17.449 millones. Los pagos han sido 32.860 millones, con un aumento del 1,9%.

En términos del PIB estimado para el ejercicio, el déficit de caja representa el 1,45% de dicha magnitud, ratio superior en 0,58 puntos a la del año 2012. Los ingresos recaudados son equivalentes al 1,64% del PIB estimado, 0,55 puntos menos que en febrero de 2012 mientras que los pagos han aumentado 0,02 puntos con una ratio del 3,09% del PIB.

Los ingresos totales no financieros obtenidos por el Estado han ascendido a 29.352 millones, un 15,6% menos que el año anterior. De este importe, 11.903 millones han correspondido a las administraciones territoriales en virtud de su sistema de financiación, cifra similar la de febrero de 2012. Los ingresos por impuestos directos, indirectos y cotizaciones sociales, descontada la participación territorial, han caído un 19,2%, así como el resto de los capítulos de ingresos, a excepción del de transferencias corrientes que aumenta un 8,8%.

Dentro de los pagos no financieros, destacar el aumento del 18,9% en los intereses, hasta situarse en una cifra de 7.948 millones, y de las transferencias a la Seguridad Social y al SPEE, en este caso por el adelanto de las cuotas correspondientes hasta el mes de mayo.

Si de la cifra de déficit se descuenta el efecto del pago de los intereses, se obtiene el saldo primario. A finales de febrero de 2013 el Estado ha obtenido un déficit primario de caja de 7.463 millones frente a un déficit primario de 2.510 millones en 2012. En términos relativos, el déficit primario de caja es equivalente al 0,70% del PIB estimado, superior en 0,46 puntos al déficit primario de febrero de 2012.

Ingresos no financieros

Contabilidad de caja

En millones de euros

	En el mes de FEBRERO							
	2012			2013			% Variación	
	Estado	CCAA CCLL	TOTAL	Estado	CCAA CCLL	TOTAL	Estado	TOTAL
IMPUESTOS DIRECTOS Y COTIZACIONES SOCIALES	981	2.905	3.886	456	2.775	3.231	-53,5	-16,9
- Renta de personas físicas	1.747	2.905	4.652	2.026	2.775	4.801	16,0	3,2
- Renta de sociedades	-506	-	-506	-1.117	-	-1.117	120,8	120,8
- Renta de no residentes	-392	-	-392	-565	-	-565	44,1	44,1
- Cuota de derechos pasivos	122	-	122	102	-	102	-16,4	-16,4
- Otros	10	-	10	10	-	10	-	-
IMPUESTOS INDIRECTOS	10.762	2.948	13.710	10.368	3.177	13.545	-3,7	-1,2
- Impuesto sobre el valor añadido (IVA)	10.136	1.900	12.036	9.786	2.144	11.930	-3,5	-0,9
* IVA. Importaciones	674	-	674	750	-	750	11,3	11,3
* IVA. Operaciones interiores	9.462	1.900	11.362	9.036	2.144	11.180	-4,5	-1,6
- Impuestos especiales	376	1.048	1.424	331	1.033	1.364	-12,0	-4,2
* Alcohol y bebidas derivadas	67	39	106	50	34	84	-25,4	-20,8
* Cerveza	8	14	22	7	14	21	-12,5	-4,5
* Productos intermedios	2	-	2	2	1	3	-	50,0
* Labores del Tabaco	100	399	499	13	343	356	-87,0	-28,7
* Hidrocarburos	191	479	670	243	521	764	27,2	14,0
* Electricidad	8	117	125	16	120	136	100,0	8,8
- Impuesto sobre primas de seguro	122	-	122	118	-	118	-3,3	-3,3
- Tráfico exterior	127	-	127	106	-	106	-16,5	-16,5
- Otros	1	-	1	27	-	27	-	-
TASAS, PRECIOS PÚBLICOS Y OTROS INGRESOS	1.636	-	1.636	326	-	326	-80,1	-80,1
TRANSFERENCIAS CORRIENTES	413	-	413	510	-	510	23,5	23,5
INGRESOS PATRIMONIALES	31	-	31	15	-	15	-51,6	-51,6
ENAJENACIÓN DE INVERSIONES REALES	23	-	23	8	-	8	-65,2	-65,2
TRANSFERENCIAS DE CAPITAL	105	-	105	4	-	4	-96,2	-96,2
Otros ingresos sin clasificar	-83	-	-83	-27	-	-27	-67,5	-67,5
TOTAL INGRESOS NO FINANCIEROS	13.868	5.853	19.721	11.660	5.952	17.612	-15,9	-10,7

Ingresos no financieros

Contabilidad de caja

En millones de euros

ACUMULADO a finales de FEBRERO

	2012			2013			% Variación	
	Estado	CCAA CCLL	TOTAL	Estado	CCAA CCLL	TOTAL	Estado	TOTAL
IMPUESTOS DIRECTOS Y COTIZACIONES SOCIALES	9.179	5.809	14.988	6.760	5.549	12.309	-26,4	-17,9
- Renta de personas físicas	9.002	5.809	14.811	8.488	5.549	14.037	-5,7	-5,2
- Renta de sociedades	-389	-	-389	-2.248	-	-2.248	477,9	477,9
- Renta de no residentes	342	-	342	299	-	299	-12,6	-12,6
- Cuota de derechos pasivos	206	-	206	202	-	202	-1,9	-1,9
- Otros	18	-	18	19	-	19	5,6	5,6
IMPUESTOS INDIRECTOS	9.970	5.897	15.867	8.721	6.354	15.075	-12,5	-5,0
- Impuesto sobre el valor añadido (IVA)	8.544	3.799	12.343	7.327	4.288	11.615	-14,2	-5,9
* IVA. Importaciones	1.390	-	1.390	1.505	-	1.505	8,3	8,3
* IVA. Operaciones interiores	7.154	3.799	10.953	5.822	4.288	10.110	-18,6	-7,7
- Impuestos especiales	931	2.098	3.029	923	2.066	2.989	-0,9	-1,3
* Alcohol y bebidas derivadas	70	79	149	54	68	122	-22,9	-18,1
* Cerveza	17	28	45	18	27	45	5,9	-
* Productos intermedios	2	1	3	2	2	4	-	33,3
* Labores del Tabaco	375	797	1.172	440	685	1.125	17,3	-4,0
* Hidrocarburos	459	959	1.418	398	1.042	1.440	-13,3	1,6
* Electricidad	8	234	242	11	242	253	37,5	4,5
- Impuesto sobre primas de seguro	244	-	244	233	-	233	-4,5	-4,5
- Tráfico exterior	250	-	250	210	-	210	-16,0	-16,0
- Otros	1	-	1	28	-	28	-	-
TASAS, PRECIOS PÚBLICOS Y OTROS INGRESOS	2.365	-	2.365	863	-	863	-63,5	-63,5
TRANSFERENCIAS CORRIENTES	920	-	920	1.001	-	1.001	8,8	8,8
INGRESOS PATRIMONIALES	522	-	522	82	-	82	-84,3	-84,3
ENAJENACIÓN DE INVERSIONES REALES	33	-	33	17	-	17	-48,5	-48,5
TRANSFERENCIAS DE CAPITAL	109	-	109	12	-	12	-89,0	-89,0
Otros ingresos sin clasificar	-35	-	-35	-7	-	-7	-80,0	-80,0
TOTAL INGRESOS NO FINANCIEROS	23.063	11.706	34.769	17.449	11.903	29.352	-24,3	-15,6

Ingresos no financieros

Contabilidad de caja

Hasta finales de febrero de 2013 la recaudación del Estado por operaciones no financieras se eleva a 17.449 millones de euros, un 24,3% menos que en igual periodo del año anterior; este porcentaje pasa a situarse en un descenso del 15,6% si se consideran los ingresos totales, incluida la participación territorial, que ascienden a 29.352 millones de euros. De los ingresos totales, los impositivos alcanzan una cifra de 27.384 millones de euros y registran una caída del 11,2%, en la que influye el aumento de las devoluciones, ya que la recaudación impositiva en términos brutos registra un ligero incremento del 0,9%. Ajustando los distintos ritmos de realización de las devoluciones en ambos años el resultado sería un descenso de la recaudación impositiva en términos homogéneos del 0,4%. El resto de los ingresos no financieros, con 1.968 millones de euros registran una caída del 49,7% respecto a igual periodo de 2012.

La recaudación del Estado por impuestos directos registra un descenso del 26,4%, que se reduce al 17,9% para unos ingresos totales de 12.309 millones de euros, antes de descontar las entregas a cuenta por la participación en IRPF de las Administraciones Territoriales. El Impuesto sobre la Renta de las Personas Físicas con una recaudación total de 14.037 millones de euros desciende un 5,2%, en el que influye el aumento de las devoluciones, por lo que corregido el desfase en ambos años, los ingresos pasan a registrar un descenso del 3,5% en términos homogéneos. Los ingresos del IRPF también resultan afectados por el retroceso de las retenciones del trabajo en un 1,7%, que no obstante arrastran la caída del mes anterior afectado por la supresión de la paga extra a los empleados públicos y el agravamiento del mercado de trabajo, así como por la caída de las retenciones de capital mobiliario en un 12,4% como consecuencia de la caída de los dividendos y de los intereses procedentes de depósitos bancarios; por el contrario, las retenciones sobre reembolsos de fondos de inversión y sobre arrendamientos de inmuebles urbanos aumentan un 43,1% y un 0,9%, respectivamente. También han tenido un impacto positivo los cambios normativos que han supuesto unos mayores ingresos por importe de 433 millones de euros. El Impuesto sobre Sociedades con cifras poco significativas, registra un importe negativo de 2.248 millones de euros, originado por el aumento de las devoluciones, dado que los ingresos brutos crecen un 8,1%.

La recaudación del Estado por impuestos indirectos se sitúa en una cifra de 8.721 millones de euros, un 12,5% inferior a la de igual periodo de 2012, y que se reduce al 5,0% antes de deducir la participación de las Administraciones Territoriales en IVA e Impuestos Especiales. El IVA con una recaudación de 11.615 millones, registra hasta febrero un descenso del 5,9%, no obstante en términos homogéneos la recaudación total del IVA aumenta un 4,4%. Hay que señalar que en el mes de febrero se ingresa la mayor parte del IVA del ejercicio, que corresponde a los devengos de dos meses de grandes empresas (diciembre de 2012 y enero de 2013) y al cuarto trimestre de 2012 de Pymes, además del IVA importación. Los Impuestos Especiales con 2.989 millones de euros, disminuyen un 1,3%, principalmente por el descenso de los ingresos del Impuesto sobre las Labores del Tabaco que caen un 4,0%, como consecuencia de los acaparamientos previos a las subidas de tipos y de precios. Por el contrario, el Impuesto Especial sobre Hidrocarburos crece un 1,6%, debido a que incluye el tramo estatal del Impuesto sobre Ventas Minoristas de Determinados Hidrocarburos, así como a la subida de tipos en biocombustibles y a la nueva fiscalidad medioambiental. El Impuesto sobre primas de seguro y los ingresos derivados del Tráfico exterior descienden un 4,5% y 16,0%, respectivamente.

Por último, el retroceso del resto de los ingresos no financieros en 1.946 millones de euros se debe, básicamente, al descenso de las comisiones por avales concedidos a las entidades de crédito en 1.099 millones, de las diferencias entre los valores de reembolso y emisión de deuda pública en 358 millones, así como de los beneficios de las loterías en 438 millones y de los Fondos procedentes del Presupuesto Comunitario en 94 millones de euros. Por el contrario, las transferencias corrientes recibidas de las Comunidades Autónomas por Fondo de Suficiencia aumentan en 300 millones de euros respecto a igual bimestre de 2012.

Ingresos no financieros homogéneos

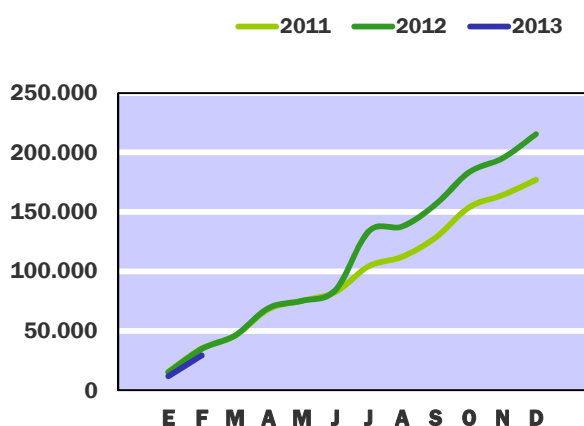
(Incluye la participación de las Administraciones Territoriales y otros ajustes)

En millones de euros

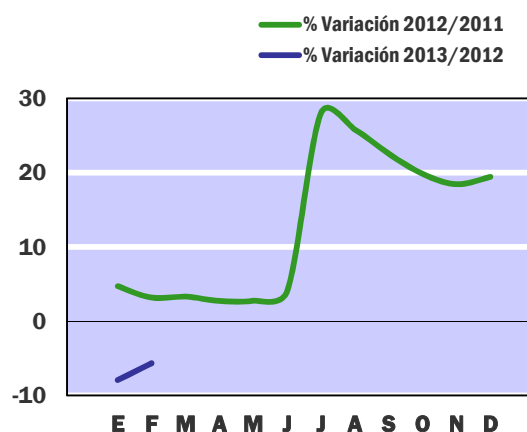
	En el mes de FEBRERO			ACUMULADO a fin de mes		
	2012	2013	%	2012	2013	%
IMPUESTOS DIRECTOS Y COTIZACIONES SOCIALES	5.251	5.172	-1,5	16.355	15.704	-4,0
- Renta de personas físicas	4.750	4.791	0,9	15.104	14.578	-3,5
- Renta de sociedades	206	139	-32,5	700	617	-11,9
- Otros	295	242	-18,0	551	509	-7,6
IMPUESTOS INDIRECTOS	13.962	14.454	3,5	16.709	17.213	3,0
- Impuesto sobre el valor añadido (IVA)	12.249	12.799	4,5	13.100	13.672	4,4
- Impuestos especiales	1.463	1.404	-4,0	3.114	3.070	-1,4
- Otros	250	251	0,4	495	471	-4,8
OTROS INGRESOS NO FINANCIEROS	2.125	862	-59,4	3.967	2.021	-49,1
INGRESOS NO FINANCIEROS HOMOGÉNEOS	21.338	20.488	-4,0	37.031	34.938	-5,7

Nota : Los ajustes efectuados para la obtención de los ingresos homogéneos se encuentran detallados en las notas metodológicas de la página 24.

INGRESOS NO FINANCIEROS
EN MILLONES DE EUROS



INGRESOS NO FINANCIEROS HOMOGÉNEOS
TASAS DE VARIACIÓN INTERANUAL
SOBRE CIFRAS ACUMULADAS



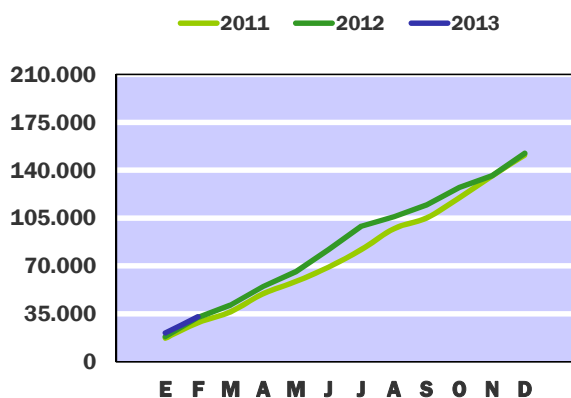
Pagos no financieros

Contabilidad de caja

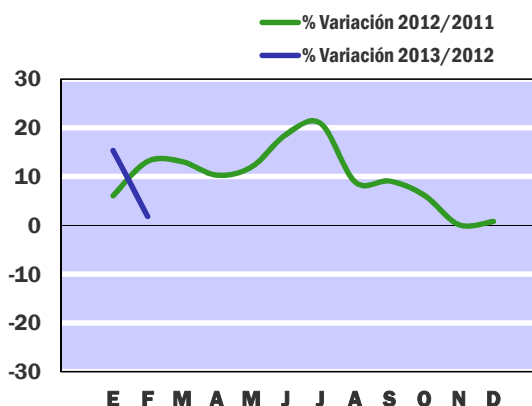
En millones de euros

	En el mes de FEBRERO			ACUMULADO a fin de mes		
	2012	2013	%	2012	2013	%
	=====	=====		=====	=====	
GASTOS DE PERSONAL	2.121	1.975	-6,9	3.964	3.984	0,5
- Sueldos y salarios del personal activo	1.189	1.006	-15,4	2.056	2.013	-2,1
- Cotizaciones sociales y gastos sociales a cargo del empleador	132	126	-4,5	309	288	-6,8
- Prestaciones sociales	800	843	5,4	1.599	1.683	5,3
GASTOS CORRIENTES EN BIENES Y SERVICIOS	100	108	8,0	331	323	-2,4
GASTOS FINANCIEROS	436	238	-45,4	6.686	7.947	18,9
TRANSFERENCIAS CORRIENTES	10.758	9.151	-14,9	19.337	18.625	-3,7
- A Organismos Autónomos	1.413	1.835	29,9	2.871	3.676	28,0
- A la Seguridad Social	1.597	1.950	22,1	3.262	4.284	31,3
- A Comunidades Autónomas	3.348	904	-73,0	6.052	2.969	-50,9
* Sistema de financiación	3.347	885	-73,6	5.816	2.621	-54,9
- Fondo de Suficiencia Global	635	377	-40,6	1.269	755	-40,5
- Fondo de Garantía	548	711	29,7	1.097	1.422	29,6
- Resto sistema de financiación	2.164	-203	-	3.450	444	-87,1
* Otras transferencias a CCAA	1	19	-	236	348	47,5
- A Corporaciones Locales	1.108	1.288	16,2	2.229	2.589	16,2
* Participación en los ingresos del Estado	1.102	1.288	16,9	2.204	2.577	16,9
- Al Exterior	2.578	2.311	-10,4	3.527	3.779	7,1
* Aportación al Presupuesto General de la UE	2.577	2.229	-13,5	3.519	3.688	4,8
- Al Sector privado: familias y empresas	383	620	61,9	754	892	18,3
- Otras transferencias	331	243	-26,6	642	436	-32,1
INVERSIONES REALES	433	170	-60,7	1.092	1.192	9,2
- Inversión civil	418	85	-79,7	660	447	-32,3
* Ministerio de Fomento	382	58	-84,8	494	266	-46,2
* Ministerio de Agricultura, Alimentación y Medio Ambiente	30	23	-23,3	77	111	44,2
- Inversión del Ministerio de Defensa	15	85	466,7	432	745	72,5
TRANSFERENCIAS DE CAPITAL	176	177	0,6	849	789	-7,1
- A Organismos Autónomos	39	17	-56,4	136	91	-33,1
- A Comunidades Autónomas	-	1	-	117	164	40,2
* Fondos de Compensación Interterritorial	-	1	-	-	25	-
- A Corporaciones Locales	1	7	600,0	6	19	216,7
- Al Exterior	-	88	-	160	240	50,0
- Al Sector privado: familias y empresas	15	8	-46,7	142	131	-7,7
- Otras transferencias	121	56	-53,7	288	144	-50,0
TOTAL PAGOS NO FINANCIEROS	14.024	11.819	-15,7	32.259	32.860	1,9

PAGOS NO FINANCIEROS
EN MILLONES DE EUROS



PAGOS NO FINANCIEROS
TASAS DE VARIACIÓN INTERANUAL
SOBRE CIFRAS ACUMULADAS



Hasta el mes de febrero los pagos no financieros efectuados por el Estado han ascendido a 32.860 millones, un 1,9% más que en el ejercicio anterior; esta evolución de los pagos se debe principalmente al incremento del 18,9% registrado por los gastos financieros, que se sitúan en 7.947 millones en febrero de 2013. Excluyendo la carga financiera de la deuda, los pagos no financieros disminuyen un 2,6%.

Los gastos de personal ascienden a 3.984 millones, con un aumento del 0,5%, motivado por las prestaciones sociales que a su vez han crecido un 5,3% hasta alcanzar 1.683 millones, por el mayor colectivo de pensionistas y el incremento del 1% de las pensiones. Las retribuciones del personal activo descienden un 2,1%, de acuerdo con lo previsto en los Presupuestos Generales del Estado, hasta situarse en 2.013 millones. Asimismo se han reducido un 6,8% las cotizaciones y demás gastos sociales con 288 millones.

Las transferencias corrientes ascienden a finales de febrero a 18.625 millones, cifra inferior en un 3,7% a la del año anterior. El motivo de este descenso se encuentra en las de CCAA, que han percibido 3.083 millones menos que en 2012, principalmente por los menores anticipos solicitados hasta el momento a cuenta de la liquidación definitiva a practicar en el ejercicio, 456 millones frente a 3.463 millones en 2012. Asimismo, influye en este descenso el hecho de que la dotación recogida en los PGE de 2013 para el Fondo de Suficiencia se haya reducido un 41,3% respecto a la de 2012, lo que se va ir reflejando en las entregas a cuenta mensuales. Sin embargo, éstas se verán compensadas en parte por las mayores entregas a cuenta del Fondo de Garantía, que ha aumentado su dotación presupuestaria en 2013 un 25,5%. Por el contrario, son significativos los aumentos registrados en las transferencias a los OAAA y a la Seguridad Social. En los OAAA, hay que señalar el adelanto de mensualidades hasta el mes de mayo en las transferencias al SPEE. Las mayores transferencias a la Seguridad Social se deben, por un lado, a que en 2013 el Estado asume la cobertura de la financiación de los complementos de pensiones mínimas en su totalidad y, por otro, a que en este ejercicio se van a atender obligaciones de años anteriores por un total de 1.275 millones, de los cuales, se han satisfecho a finales de febrero 1.034 millones del IMSERSO. En cuanto a las CCLL, la participación en los ingresos del Estado asciende a 2.577 millones, superior en un 16,9% a la del año anterior.

Las inversiones reales, con 1.192, presentan un incremento del 9,2%, que es debido al hecho de que la mayor parte de los pagos de los primeros meses del año corresponden a la cancelación de obligaciones del año anterior, y en este sentido las obligaciones pendientes de pago a finales de 2012 superaron en un 65,2% las del año 2011. Los pagos en el Ministerio de Defensa ascienden a 745 millones. Dentro de la inversión civil destacan el Ministerio de Fomento, con 266 millones, y el Ministerio de Agricultura, Alimentación y Medio Ambiente, con 111 millones.

Los pagos por transferencias de capital descienden un 7,1%, hasta alcanzar 789 millones, en gran medida por las menores cancelaciones de obligaciones de ejercicios anteriores. Las transferencias a otros agentes de las Administraciones públicas se han reducido un 23,6%, hasta alcanzar 418 millones, así como las destinadas al sector privado, con 131 millones. Por el contrario, las dirigidas al sector exterior, con 240 millones, crecen un 50,0%, por el aumento de 88 millones en las destinadas a programas espaciales.

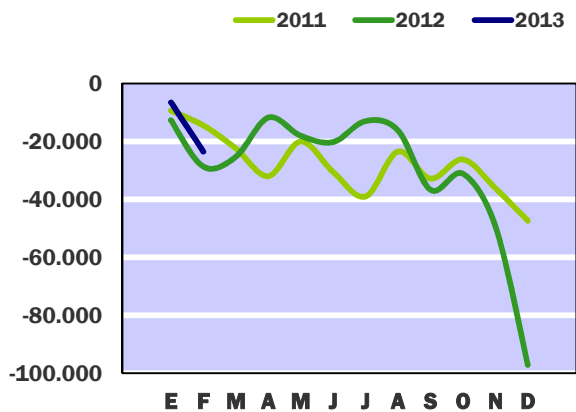
Necesidad (-) o capacidad (+) de endeudamiento

Contabilidad de caja

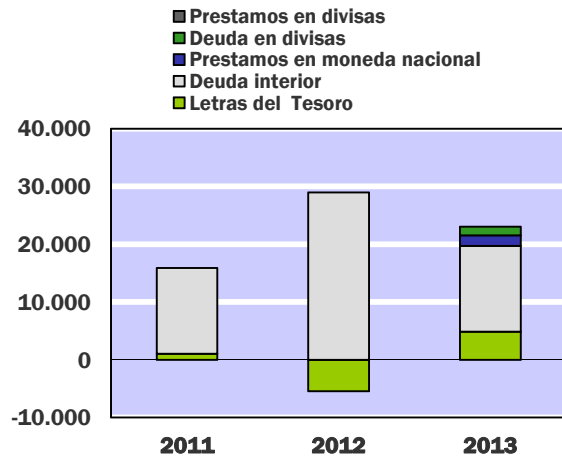
En millones de euros

	En el mes de FEBRERO			ACUMULADO a fin de mes		
	2012	2013	%	2012	2013	%
DÉFICIT (-) O SUPERÁVIT (+) DE CAJA NO FINANCIERO	-156	-159	1,9	-9.196	-15.411	67,6
VARIACIÓN NETA DE ACTIVOS FINANCIEROS	15.865	16.824	6,0	19.542	8.126	-58,4
- Acciones y participaciones	-	-	-	479	347	-27,6
- Préstamos	-247	1.598	-	74	1.485	-
- Aportaciones patrimoniales	-	2.134	-	272	2.290	741,9
- Cuenta corriente en el Banco de España	19.484	-490	-	19.274	-2.400	-
- Otros depósitos en el Banco de España	-885	15.348	-	4.876	11.314	132,0
- Otros activos netos	-2.487	-1.766	-29,0	-5.433	-4.910	-9,6
NECESIDAD (-) O CAPACIDAD (+) DE ENDEUDAMIENTO	-16.021	-16.983	6,0	-28.738	-23.537	-18,1
- Letras del Tesoro	-4.433	1.583	-	-5.420	4.890	-
* a doce meses o menos	-3.834	4.031	-	-6.630	4.890	-
* a dieciocho meses	-599	-2.448	308,7	1.210	-	-
- Deuda interior a medio y largo plazo	12.171	10.574	-13,1	28.995	14.813	-48,9
- Préstamos del interior	-	1.866	-	-	1.865	-
- Deuda en divisas	-	1.493	-	-	1.493	-
- Préstamos en divisas	-	-	-	-	-	-
- Otros pasivos financieros netos	8.283	1.467	-82,3	5.163	476	-90,8
VARIACIÓN NETA DE PASIVOS FINANCIEROS	16.021	16.983	6,0	28.738	23.537	-18,1
- Variación de la cuenta corriente del Tesoro y de otros depósitos en el Banco de España	18.599	14.858	-20,1	24.150	8.914	-63,1
VARIACIÓN NETA DE PASIVOS FINANCIEROS MENOS POSICIONES ACTIVAS DE TESORERÍA	-2.578	2.125	-	4.588	14.623	218,7

NECESIDAD (-) O CAPACIDAD (+) DE ENDEUDAMIENTO
EN MILLONES DE EUROS



PRINCIPALES PASIVOS FINANCIEROS NETOS
EN MILLONES DE EUROS



Hasta finales de febrero de 2013, la necesidad de endeudamiento del Estado ha sido de 23.537 millones de euros, como consecuencia de un déficit de caja de 15.411 millones y de un aumento de la variación neta de los activos financieros de 8.126 millones. La variación de los depósitos del Estado, tanto en la cuenta corriente como en otras cuentas del Banco de España, ha registrado un aumento neto de 8.914 millones, de manera que si descontáramos su efecto, la necesidad de endeudamiento hubiera sido de 14.623 millones.

Las aportaciones patrimoniales han sido de 2.290 millones, de los cuales 2.000 millones corresponden a pagos efectuados por el Estado al Fondo de Liquidez Autonómico; también se han pagado al CDTI 268 millones de ejercicios cerrados.

Los préstamos netos concedidos por el Estado han sido de 1.485 millones. Entre los pagos correspondientes a operaciones de préstamo destaca el efectuado por el Estado al FROB por importe de 1.865 millones. Entre los ingresos registrados hasta febrero, destacan los 563 millones de euros de cancelaciones de préstamos concedidos por el Ministerio de Industria, Energía y Turismo para financiar la reconversión y reindustrialización de empresas privadas.

La cartera de valores ha registrado pagos por importe de 347 millones, de los cuales 301 millones han sido pagos de ejercicios cerrados a SEITTSA.

La financiación neta del Estado se ha obtenido, principalmente, de la deuda interior negociable, que ha proporcionado recursos netos, emisiones menos amortizaciones, por un importe de 14.813 millones; en segundo lugar, las letras del tesoro con vencimiento a corto plazo (doce meses o menos) han proporcionado recursos netos por importe de 4.890 millones. En el mes de febrero se efectuó la primera subasta de letras a nueve meses por importe de 3.648 millones; estas subastas, de letras a nueve meses, sustituyen desde el mes de enero, en la que se efectuó la última, a las subastas a dieciocho meses. El resto de las emisiones fueron las siguientes: 2.343 millones las de letras a tres meses, 4.719 millones las de letras a seis meses y 9.205 millones las emitidas a doce meses. El volumen de amortizaciones fue de 15.025 millones.

También en el mes de febrero se ha concertado una operación de préstamo por importe de 1.865 millones que se corresponde con el préstamo concedido por el Mecanismo Europeo de Estabilidad (MEDE) al Reino de España. Asimismo la deuda en moneda extranjera ha aportado 1.493 millones de euros.

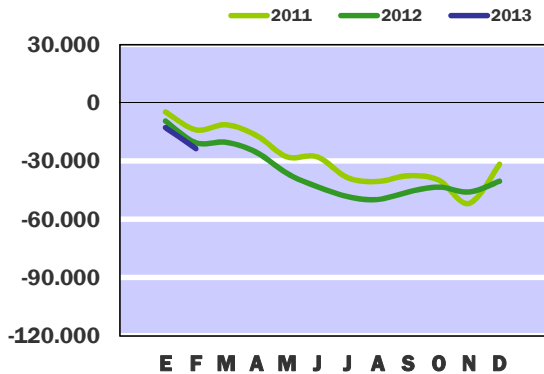
Necesidad (-) o Capacidad (+) de financiación

Contabilidad nacional. Base 2008

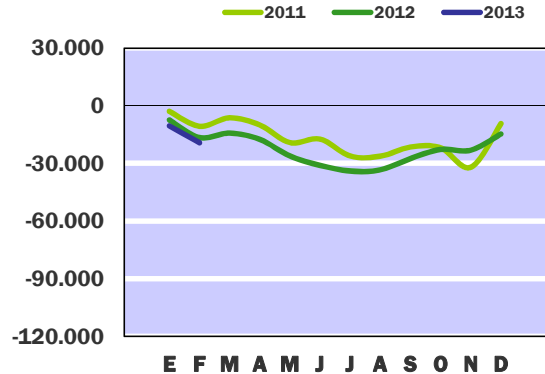
En millones de euros

	En el mes de FEBRERO			ACUMULADO a fin de mes		
	<u>2012</u>	<u>2013</u>	%	<u>2012</u>	<u>2013</u>	%
EN MILLONES DE EUROS						
Recursos no financieros	4.904	3.652	-25,5	9.044	5.295	-41,5
Empleos no financieros (PDE)	16.016	14.484	-9,6	29.558	28.856	-2,4
NECESIDAD (-) O CAPACIDAD (+) DE FINANCIACIÓN (PDE)	-11.112	-10.832	-2,5	-20.514	-23.561	14,9
SALDO PRIMARIO	-9.159	-8.804	-3,9	-16.501	-19.241	16,6
EN PORCENTAJE DEL PIB						
Recursos no financieros	0,47	0,34	-	0,86	0,50	-
Empleos no financieros (PDE)	1,52	1,36	-	2,81	2,71	-
NECESIDAD (-) O CAPACIDAD (+) DE FINANCIACIÓN (PDE)	-1,06	-1,02	-	-1,95	-2,22	-
SALDO PRIMARIO	-0,87	-0,83	-	-1,57	-1,81	-
Pro-memoria:						
PIB utilizado	1.051.204	1.062.900				

CAPACIDAD (+) ó NECESIDAD (-) DE FINANCIACION
CIFRAS ACUMULADAS EN MILLONES DE EUROS



SALDO PRIMARIO
CIFRAS ACUMULADAS EN MILLONES DE EUROS



Hasta finales del mes de febrero del año en curso la necesidad de financiación del Estado, déficit en términos de la contabilidad nacional, ha sido de 23.561 millones, cifra superior en un 14,9% a la registrada a finales del mismo mes del año anterior. En términos del PIB estimado, el déficit del Estado es equivalente al 2,22%, lo que supone un ascenso de 0,27 puntos respecto a febrero de 2012, en el que el déficit representó el 1,95% del PIB.

El saldo primario se obtiene una vez deducidos de la capacidad o necesidad de financiación los intereses devengados en el periodo. Hasta finales del mes de febrero, los intereses devengados han sido 4.320 millones, cifra superior en un 7,7% a la obtenida a finales del mismo mes del año 2012 y se ha obtenido un déficit primario de 19.241 millones, superior en un 16,6% al obtenido en el mismo periodo del año anterior.

Los recursos no financieros imputados en contabilidad nacional, hasta finales del mes de febrero, han sido 5.295 millones, cifra inferior en un 41,5% a los devengados en el mismo periodo de 2012 con 9.044 millones. En términos del PIB, los recursos no financieros del Estado son equivalentes al 0,50% de dicha magnitud, ratio inferior en 0,36 puntos a la de febrero de 2012. Dentro de los recursos no financieros, los ingresos fiscales, impuestos y cotizaciones, han sido 5.881 millones un 39,7% menos que en el mismo periodo del año anterior. Esta situación se ha debido a la caída de los impuestos que pasan de 8.148 millones a finales de febrero de 2012 a 4.196 millones a finales de febrero de 2013.

Los empleos no financieros con un importe de 28.856 millones han descendido un 2,4% en relación a febrero de 2012. En términos del PIB, los gastos no financieros del Estado son equivalentes al 2,71% de dicha magnitud, ratio inferior en 0,10 puntos a la de febrero de 2012. El descenso de los empleos, viene determinado por la caída del 2,2% de los empleos corrientes que se sitúan en 27.959 millones y del 6,2% de los empleos de capital con un volumen de gasto de 897 millones.

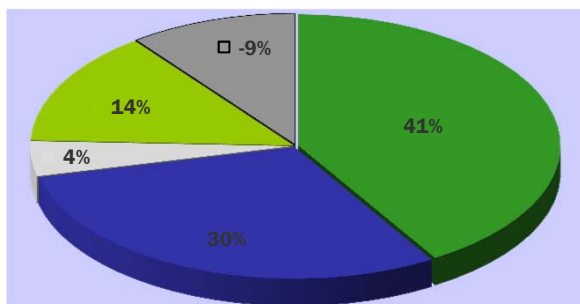
Recursos no financieros

Contabilidad nacional. Base 2008

En millones de euros

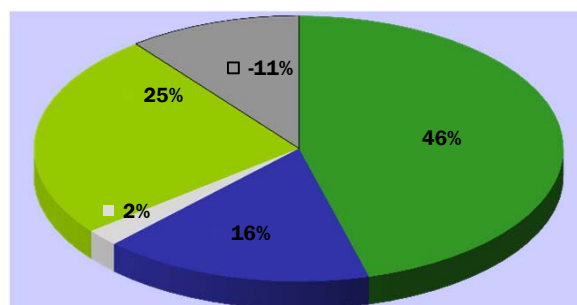
	En el mes de FEBRERO			ACUMULADO a fin de mes		
	2012	2013	%	2012	2013	%
IMPUESTOS Y COTIZACIONES SOCIALES	5.499	3.851	-30,0	9.749	5.881	-39,7
* Impuestos sobre la producción y las importaciones	2.540	1.475	-41,9	4.706	3.070	-34,8
- IVA	1.953	898	-54,0	3.362	1.702	-49,4
- Otros	587	577	-1,7	1.344	1.368	1,8
* Impuestos corrientes sobre la renta, el patrimonio, etc	2.150	1.523	-29,2	3.425	1.109	-67,6
* Impuestos sobre el capital	9	9	-	17	17	-
* Cotizaciones sociales	800	844	5,5	1.601	1.685	5,2
RENTAS DE LA PROPIEDAD	65	32	-50,8	491	140	-71,5
* Dividendos y otras rentas	1	-	-	353	8	-97,7
* Intereses	64	32	-50,0	138	132	-4,3
PRODUCCIÓN DE MERCADO Y PAGOS POR OTRA PRODUCCIÓN NO DE MERCADO	100	92	-8,0	198	174	-12,1
OTROS RECURSOS NO FINANCIEROS	-760	-323	-57,5	-1.394	-900	-35,4
* Transferencias entre AAPP	426	513	20,4	953	1.020	7,0
* Otros ingresos	-1.186	-836	-29,5	-2.347	-1.920	-18,2
TOTAL RECURSOS NO FINANCIEROS	4.904	3.652	-25,5	9.044	5.295	-41,5

2012
RECURSOS NO FINANCIEROS

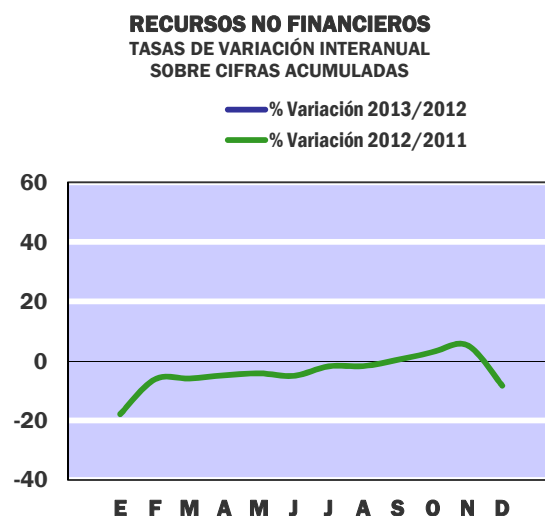
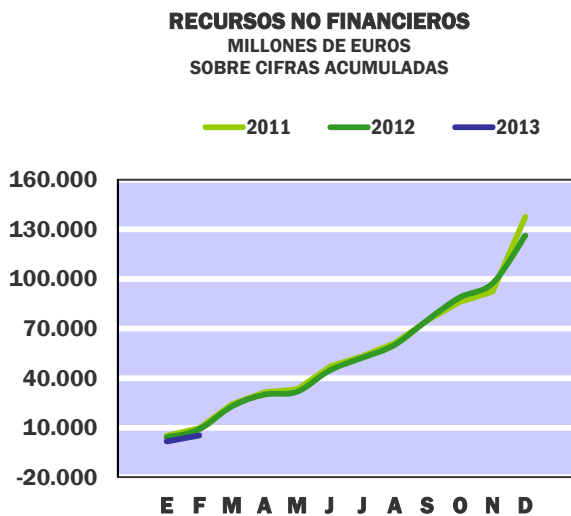


- Impuestos sobre la producción y las importaciones
- Impuestos sobre la renta
- Rentas de la propiedad
- Cotizaciones sociales
- Otros recursos corrientes y de capital

2013
RECURSOS NO FINANCIEROS



- Impuestos sobre la producción y las importaciones
- Impuestos sobre la renta
- Rentas de la propiedad
- Cotizaciones sociales



Los recursos no financieros del Estado a finales de febrero de 2013 han sido 5.295 millones con un descenso del 41,5% respecto al mismo mes de 2012. Esta disminución se debe, principalmente, a la caída de los recursos impositivos que pasan de 8.148 millones a finales de febrero de 2012 a 4.195 millones a finales de febrero del año en curso.

Los impuestos sobre la producción y las importaciones, con una cifra de 3.070 millones, registran un descenso del 34,8%. Dentro de este importe 1.702 millones corresponden al IVA, con una caída del 49,4%, y 1.368 millones a los demás impuestos sobre la producción y las importaciones. Los impuestos corrientes sobre la renta y el patrimonio han registrado un importe de 1.109 millones frente a unos recursos en febrero del año anterior de 3.425 millones. Por el contrario, las cotizaciones sociales han aumentado un 5,2% con un volumen de ingresos de 1.685 millones.

Las rentas de la propiedad, con 140 millones, han descendido un 71,5%. Esta bajada se ha debido a que los recursos procedentes de dividendos y otras rentas pasan de 353 millones, en febrero de 2012, a 8 millones en febrero de este año, en el que no se han registrado dividendos procedente de los beneficios de loterías.

El resto de los recursos no financieros registra un importe negativo de 726 millones este año y de 1.196 millones en 2012. Las rúbricas incluidas en este resto son de escasa importancia cuantitativa ya que estas se refieren a solo los dos primeros meses del año, salvo en el caso del ajuste por recaudación incierta que es el que está condicionando este resto con 2.273 millones este año y 2.833 millones el año anterior.

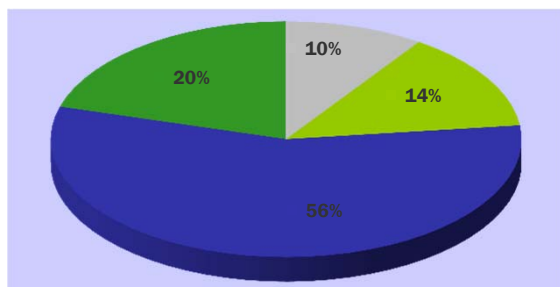
Empleos no financieros

Contabilidad nacional. Base 2008

En millones de euros

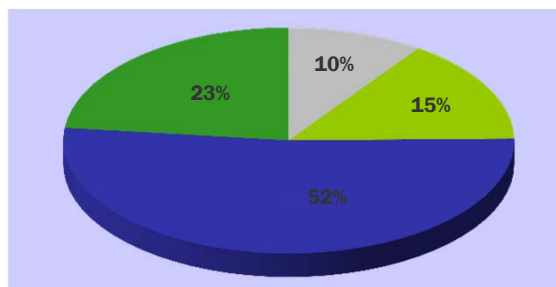
	En el mes de FEBRERO			ACUMULADO a fin de mes		
	2012	2013	%	2012	2013	%
CONSUMOS INTERMEDIOS	233	279	19,7	347	492	41,8
REMUNERACIÓN DE ASALARIADOS	1.436	1.413	1,6	2.823	2.822	0,0
INTERESES (PDE)	1.953	2.028	3,8	4.013	4.320	7,7
PRESTACIONES SOCIALES DISTINTAS DE LAS TRANSFERENCIAS SOCIALES EN ESPECIE	825	866	5,0	1.653	1.729	4,6
TRANSFERENCIAS SOCIALES EN ESPECIE DE PRODUCTORES DE MERCADO	6	93	-	6	94	-
TRANSFERENCIAS CORRIENTES ENTRE AAPP	8.622	7.253	15,9	16.486	14.904	9,6
COOPERACIÓN INTERNACIONAL CORRIENTE	-	57	-	160	244	52,5
OTRAS TRANSFERENCIAS CORRIENTES	2.373	2.037	14,2	3.106	3.343	7,6
RESTO EMPLEOS CORRIENTES	8	11	37,5	8	11	37,5
FORMACIÓN BRUTA DE CAPITAL	397	368	7,3	791	723	8,6
TRANSFERENCIAS DE CAPITAL ENTRE AAPP	162	107	34,0	162	110	32,1
AYUDA A LA INVERSIÓN Y OTRAS TRANSFERENCIAS DE CAPITAL	1	28	-	4	63	-
ADQUISICIONES MENOS CESIONES DE ACTIVOS NO FINANCIEROS NO PRODUCIDOS	-	-	-	1	1	-
TOTAL EMPLEOS NO FINANCIEROS (PDE)	16.016	14.484	-9,6	29.558	28.856	-2,4

2012
PRINCIPALES EMPLEOS



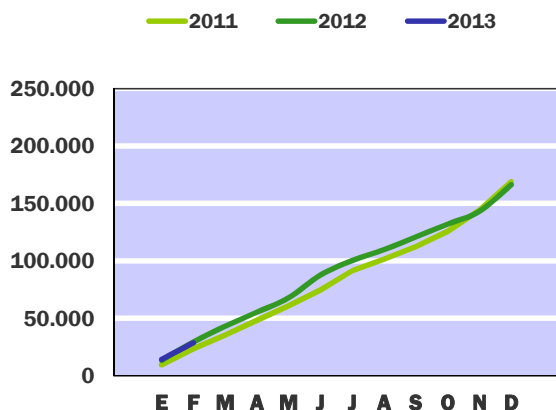
- Remuneración de asalariados
- Intereses
- Transferencias entre Administraciones públicas
- Resto de empleos corrientes y de capital

2013
PRINCIPALES EMPLEOS

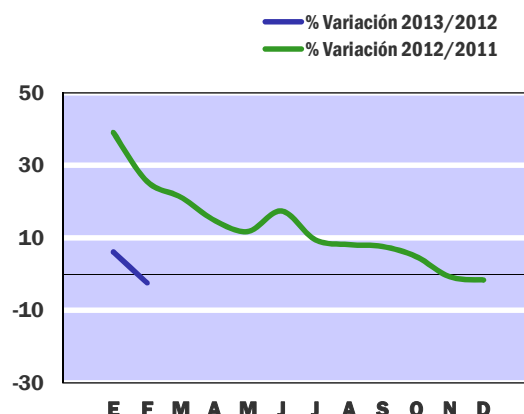


- Remuneración de asalariados
- Intereses
- Transferencias entre Administraciones públicas
- Resto de empleos corrientes y de capital

EMPLEOS NO FINANCIEROS
MILLONES DE EUROS
SOBRE CIFRAS ACUMULADAS



EMPLEOS NO FINANCIEROS
TASAS DE VARIACIÓN INTERANUAL
SOBRE CIFRAS ACUMULADAS



Hasta finales del mes de febrero, los empleos no financieros del Estado han sido 28.856 millones con un descenso del 2,4% respecto al mismo mes del año anterior. Los empleos corrientes han sido 27.959 millones con una bajada del 2,2% y los empleos de capital con 897 millones caen un 6,2%.

La caída de los empleos corrientes se ha debido, fundamentalmente, a las menores transferencias corrientes entre Administraciones Públicas que con un gasto de 14.904 millones bajan un 9,6%. El descenso de esta rúbrica viene a su vez determinado por las menores transferencias a las Comunidades Autónomas que han pasado de 16.486 millones a finales de febrero de 2013 a 14.904 millones en febrero del año en curso. Esta situación se ha debido, por una parte, a las menores entregas a cuenta del Fondo de Suficiencia y, por otra, a que hasta finales de febrero de 2012 habían recibido anticipos sobre la liquidación de 2010 por importe de 3.463 millones y en febrero de 2013 han recibido 456 millones a cuenta de la liquidación de 2011. Las transferencias corrientes a las Corporaciones Locales por su participación en los ingresos del Estado han sido de 2.472 millones, 255 millones más que en febrero de 2012. Las transferencias a las Administraciones de Seguridad Social han aumentado un 14,9%, con un volumen de gasto de 7.207 millones; dentro de este subsector indicar que las transferencias al Sistema de Seguridad Social han sido de 3.765 millones cifra similar a la del año anterior con 3.678 millones. No obstante, indicar que el volumen de transferencias a la Seguridad Social desde el presupuesto del Estado ha sido de 5.335 millones pero que una parte de ese gasto, 1.570 millones, ya fue devengado como gasto en ejercicios anteriores. La transferencia al SPEE ha sido de 3.442 millones, superior en un 32,7% a la de febrero del año anterior, que como ya se ha contado en distintos apartados de este mismo informe, se ha debido a un mayor ritmo de ejecución.

Los intereses devengados hasta finales del mes de febrero han sido de 4.320 millones importe superior en un 7,7% al devengado hasta finales del mismo mes de 2012. El resto de los empleos corriente con un montante de 8.735 millones crece en el periodo detallado un 7,8%.

Como ya se ha comentado los empleos de capital han descendido un 6,2% con un volumen de gasto de 897 millones, de los cuales, el 80,6% han sido gasto en inversión con un importe de 723 millones.

Principales indicadores del Estado

En millones de EUROS

	Contabilidad de caja				Contabilidad nacional. Base 2008			
	Ingresos no financieros	Pagos no financieros	Déficit (-) o Superávit (+) de caja	Saldo primario	Recursos no financieros	Empleos no financieros (PDE)	Necesidad (-) o Capacidad (+) de financiación (PDE)	Saldo primario
2007	159.839	139.704	20.135	34.674	165.285	152.927	12.358	26.397
2008	129.335	148.082	-18.747	-2.818	132.614	165.784	-33.170	-18.901
2009	102.038	189.319	-87.281	-69.631	105.783	204.853	-99.070	-82.738
2010	127.337	179.572	-52.235	-32.597	141.912	193.520	-51.608	-33.574
2011	104.145	151.095	-46.950	-24.746	137.518	169.097	-31.579	-9.237
2012	123.344	152.357	-29.013	-2.958	126.081	166.411	-40.330	-14.634
2013 Feb.	17.449	32.860	-15.411	-7.463	5.295	28.856	-23.561	-19.241

2010

Enero	10.725	14.315	-3.590	-3.479	5.243	10.766	-5.523	-4.075
Febrero	27.529	35.288	-7.759	-407	13.621	25.503	-11.882	-9.182
Marzo	32.758	48.304	-15.546	-7.967	26.616	42.119	-15.503	-11.378
Abril	49.560	61.953	-12.393	-3.404	35.068	56.349	-21.281	-15.753
Mayo	51.306	74.184	-22.878	-13.826	37.984	72.030	-34.046	-27.047
Junio	55.386	86.180	-30.794	-21.678	54.799	88.682	-33.883	-25.429
Julio	76.330	106.011	-29.681	-13.112	63.933	106.241	-42.308	-32.291
Agosto	78.930	115.984	-37.054	-20.434	75.039	119.582	-44.543	-32.987
Septiembre	92.677	130.616	-37.939	-21.227	90.696	135.757	-45.061	-31.993
Octubre	111.896	146.746	-34.850	-15.402	101.675	150.440	-48.765	-34.090
Noviembre	119.210	162.257	-43.047	-23.531	110.030	165.662	-55.632	-39.375
Diciembre	127.337	179.572	-52.235	-32.597	141.912	193.520	-51.608	-33.574

2011

Enero	9.484	17.190	-7.706	-2.166	5.043	9.737	-4.694	-2.836
Febrero	22.930	28.512	-5.582	131	9.637	23.533	-13.896	-10.615
Marzo	27.452	36.613	-9.161	-3.342	24.260	35.561	-11.301	-6.223
Abril	43.648	49.791	-6.143	2.514	31.479	48.310	-16.831	-9.976
Mayo	44.606	58.688	-14.082	-5.325	33.081	60.885	-27.804	-19.117
Junio	45.688	69.183	-23.495	-14.564	46.962	74.762	-27.800	-17.292
Julio	61.385	81.995	-20.610	-11.332	53.126	91.704	-38.578	-26.160
Agosto	63.063	97.345	-34.282	-16.790	61.146	101.644	-40.498	-26.204
Septiembre	73.182	105.163	-31.981	-14.316	74.840	112.380	-37.540	-21.413
Octubre	93.329	119.981	-26.652	-4.827	86.199	126.008	-39.809	-21.838
Noviembre	97.396	135.863	-38.467	-16.512	92.446	144.262	-51.816	-32.002
Diciembre	104.145	151.095	-46.950	-24.746	137.518	169.097	-31.579	-9.237

Principales indicadores del Estado

En millones de EUROS

	Contabilidad de caja				Contabilidad nacional. Base 2008			
	Ingresos no financieros	Pagos no financieros	Déficit (-) o Superávit (+) de caja	Saldo primario	Recursos no financieros	Empleos no financieros (PDE)	Necesidad (-) o Capacidad (+) de financiación (PDE)	Saldo primario
2007	159.839	139.704	20.135	34.674	165.285	152.927	12.358	26.397
2008	129.335	148.082	-18.747	-2.818	132.614	165.784	-33.170	-18.901
2009	102.038	189.319	-87.281	-69.631	105.783	204.853	-99.070	-82.738
2010	127.337	179.572	-52.235	-32.597	141.912	193.520	-51.608	-33.574
2011	104.145	151.095	-46.950	-24.746	137.518	169.097	-31.579	-9.237
2012	123.344	152.357	-29.013	-2.958	126.081	166.411	-40.330	-14.634
2013 Feb.	17.449	32.860	-15.411	-7.463	5.295	28.856	-23.561	-19.241

2012

Enero	9.195	18.235	-9.040	-2.790	4.140	13.542	-9.402	-7.342
Febrero	23.063	32.259	-9.196	-2.510	9.044	29.558	-20.514	-16.501
Marzo	28.579	41.399	-12.820	-5.967	22.834	43.130	-20.296	-14.203
Abril	45.737	54.931	-9.194	2.187	29.964	55.495	-25.531	-17.413
Mayo	45.923	65.716	-19.793	-8.238	31.708	68.057	-36.349	-26.101
Junio	49.035	82.082	-33.047	-21.202	44.612	87.806	-43.194	-30.974
Julio	68.200	99.156	-30.956	-10.924	52.177	100.428	-48.251	-33.889
Agosto	66.825	106.015	-39.190	-18.878	60.106	109.933	-49.827	-33.369
Septiembre	80.085	114.738	-34.653	-13.919	75.134	120.978	-45.844	-27.404
Octubre	101.853	127.413	-25.560	-198	88.779	132.153	-43.374	-22.706
Noviembre	108.318	136.056	-27.738	-2.201	97.312	143.222	-45.910	-23.071
Diciembre	123.344	152.357	-29.013	-2.958	126.081	166.411	-40.330	-14.634

2013

Enero	5.789	21.041	-15.252	-7.543	1.643	14.372	-12.729	-10.437
Febrero	17.449	32.860	-15.411	-7.463	5.295	28.856	-23.561	-19.241
Marzo								
Abril								
Mayo								
Junio								
Julio								
Agosto								
Septiembre								
Octubre								
Noviembre								
Diciembre								

Notas metodológicas

A LA CONTABILIDAD DE CAJA

En la contabilidad de caja se recogen los flujos monetarios de ingresos recaudados y de pagos realizados en el período de referencia. El ámbito de cobertura alcanza a las operaciones efectuadas a través de los registros contables del Presupuesto del Estado y de operaciones no presupuestarias, que constituyen el sistema de la contabilidad pública en sentido estricto. La valoración de las operaciones se realiza de acuerdo a un criterio estricto de caja, es decir, se consideran los ingresos y pagos realizados en cada período, que corresponden tanto a derechos y obligaciones reconocidas en el Presupuesto corriente del ejercicio, como a los derechos y obligaciones que fueron reconocidas en presupuestos de años anteriores y que quedaron pendientes de cobro y de pago, respectivamente.

La información estadística de base procede, prácticamente en su totalidad, de los datos de ingresos, gastos, y operaciones no presupuestarias registrados en el Sistema de Información Contable (SIC), que es la aplicación informática de la contabilidad de la Administración General del Estado que gestiona la IGAE. Los datos se presentan desde un enfoque esencialmente económico, pretendiendo evitar la complejidad de los registros de la contabilidad pública, eliminando las operaciones internas entre ellos, y agregando la información en categorías fácilmente identificables con el propósito de hacer comprensible la situación y evolución de la incidencia monetaria de las principales operaciones realizadas por el Estado durante un período determinado.

Para el análisis de la evolución de los ingresos no financieros se ha tenido en cuenta los ingresos totales no financieros (suma de los ingresos no financieros del Estado y la participación de las Administraciones Territoriales en aquellos impuestos cedidos parcialmente).

AJUSTES PARA LA OBTENCIÓN DE LOS INGRESOS NO FINANCIEROS HOMOGÉNEOS. La descripción detallada de la homogeneización de la tasa interanual de los ingresos tributarios puede encontrarse en el apartado 5 del capítulo V “Notas explicativas y fuentes” del Informe mensual de Recaudación que se difunde en la sección de Estadísticas Tributarias de la página web de la AEAT (www.aeat.es). No obstante, entre los ajustes que afectan a los ingresos impositivos se deben destacar, en primer lugar, las devoluciones adelantadas o retrasadas respecto al ritmo de ejecución de una campaña considerada como normal o tipo para las principales figuras impositivas (IRPF, Impuesto de Sociedades, e IVA), y, en segundo lugar, los ingresos de evolución más atípica en el tiempo, principalmente los asociados a las retenciones del trabajo de las Administraciones Públicas (se sustituyen los ingresos realizados por los derechos reconocidos, ajustando las diferentes periodicidades de las autoliquidaciones), las retenciones de capital sobre intereses de la Deuda Pública (los periodos de vencimientos de la Deuda y los criterios de distribución entre IRPF, Impuesto de Sociedades e Impuesto sobre la Renta de los no Residentes han cambiado significativamente en los últimos años).

En cuanto a los ajustes efectuados a los ingresos no impositivos, cabe señalar entre otros los considerados de evolución más irregular en el tiempo como la tasa de reserva de dominio público radioeléctrico (dentro del capítulo de Tasas y otros ingresos) y los beneficios del Banco de España (dentro del capítulo de Ingresos patrimoniales).

Para el análisis de la evolución de los pagos no financieros se han tenido en cuenta los pagos totales no financieros del ejercicio, incluyendo dentro de los mismos los pagos satisfechos como contraprestación por las obligaciones reconocidas en el periodo, los pagos realizados durante cada periodo para satisfacer obligaciones reconocidas con cargo a presupuestos de ejercicios anteriores y que no se hicieron efectivas en los mismos, y las cantidades efectivamente satisfechas antes de su aplicación definitiva al presupuesto de gastos (pagos extrapresupuestarios).

A LA CONTABILIDAD NACIONAL

La información se elabora siguiendo los criterios generales de contabilidad nacional establecidos por el Sistema Europeo de Cuentas (SEC 95) y de acuerdo a las reglas específicas del Manual del SEC 95 sobre el déficit público y la deuda pública, que constituyen el marco de referencia de obligado cumplimiento para todos los países miembros de la Unión Europea. En el sistema de contabilidad nacional los flujos se registran ateniéndose al principio de devengo, es decir, cuando se crea, transforma o extingue el valor económico, o cuando nacen, se transforman o se cancelan los derechos y las obligaciones.

La cobertura de los datos del Estado en contabilidad nacional incluye las operaciones anotadas en los registros de la contabilidad pública, Presupuesto del Estado y operaciones no presupuestarias, así como las operaciones efectuadas a través de las cuentas del Tesoro en el Banco de España, y todas aquellas operaciones que realizan otras unidades públicas por cuenta del Estado, independientemente del momento en el que se efectúe su aplicación a los registros de la contabilidad pública. Las operaciones del Presupuesto del Estado se registran en el momento en que se reconoce el derecho o la obligación, mientras que las efectuadas a través de los otros registros contables se consideran en el mismo momento en que se realizan.

En el cuadro de la página 18, dentro de los "otros ingresos" se incluye el ajuste por recaudación incierta, minorando las transferencias de capital recibidas.

Las fuentes de información estadística comprenden los registros del Sistema de Información Contable (SIC) de la IGAE, así como información estadística procedente de la Dirección General del Tesoro y Política Financiera. De igual modo, se utiliza información suministrada por la Intervención General del Banco de España, con relación a los movimientos de las operaciones realizadas a través de las cuentas del Estado en el Banco de España, y otros registros estadísticos de unidades públicas que efectúan operaciones por cuenta del Estado.