



MINISTERIO
DE HACIENDA
Y ADMINISTRACIONES PÚBLICAS

Principales indicadores de la actividad económica y financiera del Estado

OCTUBRE 2013

Nota sobre el cambio de Base 2008

Los datos referidos a la contabilidad nacional que se presentan en este documento incorporan los cambios metodológicos y estadísticos de la nueva Base 2008 de la Contabilidad Nacional de España. En el siguiente enlace puede verse una explicación detallada del contenido y alcance de dichos cambios.

[Cambios de la Base 2008](#)

N.I.P.O.: 630-13-043-X

Elaboración y Coordinación:

Intervención General Administración del Estado

Subdirección General de Análisis y Cuentas Económicas del Sector Público

[Informes y cuentas económicas del sector público](#)

Índice

PRINCIPALES INDICADORES

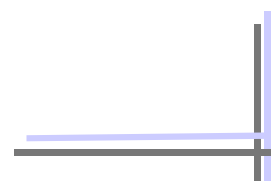
Saldo de las operaciones no financieras del Estado	4
--	---

CONTABILIDAD DE CAJA

Déficit (-) o superávit (+) de caja no financiero	6
Texto y gráficos	7
Ingresos no financieros	8
Texto	10
Ingresos homogéneos y gráficos	11
Pagos no financieros	12
Texto y gráficos	13
Necesidad (-) o capacidad (+) de endeudamiento y variación de pasivos financieros	14
Texto y gráficos	15

CONTABILIDAD NACIONAL

Necesidad (-) o capacidad (+) de financiación	16
Texto y gráficos	17
Recursos no financieros	18
Texto y gráficos	19
Empleos no financieros	20
Texto y gráfico	21
Anexo estadístico	22
Notas metodológicas	24



Saldo de las operaciones no financieras del Estado

Datos acumulados a finales de octubre

En millones de euros y porcentaje sobre el PIB

CONTABILIDAD DE CAJA

	2012	2013
	=====	=====
Déficit (-) o superávit (+) de caja	-25.560	-33.554
En porcentaje del PIB	-2,48	-3,27
Saldo primario en caja	-198	-5.763
En porcentaje del PIB	-0,02	-0,56

Pro-memorla:

PIB utilizado 1.029.002 1.026.156

Nota: El PIB utilizado para el año 2013 es una estimación provisional

Saldo de las operaciones no financieras del Estado

Datos acumulados a finales de octubre

En millones de euros y porcentaje sobre el PIB

CONTABILIDAD NACIONAL. Base 2008

	2012	2013
	=====	=====
Necesidad (-) o capacidad (+) de financiación (PDE)	-34.291	-37.016
En porcentaje del PIB	-3,33	-3,61
Saldo primario	-13.749	-13.335
En porcentaje del PIB	-1,34	-1,30

Pro-memoria:

PIB utilizado 1.029.002 1.026.156

Nota: El PIB utilizado para el año 2013 es una estimación provisional

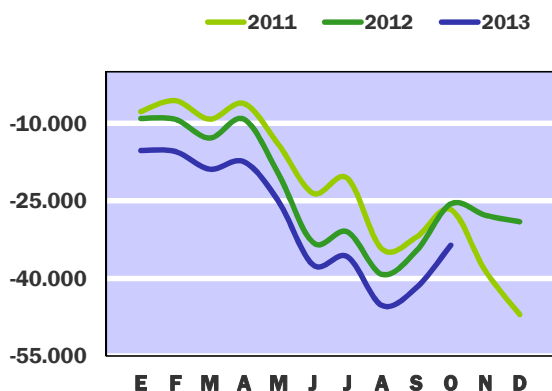
Déficit (-) o Superávit (+) de caja no financiero

Contabilidad de caja

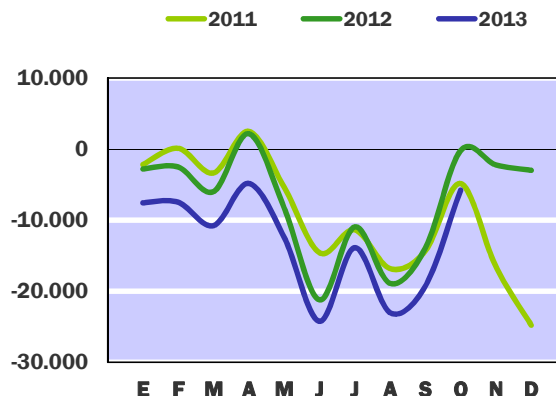
En millones de euros

	En el mes de OCTUBRE			ACUMULADO a fin de mes		
	<u>2012</u>	<u>2013</u>	%	<u>2012</u>	<u>2013</u>	%
EN MILLONES DE EUROS						
Ingresos no financieros	21.768	22.706	4,3	101.853	101.880	0,0
Pagos no financieros	12.675	14.500	14,4	127.413	135.434	6,3
DÉFICIT (-) O SUPERÁVIT (+) DE CAJA	9.093	8.206	-9,8	-25.560	-33.554	31,3
SALDO PRIMARIO	13.721	13.518	-1,5	-198	-5.763	-
EN PORCENTAJE DEL PIB						
Ingresos no financieros	2,12	2,21	-	9,90	9,93	-
Pagos no financieros	1,23	1,41	-	12,38	13,20	-
DÉFICIT (-) O SUPERÁVIT (+) DE CAJA	0,88	0,80	-	-2,48	-3,27	-
SALDO PRIMARIO	1,33	1,32	-	-0,02	-0,56	-
Pro-memoria:						
PIB utilizado	1.029.002	1.026.156				

DÉFICIT (-) o SUPERÁVIT (+) DE CAJA
CIFRAS ACUMULADAS
EN MILLONES DE EUROS



SALDO PRIMARIO EN CAJA
CIFRAS ACUMULADAS
EN MILLONES DE EUROS



Las cuentas no financieras del Estado presentan a finales de octubre de 2013 un déficit de caja de 33.554 millones de euros, cifra superior en un 31,3% a la registrada en el mismo periodo del año anterior. Los ingresos no financieros, una vez descontada la participación de las administraciones territoriales en los ingresos del Estado han sido de 101.880 millones, sin apenas variación respecto al mismo periodo de 2012. Los pagos no financieros han alcanzado la cifra de 135.434 millones, con un aumento del 6,3%.

El déficit de caja, en términos del PIB, representa el 3,27% de dicha magnitud, ratio superior en 0,79 puntos a la del año 2012. Los ingresos recaudados son equivalentes al 9,93% del PIB estimado, 0,03 puntos más que en 2012. Los pagos han aumentado 0,82 puntos, con una ratio del 13,20% sobre el PIB.

Los ingresos totales no financieros obtenidos hasta la fecha han ascendido a 159.952 millones, un 0,7% menos que en igual periodo del año anterior. De este importe, 58.072 millones han correspondido a las administraciones territoriales en virtud de su sistema de financiación, cifra inferior en un 28,8% a la del año anterior. Los ingresos por impuestos directos, cotizaciones sociales e impuestos indirectos, sin descontar la participación territorial, ascienden a 143.065 millones mientras que en el mismo periodo del año 2012 fueron de 142.082. El resto de los capítulos de ingresos no financieros experimentan una caída acumulada hasta octubre del 10,8%, principalmente por los capítulos de tasas, precios públicos y otros ingresos y el de transferencias corrientes, capítulo que recoge en ambos años el efecto de la liquidación definitiva del sistema de financiación de las CCAA en lo que se refiere al Fondo de Suficiencia y otros conceptos de la liquidación diferentes de la participación en impuestos.

Los pagos no financieros ascienden a 135.434 millones, un 6,3% más que en el mismo periodo de 2012. Destacan los aumentos del 9,6% en los gastos financieros, del 70,8% en las transferencias a la Seguridad Social debido, entre otras causas, a que el Estado ha asumido en 2013 la financiación íntegra de los complementos de pensiones mínimas y a la cobertura de obligaciones de ejercicios anteriores, sin correspondencia en 2012. Las transferencias de capital aumentan un 30,8% por las destinadas al ADIF y a la CNE para la cobertura de los costes de la tarifa eléctrica.

Si de la cifra de déficit se descuenta el efecto del pago de los intereses, se obtiene el saldo primario. Los intereses de la deuda del Estado ascienden a finales de octubre a 27.791 millones, y deducidos del déficit de caja dan lugar a un déficit primario de 5.763 millones frente a 198 millones en 2012. En términos relativos, el déficit primario de caja es equivalente al 0,56% del PIB, frente al 0,02% del año anterior.

Ingresos no financieros

Contabilidad de caja

En millones de euros

	En el mes de OCTUBRE							
	2012			2013			% Variación	
	Estado	CCAA CCLL	TOTAL	Estado	CCAA CCLL	TOTAL	Estado	TOTAL
IMPUESTOS DIRECTOS Y COTIZACIONES SOCIALES	13.584	2.718	16.302	14.393	2.766	17.159	6,0	5,3
- Renta de personas físicas	5.207	2.718	7.925	5.237	2.766	8.003	0,6	1,0
- Renta de sociedades	7.720	-	7.720	8.466	-	8.466	9,7	9,7
- Renta de no residentes	531	-	531	574	-	574	8,1	8,1
- Cuota de derechos pasivos	72	-	72	90	-	90	25,0	25,0
- Impuesto sobre la producción y almacenamiento de electricidad	-	-	-	31	-	31	-	-
- Otros	54	-	54	-5	-	-5	-	-
IMPUESTOS INDIRECTOS	6.856	2.568	9.424	6.484	3.152	9.636	-5,4	2,2
- Impuesto sobre el valor añadido (IVA)	5.985	1.765	7.750	5.625	2.143	7.768	-6,0	0,2
* IVA. Importaciones	839	-	839	829	-	829	-1,2	-1,2
* IVA. Operaciones interiores	5.146	1.765	6.911	4.796	2.143	6.939	-6,8	0,4
- Impuestos especiales	613	803	1.416	621	1.009	1.630	1,3	15,1
* Alcohol y bebidas derivadas	19	31	50	1	34	35	-94,7	-30,0
* Cerveza	16	12	28	17	14	31	6,3	10,7
* Productos intermedios	-1	2	1	-	1	1	-	-
* Labores del Tabaco	269	260	529	216	323	539	-19,7	1,9
* Hidrocarburos	287	387	674	317	516	833	10,5	23,6
* Electricidad	23	111	134	6	121	127	-73,9	-5,2
* Carbón	-	-	-	64	-	64	-	-
- Impuesto sobre primas de seguro	96	-	96	107	-	107	11,5	11,5
- Tráfico exterior	145	-	145	131	-	131	-9,7	-9,7
- Otros	17	-	17	-	-	-	-	-
TASAS, PRECIOS PÚBLICOS Y OTROS INGRESOS	657	-	657	624	-	624	-5,0	-5,0
TRANSFERENCIAS CORRIENTES	607	-	607	817	-	817	34,6	34,6
INGRESOS PATRIMONIALES	55	-	55	383	-	383	596,4	596,4
ENAJENACIÓN DE INVERSIONES REALES	7	-	7	15	-	15	114,3	114,3
TRANSFERENCIAS DE CAPITAL	5	-	5	7	-	7	40,0	40,0
Otros ingresos sin clasificar	-3	-	-3	-17	-	-17	466,7	466,7
TOTAL INGRESOS NO FINANCIEROS	21.768	5.286	27.054	22.706	5.918	28.624	4,3	5,8

Ingresos no financieros

Contabilidad de caja

En millones de euros

	ACUMULADO a finales de OCTUBRE							
	2012			2013			% Variación	
	Estado	CCAA CCLL	TOTAL	Estado	CCAA CCLL	TOTAL	Estado	TOTAL
IMPUESTOS DIRECTOS Y COTIZACIONES SOCIALES	41.862	38.689	80.551	52.167	26.470	78.637	24,6	-2,4
- Renta de personas físicas	21.548	38.689	60.237	32.929	26.470	59.399	52,8	-1,4
- Renta de sociedades	17.303	-	17.303	15.818	-	15.818	-8,6	-8,6
- Renta de no residentes	1.911	-	1.911	1.595	-	1.595	-16,5	-16,5
- Cuota de derechos pasivos	882	-	882	817	-	817	-7,4	-7,4
- Impuesto sobre la producción y almacenamiento de electricidad	-	-	-	886	-	886	-	-
- Otros	218	-	218	122	-	122	-44,0	-44,0
IMPUESTOS INDIRECTOS	18.642	42.889	61.531	32.826	31.602	64.428	76,1	4,7
- Impuesto sobre el valor añadido (IVA)	13.313	30.552	43.865	24.083	22.149	46.232	80,9	5,4
* IVA. Importaciones	7.178	-	7.178	7.740	-	7.740	7,8	7,8
* IVA. Operaciones interiores	6.135	30.552	36.687	16.343	22.149	38.492	166,4	4,9
- Impuestos especiales	2.864	12.337	15.201	6.466	9.453	15.919	125,8	4,7
* Alcohol y bebidas derivadas	81	518	599	269	318	587	232,1	-2,0
* Cerveza	36	193	229	97	129	226	169,4	-1,3
* Productos intermedios	2	12	14	7	7	14	250,0	-
* Labores del Tabaco	1.526	4.408	5.934	2.589	2.906	5.495	69,7	-7,4
* Hidrocarburos	1.108	6.073	7.181	3.334	4.916	8.250	200,9	14,9
* Electricidad	111	1.133	1.244	23	1.177	1.200	-79,3	-3,5
* Carbón	-	-	-	147	-	147	-	-
- Impuesto sobre primas de seguro	1.154	-	1.154	1.112	-	1.112	-3,6	-3,6
- Tráfico exterior	1.216	-	1.216	1.087	-	1.087	-10,6	-10,6
- Otros	95	-	95	78	-	78	-17,9	-17,9
TASAS, PRECIOS PÚBLICOS Y OTROS INGRESOS	6.884	-	6.884	5.828	-	5.828	-15,3	-15,3
TRANSFERENCIAS CORRIENTES	30.896	-22.421	8.475	7.010	-	7.010	-77,3	-17,3
INGRESOS PATRIMONIALES	3.073	-	3.073	3.136	-	3.136	2,1	2,1
ENAJENACIÓN DE INVERSIONES REALES	113	-	113	297	-	297	162,8	162,8
TRANSFERENCIAS DE CAPITAL	264	-	264	254	-	254	-3,8	-3,8
Otros ingresos sin clasificar	119	-	119	362	-	362	204,2	204,2
TOTAL INGRESOS NO FINANCIEROS	101.853	59.157	161.010	101.880	58.072	159.952	0,0	-0,7

Ingresos no financieros

Contabilidad de caja

Los ingresos del Estado por operaciones no financieras ascienden hasta el mes de octubre de 2013 a 101.880 millones, cifra similar a la igual periodo del año anterior. Antes de deducir las entregas a cuenta por la participación de las Administraciones Territoriales en el IRPF, IVA e Impuestos Especiales los ingresos totales alcanzan una cifra de 159.952 millones y se sitúa en un descenso del 0,7%, que viene determinado por el aumento de los ingresos impositivos totales en un 0,7% y el descenso del resto de los ingresos no financieros en un 10,8%. Estos resultados están afectados por la liquidación definitiva del sistema de financiación de las Comunidades Autónomas de régimen común. La liquidación del ejercicio 2010 realizada en 2012 por participación en los impuestos estatales resultó a favor de las Comunidades Autónomas por un importe de 25.089 millones mientras que el Estado ingresó vía transferencias corrientes 25.906 millones, de los cuales 22.421 correspondían a la liquidación del Fondo de Suficiencia, 3.395 millones a la devolución de anticipos concedidos en 2010 y 90 millones a la compensación de pagos del impuesto sobre el patrimonio. La liquidación definitiva del sistema de financiación del ejercicio 2011 ha supuesto en 2013 un resultado a favor del Estado de 1.460 millones por participación en impuestos y un ingreso de 888 millones vía transferencias, 863 millones por liquidación del Fondo de Suficiencia y 25 millones por la compensación del impuesto de patrimonio.

La recaudación del Estado por impuestos directos crece un 24,6% que se sitúa en un descenso del 2,4% antes de descontar la participación territorial en el IRPF, para unos ingresos totales de 78.637 millones. El Impuesto sobre la Renta de las Personas Físicas, con 59.399 millones, registra una caída del 1,4%, que en términos homogéneos, corregido el distinto ritmo de realización de las devoluciones, se sitúa en un descenso de 1,1%. A este resultado contribuye, principalmente, el descenso de las retenciones del trabajo en un 0,7%, inferior en cuatro décimas al registrado hasta septiembre. Las retenciones de las Administraciones públicas mejoran al no estar afectadas este año por la supresión de la paga extra y se reduce la caída en Grandes Empresas y Pymes. Los pagos fraccionados de profesionales y empresarios individuales caen un 8,8% y las retenciones de capital mobiliario y sobre arrendamientos un 13,6% y 3,8%, respectivamente. Por el contrario, los ingresos por cuota diferencial neta de la Campaña de renta crecen un 10,5% por el efecto del gravamen complementario y las retenciones sobre reembolsos de fondos de inversión un 3,7%. El Impuesto sobre Sociedades asciende a 15.818 millones y registra una caída del 8,6%, que en términos homogéneos, corregido el impacto de las devoluciones en ambos años, se sitúa en el 0,7%. Este descenso viene determinado principalmente la caída en torno a un 2,2% de los ingresos por la cuota diferencial bruta del ejercicio 2012; los pagos fraccionados registran un aumento del 14,8% y el gravamen por revalorización de activos asciende a 384 millones, sin correspondencia en 2012.

La recaudación del Estado por impuestos indirectos, con 32.826 millones, crece un 76,1%, porcentaje que pasa a situarse en el 4,7% si se consideran los ingresos totales de 64.428 millones, antes de deducir las entregas a cuenta a las Administraciones Territoriales por IVA e Impuestos Especiales. El IVA, con unos ingresos de 46.232 millones, registra un crecimiento del 5,4%, inferior en 1,1 puntos al registrado a finales de septiembre, debido a que el impacto anual de la subida de tipos de septiembre de 2012 ha finalizado con las declaraciones de julio y agosto. En términos homogéneos, corregido el distinto ritmo de ejecución de las devoluciones en ambos años, el IVA pasa a registrar un aumento del 10,4%.

Los Impuestos Especiales ascienden a 15.919 millones y crecen un 4,7%. En dicha tasa influye, básicamente, el aumento del Impuesto sobre Hidrocarburos en un 14,9% y el descenso del Impuesto sobre las Labores del Tabaco en un 7,4%. El aumento del Impuesto sobre Hidrocarburos está relacionado además de con los cambios normativos y de gestión, con el aumento del consumo de los carburantes. El Impuesto sobre la Electricidad registra un descenso del 3,5% principalmente por la reducción de las tarifas en el periodo abril-junio y el descenso del consumo. El Impuesto sobre el Carbón asciende a 147 millones de euros, sin contrapartida en 2012. Los impuestos sobre las primas de seguro y sobre el tráfico exterior caen un 3,6% y 10,6%, respectivamente.

El resto de los ingresos totales no financieros ascienden a 16.887 millones, frente a 18.928 millones en 2012. El retroceso del capítulo de Tasas y precios públicos en un 15,3% se debe a las comisiones por avales concedidos a las entidades de crédito; en 2012 ascendieron a 1.972 millones, mientras que hasta octubre de 2013 se han realizado devoluciones por 503 millones. Los Ingresos Patrimoniales crecen un 2,1%, debido principalmente al aumento de los beneficios del Banco de España que pasan de 1.180 millones en 2012 a 2.104 millones en este año, mientras que los beneficios de las loterías con 291 millones, son inferiores en 191 millones; los ingresos por concesiones administrativas, con 413 millones, también descienden en 604 millones.

Ingresos no financieros homogéneos

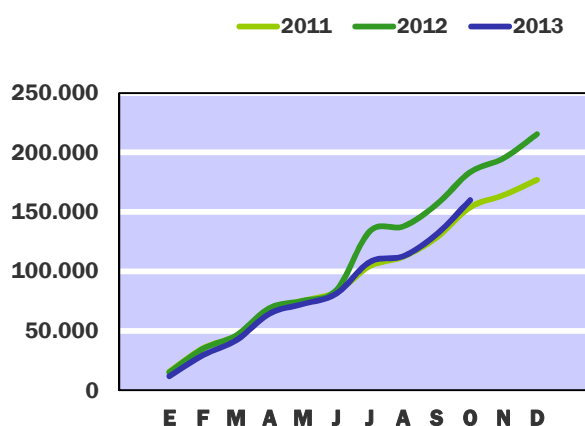
(Incluye la participación de las Administraciones Territoriales y otros ajustes)

En millones de euros

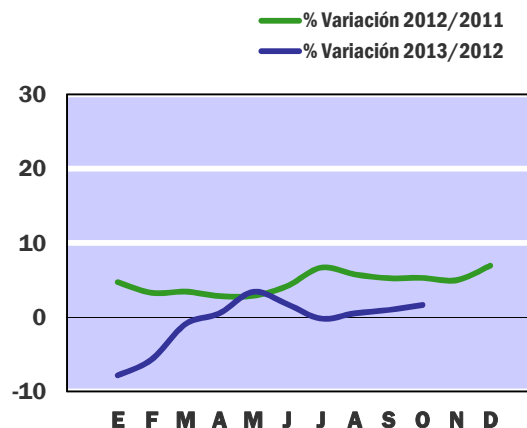
	En el mes de OCTUBRE			ACUMULADO a fin de mes		
	2012	2013	%	2012	2013	%
IMPUESTOS DIRECTOS Y COTIZACIONES SOCIALES	15.044	15.614	3,8	80.117	79.791	-0,4
- Renta de personas físicas	7.966	7.976	0,1	60.348	59.668	-1,1
- Renta de sociedades	6.872	7.393	7,6	17.287	17.172	-0,7
- Otros	206	245	18,9	2.482	2.951	18,9
IMPUESTOS INDIRECTOS	9.169	9.439	3,0	61.737	66.819	8,2
- Impuesto sobre el valor añadido (IVA)	7.459	7.528	0,9	43.659	48.190	10,4
- Impuestos especiales	1.452	1.673	15,2	15.613	16.352	4,7
- Otros	258	238	-7,7	2.465	2.277	-7,6
OTROS INGRESOS NO FINANCIEROS	1.350	1.847	36,8	18.881	16.788	-11,1
INGRESOS NO FINANCIEROS HOMOGÉNEOS	25.563	26.900	5,2	160.735	163.398	1,7

Nota : Los ajustes efectuados para la obtención de los ingresos homogéneos se encuentran detallados en las notas metodológicas de la página 24.

INGRESOS NO FINANCIEROS
EN MILLONES DE EUROS



INGRESOS NO FINANCIEROS HOMOGÉNEOS
TASAS DE VARIACIÓN INTERANUAL
SOBRE CIFRAS ACUMULADAS

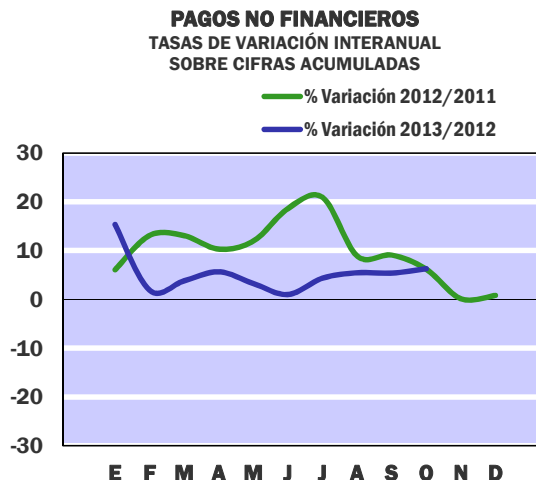
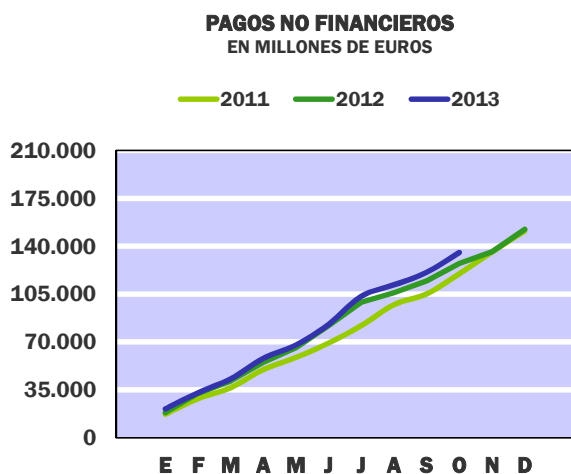


Pagos no financieros

Contabilidad de caja

En millones de euros

	En el mes de OCTUBRE			ACUMULADO a fin de mes		
	2012	2013	%	2012	2013	%
GASTOS DE PERSONAL	2.079	2.189	5,3	21.828	22.022	0,9
- Sueldos y salarios del personal activo	1.000	1.161	16,1	10.993	10.760	-2,1
- Cotizaciones sociales y gastos sociales a cargo del empleador	257	160	-37,7	1.994	1.912	-4,1
- Prestaciones sociales	822	868	5,6	8.841	9.350	5,8
GASTOS CORRIENTES EN BIENES Y SERVICIOS	310	284	-8,4	2.271	2.199	-3,2
GASTOS FINANCIEROS	4.628	5.312	14,8	25.362	27.791	9,6
TRANSFERENCIAS CORRIENTES	4.620	5.501	19,1	70.907	75.471	6,4
- A Organismos Autónomos	89	1.815	-	13.845	13.303	-3,9
- A la Seguridad Social	678	-	-	8.238	14.072	70,8
- A Comunidades Autónomas	918	1.382	50,5	20.470	18.401	-10,1
* Sistema de financiación	869	1.326	52,6	19.855	17.814	-10,3
- Fondo de Suficiencia Global	654	378	-42,2	6.419	3.776	-41,2
- Fondo de Garantía	585	711	21,5	5.632	7.112	26,3
- Resto sistema de financiación	-370	237	-	7.804	6.926	-11,3
* Otras transferencias a CCAA	49	56	14,3	615	587	-4,6
- A Corporaciones Locales	1.053	1.290	22,5	12.744	13.114	2,9
* Participación en los ingresos del Estado	1.052	1.289	22,5	12.576	12.963	3,1
- Al Exterior	1.240	603	-51,4	10.844	11.671	7,6
* Aportación al Presupuesto General de la UE	821	571	-30,5	9.919	10.599	6,9
- Al Sector privado: familias y empresas	139	121	-12,9	1.851	2.163	16,9
- Otras transferencias	503	290	-42,3	2.915	2.747	-5,8
INVERSIONES REALES	525	533	1,5	3.703	3.579	-3,3
- Inversión civil	469	247	-47,3	2.905	2.286	-21,3
* Ministerio de Fomento	404	176	-56,4	2.223	1.592	-28,4
* Ministerio de Agricultura, Alimentación y Medio Ambiente	37	44	18,9	429	468	9,1
- Inversión del Ministerio de Defensa	56	286	410,7	798	1.293	62,0
TRANSFERENCIAS DE CAPITAL	513	680	32,6	3.342	4.372	30,8
- A Organismos Autónomos	61	28	-54,1	691	438	-36,6
- A Comunidades Autónomas	219	48	-78,1	645	570	-11,6
* Fondos de Compensación Interterritorial	62	11	-82,3	244	201	-17,6
- A Corporaciones Locales	15	3	-80,0	41	34	-17,1
- Al Exterior	-	50	-	318	376	18,2
- Al Sector privado: familias y empresas	136	88	-35,3	875	967	10,5
- Otras transferencias	82	463	464,6	772	1.987	157,4
TOTAL PAGOS NO FINANCIEROS	12.675	14.499	14,4	127.413	135.434	6,3



Hasta el mes de octubre los pagos no financieros efectuados por el Estado han ascendido a 135.434 millones, un 6,3% más que en 2012, debido principalmente al aumento de los gastos financieros y de las transferencias a la Seguridad Social.

Los gastos de personal, con 22.022 millones, crecen un 0,9% por el aumento del 5,8% en las prestaciones sociales, hasta alcanzar 9.350 millones, derivado del mayor número de pensionistas y del incremento del 1% en las pensiones. En cambio, las retribuciones del personal activo, con 10.760 millones, descienden un 2,1% como consecuencia de la no reposición de efectivos, excepto en los casos previstos legalmente.

Los gastos financieros aumentan un 9,6% hasta alcanzar un total de 27.791 millones.

Los pagos por transferencias corrientes ascienden a 75.471 millones, 4.564 millones más que en 2012. De este importe, 14.072 millones son transferencias a la Seguridad Social, frente a los 8.238 millones abonados en 2012. Destaca la aportación del Estado para financiar los complementos de pensiones mínimas que ha pasado de 3.806 millones en 2012 a 7.895 millones en 2013, porque en este ejercicio el Estado asume la financiación íntegra de dichos complementos. Asimismo, las prestaciones socio-económicas no contributivas ascienden a 4.068 millones, 890 millones más que en 2012, de los que 536 millones corresponden a regularización de insuficiencias presupuestarias en protección familiar. Igualmente, las transferencias al IMSERSO para gastos en dependencia han crecido en 973 millones, alcanzando 1.813 millones, de los que 1.034 millones corresponden a la cobertura de obligaciones de ejercicios anteriores. Las transferencias a Comunidades Autónomas descienden un 10,1% hasta situarse en 18.401 millones, de los cuales 3.776 millones son entregas a cuenta por el Fondo de Suficiencia, un 41,2% menos que en 2012, mientras que las destinadas al Fondo de Garantía aumentan un 26,3%, hasta alcanzar 7.112 millones. Por otro lado, la liquidación definitiva de la participación en ingresos estatales de 2011 ha supuesto unos pagos de 6.720 millones, mientras que en 2012 la correspondiente a 2010 fueron de 7.375 millones. Las transferencias a Corporaciones Locales suben un 2,9% hasta alcanzar 13.114 millones. De este importe, 12.885 millones corresponden a entregas a cuenta por la participación en ingresos estatales, con un aumento del 19,1% y 78 millones a la liquidación definitiva de 2011, liquidación que en 2012 ascendió a 1.755 millones. Los pagos al exterior, con 11.671 millones, crecen un 7,6% por el aumento del 12,7% en la aportación por recurso RNB, hasta alcanzar 8.250 millones, y por los pagos derivados del Acuerdo Europeo de aportación a Grecia, por valor de 324 millones, inexistentes en 2012.

Los pagos por inversiones reales descienden un 3,3%, hasta situarse en 3.579 millones, de los que 1.592 millones son del Ministerio de Fomento, con un descenso del 28,4%, y 1.293 millones del Ministerio de Defensa, con un aumento del 62,0%.

Las transferencias de capital, con 4.372 millones, crecen un 30,8% por el crecimiento de las destinadas al ADIF con 43 millones en 2012 y 647 millones en 2013, por las mayores competencias asumidas en la red convencional. Asimismo, se han abonado 770 millones a la CNE para financiar los costes del sistema eléctrico, sin correspondencia en el ejercicio anterior.

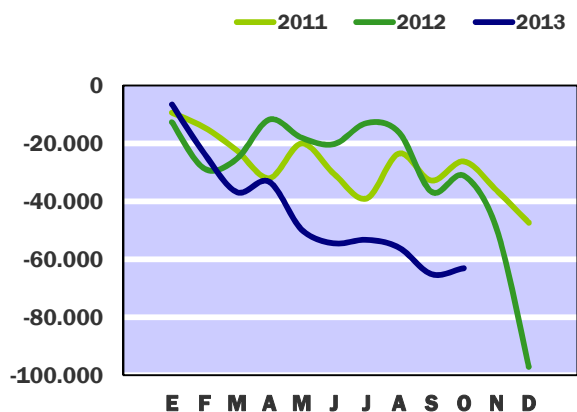
Necesidad (-) o capacidad (+) de endeudamiento

Contabilidad de caja

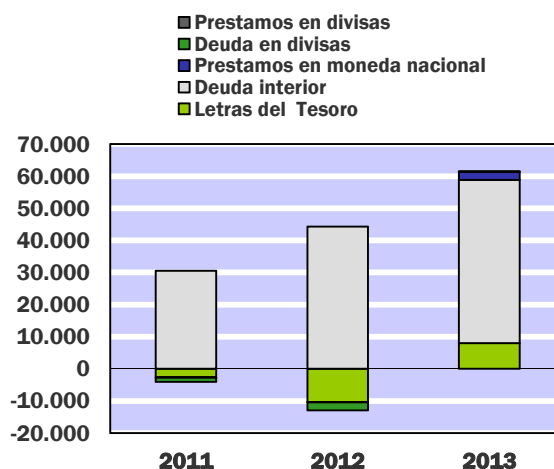
En millones de euros

	En el mes de OCTUBRE			ACUMULADO a fin de mes		
	2012	2013	%	2012	2013	%
DÉFICIT (-) O SUPERÁVIT (+) DE CAJA NO FINANCIERO	9.093	8.206	-9,8	-25.560	-33.554	31,3
VARIACIÓN NETA DE ACTIVOS FINANCIEROS	3.545	6.140	73,2	5.604	29.520	426,8
- Acciones y participaciones	-	25	-	993	1.080	8,8
- Préstamos	381	36	-90,6	-1.561	1.114	-
- Aportaciones patrimoniales	8.907	6.229	-30,1	9.600	23.193	141,6
- Cuenta corriente en el Banco de España	-	-800	-	-125	-300	140,0
- Otros depósitos en el Banco de España	-7.385	-2.611	-64,6	-1.172	5.269	-
- Otros activos netos	1.642	3.261	98,6	-2.131	-836	-60,8
NECESIDAD (-) O CAPACIDAD (+) DE ENDEUDAMIENTO	5.548	2.066	-62,8	-31.164	-63.074	102,4
- Letras del Tesoro	534	899	68,4	-10.367	8.040	-
* a doce meses o menos	1.256	899	-28,4	-9.903	9.592	-
* a dieciocho meses	-722	-	-	-464	-1.552	234,5
- Deuda interior a medio y largo plazo	-5.466	-4.670	-14,6	44.304	50.873	14,8
- Préstamos del interior	-	-	-	-702	1.428	-
- Deuda en divisas	-	-	-	-2.497	204	-
- Préstamos en divisas	-	-	-	-	-	-
- Otros pasivos financieros netos	-616	1.705	-	426	2.529	493,7
VARIACIÓN NETA DE PASIVOS FINANCIEROS	-5.548	-2.066	-62,8	31.164	63.074	102,4
- Variación de la cuenta corriente del Tesoro y de otros depósitos en el Banco de España	-7.385	-3.411	-53,8	-1.297	4.969	-
VARIACIÓN NETA DE PASIVOS FINANCIEROS MENOS POSICIONES ACTIVAS DE TESORERÍA	1.837	1.345	-26,8	32.461	58.105	79,0

NECESIDAD (-) O CAPACIDAD (+) DE ENDEUDAMIENTO
EN MILLONES DE EUROS



PRINCIPALES PASIVOS FINANCIEROS NETOS
EN MILLONES DE EUROS



Hasta finales de octubre de 2013, el Estado ha registrado una necesidad de endeudamiento de 63.074 millones de euros, debido al déficit de caja de 33.554 millones y al aumento de los activos financieros netos en 29.520 millones. La variación de los depósitos de activo del Estado, tanto en la cuenta corriente como en otras cuentas del Banco de España, ha registrado un aumento neto de 4.969 millones, de manera que si se descuenta su efecto, la necesidad de endeudamiento se situaría en 58.105 millones de euros.

El aumento de los activos financieros se debe, en su práctica totalidad, a las aportaciones patrimoniales que ascienden a 23.193 millones, frente a los 9.600 millones registrados en igual periodo del año anterior. De estas aportaciones patrimoniales del ejercicio, 18.350 millones corresponden a los pagos efectuados al Fondo de Liquidez Autonómico, 3.809 millones a pagos al MEDE (Mecanismo Europeo de Estabilidad) y 536 millones al CDTI por pagos de ejercicios cerrados.

Los préstamos netos que concede el Estado han sido de 1.114 millones, cifra que procede de unas concesiones de 2.621 millones y de unos reembolsos de 1.507 millones. Entre sus operaciones destaca el préstamo al FROB por importe de 1.865 millones.

La cartera de valores ha registrado pagos por importe de 1.080 millones, de los cuales 301 millones corresponden a pagos de ejercicios cerrados a SEITTSA y 485 millones a gastos por ampliación de capital en el BEI durante el periodo.

La financiación neta del Estado se ha obtenido, principalmente, de la deuda interior negociable, que ha proporcionado recursos netos por un importe de 50.873 millones; en segundo lugar, las Letras del Tesoro han suministrado recursos netos por importe de 8.040 millones; hasta octubre se han efectuado nueve subastas de Letras a nueve meses por importe 25.143 millones, subastas que sustituyen desde el mes de enero a las subastas a dieciocho meses. El resto de las emisiones de Letras fueron de 10.423 millones a tres meses, 16.487 millones a seis meses y 38.850 millones a doce meses. El volumen de amortizaciones fue de 82.863 millones. Hasta el mes de octubre, los préstamos netos al Estado se sitúan en 1.428 millones. Asimismo, la deuda en moneda extranjera ha aportado recursos financieros por importe de 204 millones de euros.

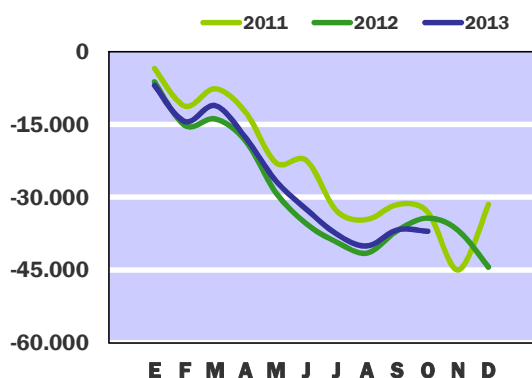
Necesidad (-) o Capacidad (+) de financiación

Contabilidad nacional. Base 2008

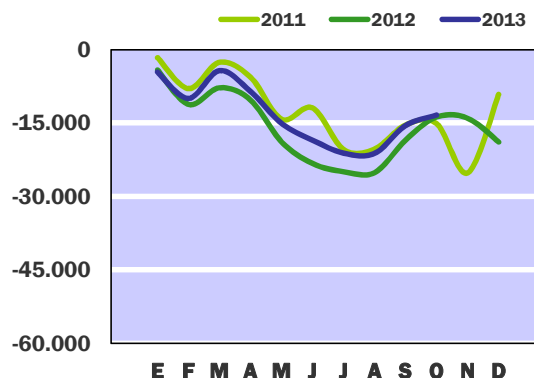
En millones de euros

	En el mes de OCTUBRE			ACUMULADO a fin de mes		
	<u>2012</u>	<u>2013</u>	%	<u>2012</u>	<u>2013</u>	%
EN MILLONES DE EUROS						
Recursos no financieros	13.511	13.788	2,1	96.915	103.217	6,5
Empleos no financieros (PDE)	10.942	14.095	28,8	131.206	140.233	6,9
NECESIDAD (-) O CAPACIDAD (+) DE FINANCIACIÓN (PDE)	2.569	-307	-	-34.291	-37.016	7,9
SALDO PRIMARIO	4.716	2.147	-54,5	-13.749	-13.335	-3,0
EN PORCENTAJE DEL PIB						
Recursos no financieros	1,31	1,34	-	9,42	10,06	-
Empleos no financieros (PDE)	1,06	1,37	-	12,75	13,67	-
NECESIDAD (-) O CAPACIDAD (+) DE FINANCIACIÓN (PDE)	0,25	-0,03	-	-3,33	-3,61	-
SALDO PRIMARIO	0,46	0,21	-	-1,34	-1,30	-
Pro-memoria:						
PIB utilizado	1.029.002	1.026.156				

CAPACIDAD (+) o NECESIDAD (-) DE FINANCIACION
CIFRAS ACUMULADAS EN MILLONES DE EUROS



SALDO PRIMARIO
CIFRAS ACUMULADAS EN MILLONES DE EUROS



Hasta finales del mes de octubre, el déficit del Estado en términos de la contabilidad nacional ha sido de 37.016 millones, cifra que supone un aumento del 7,9% respecto a la registrada en el mismo periodo del año anterior. En términos del PIB estimado, el déficit del Estado es equivalente al 3,61%, ratio superior en 0,28 puntos a la registrada en 2012. Esta situación se debe a que en el mes de octubre del año en curso el déficit registrado es de 307 millones, mientras que en octubre de 2012 se registró un superávit de 2.569 millones. Esta diferente evolución mensual es consecuencia, fundamentalmente, de las mayores transferencias efectuadas desde el Estado al Servicio Público de Empleo Estatal.

El déficit primario hasta finales de octubre de 2013 ha sido de 13.335 millones, inferior en un 3,0% al del año anterior. Hasta finales del mes de octubre, los intereses devengados han sido 23.681 millones, cifra superior en un 15,3% a la obtenida a finales del mismo mes del año 2012.

Los recursos no financieros hasta finales de octubre de 2013 han sido 103.217 millones, un 6,5% más que los registrados en el mismo periodo 2012, con 96.915 millones. En términos del PIB, los recursos no financieros son equivalentes al 10,06% de dicha magnitud, ratio superior en 0,64 puntos a la de 2012. Los ingresos fiscales, impuestos y cotizaciones, han sido 91.614 millones frente a los 64.527 millones registrados a finales de octubre de 2012; los impuestos pasan de 56.206 millones en 2012 a 83.573 millones en 2013, mientras que las cotizaciones han descendido un 3,4% hasta los 8.041 millones. Este aumento de los recursos impositivos se debe, entre otras causas, al efecto de la liquidación definitiva de 2010 de las CCAA practicada en 2012. Señalar que la liquidación de los impuestos cedidos resultó a favor de las CCAA y, por tanto, fue un menor ingreso en el Estado por importe de 25.098 millones, mientras que la liquidación del año 2011 ha sido a favor de Estado en 1.460 millones. El resto de los recursos no financieros, con 11.603 millones, desciende un 64,2%, asimismo debido al efecto de la liquidación del año 2010 del Fondo de Suficiencia Global, que dió lugar a un ingreso en el presupuesto del Estado de 22.421 millones, mientras que la correspondiente al año 2011 ha sido de 861 millones.

Los empleos no financieros, con 140.233 millones, han aumentado un 6,9% en relación a octubre de 2012. En términos del PIB, los gastos no financieros son equivalentes al 13,67% de dicha magnitud, ratio superior en 0,92 puntos a la 2012. Este aumento se debe a los empleos corrientes que crecen un 6,8%, con un importe de 133.177 millones, debido, principalmente al avance de las transferencias a las Administraciones de Seguridad Social que con 26.451 millones aumentan en 5.560 millones respecto a finales de octubre de 2012. Los empleos de capital, con un volumen de 7.056 millones han aumentado un 8,7%.

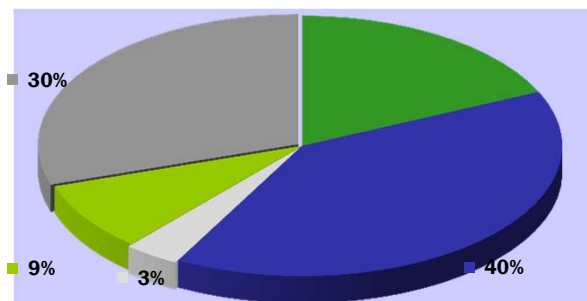
Recursos no financieros

Contabilidad nacional. Base 2008

En millones de euros

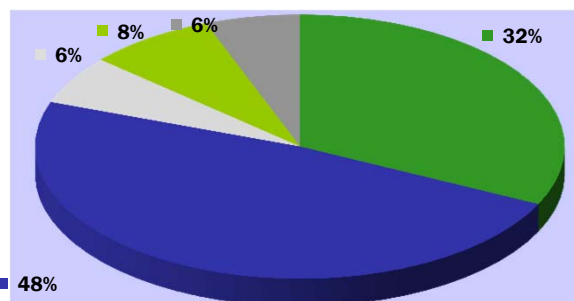
	En el mes de OCTUBRE			ACUMULADO a fin de mes		
	2012	2013	%	2012	2013	%
IMPUESTOS Y COTIZACIONES SOCIALES	12.938	12.662	-2,1	64.527	91.614	42,0
* Impuestos sobre la producción y las importaciones	2.847	2.311	-18,8	17.628	33.211	88,4
- IVA	2.009	1.484	-26,1	12.425	23.974	92,9
- Otros	838	827	-1,3	5.203	9.237	77,5
* Impuestos corrientes sobre la renta, el patrimonio, etc	9.329	9.532	2,2	38.489	49.851	29,5
* Impuestos sobre el capital	10	20	100,0	89	511	474,2
* Cotizaciones sociales	752	799	6,3	8.321	8.041	-3,4
RENTAS DE LA PROPIEDAD	169	607	259,2	3.382	6.140	81,5
* Dividendos y otras rentas	11	102	827,3	1.869	2.737	46,4
* Intereses	158	505	219,6	1.513	3.403	124,9
PRODUCCIÓN DE MERCADO Y PAGOS POR OTRA PRODUCCIÓN NO DE MERCADO	91	76	-16,5	882	816	-7,5
OTROS RECURSOS NO FINANCIEROS	313	443	41,5	28.124	4.647	-83,5
* Transferencias entre AAPP	621	784	26,2	31.206	7.554	-75,8
* Otros ingresos	-308	-341	10,7	-3.082	-2.907	-5,7
TOTAL RECURSOS NO FINANCIEROS	13.511	13.788	2,1	96.915	103.217	6,5

2012
RECURSOS NO FINANCIEROS
■ 18%



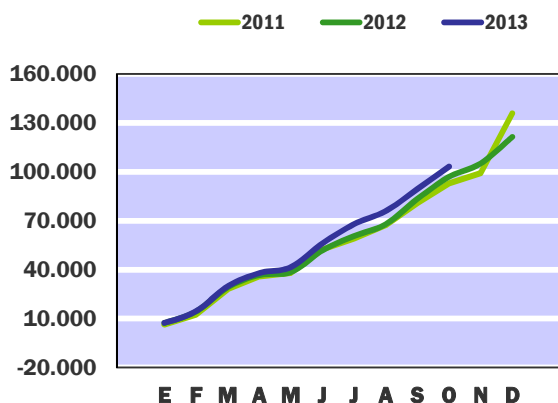
- Impuestos sobre la producción y las importaciones
- Impuestos sobre la renta
- Rentas de la propiedad
- Cotizaciones sociales
- Otros recursos corrientes y de capital

2013
RECURSOS NO FINANCIEROS
■ 32%

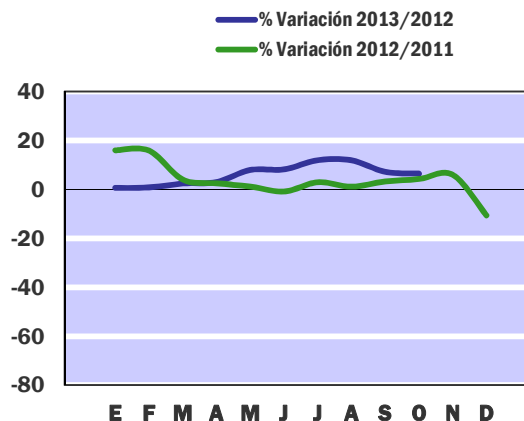


- Impuestos sobre la producción y las importaciones
- Impuestos sobre la renta
- Rentas de la propiedad
- Cotizaciones sociales
- Otros recursos corrientes y de capital

RECURSOS NO FINANCIEROS
MILLONES DE EUROS
SOBRE CIFRAS ACUMULADAS



RECURSOS NO FINANCIEROS
TASAS DE VARIACIÓN INTERANUAL
SOBRE CIFRAS ACUMULADAS



Los recursos no financieros del Estado a finales de octubre de 2013 han sido 103.217 millones, con un crecimiento del 6,5% respecto al mismo periodo de 2012. Este resultado se explica, fundamentalmente, por el aumento de los recursos impositivos que pasan de 56.206 millones en el año 2012 a 83.573 millones a finales octubre de 2013 y, en menor medida, por el descenso en un 3,4% de las cotizaciones sociales, que ascienden a 8.041 millones, y del resto de los recursos no financieros en un 64,2%, con una cifra de 11.603 millones.

En el aumento de los recursos impositivos influye, entre otras causas, la liquidación definitiva del año 2010 correspondiente a los impuestos cedidos, que resultó favorable a las Comunidades Autónomas y supuso un menor ingreso en el Estado por importe de 25.089 millones, mientras que la liquidación del año 2011 por estos mismos conceptos, ha sido a favor de Estado por importe de 1.460 millones. Los impuestos sobre la producción y las importaciones han pasado de 17.628 millones a finales de octubre de 2012 a 33.211 millones en igual periodo de 2013; los recursos procedentes del IVA han sido 23.974 millones, frente a los 12.425 millones de 2012, resultado en el que influye, el efecto, ya indicado, de las respectivas liquidaciones definitivas, así como la subida de los tipos impositivos; los otros impuestos sobre la producción y las importaciones, con 9.237 millones, crecen un 77,5% principalmente por el aumento del Impuesto sobre Hidrocarburos y por los recursos del Impuesto sobre el carbón y de la nueva fiscalidad medioambiental, los dos últimos sin contrapartida en 2012. Los impuestos corrientes sobre la renta y el patrimonio ascienden a 49.851 millones, y crecen un 29,5%, por el efecto de la liquidación definitiva del IRPF a las Comunidades Autónomas y por el aumento de la cuota diferencial de la Campaña de renta 2012 y de los pagos fraccionados del impuesto sobre sociedades.

Las rentas de la propiedad han sido de 6.140 millones, con un aumento del 81,5%. Este resultado viene determinado básicamente por los intereses del FLA y del FADE que ascienden a 1.008 y 814 millones, respectivamente, y por los beneficios del Banco de España que en 2013 se elevan a 2.104 millones frente a 1.180 millones de 2012, mientras que los ingresos por dividendos de Loterías han sido de 291 millones este año y de 482 millones en 2012.

Las transferencias corrientes y de capital entre Administraciones Públicas, con un importe de 7.554 millones, son inferiores en 23.652 millones a las del año anterior debido, fundamentalmente, a que la liquidación definitiva del año 2010 del Fondo de Suficiencia Global, efectuada en 2012, resultó favorable al Estado por importe de 22.421 millones, mientras que la correspondiente al año 2011, efectuada en este ejercicio, ha sido de 861 millones. Por último, indicar que dentro de los otros ingresos se incluye el ajuste por recaudación incierta por un importe negativo de 4.851 millones.

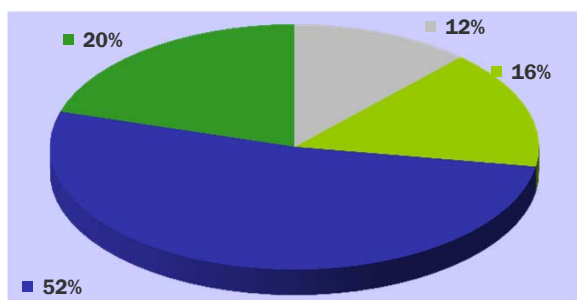
Empleos no financieros

Contabilidad nacional. Base 2008

En millones de euros

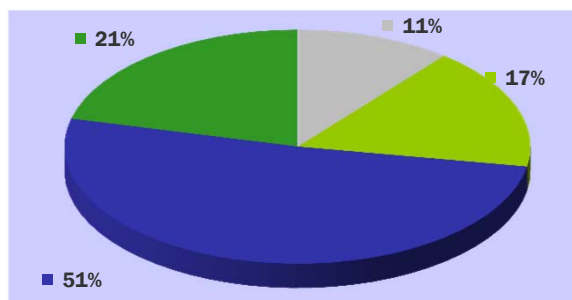
	En el mes de OCTUBRE			ACUMULADO a fin de mes		
	2012	2013	%	2012	2013	%
CONSUMOS INTERMEDIOS	456	548	20,2	3.738	4.016	7,4
REMUNERACIÓN DE ASALARIADOS	1.446	1.411	-2,4	15.642	15.206	-2,8
INTERESES (PDE)	2.147	2.454	14,3	20.542	23.681	15,3
PRESTACIONES SOCIALES DISTINTAS DE LAS TRANSFERENCIAS SOCIALES EN ESPECIE	854	893	4,6	9.188	9.651	5,0
TRANSFERENCIAS SOCIALES EN ESPECIE DE PRODUCTORES DE MERCADO	80	11	-86,3	480	413	-14,0
TRANSFERENCIAS CORRIENTES ENTRE AAPP	4.243	7.183	69,3	66.181	69.488	5,0
COOPERACIÓN INTERNACIONAL CORRIENTE	22	49	122,7	550	809	47,1
OTRAS TRANSFERENCIAS CORRIENTES	587	456	-22,3	8.166	8.918	9,2
RESTO EMPLEOS CORRIENTES	78	321	311,5	225	995	342,2
FORMACIÓN BRUTA DE CAPITAL	331	335	1,2	3.766	3.581	-4,9
TRANSFERENCIAS DE CAPITAL ENTRE AAPP	605	304	-49,8	2.122	2.182	2,8
AYUDA A LA INVERSIÓN Y OTRAS TRANSFERENCIAS DE CAPITAL	92	129	40,2	593	1.364	130,0
ADQUISICIONES MENOS CESIONES DE ACTIVOS NO FINANCIEROS NO PRODUCIDOS	1	1	-	13	-71	-
TOTAL EMPLEOS NO FINANCIEROS (PDE)	10.942	14.095	28,8	131.206	140.233	6,9

2012
PRINCIPALES EMPLEOS



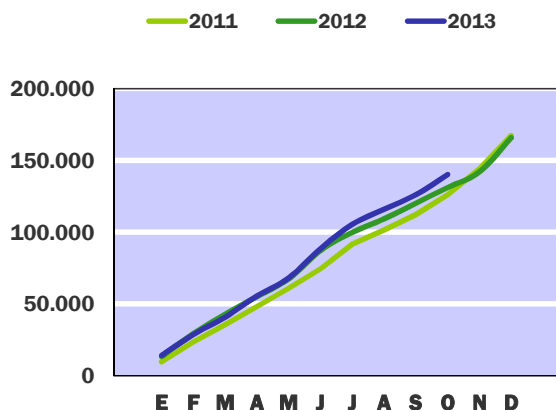
■ Remuneración de asalariados
 ■ Intereses
 ■ Transferencias entre Administraciones públicas
 ■ Resto de empleos corrientes y de capital

2013
PRINCIPALES EMPLEOS

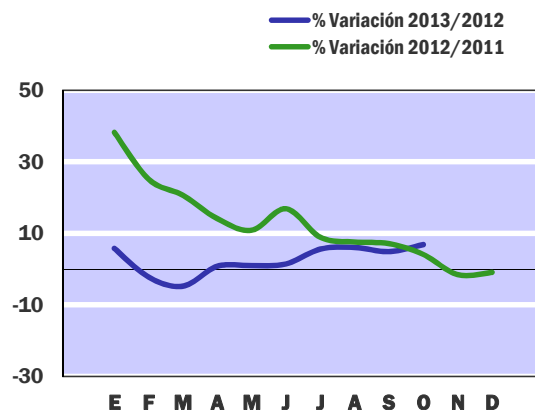


■ Remuneración de asalariados
 ■ Intereses
 ■ Transferencias entre Administraciones públicas
 ■ Resto de empleos corrientes y de capital

EMPLEOS NO FINANCIEROS
MILLONES DE EUROS
SOBRE CIFRAS ACUMULADAS



EMPLEOS NO FINANCIEROS
TASAS DE VARIACIÓN INTERANUAL
SOBRE CIFRAS ACUMULADAS



Hasta finales del mes de octubre, los empleos no financieros del Estado han sido 140.233 millones, con un aumento del 6,9% respecto al mismo periodo de 2012. Los empleos corrientes, con un volumen de 133.177 millones, crecen un 6,8% y los empleos de capital, con 7.056 millones, lo hacen en un 8,7%.

El aumento de los empleos corrientes se debe, en primer lugar, al avance de las transferencias corrientes entre administraciones públicas, que con un importe de 69.488 millones crecen un 5,0% por el incremento de las transferencias a las Administraciones de Seguridad Social que han sido de 26.451 millones hasta finales de octubre de 2013 y de 20.891 millones en 2012. Además señalar que en el mes han avanzado un 14,4%. Las destinadas al Sistema de Seguridad Social han aumentado en 4.306 millones, con un gasto de 12.837 millones, y las transferencias al SPEE lo han hecho en 1.254 millones, con un importe de 13.614 millones. Las transferencias a las CCAA han descendido un 8,5%, con un gasto de 26.423 millones. Este descenso se debe, principalmente, a las menores entregas a cuenta por Fondo de Suficiencia, que han sido 3.727 millones, frente a los 6.378 millones de 2012; en cambio, han sido mayores las entregas a cuenta por el Fondo de Garantía con 9.961 millones en 2013 y 8.950 millones en 2012. Por su parte, la liquidación del sistema de financiación de 2011, desde el punto de vista de los empleos del Estado, ha ascendido a 6.837 millones, inferior en un 7,9% a la de 2010. Las transferencias a las CCLL han ascendido a 12.608 millones, con un aumento del 2,8% como consecuencia, fundamentalmente, de las mayores entregas a cuenta por su participación en los ingresos del Estado, que en 2013 han sido de 12.360 millones y de 10.331 millones en 2012, mientras la liquidación del año 2011 ha sido de 94 millones, frente a los 1.709 millones de la liquidación de 2010.

En segundo lugar, el aumento de los empleos corrientes está motivado por la evolución de los intereses devengados, que crecen un 15,3% con 23.681 millones. También han aumentado las otras transferencias corrientes en un 9,2%, con un total de 8.918 millones; en este grupo, se incluye la aportación a la UE por recurso RNB con 7.961 millones, 637 millones más que en 2012. Las prestaciones sociales distintas de las transferencias sociales en especie aumentan un 5,0%, con 9.651 millones, de los cuales, 9.350 millones corresponden a las pensiones de clases pasivas, que crecen un 5,8%. Las subvenciones a los productos han sido 838 millones, de los cuales, 770 millones se han destinado a la cobertura del coste del sistema eléctrico. Por último, mencionar el descenso del 2,8% de la remuneración de asalariados con un gasto de 15.206 millones.

Entre los empleos de capital, las ayudas a la inversión han sido de 1.109 millones, 613 millones más que en 2012, de los cuales, 588 millones han sido destinados al ADIF para mantenimiento e inversión de la red convencional, sin correspondencia en 2012. La formación bruta de capital desciende un 4,9% con un gasto de 3.581 millones.

Principales indicadores del Estado

En millones de EUROS

	Contabilidad de caja				Contabilidad nacional. Base 2008			
	Ingresos no financieros	Pagos no financieros	Déficit (-) o Superávit (+) de caja	Saldo primario	Recursos no financieros	Empleos no financieros (PDE)	Necesidad (-) o Capacidad (+) de financiación (PDE)	Saldo primario
2007	159.839	139.704	20.135	34.674	165.174	151.900	13.274	27.313
2008	129.335	148.082	-18.747	-2.818	131.816	164.186	-32.370	-18.101
2009	102.038	189.319	-87.281	-69.631	105.382	203.385	-98.003	-81.671
2010	127.337	179.572	-52.235	-32.597	141.603	192.038	-50.435	-32.401
2011	104.145	151.095	-46.950	-24.746	135.912	167.388	-31.476	-9.137
2012	123.344	152.357	-29.013	-2.958	121.465	165.886	-44.421	-18.848
2013 oct.	101.880	135.434	-33.554	-5.763	103.217	140.233	-37.016	-13.335

2010

Enero	10.725	14.315	-3.590	-3.479	6.485	10.766	-4.281	-2.833
Febrero	27.529	35.288	-7.759	-407	16.108	25.503	-9.395	-6.695
Marzo	32.758	48.304	-15.546	-7.967	30.163	42.119	-11.956	-7.831
Abril	49.560	61.953	-12.393	-3.404	39.339	56.349	-17.010	-11.482
Mayo	51.306	74.184	-22.878	-13.826	42.797	72.030	-29.233	-22.234
Junio	55.386	86.180	-30.794	-21.678	59.933	88.682	-28.749	-20.295
Julio	76.330	106.011	-29.681	-13.112	69.353	106.241	-36.888	-26.871
Agosto	78.930	115.984	-37.054	-20.434	80.920	119.582	-38.662	-27.106
Septiembre	92.677	130.616	-37.939	-21.227	96.707	135.757	-39.050	-25.982
Octubre	111.896	146.746	-34.850	-15.402	107.776	150.440	-42.664	-27.989
Noviembre	119.210	162.257	-43.047	-23.531	116.177	165.662	-49.485	-33.228
Diciembre	127.337	179.572	-52.235	-32.597	141.603	192.038	-50.435	-32.401

2011

Enero	9.484	17.190	-7.706	-2.166	6.272	9.755	-3.483	-1.625
Febrero	22.930	28.512	-5.582	131	12.339	23.576	-11.237	-7.956
Marzo	27.452	36.613	-9.161	-3.342	27.961	35.616	-7.655	-2.578
Abril	43.648	49.791	-6.143	2.514	35.868	48.356	-12.488	-5.633
Mayo	44.606	58.688	-14.082	-5.325	38.035	60.941	-22.906	-14.219
Junio	45.688	69.183	-23.495	-14.564	52.286	74.694	-22.408	-11.901
Julio	61.385	81.995	-20.610	-11.332	58.921	91.749	-32.828	-20.410
Agosto	63.063	97.345	-34.282	-16.790	67.105	101.687	-34.582	-20.288
Septiembre	73.182	105.163	-31.981	-14.316	80.741	112.248	-31.507	-15.382
Octubre	93.329	119.981	-26.652	-4.827	92.941	126.022	-33.081	-15.110
Noviembre	97.396	135.863	-38.467	-16.512	99.260	144.246	-44.986	-25.172
Diciembre	104.145	151.095	-46.950	-24.746	135.912	167.388	-31.476	-9.137

Principales indicadores del Estado

En millones de EUROS

	Contabilidad de caja				Contabilidad nacional. Base 2008			
	Ingresos no financieros	Pagos no financieros	Déficit (-) o Superávit (+) de caja	Saldo primario	Recursos no financieros	Empleos no financieros (PDE)	Necesidad (-) o Capacidad (+) de financiación (PDE)	Saldo primario
2007	159.839	139.704	20.135	34.674	165.174	151.900	13.274	27.313
2008	129.335	148.082	-18.747	-2.818	131.816	164.186	-32.370	-18.101
2009	102.038	189.319	-87.281	-69.631	105.382	203.385	-98.003	-81.671
2010	127.337	179.572	-52.235	-32.597	141.603	192.038	-50.435	-32.401
2011	104.145	151.095	-46.950	-24.746	135.912	167.388	-31.476	-9.137
2012	123.344	152.357	-29.013	-2.958	121.465	165.886	-44.421	-18.848
2013 <small>oct.</small>	101.880	135.434	-33.554	-5.763	103.217	140.233	-37.016	-13.335

2012

Enero	9.195	18.235	-9.040	-2.790	7.277	13.488	-6.211	-4.151
Febrero	23.063	32.259	-9.196	-2.510	14.298	29.500	-15.202	-11.189
Marzo	28.579	41.399	-12.820	-5.967	29.090	42.965	-13.875	-7.776
Abril	45.737	54.931	-9.194	2.187	36.770	55.177	-18.407	-10.283
Mayo	45.923	65.716	-19.793	-8.238	38.503	67.564	-29.061	-18.850
Junio	49.035	82.082	-33.047	-21.202	51.852	87.317	-35.465	-23.257
Julio	68.200	99.156	-30.956	-10.924	60.671	99.931	-39.260	-24.936
Agosto	66.825	106.015	-39.190	-18.878	67.891	109.384	-41.493	-25.120
Septiembre	80.085	114.738	-34.653	-13.919	83.404	120.264	-36.860	-18.465
Octubre	101.853	127.413	-25.560	-198	96.915	131.206	-34.291	-13.749
Noviembre	108.318	136.056	-27.738	-2.201	105.202	142.035	-36.833	-13.994
Diciembre	123.344	152.357	-29.013	-2.958	121.465	165.886	-44.421	-18.848

2013

Enero	5.789	21.041	-15.252	-7.543	7.329	14.273	-6.944	-4.586
Febrero	17.449	32.860	-15.411	-7.464	14.418	28.845	-14.427	-9.956
Marzo	24.143	42.984	-18.841	-10.748	29.806	40.924	-11.118	-4.265
Abril	40.648	58.052	-17.404	-4.813	37.894	55.624	-17.730	-8.537
Mayo	42.783	67.867	-25.084	-12.371	41.574	68.237	-26.663	-15.066
Junio	45.572	82.921	-37.349	-24.218	56.119	88.590	-32.471	-18.488
Julio	67.708	103.482	-35.774	-13.853	67.946	105.543	-37.597	-21.147
Agosto	66.612	111.798	-45.186	-23.000	75.991	116.043	-40.052	-21.181
Septiembre	79.174	120.934	-41.760	-19.281	89.429	126.138	-36.709	-15.482
Octubre	101.880	135.434	-33.554	-5.763	103.217	140.233	-37.016	-13.335
Noviembre								
Diciembre								

Notas metodológicas

A LA CONTABILIDAD DE CAJA

En la contabilidad de caja se recogen los flujos monetarios de ingresos recaudados y de pagos realizados en el período de referencia. El ámbito de cobertura alcanza a las operaciones efectuadas a través de los registros contables del Presupuesto del Estado y de operaciones no presupuestarias, que constituyen el sistema de la contabilidad pública en sentido estricto. La valoración de las operaciones se realiza de acuerdo a un criterio estricto de caja, es decir, se consideran los ingresos y pagos realizados en cada período, que corresponden tanto a derechos y obligaciones reconocidas en el Presupuesto corriente del ejercicio, como a los derechos y obligaciones que fueron reconocidas en presupuestos de años anteriores y que quedaron pendientes de cobro y de pago, respectivamente.

La información estadística de base procede, prácticamente en su totalidad, de los datos de ingresos, gastos, y operaciones no presupuestarias registrados en el Sistema de Información Contable (SIC), que es la aplicación informática de la contabilidad de la Administración General del Estado que gestiona la IGAE. Los datos se presentan desde un enfoque esencialmente económico, pretendiendo evitar la complejidad de los registros de la contabilidad pública, eliminando las operaciones internas entre ellos, y agregando la información en categorías fácilmente identificables con el propósito de hacer comprensible la situación y evolución de la incidencia monetaria de las principales operaciones realizadas por el Estado durante un período determinado.

Para el análisis de la evolución de los ingresos no financieros se ha tenido en cuenta los ingresos totales no financieros (suma de los ingresos no financieros del Estado y la participación de las Administraciones Territoriales en aquellos impuestos cedidos parcialmente).

AJUSTES PARA LA OBTENCIÓN DE LOS INGRESOS NO FINANCIEROS HOMOGÉNEOS. La descripción detallada de la homogeneización de la tasa interanual de los ingresos tributarios puede encontrarse en el apartado 5 del capítulo V “Notas explicativas y fuentes” del Informe mensual de Recaudación que se difunde en la sección de Estadísticas Tributarias de la página web de la AEAT (www.aeat.es). No obstante, entre los ajustes que afectan a los ingresos impositivos se deben destacar, en primer lugar, las devoluciones adelantadas o retrasadas respecto al ritmo de ejecución de una campaña considerada como normal o tipo para las principales figuras impositivas (IRPF, Impuesto de Sociedades, e IVA), y, en segundo lugar, los ingresos de evolución más atípica en el tiempo, principalmente los asociados a las retenciones del trabajo de las Administraciones Públicas (se sustituyen los ingresos realizados por los derechos reconocidos, ajustando las diferentes periodicidades de las autoliquidaciones), las retenciones de capital sobre intereses de la Deuda Pública (los periodos de vencimientos de la Deuda y los criterios de distribución entre IRPF, Impuesto de Sociedades e Impuesto sobre la Renta de los no Residentes han cambiado significativamente en los últimos años).

En cuanto a los ajustes efectuados a los ingresos no impositivos, cabe señalar entre otros los considerados de evolución más irregular en el tiempo como la tasa de reserva de dominio público radioeléctrico (dentro del capítulo de Tasas y otros ingresos) y los beneficios del Banco de España (dentro del capítulo de Ingresos patrimoniales).

Para el análisis de la evolución de los pagos no financieros se han tenido en cuenta los pagos totales no financieros del ejercicio, incluyendo dentro de los mismos los pagos satisfechos como contraprestación por las obligaciones reconocidas en el periodo, los pagos realizados durante cada periodo para satisfacer obligaciones reconocidas con cargo a presupuestos de ejercicios anteriores y que no se hicieron efectivas en los mismos, y las cantidades efectivamente satisfechas antes de su aplicación definitiva al presupuesto de gastos (pagos extrapresupuestarios).

A LA CONTABILIDAD NACIONAL

La información se elabora siguiendo los criterios generales de contabilidad nacional establecidos por el Sistema Europeo de Cuentas (SEC 95) y de acuerdo a las reglas específicas del Manual del SEC 95 sobre el déficit público y la deuda pública, que constituyen el marco de referencia de obligado cumplimiento para todos los países miembros de la Unión Europea. En el sistema de contabilidad nacional los flujos se registran ateniéndose al principio de devengo, es decir, cuando se crea, transforma o extingue el valor económico, o cuando nacen, se transforman o se cancelan los derechos y las obligaciones.

La cobertura de los datos del Estado en contabilidad nacional incluye las operaciones anotadas en los registros de la contabilidad pública, Presupuesto del Estado y operaciones no presupuestarias, así como las operaciones efectuadas a través de las cuentas del Tesoro en el Banco de España, y todas aquellas operaciones que realizan otras unidades públicas por cuenta del Estado, independientemente del momento en el que se efectúe su aplicación a los registros de la contabilidad pública. Las operaciones del Presupuesto del Estado se registran en el momento en que se reconoce el derecho o la obligación, mientras que las efectuadas a través de los otros registros contables se consideran en el mismo momento en que se realizan.

En el cuadro de la página 18, dentro de los "otros ingresos" se incluye el ajuste por recaudación incierta, minorando las transferencias de capital recibidas.

Las fuentes de información estadística comprenden los registros del Sistema de Información Contable (SIC) de la IGAE, así como información estadística procedente de la Dirección General del Tesoro y Política Financiera. De igual modo, se utiliza información suministrada por la Intervención General del Banco de España, con relación a los movimientos de las operaciones realizadas a través de las cuentas del Estado en el Banco de España, y otros registros estadísticos de unidades públicas que efectúan operaciones por cuenta del Estado.