



MINISTERIO
DE HACIENDA
Y ADMINISTRACIONES
PÚBLICAS

IGAE

INTERVENCIÓN GENERAL DE LA
ADMINISTRACIÓN DEL ESTADO

Principales indicadores de la actividad económica y financiera del Estado

MARZO 2014

Nota sobre el cambio de Base 2008

Los datos referidos a la contabilidad nacional que se presentan en este documento incorporan los cambios metodológicos y estadísticos de la nueva Base 2008 de la Contabilidad Nacional de España. En el siguiente enlace puede verse una explicación detallada del contenido y alcance de dichos cambios.

[Cambios de la Base 2008](#)

N.I.P.O.: 630-13-043-X

Elaboración y Coordinación:

Intervención General Administración del Estado

Subdirección General de Análisis y Cuentas Económicas del Sector Público

[Informes y cuentas económicas del sector público](#)

Índice

PRINCIPALES INDICADORES

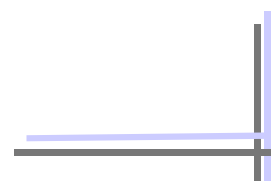
Saldo de las operaciones no financieras del Estado	4
--	---

CONTABILIDAD DE CAJA

Déficit (-) o superávit (+) de caja no financiero	6
Texto y gráficos	7
Ingresos no financieros	8
Texto	10
Ingresos homogéneos y gráficos	11
Pagos no financieros	12
Texto y gráficos	13
Necesidad (-) o capacidad (+) de endeudamiento y variación de pasivos financieros	14
Texto y gráficos	15

CONTABILIDAD NACIONAL

Necesidad (-) o capacidad (+) de financiación	16
Texto y gráficos	17
Recursos no financieros	18
Texto y gráficos	19
Empleos no financieros	20
Texto y gráfico	21
Anexo estadístico	22
Notas metodológicas	24



Saldo de las operaciones no financieras del Estado

Datos acumulados a finales de marzo

En millones de euros y porcentaje sobre el PIB

CONTABILIDAD DE CAJA

	2013	2014
	=====	=====
Déficit (-) o superávit (+) de caja	-18.841	-14.371
En porcentaje del PIB	-1,84	-1,37
Saldo primario en caja	-10.748	-5.181
En porcentaje del PIB	-1,05	-0,49

Pro-memorla:

PIB utilizado	1.022.988	1.047.385
----------------------	------------------	------------------

Saldo de las operaciones no financieras del Estado

Datos acumulados a finales de marzo

En millones de euros y porcentaje sobre el PIB

CONTABILIDAD NACIONAL. Base 2008

	2013	2014
	=====	=====
Necesidad (-) o capacidad (+) de financiación (PDE)	-10.660	-9.881
En porcentaje del PIB	-1,04	-0,94
Saldo primario	-3.865	-2.608
En porcentaje del PIB	-0,38	-0,25

Pro-memorla:

PIB utilizado	1.022.988	1.047.385
----------------------	------------------	------------------

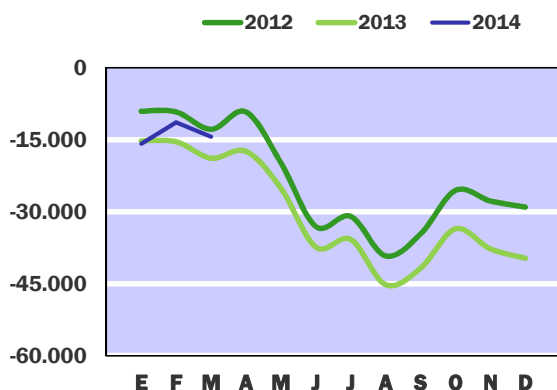
Déficit (-) o Superávit (+) de caja no financiero

Contabilidad de caja

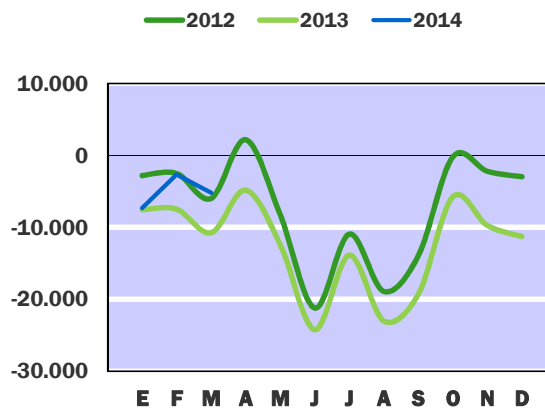
En millones de euros

	En el mes de MARZO			ACUMULADO a fin de mes		
	<u>2013</u>	<u>2014</u>	%	<u>2013</u>	<u>2014</u>	%
EN MILLONES DE EUROS						
Ingresos no financieros	6.694	6.774	1,2	24.143	28.087	16,3
Pagos no financieros	10.124	9.753	-3,7	42.984	42.458	-1,2
DÉFICIT (-) O SUPERÁVIT (+) DE CAJA	-3.430	-2.979	-13,1	-18.841	-14.371	-23,7
SALDO PRIMARIO	-3.284	-2.520	-23,3	-10.748	-5.181	-51,8
EN PORCENTAJE DEL PIB						
Ingresos no financieros	0,65	0,65	-	2,36	2,68	-
Pagos no financieros	0,99	0,93	-	4,20	4,05	-
DÉFICIT (-) O SUPERÁVIT (+) DE CAJA	-0,34	-0,28	-	-1,84	-1,37	-
SALDO PRIMARIO	-0,32	-0,24	-	-1,05	-0,49	-
Pro-memoria:						
PIB utilizado	1.022.988	1.047.385				

DÉFICIT (-) o SUPERÁVIT (+) DE CAJA
CIFRAS ACUMULADAS
EN MILLONES DE EUROS



SALDO PRIMARIO EN CAJA
CIFRAS ACUMULADAS
EN MILLONES DE EUROS



El déficit de caja no financiero del Estado a finales del mes de marzo de 2014 ha sido de 14.371 millones de euros, cifra inferior en un 23,7% a la obtenida en el mismo período del año anterior. En términos del PIB estimado para el ejercicio, el déficit de caja representa el 1,37%, lo que supone una caída de 0,47 puntos con relación al porcentaje de marzo de 2013.

La recaudación en caja de este primer trimestre por ingresos no financieros, una vez descontada la participación de las administraciones territoriales, asciende a 28.087 millones, cifra superior en un 16,3% al año anterior. Los principales impuestos, IRPF e IVA, que representan en conjunto el 77% del total, han aumentado la recaudación en este periodo en un 17,7% y en un 24,4%, respectivamente. Asimismo, los impuestos especiales han registrado un incremento del 34,2%, sobre todo los de hidrocarburos y labores del tabaco. Cabe señalar que, con carácter general, la mayor parte de los ingresos han registrado aumentos de diversa importancia; las causas de esta evolución hasta finales del mes de marzo son analizadas en detalle en su apartado correspondiente. Por otro lado, la participación de las administraciones territoriales en la recaudación del IRPF, IVA e impuestos especiales, ha sido en este trimestre de 17.590 millones, 266 millones menos que la del mismo periodo de 2013. En términos del PIB, la recaudación del Estado, descontada dicha participación, es equivalente al 2,68%, superior en 0,32 puntos a la del año anterior.

Los pagos no financieros, en términos de caja, han sido de 42.458 millones, inferiores en un 1,2% a los de 2013. Las transferencias corrientes realizadas en estos tres meses suponen el 61,5% de los pagos totales y han registrado una disminución del 7,4% respecto a las realizadas el pasado año; todas presentan caídas de diversa magnitud, destacando la disminución de un 26,0% en los pagos a la Seguridad Social, así como a CCAA y CCLL que disminuyen un 7,5% y un 4,1%, respectivamente, mientras que aumentan las destinadas a Organismos Autónomos, fundamentalmente al SPEE con un incremento del 5,9%, y los pagos al Exterior, debido al aumento del 1,8% en la aportación al Presupuesto de la UE. Las transferencias de capital han aumentado un 84,7%, como consecuencia, en su mayor parte, de los pagos efectuados a la Comisión Nacional de la Energía por importe de 902 millones, correspondientes a la financiación del coste del sistema eléctrico que quedaron pendientes en diciembre de 2013, además de los aumentos registrados en los pagos a otras sociedades y empresas públicas. Por el contrario, los pagos por inversiones reales han sido inferiores en un 45,3% a los realizados en el año anterior.

Los pagos por intereses en el primer trimestre de 2014 han aumentado un 13,6% respecto de los pagados en 2013. Si de la cifra de déficit de caja se descuenta el efecto de esta carga financiera, se obtiene el saldo primario que en este periodo ha sido de 5.181 millones, cifra que supone una reducción del 51,8% con relación al saldo primario, igualmente negativo, obtenido en marzo de 2013.

Ingresos no financieros

Contabilidad de caja

En millones de euros

	En el mes de MARZO							
	2013			2014			% Variación	
	Estado	CCAA CCLL	TOTAL	Estado	CCAA CCLL	TOTAL	Estado	TOTAL
IMPUESTOS DIRECTOS Y COTIZACIONES SOCIALES	2.183	2.776	4.959	2.292	2.669	4.961	5,0	0,0
- Renta de personas físicas	1.969	2.776	4.745	2.146	2.669	4.815	9,0	1,5
- Renta de sociedades	90	-	90	-3	-	-3	-	-
- Renta de no residentes	34	-	34	49	-	49	44,1	44,1
- Cuota de derechos pasivos	81	-	81	86	-	86	6,2	6,2
- Impuesto sobre la producción y almacenamiento de electricidad	-	-	-	2	-	2	-	-
- Otros	9	-	9	12	-	12	33,3	33,3
IMPUESTOS INDIRECTOS	722	3.177	3.899 0	1.218	3.194	4.412	68,7	13,2
- Impuesto sobre el valor añadido (IVA)	186	2.144	2.330	588	2.149	2.737	216,1	17,5
* IVA. Importaciones	764	-	764	792	-	792	3,7	3,7
* IVA. Operaciones interiores	-578	2.144	1.566	-204	2.149	1.945	-64,7	24,2
- Impuestos especiales	307	1.033	1.340	398	1.045	1.443	29,6	7,7
* Alcohol y bebidas derivadas	38	35	73	44	38	82	15,8	12,3
* Cerveza	3	13	16	8	13	21	166,7	31,3
* Productos intermedios	1	-	1	-	1	1	-	-
* Labores del Tabaco	29	343	372	71	358	429	144,8	15,3
* Hidrocarburos	225	521	746	292	498	790	29,8	5,9
* Electricidad	11	121	132	-17	137	120	-	-9,1
* Carbón	-	-	-	-	-	-	-	-
- Impuesto sobre primas de seguro	107	-	107	104	-	104	-2,8	-2,8
- Tráfico exterior	114	-	114	122	-	122	7,0	7,0
- Impuesto sobre gases fluorados	-	-	-	-	-	-	-	-
- Otros	8	-	8	6	-	6	-25,0	-25,0
TASAS, PRECIOS PÚBLICOS Y OTROS INGRESOS	743	-	743	807	-	807	8,6	8,6
TRANSFERENCIAS CORRIENTES	660	-	660	522	-	522	-20,9	-20,9
INGRESOS PATRIMONIALES	1.736	-	1.736	1.520	-	1.520	-12,4	-12,4
ENAJENACIÓN DE INVERSIONES REALES	30	-	30	8	-	8	-73,3	-73,3
TRANSFERENCIAS DE CAPITAL	8	-	8	36	-	36	350,0	350,0
Otros ingresos sin clasificar	612	-	612	371	-	371	-39,4	-39,4
TOTAL INGRESOS NO FINANCIEROS	6.694	5.953	12.647	6.774	5.863	12.637	1,2	-0,1

Ingresos no financieros

Contabilidad de caja

En millones de euros

	ACUMULADO a finales de MARZO							
	2013			2014			% Variación	
	Estado	CCAA CCLL	TOTAL	Estado	CCAA CCLL	TOTAL	Estado	TOTAL
IMPUESTOS DIRECTOS Y COTIZACIONES SOCIALES	8.943	8.325	17.268	9.509	8.005	17.514	6,3	1,4
- Renta de personas físicas	10.457	8.325	18.782	12.313	8.005	20.318	17,7	8,2
- Renta de sociedades	-2.158	-	-2.158	-3.794	-	-3.794	75,8	75,8
- Renta de no residentes	333	-	333	277	-	277	-16,8	-16,8
- Cuota de derechos pasivos	283	-	283	278	-	278	-1,8	-1,8
- Impuesto sobre la producción y almacenamiento de electricidad	-	-	-	403	-	403	-	-
- Otros	28	-	28	32	-	32	14,3	14,3
IMPUESTOS INDIRECTOS	9.443	9.531	18.974	11.710	9.585	21.295	24,0	12,2
- Impuesto sobre el valor añadido (IVA)	7.513	6.432	13.945	9.345	6.447	15.792	24,4	13,2
* IVA. Importaciones	2.269	-	2.269	2.320	-	2.320	2,2	2,2
* IVA. Operaciones interiores	5.244	6.432	11.676	7.025	6.447	13.472	34,0	15,4
- Impuestos especiales	1.230	3.099	4.329	1.651	3.138	4.789	34,2	10,6
* Alcohol y bebidas derivadas	92	103	195	99	114	213	7,6	9,2
* Cerveza	21	40	61	26	41	67	23,8	9,8
* Productos intermedios	3	2	5	2	3	5	-33,3	-
* Labores del Tabaco	469	1.028	1.497	559	1.074	1.633	19,2	9,1
* Hidrocarburos	623	1.563	2.186	924	1.495	2.419	48,3	10,7
* Electricidad	22	363	385	-42	411	369	-	-4,2
* Carbón	-	-	-	83	-	83	-	-
- Impuesto sobre primas de seguro	340	-	340	335	-	335	-1,5	-1,5
- Tráfico exterior	324	-	324	351	-	351	8,3	8,3
- Impuesto sobre gases fluorados	-	-	-	-	-	-	-	-
- Otros	36	-	36	28	-	28	-22,2	-22,2
TASAS, PRECIOS PÚBLICOS Y OTROS INGRESOS	1.606	-	1.606	2.537	-	2.537	58,0	58,0
TRANSFERENCIAS CORRIENTES	1.661	-	1.661	1.540	-	1.540	-7,3	-7,3
INGRESOS PATRIMONIALES	1.818	-	1.818	2.394	-	2.394	31,7	31,7
ENAJENACIÓN DE INVERSIONES REALES	47	-	47	29	-	29	-38,3	-38,3
TRANSFERENCIAS DE CAPITAL	20	-	20	41	-	41	105,0	105,0
Otros ingresos sin clasificar	605	-	605	327	-	327	-46,0	-46,0
TOTAL INGRESOS NO FINANCIEROS	24.143	17.856	41.999	28.087	17.590	45.677	16,3	8,8

Ingresos no financieros

Contabilidad de caja

Los ingresos del Estado por operaciones no financieras ascienden en el primer trimestre de 2014 a 28.087 millones y crecen un 16,3%. Antes de deducir las entregas a cuenta por la participación de las Administraciones Territoriales en los impuestos estatales IRPF, IVA e Impuestos Especiales los ingresos totales se sitúan en 45.677 millones, lo que supone un aumento del 8,8%. Los ingresos impositivos totales con una cifra de 38.809 millones, representan el 85% de los ingresos no financieros totales y un crecimiento 7,1% en el que influye el fuerte aumento de las devoluciones realizadas en los primeros meses de 2013 y el cambio en la forma de contabilizar las retenciones sobre los intereses de la Deuda Pública en 2014; en términos homogéneos, corregidos ambos efectos, los ingresos impositivos totales crecen el 4,7% y el resto de los ingresos no financieros un 19,3%.

La recaudación del Estado por impuestos directos registra un incremento del 6,3%, que pasa a situarse en el 1,4% antes de descontar la participación de las Administraciones Territoriales en el IRPF, con unos ingresos de 17.514 millones. El Impuesto sobre la Renta de las Personas Físicas, 20.318 millones, aumenta el 8,2% impulsado por las retenciones del trabajo que crecen un 6,6%. En este resultado influye la mejora del empleo, el efecto de la paga extra a los empleados públicos, los ingresos de ejercicios anteriores de las Comunidades Autónomas y otros entes públicos y el cambio en la gestión de las solicitudes de aplazamiento. Al aumento del IRPF también contribuyen los pagos fraccionados de profesionales y empresarios individuales que crecen un 6,1%, las retenciones sobre las ganancias de los fondos de inversión que registran un aumento del 45,2% y el gravamen sobre premios de determinadas loterías que aporta al IRPF 253 millones, 191 millones más que en el primer trimestre de 2013. A ello hay que añadir el descenso de las devoluciones realizadas en un 28,1%. En términos homogéneos, corregidos el distinto ritmo de realización de las devoluciones en ambos años y los mayores ingresos de retenciones aplazadas el aumento del IRPF se sitúa en el 5,4%. El Impuesto sobre Sociedades, poco significativo en este periodo, registra una cifra negativa de 3.794 millones debido al incremento de las devoluciones realizadas en un 12,8%, que está relacionado con el aumento de las devoluciones solicitadas en la declaración anual de 2012. Dentro de la imposición directa, los ingresos del Impuesto sobre el Valor de la Producción y Almacenamiento de la Energía Eléctrica ascienden a 403 millones, sin contrapartida en igual periodo de 2013.

Los ingresos del Estado por impuestos indirectos ascienden en el primer trimestre a 11.710 millones, con un crecimiento del 24,0%, que pasa a situarse en el 12,2% para unos ingresos totales de 21.295 millones, antes de deducir las entregas a cuenta a las Administraciones Territoriales por participación en el IVA e Impuestos Especiales, de los cuales los procedentes del IVA ascienden a 15.792 millones, un 13,2% más que en el año anterior. Los ingresos del IVA operaciones interiores que incluyen los devengos de tres meses de Grandes Empresas y el cuarto trimestre de Pymes registran un incremento del 15,4% y los del IVA importación del 2,2%. En términos homogéneos, corregido el distinto ritmo de ejecución de las devoluciones en ambos años, el IVA total crece el 3,9%.

Los ingresos totales por Impuestos Especiales se elevan a 4.789 millones y aumentan el 10,6%, como consecuencia básicamente del incremento de los impuestos sobre Hidrocarburos y Labores del Tabaco en un 10,7% y 9,1%, respectivamente. El Impuesto sobre la Electricidad disminuye el 4,2% afectado por el descenso del consumo y la exención del 85% del impuesto a los sectores industriales consumidores intensivos de electricidad. El Impuesto sobre el Carbón asciende a 83 millones, sin contrapartida en 2013, y los impuestos sobre las primas de seguro y el tráfico exterior registran, respectivamente, una caída del 1,5% y un aumento del 8,3%.

El resto de los ingresos no financieros ascienden a 6.868 millones, frente a 5.757 millones en 2013. El capítulo de Tasas y precios públicos asciende a 2.537 millones, frente a 1.606 millones en 2013, este aumento se debe a las diferencias entre los valores de reembolso y emisión de deuda pública que alcanzan una cifra de 2.099 millones, 1.213 millones más que en 2013. Las transferencias corrientes, 1.540 millones, caen un 7,3%, debido a que Navarra realizó en el mes de marzo de 2013 el ingreso del primer trimestre de la Aportación, mientras que en este año el ingreso por igual concepto se realizará en el mes de abril. Los ingresos patrimoniales, 2.394 millones, crecen el 31,7%, impulsados por los intereses recibidos de las Comunidades autónomas por el FLA, 756 millones, los intereses del préstamo a Grecia y los ingresos procedentes de las subastas de emisión de gases de efecto invernadero que ascienden a 10 y 80 millones, respectivamente. Por el contrario, los beneficios del Banco de España alcanzan una cifra de 1.447 millones frente a 1.728 millones en 2013, 281 millones menos que en el año anterior.

Ingresos no financieros homogéneos

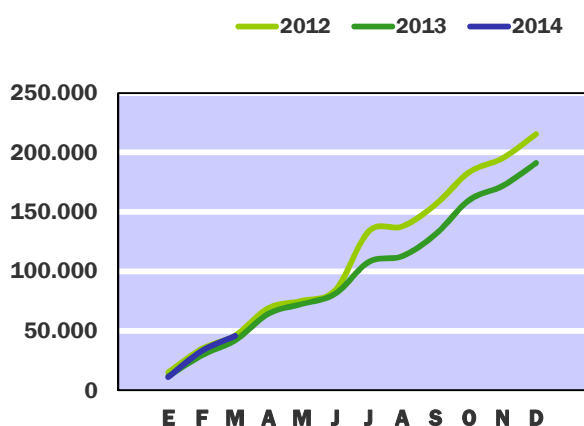
(Incluye la participación de las Administraciones Territoriales y otros ajustes)

En millones de euros

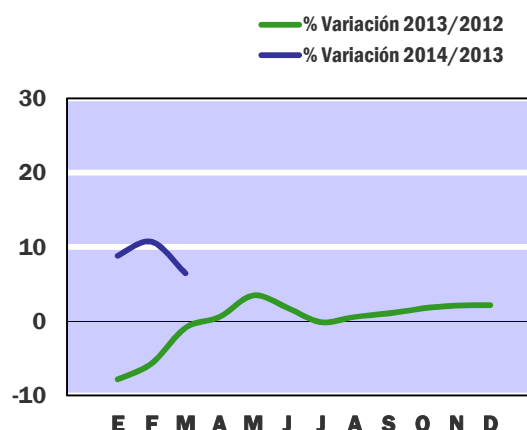
	En el mes de MARZO			ACUMULADO a fin de mes		
	2013	2014	%	2013	2014	%
IMPUESTOS DIRECTOS Y COTIZACIONES SOCIALES	4.882	4.788	-1,9	20.610	21.458	4,1
- Renta de personas físicas	4.605	4.707	2,2	19.187	20.218	5,4
- Renta de sociedades	145	-68	-	782	247	-68,4
- Otros	132	149	12,6	641	992	54,7
IMPUESTOS INDIRECTOS	4.027	4.006	-0,5	21.241	22.385	5,4
- Impuesto sobre el valor añadido (IVA)	2.429	2.288	-5,8	16.120	16.754	3,9
- Impuestos especiales	1.369	1.486	8,5	4.421	4.917	11,2
- Otros	229	232	1,3	700	714	2,0
OTROS INGRESOS NO FINANCIEROS	3.813	3.271	-14,2	5.834	6.929	18,8
INGRESOS NO FINANCIEROS HOMOGÉNEOS	12.723	12.064	-5,2	47.686	50.771	6,5

Nota : Los ajustes efectuados para la obtención de los ingresos homogéneos se encuentran detallados en las notas metodológicas de la página 24.

INGRESOS NO FINANCIEROS
EN MILLONES DE EUROS



INGRESOS NO FINANCIEROS HOMOGÉNEOS
TASAS DE VARIACIÓN INTERANUAL
SOBRE CIFRAS ACUMULADAS



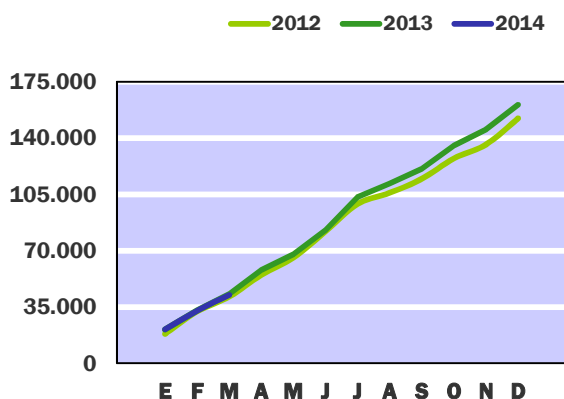
Pagos no financieros

Contabilidad de caja

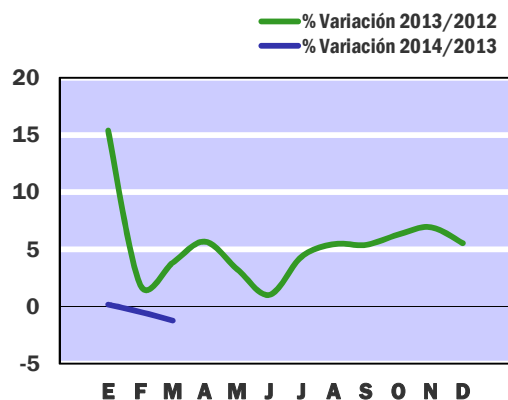
En millones de euros

	En el mes de MARZO			ACUMULADO a fin de mes		
	2013	2014	%	2013	2014	%
GASTOS DE PERSONAL	1.031	1.007	-2,3	3.053	3.307	8,3
- Sueldos y salarios del personal activo	1.018	997	-2,1	3.031	3.288	8,5
- Cotizaciones sociales	200	177	-11,5	479	442	-7,7
- Gastos sociales a cargo del empleador	13	10	-23,1	22	19	-13,6
GASTOS CORRIENTES EN BIENES Y SERVICIOS	192	154	-19,8	515	438	-15,0
GASTOS FINANCIEROS	146	459	214,4	8.093	9.190	13,6
TRANSFERENCIAS CORRIENTES	7.904	7.592	-3,9	28.212	26.117	-7,4
- A Organismos Autónomos	54	1.323	-	3.730	4.040	8,3
* Servicio Público de Empleo Estatal	-	1.216	-	3.443	3.647	5,9
- A la Seguridad Social	2.130	1.049	-50,8	6.414	4.749	-26,0
- A Comunidades Autónomas	1.903	1.432	-24,8	4.872	4.508	-7,5
* Sistema de financiación	1.867	1.411	-24,4	4.488	4.342	-3,3
- Fondo de Suficiencia Global	378	319	-15,6	1.133	956	-15,6
- Fondo de Garantía	712	687	-3,5	2.134	2.059	-3,5
- Resto sistema de financiación	777	405	-47,9	1.221	1.327	8,7
* Otras transferencias a CCAA	36	21	-41,7	384	166	-56,8
- A Corporaciones Locales	1.342	1.265	-5,7	3.931	3.768	-4,1
* Participación en los ingresos del Estado	1.288	1.243	-3,5	3.865	3.730	-3,5
- Al Exterior	988	1.146	16,0	4.767	4.903	2,9
* Aportación al Presupuesto General de la UE	919	948	3,2	4.607	4.692	1,8
- A Familias e instituciones sin fines de lucro	1.224	1.165	-4,8	3.793	3.416	-9,9
* Pensiones de Clases Pasivas	845	881	4,3	2.528	2.637	4,3
- Otras transferencias	263	212	-19,4	705	733	4,0
INVERSIONES REALES	267	155	-41,9	1.459	798	-45,3
- Inversión civil	255	155	-39,2	702	599	-14,7
* Ministerio de Fomento	209	1	-99,5	475	346	-27,2
* Ministerio de Agricultura, Alimentación y Medio Ambiente	31	2	-93,5	142	56	-60,6
- Inversión del Ministerio de Defensa	12	-	-	757	199	-73,7
TRANSFERENCIAS DE CAPITAL	384	209	-45,6	1.173	2.166	84,7
- A Organismos Autónomos	53	64	20,8	144	170	18,1
- A Sociedades, empresas, entes públicos y resto	230	74	-67,8	320	1.458	355,6
- A Comunidades Autónomas	25	38	52,0	189	98	-48,1
- A Empresas privadas	34	10	-70,6	89	35	-60,7
- A Familias e instituciones sin fines de lucro	18	7	-61,1	94	46	-51,1
- Al Exterior	1	-	-	241	309	28,2
- Otras transferencias	23	16	-30,4	96	50	-47,9
TOTAL PAGOS NO FINANCIEROS	9.924	9.576	-3,5	42.505	42.016	-1,2

**PAGOS NO FINANCIEROS
EN MILLONES DE EUROS**



**PAGOS NO FINANCIEROS
TASAS DE VARIACIÓN INTERANUAL
SOBRE CIFRAS ACUMULADAS**



En el primer trimestre de 2014 los pagos no financieros efectuados por el Estado alcanzan 42.458 millones, un 1,2% menos que en 2013 por el descenso de las transferencias corrientes y de las inversiones reales.

Los gastos de personal crecen un 6,1%, hasta situarse en 3.749 millones, de los que 3.288 millones corresponden a retribuciones del personal, con un aumento del 8,5%, que incluyen la cancelación de obligaciones de 2013 por importe de 319 millones. Descontando éstos, los gastos de personal disminuirían un 2,9%. Por otro lado, los pagos por cuotas sociales, con 442 millones, descienden un 7,7%.

Los pagos por gastos financieros suben un 13,6% hasta 9.190 millones. No obstante, su evolución depende de factores como el calendario de vencimientos, la estructura de la financiación y los tipos de interés.

Los pagos por transferencias corrientes han pasado de 28.212 millones en 2013 a 26.117 millones en 2014. Las transferencias a la SS ascienden a 4.749 millones, frente a los 6.414 millones abonados en 2013, de los que 1.570 millones fueron por cobertura de obligaciones y regularización de insuficiencias de años anteriores, sin correspondencia en 2014. Las transferencias al exterior crecen un 2,9% hasta 4.903 millones, debido principalmente al aumento del 3,4% en la aportación al presupuesto de la UE por recurso RNB hasta alcanzar 3.836 millones. Las CCAA han percibido transferencias por 4.508 millones, destacando el descenso del 7,7% en las entregas a cuenta del sistema de financiación hasta alcanzar 3.015 millones, mientras que los anticipos a cuenta de la liquidación definitiva de ejercicios anteriores han ascendido a 1.346 millones, un 10,8% más que en 2013. Las transferencias a OAAA, con 4.040 millones crecen un 8,3%, por el aumento del 5,9% en las destinadas al SPEE hasta alcanzar 3.647 millones. Las transferencias a CCLL ascienden a 3.768 millones, un 4,1% menos que en 2013. Las transferencias a familias e instituciones sin fines de lucro caen un 9,9% hasta 3.416 millones por el descenso del 48,0% en las destinadas a becas y ayudas a estudiantes hasta 465 millones. En cambio, las pensiones de clases pasivas, que desde 2014 se consideran transferencias y no gastos de personal, aumentan un 4,3% hasta 2.637 millones, por el aumento de pensionistas y el incremento del 0,25% de las pensiones.

Los pagos por inversiones reales bajan un 45,3% hasta situarse en 798 millones por el descenso en las cancelaciones de obligaciones de ejercicios anteriores en el Ministerio de Defensa que pasan de 737 millones en 2013 a 199 millones en 2014.

Los pagos por transferencias de capital, con 2.166 millones, crecen un 84,7% por la subida en los destinados a Sociedades y empresas públicas con 320 millones en 2013 y 1.458 millones en 2014. De éstos, 902 son obligaciones de ejercicios anteriores destinados a la CNE y 263 millones al IDAE, ambos sin correspondencia en 2013.

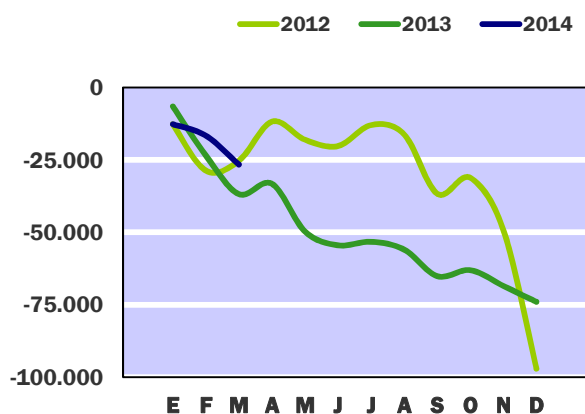
Necesidad (-) o capacidad (+) de endeudamiento

Contabilidad de caja

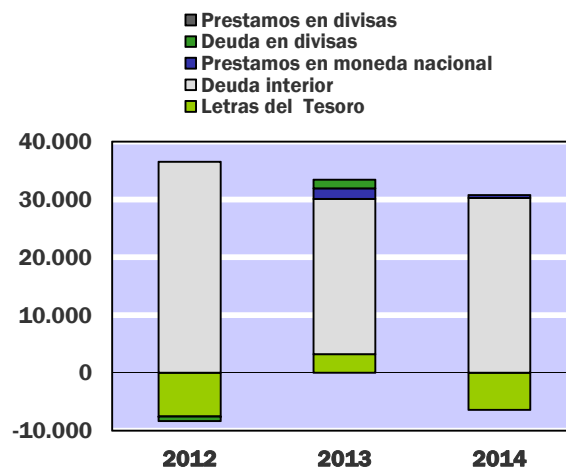
En millones de euros

	En el mes de MARZO			ACUMULADO a fin de mes		
	2013	2014	%	2013	2014	%
DÉFICIT (-) O SUPERÁVIT (+) DE CAJA NO FINANCIERO	-3.430	-2.979	-13,1	-18.841	-14.371	-23,7
VARIACIÓN NETA DE ACTIVOS FINANCIEROS	9.877	7.015	-29,0	18.007	12.273	-31,8
- Acciones y participaciones	543	242	-55,4	890	744	-16,4
- Préstamos	-27	-14	-48,1	1.458	-592	-
- Aportaciones patrimoniales	3.884	2.257	-41,9	6.174	4.569	-26,0
- Cuenta corriente en el Banco de España	99	-1	-	-2.301	-1	-100,0
- Otros depósitos en el Banco de España	3.828	-261	-	15.142	11.279	-25,5
- Otros activos netos	1.550	4.792	209,2	-3.356	-3.726	11,0
NECESIDAD (-) O CAPACIDAD (+) DE ENDEUDAMIENTO	-13.307	-9.994	-24,9	-36.848	-26.644	-27,7
- Letras del Tesoro	-1.680	-2.646	57,5	3.210	-6.409	-
* a doce meses o menos	-1.649	-2.646	60,5	3.241	-6.409	-
* a dieciocho meses	-31	-	-	-31	-	-
- Deuda interior a medio y largo plazo	12.062	10.648	-11,7	26.875	30.280	12,7
- Préstamos del interior	-	304	-	1.865	502	-73,1
- Deuda en divisas	2	-	-	1.495	-	-
- Préstamos en divisas	-	-	-	-	-	-
- Otros pasivos financieros netos	2.916	1.688	-42,1	3.396	2.271	-33,1
VARIACIÓN NETA DE PASIVOS FINANCIEROS	13.300	9.994	-24,9	36.841	26.644	-27,7
- Variación de la cuenta corriente del Tesoro y de otros depósitos en el Banco de España	3.927	-262	-	12.841	11.278	-12,2
VARIACIÓN NETA DE PASIVOS FINANCIEROS MENOS POSICIONES ACTIVAS DE TESORERÍA	9.373	10.256	9,4	24.000	15.366	-36,0

NECESIDAD (-) O CAPACIDAD (+) DE ENDEUDAMIENTO
EN MILLONES DE EUROS



PRINCIPALES PASIVOS FINANCIEROS NETOS
EN MILLONES DE EUROS



Durante el primer trimestre de 2014 la necesidad de endeudamiento del Estado se ha reducido en 10.204 millones de euros con respecto a la obtenida en el mismo período del año anterior, alcanzando la cifra de 26.644 millones. De la disminución registrada en las necesidades financieras globales, el déficit de caja por operaciones no financieras, ya analizado, ha descendido en 4.470 millones y las operaciones netas realizadas con activos financieros registran una minoración de 5.734 millones.

Los activos financieros en este periodo han presentado un aumento neto de 12.273 millones, cifra inferior en un 31,8% a la registrada a finales de marzo de 2013. La mayor parte de este incremento se debe a la situación de los depósitos de activo del Estado en el Banco de España, incluida la variación de la cuenta corriente, que han aumentado en 11.278 millones, inferior en un 12,2% al año anterior.

Las operaciones netas relativas a la cartera de valores, acciones y participaciones, han aumentado en 744 millones, de los que 459 millones corresponden a cancelación de obligaciones de SEITTSA que quedaron pendientes en 2013, así como 12 millones de las SEIASAS, y el pago de 30 millones por la suscripción de acciones nuevas de Paradores de Turismo S.A. Igualmente, se han realizado pagos por importe de 243 millones en concepto de participaciones en Organismos Financieros Multilaterales.

Los préstamos del Estado han registrado una disminución neta de 592 millones: se han realizado reembolsos por 864 millones, la mayor parte correspondiente a ingresos de préstamos gestionados por el ICO, así como a cancelaciones de préstamos concedidos por el Ministerio de Industria a empresas privadas; las concesiones han ascendido a 272 millones, destinadas sobre todo a programas de I+D (sistema CTE y agenda digital). Por otro lado, las aportaciones patrimoniales han aumentado en 4.569 millones que corresponden, en su práctica totalidad, al Fondo de Liquidez Autonómico con 4.500 millones.

Los pasivos financieros netos han aumentado en el trimestre en 26.644 millones. La financiación neta se ha obtenido, en su totalidad, de la deuda interior negociable que ha proporcionado recursos netos por 30.280 millones, que proceden de unas emisiones totales por importe de 44.485 millones y de unas amortizaciones realizadas en el periodo por 14.205 millones. Las Letras del Tesoro, por su parte, han reducido su capital en circulación en 6.409 millones. En cuanto a los préstamos recibidos, hasta marzo se han obtenido 532 millones de un préstamo en moneda nacional, y se han pagado 30 millones correspondientes a la amortización de préstamos asumidos. Si del total se deducen las posiciones activas de tesorería en el Banco de España, que se han incrementado en 11.278 millones, la variación de los pasivos financieros del Estado en este primer trimestre del año se situaría en 15.366 millones, un 36,0% menos que en 2013.

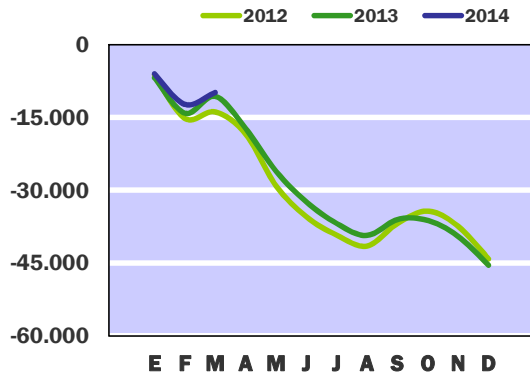
Necesidad (-) o Capacidad (+) de financiación

Contabilidad nacional. Base 2008

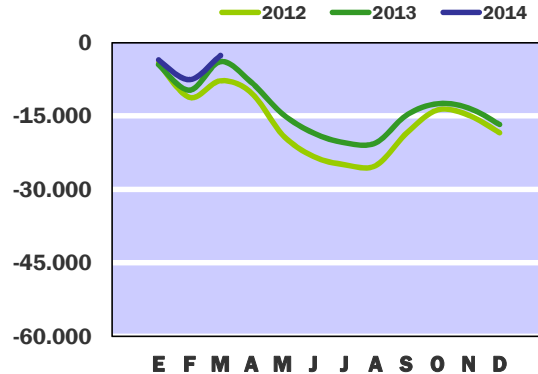
En millones de euros

	En el mes de MARZO			ACUMULADO a fin de mes		
	<u>2013</u>	<u>2014</u>	%	<u>2013</u>	<u>2014</u>	%
EN MILLONES DE EUROS						
Recursos no financieros	15.409	15.646	1,5	29.932	31.295	4,6
Empleos no financieros (PDE)	11.932	13.215	10,8	40.592	41.176	1,4
NECESIDAD (-) O CAPACIDAD (+) DE FINANCIACIÓN (PDE)	3.477	2.431	-30,1	-10.660	-9.881	-7,3
SALDO PRIMARIO	5.838	4.958	-15,1	-3.865	-2.608	-32,5
EN PORCENTAJE DEL PIB						
Recursos no financieros	1,51	1,49	-	2,93	2,99	-
Empleos no financieros (PDE)	1,17	1,26	-	3,97	3,93	-
NECESIDAD (-) O CAPACIDAD (+) DE FINANCIACIÓN (PDE)	0,34	0,23	-	-1,04	-0,94	-
SALDO PRIMARIO	0,57	0,47	-	-0,38	-0,25	-
Pro-memoria:						
PIB utilizado	1.022.988	1.047.385				

CAPACIDAD (+) o NECESIDAD (-) DE FINANCIACION
CIFRAS ACUMULADAS EN MILLONES DE EUROS



SALDO PRIMARIO
CIFRAS ACUMULADAS EN MILLONES DE EUROS



Hasta finales del primer trimestre de 2014, el déficit del Estado en términos de la contabilidad nacional ha sido de 9.881 millones, cifra que supone un descenso del 7,3% respecto a la registrada en el mismo periodo del año anterior. En términos del PIB estimado, el déficit del Estado es equivalente al 0,94%, ratio inferior en 0,10 puntos a la registrada a finales del primer trimestre de 2013. Esta situación se debe, al aumento de los recursos no financieros en un 4,6% compensado en parte con el de los empleos no financieros en un 1,4%.

El déficit primario, el déficit del Estado excluido el efecto de la carga financiera, hasta finales del mes de marzo de 2014 ha sido de 2.608 millones, con una mejora respecto al año anterior del 32,5%. En el primer trimestre, los intereses devengados han sido 7.273 millones, cifra superior en un 7,0% a la obtenida a finales del mismo periodo del año anterior.

Los recursos no financieros hasta finales de marzo del año en curso han sido 31.295 millones, con un aumento del 4,6% respecto al mismo periodo del año anterior. En términos del PIB, los recursos no financieros son equivalentes al 2,99% de dicha magnitud, ratio superior en 0,06 puntos a la de 2013. Los ingresos fiscales, impuestos y cotizaciones, han sido 27.612 millones con un aumento del 4,6%. Los ingresos por impuestos se han incrementado en un 5,1%, y se han situado en 25.357 millones, no obstante señalar que en este importe se incluyen 627 millones procedentes de las nuevas figuras tributarias creadas por la Ley 15/2012, de 27 de diciembre, de medidas fiscales para la sostenibilidad energética, sin correspondencia hasta finales de marzo de 2013. Teniendo en cuenta lo anterior, en términos homogéneos los ingresos por impuestos serían 24.730 millones con un avance del 2,5%. Los ingresos por cotizaciones, con 2.255 millones, no han variado respecto al año anterior. El resto de los recursos no financieros, con 3.683 millones, han aumentado en un 4,0%.

Los empleos no financieros, con 41.176 millones, han aumentado un 1,4% en relación a marzo de 2013. En términos del PIB, los gastos no financieros son equivalentes al 3,93% de dicha magnitud, ratio inferior en 0,04 puntos a la 2013. Los empleos corrientes, con un volumen de 39.396 millones, han aumentado un 0,8%, y los empleos de capital, con un total de 1.780 millones, han aumentado un 17,6%.

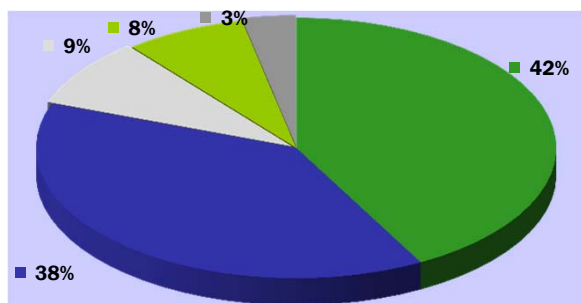
Recursos no financieros

Contabilidad nacional. Base 2008

En millones de euros

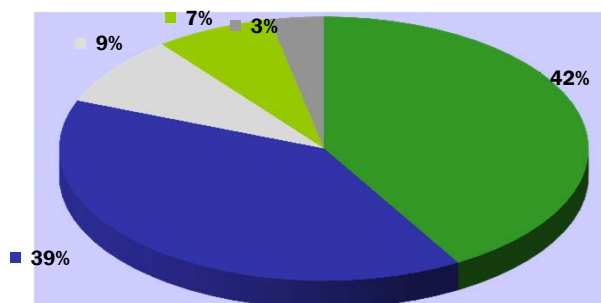
	En el mes de MARZO			ACUMULADO a fin de mes		
	2013	2014	%	2013	2014	%
IMPUESTOS Y COTIZACIONES SOCIALES	12.784	13.165	3,0	26.391	27.612	4,6
* Impuestos sobre la producción y las importaciones	5.669	5.429	-4,2	12.589	13.004	3,3
- IVA	5.205	4.848	-6,9	10.757	10.341	-3,9
- Otros	464	581	25,2	1.832	2.663	45,4
* Impuestos corrientes sobre la renta, el patrimonio, etc	6.333	7.031	11,0	11.519	12.318	6,9
* Impuestos sobre el capital	10	11	10,0	27	35	29,6
* Cotizaciones sociales	772	694	-10,1	2.256	2.255	-0,0
RENTAS DE LA PROPIEDAD	1.991	1.875	-5,8	2.566	2.687	4,7
* Dividendos y otras rentas	1.728	1.449	-16,1	1.736	1.457	-16,1
* Intereses	263	426	62,0	830	1.230	48,2
PRODUCCIÓN DE MERCADO Y PAGOS POR OTRA PRODUCCIÓN NO DE MERCADO	88	72	-18,2	265	248	-6,4
OTROS RECURSOS NO FINANCIEROS	546	534	-2,2	710	748	5,4
* Transferencias entre AAPP	714	683	-4,3	1.734	1.738	0,2
* Otros ingresos	-168	-149	-11,3	-1.024	-990	-3,3
TOTAL RECURSOS NO FINANCIEROS	15.409	15.646	1,5	29.932	31.295	4,6

2013
RECURSOS NO FINANCIEROS

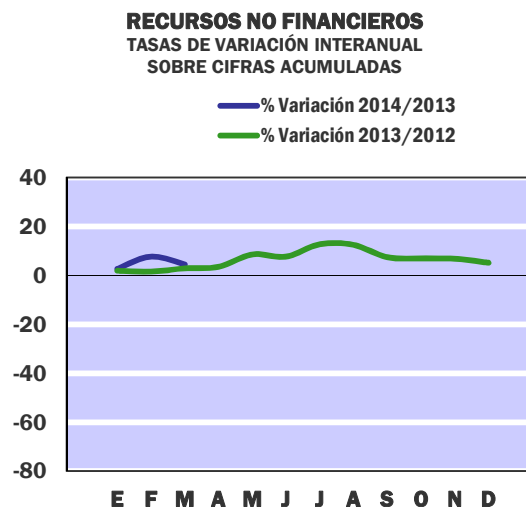
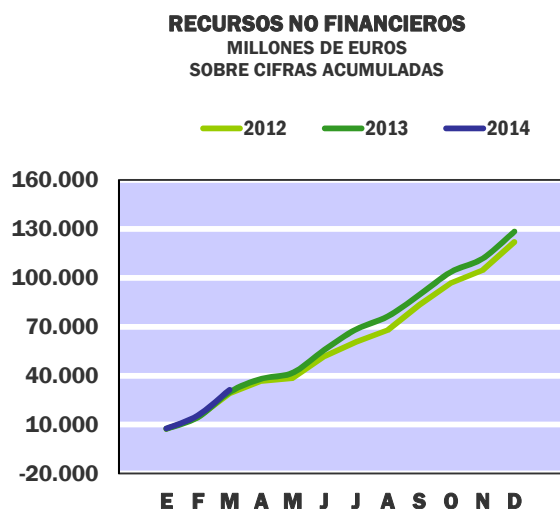


- Impuestos sobre la producción y las importaciones
- Impuestos sobre la renta
- Rentas de la propiedad
- Cotizaciones sociales
- Otros recursos corrientes y de capital

2014
RECURSOS NO FINANCIEROS



- Impuestos sobre la producción y las importaciones
- Impuestos sobre la renta
- Rentas de la propiedad
- Cotizaciones sociales
- Otros recursos corrientes y de capital



Los recursos no financieros del Estado hasta finales de marzo de 2014 han sido 31.295 millones, con un aumento del 4,6% respecto al mismo mes de 2013. Este resultado se debe, principalmente, al aumento de los ingresos por impuestos que han pasado de 24.135 millones a finales de marzo de 2013 a 25.357 millones en el mismo periodo del año en curso; de este incremento, 1.222 millones, 627 millones proceden de las nuevas figuras tributarias creadas por la Ley 15/2012, de 27 de diciembre de 2012, de medidas fiscales para la sostenibilidad energética, sin correspondencia a finales de marzo de 2013.

Los impuestos sobre la producción y las importaciones con 13.004 millones han aumentado un 3,3%. Del importe de esta rúbrica, 10.341 millones corresponden al IVA, que ha descendido respecto a marzo de 2013 un 3,9% y 2.663 millones a los demás impuestos sobre la producción y las importaciones, en los que se incluyen los impuestos medioambientales de la Ley 15/2012, con una recaudación en el primer trimestre de 627 millones; si descontamos su efecto para que la comparación entre ambos periodos sea homogénea, estaríamos ante un avance del 11,1% frente al 45,4% de aumento nominal. Destacan los impuestos sobre hidrocarburos, que han aumentado un 31,7% con un total de recursos de 823 millones, una vez descontados los recursos derivados de la ley de sostenibilidad energética, por importe de 94 millones.

Los impuestos corrientes sobre la renta y el patrimonio han sido 12.318 millones, con un aumento del 6,9%. Dentro de esta rúbrica se incluye el IRPF con unos ingresos devengados de 10.399 millones, 436 millones mas que en el primer trimestre de 2013; El Impuesto de Sociedades, con un devengo de 1.634 millones crece respecto a 2013 en 397 millones.

Las rentas de la propiedad han sido 2.687 millones, con un avance del 4,7%. Este resultado se debe al aumento de los intereses que, con 1.230 millones, se han incrementado en 400 millones, de los cuales 215 millones corresponden a los mayores intereses devengados del FLA, con un total de 439 millones en 2014 y de 224 millones en 2013; 119 millones proceden de los intereses de los préstamos del Fondo para la Financiación de los Pagos a Proveedores (FFPP) y 30 millones a los intereses de préstamos del FROB; en estos dos casos no se registró ningún ingreso en el primer trimestre de 2013. Estos aumentos se han compensado con los menores ingresos procedentes de dividendos y otras rentas, que han caído un 16,1%, debido a los menores dividendos del Banco de España, 1.447 millones en 2014 y 1.728 millones en 2013.

Los ingresos por transferencias corrientes y de capital entre AAPP han sido similares en ambos periodos, 1.738 millones en 2014 y 1.734 millones en 2013. Dentro de los otros ingresos se incluye el ajuste por recaudación incierta por un importe negativo de 1.490 millones, 165 millones menos que en el mismo periodo de 2013.

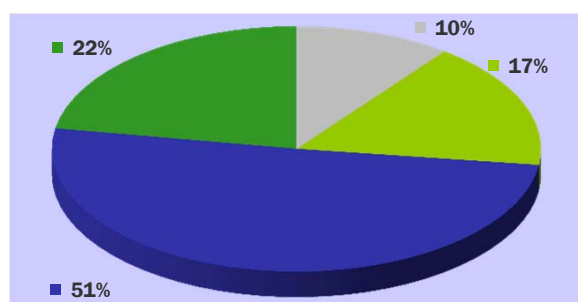
Empleos no financieros

Contabilidad nacional. Base 2008

En millones de euros

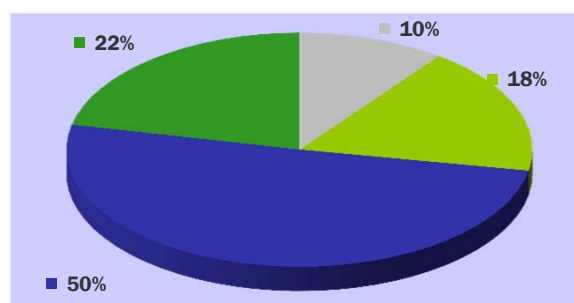
	En el mes de MARZO			ACUMULADO a fin de mes		
	2013	2014	%	2013	2014	%
CONSUMOS INTERMEDIOS	416	316	-24,0	1.000	723	-27,7
REMUNERACIÓN DE ASALARIADOS	1.384	1.392	0,6	4.206	4.210	0,1
INTERESES (PDE)	2.361	2.527	7,0	6.795	7.273	7,0
PRESTACIONES SOCIALES DISTINTAS DE LAS TRANSFERENCIAS SOCIALES EN ESPECIE	885	915	3,4	2.614	2.713	3,8
TRANSFERENCIAS SOCIALES EN ESPECIE DE PRODUCTORES DE MERCADO	44	70	59,1	138	128	-7,2
TRANSFERENCIAS CORRIENTES ENTRE AAPP	5.398	6.379	18,2	20.101	20.076	-0,1
COOPERACIÓN INTERNACIONAL CORRIENTE	5	153	-	176	320	81,8
OTRAS TRANSFERENCIAS CORRIENTES	738	794	7,6	3.995	3.916	-2,0
RESTO EMPLEOS CORRIENTES	42	30	-28,6	53	37	-30,2
FORMACIÓN BRUTA DE CAPITAL	330	318	-3,6	977	956	-2,1
TRANSFERENCIAS DE CAPITAL ENTRE AAPP	309	286	-7,4	428	729	70,3
AYUDA A LA INVERSIÓN Y OTRAS TRANSFERENCIAS DE CAPITAL	18	36	100,0	106	97	-8,5
ADQUISICIONES MENOS CESIONES DE ACTIVOS NO FINANCIEROS NO PRODUCIDOS	2	-1	-	3	-2	-
TOTAL EMPLEOS NO FINANCIEROS (PDE)	11.932	13.215	10,8	40.592	41.176	1,4

2013
PRINCIPALES EMPLEOS



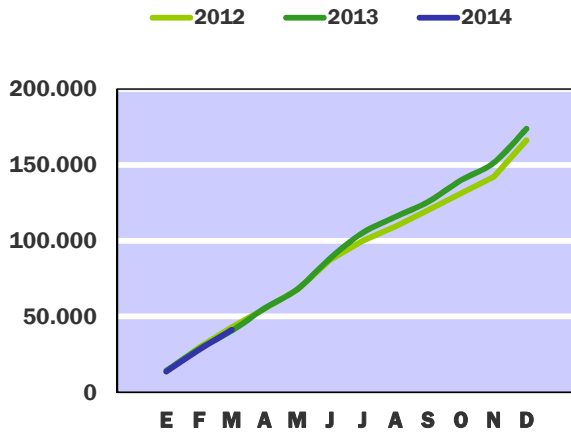
■ Remuneración de asalariados
 ■ Intereses
 ■ Transferencias entre Administraciones públicas
 ■ Resto de empleos corrientes y de capital

2014
PRINCIPALES EMPLEOS

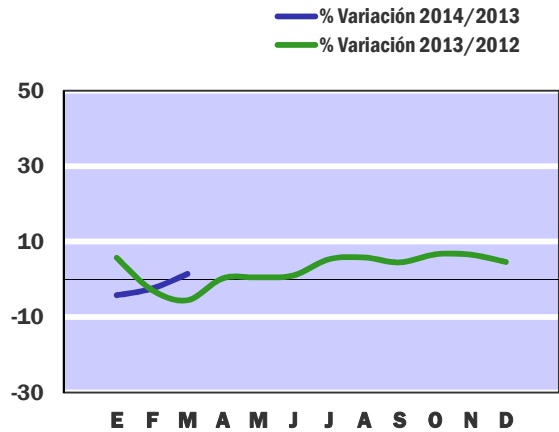


■ Remuneración de asalariados
 ■ Intereses
 ■ Transferencias entre Administraciones públicas
 ■ Resto de empleos corrientes y de capital

EMPLEOS NO FINANCIEROS
MILLONES DE EUROS
SOBRE CIFRAS ACUMULADAS



EMPLEOS NO FINANCIEROS
TASAS DE VARIACIÓN INTERANUAL
SOBRE CIFRAS ACUMULADAS



Hasta finales del mes de marzo, los empleos no financieros del Estado han sido 41.176 millones, con un aumento del 1,4% respecto al mismo mes de 2013. Los empleos corrientes, con 39.396 millones, han aumentado un 0,8% y los empleos de capital lo han hecho en un 17,6%, con un total de 1.780 millones.

Dentro de los empleos corrientes destaca el aumento del 7,0% de los intereses devengados, con 7.273 millones; las prestaciones sociales distintas de las transferencias sociales en especie han aumentado un 3,8%, con un total de 2.713 millones, de los cuales, 2.637 millones corresponden a pensiones de clases pasivas, que han avanzado un 4,3%. También ha aumentado en este trimestre el gasto en cooperación internacional corriente, 144 millones mas que en el mismo periodo de 2013. Estos aumentos se han compensado con la caída del 27,7% de los consumos intermedios, debido al descenso en el gasto devengado en armamento militar, que ha pasado de 316 millones en 2013 a 124 millones en 2014.

Las transferencias corrientes entre administraciones públicas han sido de 20.076 millones cifra similar a la del año anterior. Las transferencias a los Organismos de la Administración Central han sido 1.123 millones, 212 millones más que en marzo de 2013. Las transferencias a las Administraciones de Seguridad Social han sido de 8.398 millones, de los cuales, 3.647 millones corresponden a las transferencias al SPEE, que han aumentado en 205 millones, y 4.751 millones a las transferencias al Sistema de Seguridad Social, 91 millones menos que en 2013. En sentido contrario han ido las transferencias a las administraciones territoriales, las transferencias a las CCAA, con un importe de 6.945 millones, han descendido en 199 millones, como consecuencia, principalmente, de las menores entregas a cuenta, tanto por el Fondo de Suficiencia como por el Fondo de Garantía, con un descenso conjunto de 251 millones y un volumen transferido de 3.855 millones. Las transferencias a las CCLL han sido de 3.610 millones un 4,0% menos que en 2013, debido también a las menores entregas a cuenta por su participación en los ingresos del Estado que, con 3.571 millones, se han reducido en un 3,7%.

Dentro de los empleos de capital, destacar el aumento de 301 millones de las transferencias capital entre administraciones públicas, con un volumen de 729 millones, de los cuales 176 millones han sido transferidos al ADIF, 146 millones para el mantenimiento y 30 millones para inversiones en la red convencional, ya que desde el uno de enero de 2013 la red ferroviaria convencional pasó a ser competencia de este organismo. Asimismo, se han transferido 175 millones al IDAE para el programa de incentivos al vehículo eficiente (PIVE-5). La formación bruta ha caído un 2,1%, con un gasto de 956 millones, y la ayuda a la inversión y otras transferencias de capital, han descendido un 8,5%, con un gasto de 97 millones.

Principales indicadores del Estado

En millones de EUROS

	Contabilidad de caja				Contabilidad nacional. Base 2008			
	Ingresos no financieros	Pagos no financieros	Déficit (-) o Superávit (+) de caja	Saldo primario	Recursos no financieros	Empleos no financieros (PDE)	Necesidad (-) o Capacidad (+) de financiación (PDE)	Saldo primario
2008	129.335	132.153	-2.818	13.111	131.816	164.186	-32.370	-18.101
2009	102.038	171.669	-69.631	-51.981	105.382	203.385	-98.003	-81.671
2010	127.337	179.572	-52.235	-32.597	141.603	192.038	-50.435	-32.401
2011	104.145	151.095	-46.950	-24.746	135.912	167.388	-31.476	-9.137
2012	123.344	152.357	-29.013	-2.958	122.044	166.185	-44.141	-18.411
2013	121.118	160.796	-39.678	-11.271	128.388	173.834	-45.446	-16.717
2014 Mar.	28.087	42.458	-14.371	-5.181	31.295	41.176	-9.881	-2.608

2012

Enero	9.484	17.190	-7.706	-2.166	6.272	9.755	-3.483	-1.625
Febrero	22.930	28.512	-5.582	131	12.339	23.576	-11.237	-7.956
Marzo	27.452	36.613	-9.161	-3.342	27.961	35.616	-7.655	-2.578
Abril	43.648	49.791	-6.143	2.514	35.868	48.356	-12.488	-5.633
Mayo	44.606	58.688	-14.082	-5.325	38.035	60.941	-22.906	-14.219
Junio	45.688	69.183	-23.495	-14.564	52.286	74.694	-22.408	-11.901
Julio	61.385	81.995	-20.610	-11.332	58.921	91.749	-32.828	-20.410
Agosto	63.063	97.345	-34.282	-16.790	67.105	101.687	-34.582	-20.288
Septiembre	73.182	105.163	-31.981	-14.316	80.741	112.248	-31.507	-15.382
Octubre	93.329	119.981	-26.652	-4.827	92.941	126.022	-33.081	-15.110
Noviembre	97.396	135.863	-38.467	-16.512	99.260	144.246	-44.986	-25.172
Diciembre	104.145	151.095	-46.950	-24.746	135.912	167.388	-31.476	-9.137

2013

Enero	9.195	18.235	-9.040	-2.790	7.277	13.488	-6.211	-4.151
Febrero	23.063	32.259	-9.196	-2.510	14.298	29.500	-15.202	-11.189
Marzo	28.579	41.399	-12.820	-5.967	29.090	42.965	-13.875	-7.776
Abril	45.737	54.931	-9.194	2.187	36.770	55.177	-18.407	-10.283
Mayo	45.923	65.716	-19.793	-8.238	38.503	67.564	-29.061	-18.850
Junio	49.035	82.082	-33.047	-21.202	51.852	87.317	-35.465	-23.257
Julio	68.200	99.156	-30.956	-10.924	60.671	99.931	-39.260	-24.936
Agosto	66.825	106.015	-39.190	-18.878	67.891	109.384	-41.493	-25.120
Septiembre	80.085	114.738	-34.653	-13.919	83.404	120.264	-36.860	-18.465
Octubre	101.853	127.413	-25.560	-198	96.915	131.206	-34.291	-13.749
Noviembre	108.318	136.056	-27.738	-2.201	104.667	142.089	-37.422	-14.817
Diciembre	123.344	152.357	-29.013	-2.958	122.044	166.185	-44.141	-18.411

Principales indicadores del Estado

En millones de EUROS

	Contabilidad de caja				Contabilidad nacional. Base 2008			
	Ingresos no financieros	Pagos no financieros	Déficit (-) o Superávit (+) de caja	Saldo primario	Recursos no financieros	Empleos no financieros (PDE)	Necesidad (-) o Capacidad (+) de financiación (PDE)	Saldo primario
2008	129.335	132.153	-2.818	13.111	131.816	164.186	-32.370	-18.101
2009	102.038	171.669	-69.631	-51.981	105.382	203.385	-98.003	-81.671
2010	127.337	179.572	-52.235	-32.597	141.603	192.038	-50.435	-32.401
2011	104.145	151.095	-46.950	-24.746	135.912	167.388	-31.476	-9.137
2012	123.344	152.357	-29.013	-2.958	122.044	166.185	-44.141	-18.411
2013	121.118	160.796	-39.678	-11.271	128.388	173.834	-45.446	-16.717
2014 <small>Mar.</small>	28.087	42.458	-14.371	-5.181	31.295	41.176	-9.881	-2.608

2013

Enero	5.789	21.041	-15.252	-7.543	7.418	14.257	-6.839	-4.497
Febrero	17.449	32.860	-15.411	-7.464	14.523	28.660	-14.137	-9.703
Marzo	24.143	42.984	-18.841	-10.748	29.932	40.592	-10.660	-3.865
Abril	40.648	58.052	-17.404	-4.813	38.065	55.340	-17.275	-8.144
Mayo	42.783	67.867	-25.084	-12.371	41.818	67.924	-26.106	-14.576
Junio	45.572	82.921	-37.349	-24.218	55.850	88.243	-32.393	-18.483
Julio	67.708	103.482	-35.774	-13.853	68.415	105.266	-36.851	-20.443
Agosto	66.612	111.798	-45.186	-23.000	76.389	115.726	-39.337	-20.474
Septiembre	79.174	120.934	-41.760	-19.281	89.623	125.666	-36.043	-14.794
Octubre	101.880	135.434	-33.554	-5.763	103.657	139.869	-36.212	-12.462
Noviembre	107.791	145.499	-37.708	-9.723	111.875	151.372	-39.497	-13.347
Diciembre	121.118	160.796	-39.678	-11.271	128.388	173.834	-45.446	-16.717

2014

Enero	5.221	21.077	-15.856	-7.337	7.620	13.657	-6.037	-3.521
Febrero	21.313	32.705	-11.392	-2.661	15.649	27.961	-12.312	-7.566
Marzo	28.087	42.458	-14.371	-5.181	31.295	41.176	-9.881	-2.608
Abril								
Mayo								
Junio								
Julio								
Agosto								
Septiembre								
Octubre								
Noviembre								
Diciembre								

Notas metodológicas

A LA CONTABILIDAD DE CAJA

En la contabilidad de caja se recogen los flujos monetarios de ingresos recaudados y de pagos realizados en el período de referencia. El ámbito de cobertura alcanza a las operaciones efectuadas a través de los registros contables del Presupuesto del Estado y de operaciones no presupuestarias, que constituyen el sistema de la contabilidad pública en sentido estricto. La valoración de las operaciones se realiza de acuerdo a un criterio estricto de caja, es decir, se consideran los ingresos y pagos realizados en cada período, que corresponden tanto a derechos y obligaciones reconocidas en el Presupuesto corriente del ejercicio, como a los derechos y obligaciones que fueron reconocidas en presupuestos de años anteriores y que quedaron pendientes de cobro y de pago, respectivamente.

La información estadística de base procede, prácticamente en su totalidad, de los datos de ingresos, gastos, y operaciones no presupuestarias registrados en el Sistema de Información Contable (SIC), que es la aplicación informática de la contabilidad de la Administración General del Estado que gestiona la IGAE. Los datos se presentan desde un enfoque esencialmente económico, pretendiendo evitar la complejidad de los registros de la contabilidad pública, eliminando las operaciones internas entre ellos, y agregando la información en categorías fácilmente identificables con el propósito de hacer comprensible la situación y evolución de la incidencia monetaria de las principales operaciones realizadas por el Estado durante un período determinado.

Para el análisis de la evolución de los ingresos no financieros se ha tenido en cuenta los ingresos totales no financieros (suma de los ingresos no financieros del Estado y la participación de las Administraciones Territoriales en aquellos impuestos cedidos parcialmente).

AJUSTES PARA LA OBTENCIÓN DE LOS INGRESOS NO FINANCIEROS HOMOGÉNEOS. La descripción detallada de la homogeneización de la tasa interanual de los ingresos tributarios puede encontrarse en el apartado 5 del capítulo V “Notas explicativas y fuentes” del Informe mensual de Recaudación que se difunde en la sección de Estadísticas Tributarias de la página web de la AEAT (www.aeat.es). No obstante, entre los ajustes que afectan a los ingresos impositivos se deben destacar, en primer lugar, las devoluciones adelantadas o retrasadas respecto al ritmo de ejecución de una campaña considerada como normal o tipo para las principales figuras impositivas (IRPF, Impuesto de Sociedades, e IVA), y, en segundo lugar, los ingresos de evolución más atípica en el tiempo, principalmente los asociados a las retenciones del trabajo de las Administraciones Públicas (se sustituyen los ingresos realizados por los derechos reconocidos, ajustando las diferentes periodicidades de las autoliquidaciones), las retenciones de capital sobre intereses de la Deuda Pública (los periodos de vencimientos de la Deuda y los criterios de distribución entre IRPF, Impuesto de Sociedades e Impuesto sobre la Renta de los no Residentes han cambiado significativamente en los últimos años).

En cuanto a los ajustes efectuados a los ingresos no impositivos, cabe señalar entre otros los considerados de evolución más irregular en el tiempo como la tasa de reserva de dominio público radioeléctrico (dentro del capítulo de Tasas y otros ingresos) y los beneficios del Banco de España (dentro del capítulo de Ingresos patrimoniales).

Para el análisis de la evolución de los pagos no financieros se han tenido en cuenta los pagos totales no financieros del ejercicio, incluyendo dentro de los mismos los pagos satisfechos como contraprestación por las obligaciones reconocidas en el periodo, los pagos realizados durante cada periodo para satisfacer obligaciones reconocidas con cargo a presupuestos de ejercicios anteriores y que no se hicieron efectivas en los mismos, y las cantidades efectivamente satisfechas antes de su aplicación definitiva al presupuesto de gastos (pagos extrapresupuestarios).

A LA CONTABILIDAD NACIONAL

La información se elabora siguiendo los criterios generales de contabilidad nacional establecidos por el Sistema Europeo de Cuentas (SEC 95) y de acuerdo a las reglas específicas del Manual del SEC 95 sobre el déficit público y la deuda pública, que constituyen el marco de referencia de obligado cumplimiento para todos los países miembros de la Unión Europea. En el sistema de contabilidad nacional los flujos se registran ateniéndose al principio de devengo, es decir, cuando se crea, transforma o extingue el valor económico, o cuando nacen, se transforman o se cancelan los derechos y las obligaciones.

La cobertura de los datos del Estado en contabilidad nacional incluye las operaciones anotadas en los registros de la contabilidad pública, Presupuesto del Estado y operaciones no presupuestarias, así como las operaciones efectuadas a través de las cuentas del Tesoro en el Banco de España, y todas aquellas operaciones que realizan otras unidades públicas por cuenta del Estado, independientemente del momento en el que se efectúe su aplicación a los registros de la contabilidad pública. Las operaciones del Presupuesto del Estado se registran en el momento en que se reconoce el derecho o la obligación, mientras que las efectuadas a través de los otros registros contables se consideran en el mismo momento en que se realizan.

En el cuadro de la página 18, dentro de los "otros ingresos" se incluye el ajuste por recaudación incierta, minorando las transferencias de capital recibidas.

Las fuentes de información estadística comprenden los registros del Sistema de Información Contable (SIC) de la IGAE, así como información estadística procedente de la Dirección General del Tesoro y Política Financiera. De igual modo, se utiliza información suministrada por la Intervención General del Banco de España, con relación a los movimientos de las operaciones realizadas a través de las cuentas del Estado en el Banco de España, y otros registros estadísticos de unidades públicas que efectúan operaciones por cuenta del Estado.