

# Principales indicadores de la actividad económica y financiera del Estado

**OCTUBRE 2014**

---

---

## **Nota sobre el cambio de Base 2010**

Los datos referidos a la contabilidad nacional que se presentan en este documento incorporan los cambios metodológicos del SEC 2010 y estadísticos de la nueva Base 2010 de la Contabilidad Nacional de España. En el siguiente enlace puede verse una explicación detallada del contenido y alcance de dichos cambios.

**N.I.P.O.: 630-14-074-5**

**Elaboración y Coordinación:**

**Intervención General Administración del Estado**

**Subdirección General de Análisis y Cuentas Económicas del Sector Público**

**[Informes y cuentas económicas del sector público](#)**

# Índice

---

---

## PRINCIPALES INDICADORES

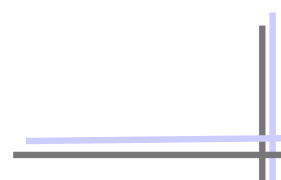
Saldo de las operaciones no financieras del Estado	4
--	---

## CONTABILIDAD DE CAJA

Déficit (-) o superávit (+) de caja no financiero	6
Texto y gráficos	7
Ingresos no financieros	8
Texto	10
Ingresos homogéneos y gráficos	11
Pagos no financieros	12
Texto y gráficos	13
Necesidad (-) o capacidad (+) de endeudamiento y variación de pasivos financieros	14
Texto y gráficos	15

## CONTABILIDAD NACIONAL

Necesidad (-) o capacidad (+) de financiación	16
Texto y gráficos	17
Recursos no financieros	18
Texto y gráficos	19
Empleos no financieros	20
Texto y gráfico	21
Anexo estadístico	22
Notas metodológicas	24



# Saldo de las operaciones no financieras del Estado

Datos acumulados a finales de octubre

---

En millones de euros y porcentaje sobre el PIB

## CONTABILIDAD DE CAJA

	<b>2013</b>	<b>2014</b>
	<b>=====</b>	<b>=====</b>
<b>Déficit (-) o superávit (+) de caja</b>	<b>-33.554</b>	<b>-23.496</b>
<b>En porcentaje del PIB</b>	<b>-3,20</b>	<b>-2,21</b>
<b>Saldo primario en caja</b>	<b>-5.763</b>	<b>7.450</b>
<b>En porcentaje del PIB</b>	<b>-0,55</b>	<b>0,70</b>

### Pro-memoria:

<b>PIB utilizado</b>	<b>1.049.181</b>	<b>1.064.334</b>
----------------------	------------------	------------------



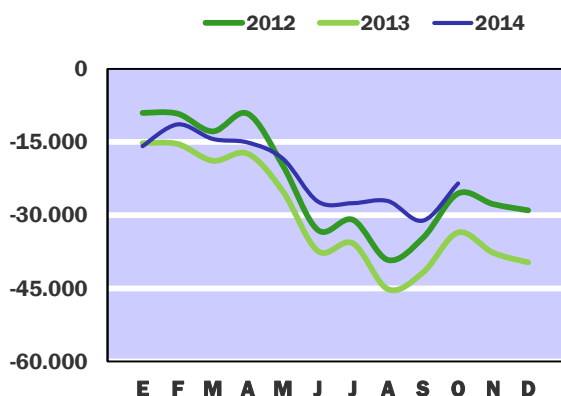
# Déficit (-) o Superávit (+) de caja no financiero

## Contabilidad de caja

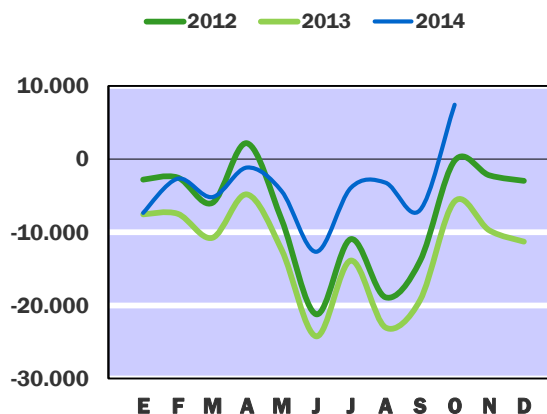
En millones de euros

	En el mes de OCTUBRE			ACUMULADO a fin de mes		
	<u>2013</u>	<u>2014</u>	%	<u>2013</u>	<u>2014</u>	%
<b>EN MILLONES DE EUROS</b>						
Ingresos no financieros	22.706	22.836	0,6	101.880	109.701	7,7
Pagos no financieros	14.500	15.213	4,9	135.434	133.197	-1,7
<b>DÉFICIT (-) O SUPERÁVIT (+) DE CAJA</b>	<b>8.206</b>	<b>7.623</b>	<b>-7,1</b>	<b>-33.554</b>	<b>-23.496</b>	<b>-30,0</b>
<b>SALDO PRIMARIO</b>	<b>13.518</b>	<b>14.403</b>	<b>6,5</b>	<b>-5.763</b>	<b>7.450</b>	<b>-</b>
<b>EN PORCENTAJE DEL PIB</b>						
Ingresos no financieros	2,16	2,15	-	9,71	10,31	-
Pagos no financieros	1,38	1,43	-	12,91	12,51	-
<b>DÉFICIT (-) O SUPERÁVIT (+) DE CAJA</b>	<b>0,78</b>	<b>0,72</b>	<b>-</b>	<b>-3,20</b>	<b>-2,21</b>	<b>-</b>
<b>SALDO PRIMARIO</b>	<b>1,29</b>	<b>1,35</b>	<b>-</b>	<b>-0,55</b>	<b>0,70</b>	<b>-</b>
<b>Pro-memoria:</b>						
<b>PIB utilizado</b>	<b>1.049.181</b>	<b>1.064.334</b>				

**DÉFICIT (-) o SUPERÁVIT (+) DE CAJA**  
CIFRAS ACUMULADAS  
EN MILLONES DE EUROS



**SALDO PRIMARIO EN CAJA**  
CIFRAS ACUMULADAS  
EN MILLONES DE EUROS



El déficit de caja no financiero del Estado a finales del mes de octubre de 2014 ha sido de 23.496 millones de euros, inferior en un 30,0% al obtenido en el mismo período del año anterior. En términos del PIB estimado para el ejercicio, el déficit representa el 2,21%, 0,99 puntos porcentuales menos que en 2013. Esta situación se debe al aumento de los ingresos no financieros, una vez descontada la participación de las Administraciones Territoriales, del 7,7%, con un importe de 109.701 millones, y a la reducción de los pagos no financieros en un 1,7%, con un montante de 133.197 millones. En relación al PIB, los ingresos suponen el 10,31%, porcentaje que se incrementa en 0,60 puntos respecto al del año anterior, y los pagos equivalen al 12,51%, con una disminución de 0,40 puntos.

La recaudación total hasta octubre de 2014 ha ascendido a 169.837 millones, frente a 159.952 millones en 2013, lo que supone un incremento del 6,2%. De este importe, 60.136 millones corresponden a ingresos cedidos a las Administraciones Territoriales por su participación en los impuestos estatales, cifra superior en un 3,6% a la de finales de octubre de 2013. Los ingresos impositivos totales han crecido el 3,9%, impulsados por los aumentos del IRPF y del IVA en un 4,4% y un 8,1%, respectivamente. El resto de ingresos no financieros crece un 25,8%, con una recaudación total de 21.236 millones.

Los pagos no financieros hasta finales de octubre han ascendido a 133.197 millones, con un descenso del 1,7%, que es debido a que las transferencias corrientes han disminuido un 7,4% respecto a las del año anterior. La mayor reducción la han experimentado las transferencias destinadas a la Seguridad Social y a las CCAA, que se han reducido en un 13,4% y un 20,6%, respectivamente. Por el contrario, los gastos financieros crecen un 11,4% y las transferencias de capital un 41,5%, por las transferencias a sociedades y empresas públicas que recogen los pagos de financiación del sistema eléctrico.

Los pagos por intereses hasta octubre de 2014 han aumentado en 3.155 millones respecto a igual periodo del año anterior y se han situado en 30.946 millones. Si de la cifra de déficit de caja se descuenta el efecto de los intereses, se obtiene un saldo primario que alcanza un valor positivo de 7.450 millones, frente al déficit primario de 5.763 millones del mismo período del año anterior. Con relación al PIB estimado, el superávit primario de caja equivale al 0,70%.

# Ingresos no financieros

## Contabilidad de caja

En millones de euros

En el mes de OCTUBRE

	2013			2014			% Variación	
	Estado	CCAA CCLL	TOTAL	Estado	CCAA CCLL	TOTAL	Estado	TOTAL
<b>IMPUESTOS DIRECTOS Y COTIZACIONES SOCIALES</b>	<b>14.393</b>	<b>2.766</b>	<b>17.159</b>	<b>14.008</b>	<b>2.668</b>	<b>16.676</b>	<b>-2,7</b>	<b>-2,8</b>
- Renta de personas físicas	5.237	2.766	8.003	5.505	2.668	8.173	5,1	2,1
- Renta de sociedades	8.466	-	8.466	8.244	-	8.244	-2,6	-2,6
- Renta de no residentes	574	-	574	120	-	120	-79,1	-79,1
- Cuota de derechos pasivos	90	-	90	93	-	93	3,3	3,3
- Impuesto sobre la producción y almacenamiento de electricidad	8	-	8	6	-	6	-25,0	-25,0
- Otros	18	-	18	40	-	40	122,2	122,2
<b>IMPUESTOS INDIRECTOS</b>	<b>6.484</b>	<b>3.152</b>	<b>9.636</b>	<b>6.914</b>	<b>3.195</b>	<b>10.109</b>	<b>6,6</b>	<b>4,9</b>
- Impuesto sobre el valor añadido (IVA)	5.625	2.143	7.768	5.941	2.149	8.090	5,6	4,1
* IVA. Importaciones	829	-	829	894	-	894	7,8	7,8
* IVA. Operaciones interiores	4.796	2.143	6.939	5.047	2.149	7.196	5,2	3,7
- Impuestos especiales	621	1.009	1.630	721	1.046	1.767	16,1	8,4
* Alcohol y bebidas derivadas	1	34	35	19	38	57	-	62,9
* Cerveza	17	14	31	19	13	32	11,8	3,2
* Productos intermedios	-	1	1	-	1	1	-	-
* Labores del Tabaco	216	323	539	256	359	615	18,5	14,1
* Hidrocarburos	317	516	833	367	498	865	15,8	3,8
* Electricidad	6	121	127	-18	137	119	-	-6,3
* Carbón	64	-	64	78	-	78	21,9	21,9
- Impuesto sobre primas de seguro	107	-	107	99	-	99	-7,5	-7,5
- Tráfico exterior	131	-	131	151	-	151	15,3	15,3
- Impuesto sobre gases fluorados	-	-	-	1	-	1	-	-
- Otros	-	-	-	1	-	1	-	-
<b>TASAS, PRECIOS PÚBLICOS Y OTROS INGRESOS</b>	<b>624</b>	<b>-</b>	<b>624</b>	<b>1.140</b>	<b>-</b>	<b>1.140</b>	<b>82,7</b>	<b>82,7</b>
<b>TRANSFERENCIAS CORRIENTES</b>	<b>817</b>	<b>-</b>	<b>817</b>	<b>773</b>	<b>-</b>	<b>773</b>	<b>-5,4</b>	<b>-5,4</b>
<b>INGRESOS PATRIMONIALES</b>	<b>383</b>	<b>-</b>	<b>383</b>	<b>138</b>	<b>-</b>	<b>138</b>	<b>-64,0</b>	<b>-64,0</b>
<b>ENAJENACIÓN DE INVERSIONES REALES</b>	<b>15</b>	<b>-</b>	<b>15</b>	<b>17</b>	<b>-</b>	<b>17</b>	<b>13,3</b>	<b>13,3</b>
<b>TRANSFERENCIAS DE CAPITAL</b>	<b>7</b>	<b>-</b>	<b>7</b>	<b>13</b>	<b>-</b>	<b>13</b>	<b>85,7</b>	<b>85,7</b>
Otros ingresos sin clasificar	-17	-	-17	-167	-	-167	882,4	882,4
<b>TOTAL INGRESOS NO FINANCIEROS</b>	<b>22.706</b>	<b>5.918</b>	<b>28.624</b>	<b>22.836</b>	<b>5.863</b>	<b>28.699</b>	<b>0,6</b>	<b>0,3</b>



# Ingresos no financieros

## Contabilidad de caja

En millones de euros

	ACUMULADO a finales de OCTUBRE							
	2013			2014			% Variación	
	Estado	CCAA CCLL	TOTAL	Estado	CCAA CCLL	TOTAL	Estado	TOTAL
<b>IMPUESTOS DIRECTOS Y COTIZACIONES SOCIALES</b>	<b>52.167</b>	<b>26.470</b>	<b>78.637</b>	<b>53.751</b>	<b>26.104</b>	<b>79.855</b>	<b>3,0</b>	<b>1,5</b>
- Renta de personas físicas	32.929	26.470	59.399	35.898	26.104	62.002	9,0	4,4
- Renta de sociedades	15.818	-	15.818	14.556	-	14.556	-8,0	-8,0
- Renta de no residentes	1.595	-	1.595	1.258	-	1.258	-21,1	-21,1
- Cuota de derechos pasivos	817	-	817	830	-	830	1,6	1,6
- Impuesto sobre la producción y almacenamiento de electricidad	863	-	863	1.037	-	1.037	20,2	20,2
- Otros	145	-	145	172	-	172	18,6	18,6
<b>IMPUESTOS INDIRECTOS</b>	<b>32.826</b>	<b>31.602</b>	<b>64.428</b>	<b>34.714</b>	<b>34.032</b>	<b>68.746</b>	<b>5,8</b>	<b>6,7</b>
- Impuesto sobre el valor añadido (IVA)	24.083	22.149	46.232	26.565	23.432	49.997	10,3	8,1
* IVA. Importaciones	7.740	-	7.740	8.258	-	8.258	6,7	6,7
* IVA. Operaciones interiores	16.343	22.149	38.492	18.307	23.432	41.739	12,0	8,4
- Impuestos especiales	6.466	9.453	15.919	5.692	10.600	16.292	-12,0	2,3
* Alcohol y bebidas derivadas	269	318	587	220	386	606	-18,2	3,2
* Cerveza	97	129	226	97	145	242	-	7,1
* Productos intermedios	7	7	14	7	9	16	-	14,3
* Labores del Tabaco	2.589	2.906	5.495	1.819	3.771	5.590	-29,7	1,7
* Hidrocarburos	3.334	4.916	8.250	3.632	4.788	8.420	8,9	2,1
* Electricidad	23	1.177	1.200	-347	1.501	1.154	-	-3,8
* Carbón	147	-	147	264	-	264	79,6	79,6
- Impuesto sobre primas de seguro	1.112	-	1.112	1.104	-	1.104	-0,7	-0,7
- Tráfico exterior	1.087	-	1.087	1.249	-	1.249	14,9	14,9
- Impuesto sobre gases fluorados	-	-	-	30	-	30	-	-
- Otros	78	-	78	74	-	74	-5,1	-5,1
<b>TASAS, PRECIOS PÚBLICOS Y OTROS INGRESOS</b>	<b>5.828</b>	<b>-</b>	<b>5.828</b>	<b>9.477</b>	<b>-</b>	<b>9.477</b>	<b>62,6</b>	<b>62,6</b>
<b>TRANSFERENCIAS CORRIENTES</b>	<b>7.010</b>	<b>-</b>	<b>7.010</b>	<b>7.845</b>	<b>-</b>	<b>7.845</b>	<b>11,9</b>	<b>11,9</b>
<b>INGRESOS PATRIMONIALES</b>	<b>3.136</b>	<b>-</b>	<b>3.136</b>	<b>3.395</b>	<b>-</b>	<b>3.395</b>	<b>8,3</b>	<b>8,3</b>
<b>ENAJENACIÓN DE INVERSIONES REALES</b>	<b>297</b>	<b>-</b>	<b>297</b>	<b>99</b>	<b>-</b>	<b>99</b>	<b>-66,7</b>	<b>-66,7</b>
<b>TRANSFERENCIAS DE CAPITAL</b>	<b>254</b>	<b>-</b>	<b>254</b>	<b>324</b>	<b>-</b>	<b>324</b>	<b>27,6</b>	<b>27,6</b>
Otros ingresos sin clasificar	362	-	362	96	-	96	-73,5	-73,5
<b>TOTAL INGRESOS NO FINANCIEROS</b>	<b>101.880</b>	<b>58.072</b>	<b>159.952</b>	<b>109.701</b>	<b>60.136</b>	<b>169.837</b>	<b>7,7</b>	<b>6,2</b>

# Ingresos no financieros

## Contabilidad de caja

---

La recaudación no financiera del Estado asciende hasta el mes de octubre de 2014 a 109.701 millones, con un crecimiento del 7,7%, que se sitúa en el 6,2% para unos ingresos totales de 169.837 millones antes de deducir las entregas a cuenta por la participación de las Administraciones Territoriales en el IRPF, el IVA y los IIEE. Los ingresos impositivos totales, incluidas las cotizaciones sociales, con 148.601 millones, han registrado un aumento del 3,9%, que en términos homogéneos, ajustados del distinto ritmo de ejecución de las devoluciones, la distinta forma de contabilización de las retenciones de Deuda y el cambio en la gestión de las solicitudes de aplazamiento, se sitúa en el 4,8%. El resto de los ingresos no financieros asciende a 21.236 millones, cifra superior en un 25,8% a la de octubre de 2013.

La recaudación total por *impuestos directos y cotizaciones sociales* antes de descontar la participación de las Administraciones Territoriales en el IRPF asciende a 79.855 millones, con un aumento del 1,5%. La recaudación del IRPF es de 62.002 millones, superior en un 4,4% a la del mismo periodo de 2013, debido, principalmente, al aumento de las retenciones del trabajo en un 3,4%; los pagos fraccionados de profesionales y empresarios individuales aumentan un 7,0% y el gravamen sobre premios de determinadas loterías ha pasado de 205 millones en 2013 a 416 millones en este año, 211 millones más. Por el contrario, los ingresos de la campaña de renta han sido hasta el mes de octubre de 4.430 millones y las devoluciones de 9.703 millones, importes inferiores a los de la campaña del año anterior en un 0,7% y 3,5%, respectivamente, y las retenciones del capital han registrado una caída del 7,9%, principalmente por el descenso de las del capital mobiliario. En términos homogéneos, corregidos el distinto ritmo de realización de las devoluciones en ambos años y los mayores ingresos de retenciones aplazadas, los ingresos del IRPF aumentan el 3,7%. La recaudación del Impuesto sobre Sociedades ha sido de 14.556 millones, con un descenso interanual del 8,0%. Este resultado se explica, principalmente, por el aumento de las devoluciones realizadas, excluidas las de Deuda Pública, en un 24,0% y por los elevados ingresos extraordinarios obtenidos en 2013 sin correspondencia en este año. Los pagos fraccionados con una recaudación de 12.443 millones aumentan el 9,2%, como consecuencia del incremento de las Grandes Empresas y grupos en un 11,3% y de las Pymes en un 6,5%. Los ingresos de la declaración anual del ejercicio 2013 han sido de 4.020 millones, un 7,4% más que en el año anterior. En términos homogéneos, la recaudación del Impuesto sobre Sociedades registra un aumento del 4,3%, con unos ingresos de 17.888 millones.

Los ingresos totales por *impuestos indirectos* antes de descontar la participación de las Administraciones Territoriales en el IVA y en los IIEE ascienden a 68.746 millones, con un crecimiento del 6,7%. El IVA, que representa el 72,7% de la imposición indirecta, registra un aumento del 8,1% hasta situarse en unos ingresos de 49.997 millones, de los cuales 41.739 millones proceden del IVA operaciones interiores que aumenta el 8,4% debido al aumento de las Pymes y de las Grandes Empresas en un 6,6% y 4,1%, respectivamente y al descenso de las devoluciones realizadas en un 3,1%. La recaudación por Impuestos Especiales con 16.292 millones, se ha incrementado en un 2,3%, debido en gran medida al aumento de los impuestos sobre Labores del Tabaco e Hidrocarburos en un 1,7% y 2,1%, respectivamente. El aumento del Impuesto sobre Hidrocarburos se debe a la mejora del consumo de gasolinas y gasóleos de automoción. El Impuesto sobre la Electricidad disminuye un 3,8%, debido al descenso del consumo, al ajuste en los precios por la entrada en vigor de las nuevas tarifas eléctricas y a la exención del 85% a los sectores consumidores intensivos de electricidad.

En el resto de los ingresos no financieros, que ascienden a 21.236 millones, el capítulo de *Tasas, precios públicos y otros ingresos* ha aportado 9.477 millones, 3.649 millones más que en 2013. Este incremento se debe a las diferencias entre los valores de reembolso y emisión de deuda pública que ascienden a 7.206 millones, 4.104 millones más que en 2013. *Las transferencias corrientes*, con 7.845 millones, aumentan un 11,9%, debido principalmente a los ingresos del Fondo de Suficiencia que ascienden a 5.888 millones, incluidos los 1.560 millones de la liquidación definitiva del ejercicio 2012, y superan en 831 millones los de 2013. *Los ingresos patrimoniales*, se elevan a 3.395 millones, con un crecimiento del 8,3%, debido a los intereses del FLA ingresados por las CCAA por importe de 756 millones, a los 96 millones de intereses del FFPP por los prestamos recibidos del Estado y a los intereses financieros del préstamo a Grecia por importe de 43 millones, que en conjunto totalizan 895 millones sin correspondencia en igual periodo de 2013. Por el contrario, los beneficios del Banco de España y de las loterías son inferiores en 351 y 190 millones, respectivamente, a los del año anterior y los ingresos de las subastas de emisión de gases de efecto invernadero han sido de 277 millones, 49 millones menos que en 2013.

# Ingresos no financieros homogéneos

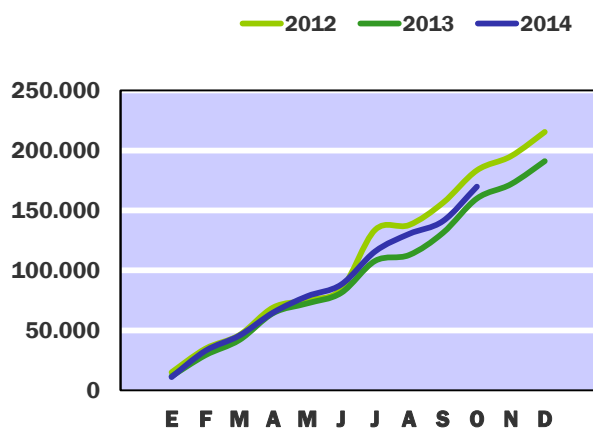
(Incluye la participación de las Administraciones Territoriales y otros ajustes)

En millones de euros

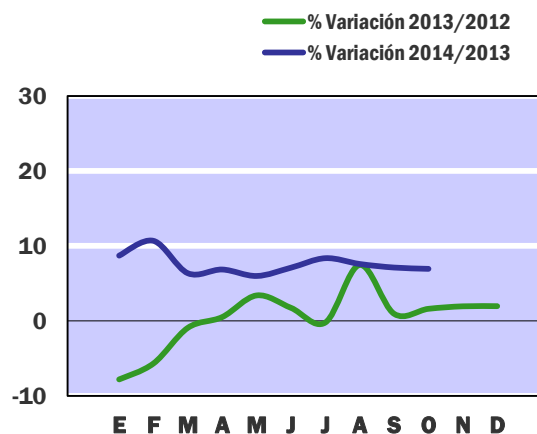
	En el mes de OCTUBRE			ACUMULADO a fin de mes		
	2013	2014	%	2013	2014	%
	=====	=====		=====	=====	
<b>IMPUESTOS DIRECTOS Y COTIZACIONES SOCIALES</b>	<b>15.598</b>	<b>16.404</b>	<b>5,2</b>	<b>79.770</b>	<b>83.038</b>	<b>4,1</b>
- Renta de personas físicas	7.976	8.300	4,1	59.666	61.850	3,7
- Renta de sociedades	7.377	7.846	6,3	17.153	17.888	4,3
- Otros	245	259	5,8	2.951	3.299	11,8
<b>IMPUESTOS INDIRECTOS</b>	<b>9.427</b>	<b>10.154</b>	<b>7,7</b>	<b>66.780</b>	<b>70.506</b>	<b>5,6</b>
- Impuesto sobre el valor añadido (IVA)	7.521	8.095	7,6	48.142	51.364	6,7
- Impuestos especiales	1.668	1.807	8,3	16.361	16.685	2,0
- Otros	238	252	5,8	2.277	2.457	7,9
<b>OTROS INGRESOS NO FINANCIEROS</b>	<b>1.847</b>	<b>1.941</b>	<b>5,1</b>	<b>16.787</b>	<b>21.125</b>	<b>25,8</b>
<b>INGRESOS NO FINANCIEROS HOMOGÉNEOS</b>	<b>26.872</b>	<b>28.499</b>	<b>6,1</b>	<b>163.338</b>	<b>174.668</b>	<b>6,9</b>

Nota : Los ajustes efectuados para la obtención de los ingresos homogéneos se encuentran detallados en las notas metodológicas de la página 24.

**INGRESOS NO FINANCIEROS**  
EN MILLONES DE EUROS



**INGRESOS NO FINANCIEROS HOMOGÉNEOS**  
TASAS DE VARIACIÓN INTERANUAL  
SOBRE CIFRAS ACUMULADAS



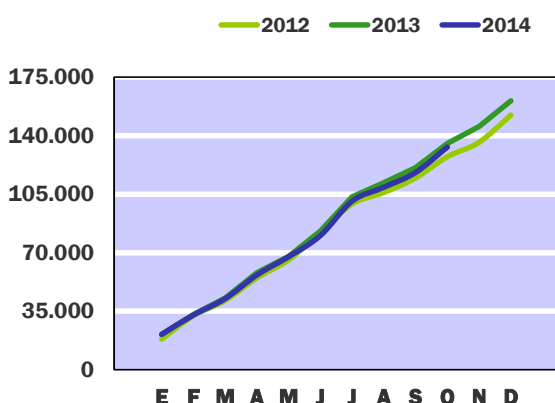
# Pagos no financieros

## Contabilidad de caja

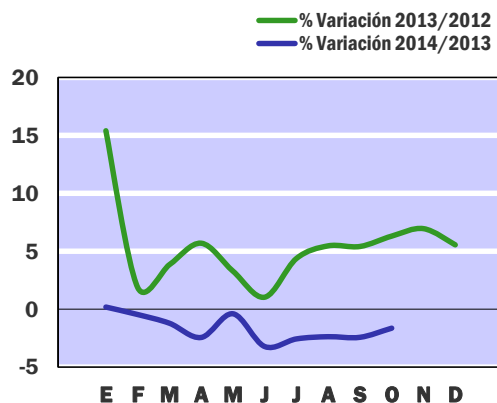
En millones de euros

	En el mes de OCTUBRE			ACUMULADO a fin de mes		
	2013	2014	%	2013	2014	%
<b>GASTOS DE PERSONAL</b>	<b>1.166</b>	<b>1.161</b>	<b>-0,4</b>	<b>12.673</b>	<b>12.768</b>	<b>0,7</b>
- Sueldos y salarios del personal activo	1.161	1.148	-1,1	10.760	10.890	1,2
- Cotizaciones sociales	155	194	25,2	1.859	1.819	-2,2
- Gastos sociales a cargo del empleador	5	13	160,0	54	59	9,3
<b>GASTOS CORRIENTES EN BIENES Y SERVICIOS</b>	<b>284</b>	<b>261</b>	<b>-8,1</b>	<b>2.199</b>	<b>2.172</b>	<b>-1,2</b>
<b>GASTOS FINANCIEROS</b>	<b>5.312</b>	<b>6.780</b>	<b>27,6</b>	<b>27.791</b>	<b>30.946</b>	<b>11,4</b>
<b>TRANSFERENCIAS CORRIENTES</b>	<b>6.371</b>	<b>5.910</b>	<b>-7,2</b>	<b>84.821</b>	<b>78.503</b>	<b>-7,4</b>
- A Organismos Autónomos	1.816	671	-63,1	13.304	12.676	-4,7
* Servicio Público de Empleo Estatal	1.750	496	-71,7	12.077	11.436	-5,3
- A la Seguridad Social	-	964	-	14.071	12.191	-13,4
- A Comunidades Autónomas	1.382	1.075	-22,2	18.401	14.612	-20,6
* Sistema de financiación	1.326	1.036	-21,9	17.814	14.022	-21,3
- Fondo de Suficiencia Global	378	319	-15,6	3.776	3.187	-15,6
- Fondo de Garantía	711	686	-3,5	7.112	6.862	-3,5
- Resto sistema de financiación	237	31	-86,9	6.926	3.973	-42,6
* Otras transferencias a CCAA	56	39	-30,4	587	590	0,5
- A Corporaciones Locales	1.290	1.255	-2,7	13.114	13.191	0,6
* Participación en los ingresos del Estado	1.289	613	-52,4	12.963	12.433	-4,1
- Al Exterior	603	656	8,8	11.671	10.704	-8,3
* Aportación al Presupuesto General de la UE	570	579	1,6	10.599	9.758	-7,9
- A Familias e instituciones sin fines de lucro	986	1.011	2,5	11.458	11.861	3,5
* Pensiones de Clases Pasivas	868	899	3,6	9.349	9.716	3,9
- Otras transferencias	294	278	-5,4	2.802	3.268	16,6
<b>INVERSIONES REALES</b>	<b>532</b>	<b>387</b>	<b>-27,3</b>	<b>3.578</b>	<b>2.620</b>	<b>-26,8</b>
- Inversión civil	245	245	-	2.284	2.110	-7,6
* Ministerio de Fomento	176	185	5,1	1.592	1.591	-0,1
* Ministerio de Agricultura, Alimentación y Medio Ambiente	44	39	-11,4	468	318	-32,1
- Inversión del Ministerio de Defensa	287	142	-50,5	1.294	510	-60,6
<b>TRANSFERENCIAS DE CAPITAL</b>	<b>680</b>	<b>520</b>	<b>-23,5</b>	<b>4.372</b>	<b>6.188</b>	<b>41,5</b>
- A Organismos Autónomos	29	103	255,2	439	438	-0,2
- A Sociedades, empresas, entes públicos y resto	150	91	-39,3	983	1.271	29,3
- A Comunidades Autónomas	48	113	135,4	570	663	16,3
- A Empresas privadas	34	46	35,3	293	237	-19,1
- A Familias e instituciones sin fines de lucro	54	68	25,9	674	506	-24,9
- Al Exterior	50	-	-	376	384	2,1
- Otras transferencias	315	99	-68,6	1.037	2.689	159,3
<b>TOTAL PAGOS NO FINANCIEROS</b>	<b>14.345</b>	<b>15.019</b>	<b>4,7</b>	<b>135.434</b>	<b>133.197</b>	<b>-1,7</b>

**PAGOS NO FINANCIEROS  
EN MILLONES DE EUROS**



**PAGOS NO FINANCIEROS  
TASAS DE VARIACIÓN INTERANUAL  
SOBRE CIFRAS ACUMULADAS**



A finales del mes de octubre los pagos no financieros efectuados por el Estado disminuyen un 1,7% hasta alcanzar 133.197 millones. Los pagos por gastos de personal, con 12.768 millones, crecen un 0,7%. Los sueldos y salarios del personal activo han sido 10.890 millones, un 1,2% más que en el año anterior, debido al pago de 319 millones en 2014 por retribuciones devengadas en 2013. Descontando este efecto, las retribuciones del personal activo descenderían un 1,8%. Las cotizaciones sociales han sido 1.819 millones, un 2,2% menos que en 2013.

Los gastos financieros se elevan a 30.946 millones, un 11,4% más que en 2013. De éstos, 277 millones corresponden a intereses de bonos y préstamos del Fondo de Financiación de Pagos a Proveedores, asumidos por el Estado por la Ley 13/2014 de 14 de julio. Asimismo han abonado 115 millones por rendimientos implícitos derivados de amortizaciones anticipadas de Bonos. Ambos pagos sin correspondencia en 2013.

Las transferencias corrientes descienden un 7,4% hasta 78.503 millones, justificado, en su mayor parte, por la disminución de las destinadas a las CCAA y a la Seguridad Social. Las *transferencias a CCAA*, con 14.612 millones, bajan un 20,6% debido, por un lado al descenso del 7,7% en las entregas a cuenta por Fondo de Suficiencia y Fondo de Garantía y, por otro, al efecto de las liquidaciones definitivas en ambos años con unos pagos de 6.720 millones en 2013 y de 3.943 millones en 2014. Las *transferencias a la Seguridad Social* descienden un 13,4% hasta 12.191 millones, donde influye el pago en 2013 de 1.570 millones para regularización de insuficiencias y cobertura de obligaciones de años anteriores, sin contrapartida en 2014. Incide también el menor ritmo de ejecución en las destinadas al Sistema para financiar los complementos de pensiones mínimas, que alcanza el 91,7% en 2014 frente al 100% en 2013. Las *CCLL* han percibido transfencias por importe de 13.191 millones, un 0,6% más que en 2013, debido principalmente al resultado en el presupuesto de gastos de la liquidación definitiva, con 630 millones en 2014 y 78 millones en 2013, aunque compensado con el descenso del 3,5% en las entregas a cuenta hasta alcanzar 12.433 millones. Las *transferencias a OAAA* bajan un 4,7% por la evolución de las destinadas al SPEE, que pasan de 12.077 millones en 2013 a 11.436 millones en 2014. Asimismo, las transferencias al exterior descienden un 8,3% por la disminución del 7,9% en la aportación al presupuesto de la UE. En cambio, los pagos a *familias e ISL* suben un 3,5%, debido básicamente al incremento del 3,9% en las pensiones de clases pasivas hasta 9.716 millones y del 33,7% en las becas y ayudas a estudiantes, que se sitúan en 1.311 millones.

Los pagos por inversiones reales disminuyen un 26,8% hasta situarse en 2.620 millones, por los menores pagos por obligaciones pendientes de ejercicios anteriores en el Ministerio de Defensa con 737 millones en 2013 y 199 millones en 2014. Las transferencias de capital crecen en 1.816 millones hasta alcanzar 6.188 por los pagos destinados a financiar el sistema eléctrico, con 770 millones en 2013 y 2.457 millones en 2014, de los que 902 millones corresponden a pagos pendientes del año anterior.

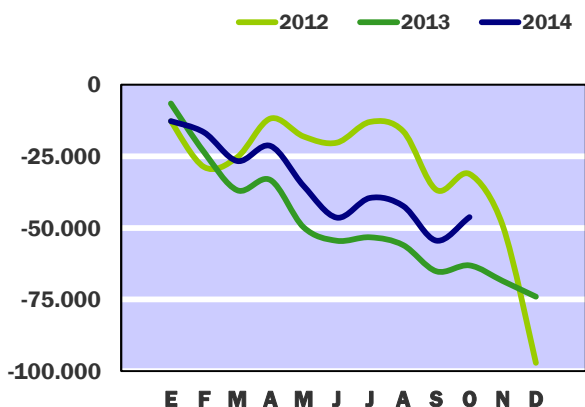
# Necesidad (-) o capacidad (+) de endeudamiento

## Contabilidad de caja

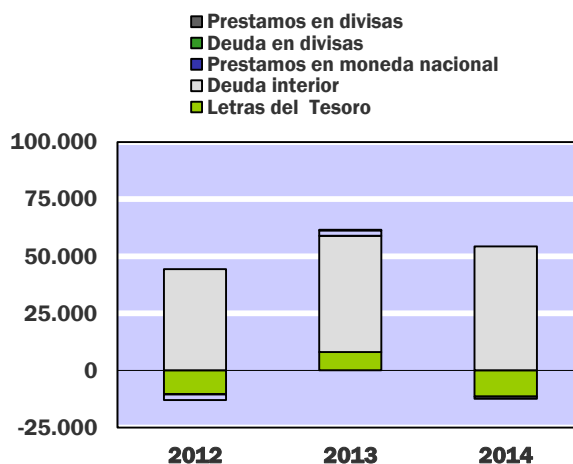
En millones de euros

	En el mes de OCTUBRE			ACUMULADO a fin de mes		
	2013	2014	%	2013	2014	%
<b>DÉFICIT (-) O SUPERÁVIT (+) DE CAJA NO FINANCIERO</b>	<b>8.206</b>	<b>7.623</b>	<b>-7,1</b>	<b>-33.554</b>	<b>-23.496</b>	<b>-30,0</b>
<b>VARIACIÓN NETA DE ACTIVOS FINANCIEROS</b>	<b>6.139</b>	<b>-580</b>	<b>-</b>	<b>29.520</b>	<b>22.734</b>	<b>-23,0</b>
- Acciones y participaciones	25	20	-20,0	1.080	925	-14,4
- Préstamos	35	-147	-	1.114	-1.555	-
- Aportaciones patrimoniales	6.229	1.116	-82,1	23.193	20.676	-10,9
- Cuenta corriente en el Banco de España	-800	-	-	-300	-90	-70,0
- Otros depósitos en el Banco de España	-2.611	-3.917	50,0	5.269	3.886	-26,2
- Otros activos netos	3.261	2.348	-28,0	-836	-1.108	32,5
<b>NECESIDAD (-) O CAPACIDAD (+) DE ENDEUDAMIENTO</b>	<b>2.067</b>	<b>8.203</b>	<b>296,9</b>	<b>-63.074</b>	<b>-46.230</b>	<b>-26,7</b>
- Letras del Tesoro	899	-142	-	8.040	-11.419	-
* a doce meses o menos	2.665	-142	-	18.678	-2.639	-
* a dieciocho meses	-1.766	-	-	-10.638	-8.780	-17,5
- Deuda interior a medio y largo plazo	-4.670	-9.231	97,7	50.873	54.219	6,6
- Préstamos del interior	-	-	-	1.428	-1.941	-
- Deuda en divisas	-	-	-	204	-	-
- Préstamos en divisas	-	-	-	-	-	-
- Otros pasivos financieros netos	1.704	1.170	-31,3	2.529	5.371	112,4
<b>VARIACIÓN NETA DE PASIVOS FINANCIEROS</b>	<b>-2.067</b>	<b>-8.203</b>	<b>296,9</b>	<b>63.074</b>	<b>46.230</b>	<b>-26,7</b>
- Variación de la cuenta corriente del Tesoro y de otros depósitos en el Banco de España	-3.411	-3.917	14,8	4.969	3.796	-23,6
<b>VARIACIÓN NETA DE PASIVOS FINANCIEROS MENOS POSICIONES ACTIVAS DE TESORERÍA</b>	<b>1.344</b>	<b>-4.286</b>	<b>-</b>	<b>58.105</b>	<b>42.434</b>	<b>-27,0</b>

**NECESIDAD (-) O CAPACIDAD (+) DE ENDEUDAMIENTO**  
EN MILLONES DE EUROS



**PRINCIPALES PASIVOS FINANCIEROS NETOS**  
EN MILLONES DE EUROS



Hasta finales de octubre de 2014 la necesidad de endeudamiento del Estado alcanza la cifra de 46.230 millones, lo que supone una disminución respecto al mismo periodo del año anterior de 16.844 millones de euros y representa una tasa de descenso del 26,7%. Esta disminución de las necesidades financieras globales se debe principalmente al descenso de 10.058 millones registrado por el déficit de caja no financiero, ya comentado anteriormente, y al aumento neto registrado por las operaciones sobre activos financieros que ha sido inferior en 6.786 millones al del año anterior.

Los activos financieros netos han aumentado hasta octubre de 2014 en 22.734 millones, frente a los 29.520 millones registrados hasta octubre de 2013. Las diferencias entre ambos ejercicios se encuentran fundamentalmente en las aportaciones patrimoniales, que han sido de 20.676 millones, 2.517 millones inferiores a las del año anterior, y en los préstamos netos, que registran unas amortizaciones netas de 1.555 millones en este ejercicio frente a unas concesiones netas de 1.114 millones en el año anterior.

El conjunto de los depósitos en el Banco de España presenta un aumento de 3.796 millones, frente al aumento de 4.969 millones correspondientes al mismo periodo del año anterior.

Las operaciones netas relativas a la cartera de valores, acciones y participaciones, han aumentado en 925 millones, de los que 459 millones corresponden a pagos que quedaron pendientes en ejercicios anteriores por la adquisición de acciones de SEITSA y 314 millones corresponden a cuotas por la participación de nuestro país en Organismos Financieros Multilaterales.

Los préstamos concedidos por el Estado en estos diez meses han sido de 591 millones, destinados fundamentalmente a proyectos de I+D+i desarrollados, tanto por unidades del sector privado como del sector público. En el mismo periodo, los reembolsos han ascendido a 2.146 millones, de los cuales 707 millones corresponden a reembolsos del FROB por los préstamos concedidos para la recapitalización de entidades financieras y 744 millones a préstamos que fueron concedidos a programas de investigación y desarrollo.

Las aportaciones patrimoniales han aumentado en el ejercicio en 20.676 millones, un 10,9% menos que en 2013, la más elevada es la aportación al Fondo de Liquidez Autonómico (FLA) por importe de 18.220 millones y, en segundo lugar la destinada al Mecanismo Europeo de Estabilidad (MEDE), por 1.905 millones.

Los pasivos financieros netos han aumentado hasta octubre en 46.230 millones. La práctica totalidad de los recursos financieros netos se ha obtenido de los títulos de la deuda interior negociable a medio y largo plazo, que han aportado un total de 54.219 millones, un 6,6% más que el año anterior. Por otra parte, la deuda en circulación representada en Letras del Tesoro se ha reducido en 11.419 millones, así como los préstamos del interior, que han disminuido en 1.941 millones. Si del total se deducen las posiciones activas de tesorería en el Banco de España, que ascienden a 3.796 millones, la variación de los pasivos financieros del Estado en este periodo se situaría en 42.434 millones, un 27% inferior a la de 2013.

# Necesidad (-) o Capacidad (+) de financiación

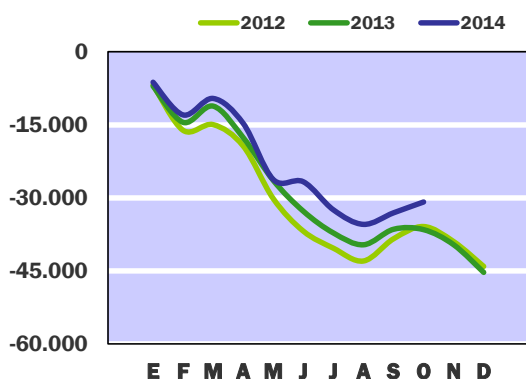
## Contabilidad nacional. Base 2010

En millones de euros

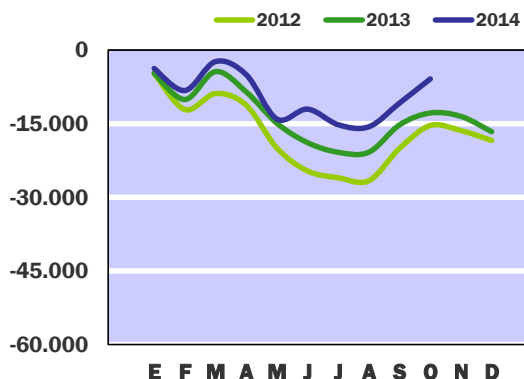
	En el mes de OCTUBRE			ACUMULADO a fin de mes		
	<u>2013</u>	<u>2014</u>	%	<u>2013</u>	<u>2014</u>	%
<b>EN MILLONES DE EUROS</b>						
Recursos no financieros	17.378	18.075	4,0	138.732	145.030	4,5
Empleos no financieros	17.458	15.855	-9,2	175.269	175.886	0,4
<b>NECESIDAD (-) O CAPACIDAD (+) DE FINANCIACIÓN <sup>(1)</sup></b>	<b>-80</b>	<b>2.220</b>	<b>-</b>	<b>-36.537</b>	<b>-30.856</b>	<b>-15,5</b>
<b>SALDO PRIMARIO</b>	<b>2.417</b>	<b>4.905</b>	<b>102,9</b>	<b>-12.811</b>	<b>-5.870</b>	<b>-54,2</b>
<b>EN PORCENTAJE DEL PIB</b>						
Recursos no financieros	1,66	1,70	-	13,22	13,63	-
Empleos no financieros	1,66	1,49	-	16,71	16,53	-
<b>NECESIDAD (-) O CAPACIDAD (+) DE FINANCIACIÓN <sup>(1)</sup></b>	<b>-0,01</b>	<b>0,21</b>	<b>-</b>	<b>-3,48</b>	<b>-2,90</b>	<b>-</b>
<b>SALDO PRIMARIO</b>	<b>0,23</b>	<b>0,46</b>	<b>-</b>	<b>-1,22</b>	<b>-0,55</b>	<b>-</b>
(1) Dato provisional						
<b>Pro-memoria:</b>						
<b>PIB utilizado</b>	<b>1.049.181</b>	<b>1.064.334</b>				



**CAPACIDAD (+) o NECESIDAD (-) DE FINANCIACION**  
CIFRAS ACUMULADAS EN MILLONES DE EUROS



**SALDO PRIMARIO**  
CIFRAS ACUMULADAS EN MILLONES DE EUROS



Hasta finales de octubre de 2014, el déficit del Estado en términos de la contabilidad nacional ha sido de 30.856 millones de euros, cifra inferior en un 15,5% a la registrada en el mismo periodo del año anterior. Señalar que 2013 se crearon determinadas figuras tributarias a través de la ley 15/2012, de 27 de diciembre, de medidas fiscales para la sostenibilidad energética, cuya recaudación, junto con la procedente de las subastas de derechos de emisión de gases de efecto invernadero, se destinará a la financiación de una parte del déficit del sector eléctrico. Además desde el uno de enero de 2014 el extracoste derivado de la producción de energía eléctrica cuando este se desarrolle en los sistemas eléctricos aislados de los territorios no peninsulares, de acuerdo con la Ley del Sector eléctrico, se financiara en un 50% con cargo a los PGE. Esta nueva regulación ha supuesto hasta octubre de 2014 unos ingresos de 1.775 millones y unos gastos de 1.601 millones y además, por primera vez en el mes de octubre, un gasto de 502 millones por el extracoste de la producción de energía eléctrica en los territorios no peninsulares. Hasta octubre de 2013 los ingresos fueron de 950 millones y los gastos de 770 millones. Si descontamos estas operaciones, el Estado habría obtenido en 2014 un déficit inferior en un 17,0% al de 2013. En términos del PIB, el déficit del Estado equivale al 2,90%, ratio inferior en 0,58 puntos a la registrada a finales del mismo periodo de 2013; en términos homogéneos, el descenso sería de 0,68 puntos.

El déficit primario hasta finales de octubre de 2014 ha sido de 5.870 millones, cifra que supone una caída del 54,2% respecto al año anterior. Los intereses devengados han sido 24.986 millones, superiores en un 5,3% a los registrados a finales del mismo periodo del año anterior.

Los recursos no financieros han sido 145.030 millones, con un aumento del 4,5% respecto a 2013 y equivalentes al 13,63% del PIB, ratio inferior en 0,41 puntos a la del año anterior. Los ingresos fiscales, impuestos y cotizaciones, han sido 130.046 millones con un crecimiento del 3,1%. Los ingresos por impuestos se han incrementado en un 3,3%, hasta los 123.529 millones. Los ingresos por cotizaciones han descendido un 0,3% hasta los 6.517 millones. El resto de los recursos no financieros, con 14.984 millones, crecen un 18,6%, debido, entre otras operaciones, a que la liquidación definitiva de 2012 por Fondo de Suficiencia dio lugar a unos ingresos en el Estado de 1.560 millones, mientras que la liquidación de 2011 por este concepto, generó ingresos de 861 millones. Los empleos no financieros, con 175.886 millones, han aumentado en un 0,4% en relación a septiembre de 2013. En términos homogéneos, si descontamos el gasto derivado de la financiación del déficit eléctrico, 2.103 millones en 2014 y 770 millones en 2013, los empleos descenderían un 0,4%. En términos del PIB, el gasto no financiero es equivalente al 16,53% de dicha magnitud, ratio inferior en 0,18 puntos a la 2013; en términos homogéneos la ratio en 2014 sería de 16,33 puntos del PIB, 0,30 puntos menos que la de 2013.

# Recursos no financieros

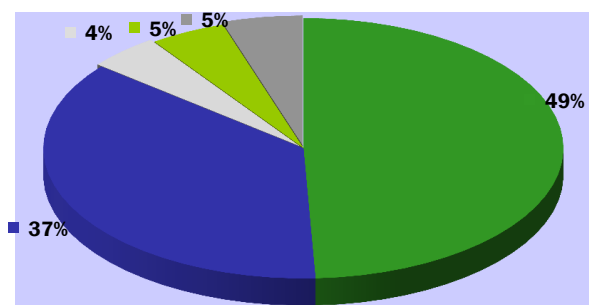
## Contabilidad nacional. Base 2010

En millones de euros

	En el mes de OCTUBRE			ACUMULADO a fin de mes		
	2013	2014	%	2013	2014	%
<b>IMPUESTOS Y COTIZACIONES SOCIALES</b>	<b>16.128</b>	<b>16.811</b>	<b>4,2</b>	<b>126.095</b>	<b>130.046</b>	<b>3,1</b>
* Impuestos sobre la producción y las importaciones	5.959	6.016	1,0	68.342	70.511	3,2
- IVA	4.027	3.961	-1,6	49.028	50.453	2,9
- Otros	1.932	2.055	6,4	19.314	20.058	3,9
* Impuestos corrientes sobre la renta, el patrimonio, etc	9.538	10.139	6,3	50.706	52.854	4,2
* Impuestos sobre el capital	20	34	70,0	511	164	-67,9
* Cotizaciones sociales	611	622	1,8	6.536	6.517	-0,3
<b>RENTAS DE LA PROPIEDAD</b>	<b>629</b>	<b>526</b>	<b>-16,4</b>	<b>6.171</b>	<b>6.810</b>	<b>10,4</b>
* Dividendos y otras rentas	111	34	-69,4	2.760	2.286	-17,2
* Intereses	518	492	-5,0	3.411	4.524	32,6
<b>VENTA DE BIENES Y SERVICIOS</b>	<b>86</b>	<b>118</b>	<b>37,2</b>	<b>911</b>	<b>926</b>	<b>1,6</b>
<b>OTROS RECURSOS NO FINANCIEROS</b>	<b>535</b>	<b>620</b>	<b>15,9</b>	<b>5.555</b>	<b>7.248</b>	<b>30,5</b>
* Transferencias entre AAPP	795	756	-4,9	7.632	8.597	12,6
* Otros Ingresos	-260	-136	-47,7	-2.077	-1.349	-35,1
<b>TOTAL RECURSOS NO FINANCIEROS<sup>(1)</sup></b>	<b>17.378</b>	<b>18.075</b>	<b>4,0</b>	<b>138.732</b>	<b>145.030</b>	<b>4,5</b>

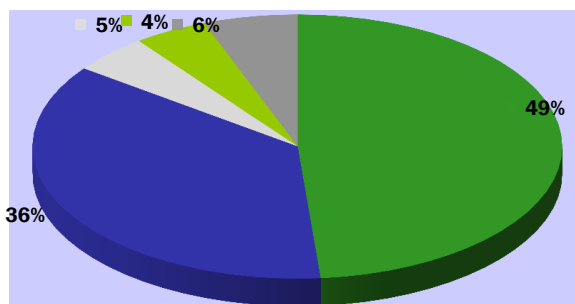
(1) Dato provisional

**2013**  
RECURSOS NO FINANCIEROS



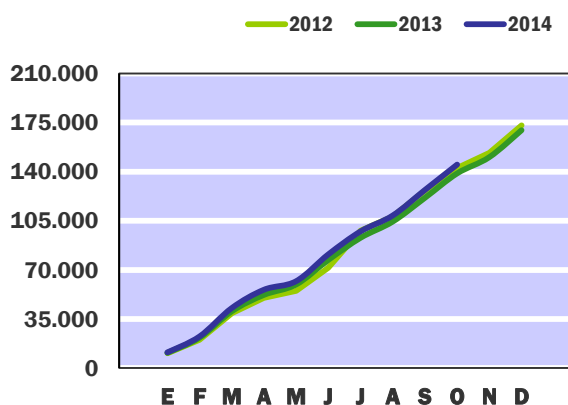
- Impuestos sobre la producción y las importaciones
- Impuestos sobre la renta
- Rentas de la propiedad
- Cotizaciones sociales
- Otros recursos corrientes y de capital

**2014**  
RECURSOS NO FINANCIEROS

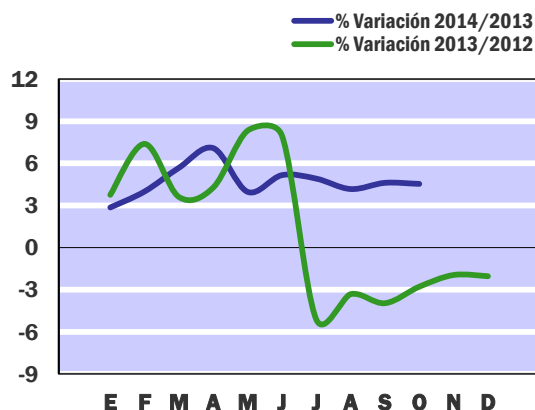


- Impuestos sobre la producción y las importaciones
- Impuestos sobre la renta
- Rentas de la propiedad
- Cotizaciones sociales
- Otros recursos corrientes y de capital

**RECURSOS NO FINANCIEROS**  
MILLONES DE EUROS  
SOBRE CIFRAS ACUMULADAS



**RECURSOS NO FINANCIEROS**  
TASAS DE VARIACIÓN INTERANUAL  
SOBRE CIFRAS ACUMULADAS



Los recursos no financieros del Estado hasta finales de octubre de 2014 han sido 145.030 millones, con un aumento del 4,5% respecto al mismo periodo de 2013, como resultado del aumento en un 3,1% de los ingresos por impuestos y cotizaciones sociales que ascienden a 130.046 millones frente a 126.095 y del crecimiento del resto de los recursos en un 18,6%, con un total de 14.984 millones.

Los ingresos impositivos han crecido en estos diez meses de 2014 en un 3,3% con un total de 123.529 millones. Los impuestos sobre la producción y las importaciones con 70.511 millones han registrado un aumento del 3,2%. Del importe de esta rúbrica, 50.453 millones corresponden al IVA que ha aumentado respecto al año anterior en un 2,9% y 20.058 millones a los demás impuestos sobre la producción y las importaciones, en los que se incluyen los impuestos creados por la Ley 15/2012 de sostenibilidad financiera y las subastas de derechos de emisión de gases de efecto invernadero, con una recaudación conjunta de 1.775 millones, frente a los 950 millones recaudados en 2013. Los impuestos corrientes sobre la renta y el patrimonio han sido 52.854 millones, con un aumento del 4,2%. Dentro de esta rúbrica los ingresos devengados por el IRPF ascienden a 30.677 millones y los devengos del Impuesto de Sociedades a 20.905 millones con unos aumentos del 4,0% y del 4,1% respectivamente. Los impuestos sobre el capital con 164 millones han descendido respecto a octubre de 2013 en 347 millones, ya que en 2013 se habían registrado unos ingresos procedentes del Gravamen sobre revalorización de activos por importe de 385 millones, mientras que en el periodo de 2014 solo se han contabilizado 6 millones.

Las rentas de la propiedad han aportado recursos por importe de 6.810 millones, un 10,4% más que en 2013. Los ingresos por intereses han sido de 4.524 millones, un 32,6% más que en 2013. Los intereses devengados del FLA han sido 1.527 millones en 2014 y 1.009 millones en 2013 y los intereses de los préstamos del FFPP han sido de 710 millones en 2014. Estos aumentos se han compensado con los menores ingresos procedentes de dividendos y otras rentas, que han caído un 17,2%, debido a los menores dividendos del Banco de España, 1.753 millones en 2014 y 2.104 millones en 2013, y a los menores dividendos de Loterías y Apuestas del Estado, 101 millones en 2014 y 291 millones en 2013.

Los ingresos por transferencias corrientes y de capital entre AAPP han sido de 8.597 millones en 2014 un 12,6% más que en 2013 debido, fundamentalmente, a que la liquidación definitiva del ejercicio 2012 ha supuesto unos ingresos para el Estado de 1.560 millones, mientras que la liquidación del ejercicio 2011 ha sido de 861 millones. Dentro de los otros ingresos se incluye el ajuste por recaudación incierta por un importe negativo de 3.386 millones, 1.079 millones menos que en el mismo periodo de 2013.

# Empleos no financieros

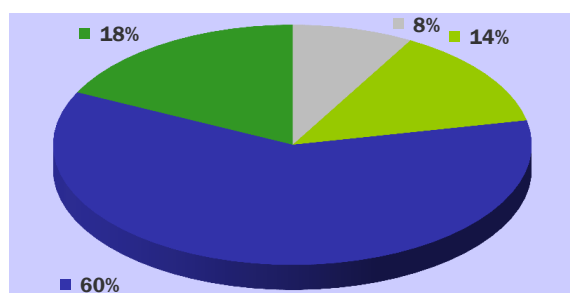
## Contabilidad nacional. Base 2010

En millones de euros

	En el mes de OCTUBRE			ACUMULADO a fin de mes		
	2013	2014	%	2013	2014	%
Consumos Intermedios	376	378	0,5	3.631	3.812	5,0
Remuneración de asalariados	1.305	1.335	2,3	14.378	14.277	-0,7
Intereses	2.497	2.685	7,5	23.726	24.986	5,3
Prestaciones sociales distintas de las transferencias sociales en especie	944	993	5,2	10.176	10.495	3,1
Transferencias sociales en especie:adquiridas en el mercado	11	32	190,9	413	334	-19,1
Transferencias corrientes entre AAPP	10.526	8.463	-19,6	102.962	101.310	-1,6
Cooperación Internacional corriente	121	81	-33,1	864	975	12,8
Otras transferencias corrientes	33	38	15,2	1.036	1.093	5,5
Recursos propios de la UE: IVA y RNB	428	410	-4,2	9.274	8.277	-10,8
Resto empleos corrientes	334	572	71,3	1.132	2.400	112,0
Formación bruta de capital fijo	374	311	-16,8	4.305	3.607	-16,2
Transferencias de capital entre AAPP	381	403	5,8	2.988	3.645	22,0
Ayuda a la Inversión y otras transferencias de capital	127	111	-12,6	455	592	30,1
Resto empleos capital	1	43	-	-71	83	-
<b>TOTAL EMPLEOS NO FINANCIEROS (1)</b>	<b>17.458</b>	<b>15.855</b>	<b>-9,2</b>	<b>175.269</b>	<b>175.886</b>	<b>0,4</b>

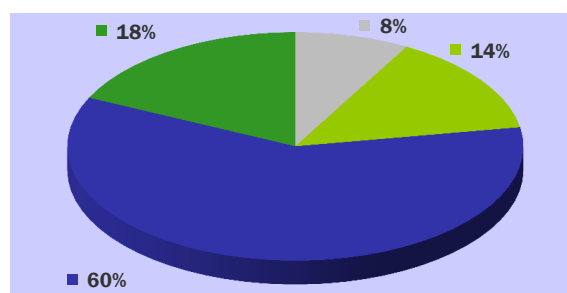
(1) Dato provisional

**2013**  
PRINCIPALES EMPLEOS



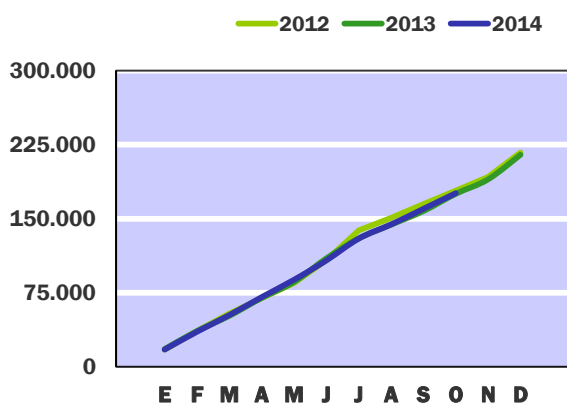
■ Remuneración de asalariados  
■ Intereses  
■ Transferencias entre Administraciones públicas  
■ Resto de empleos corrientes y de capital

**2014**  
PRINCIPALES EMPLEOS

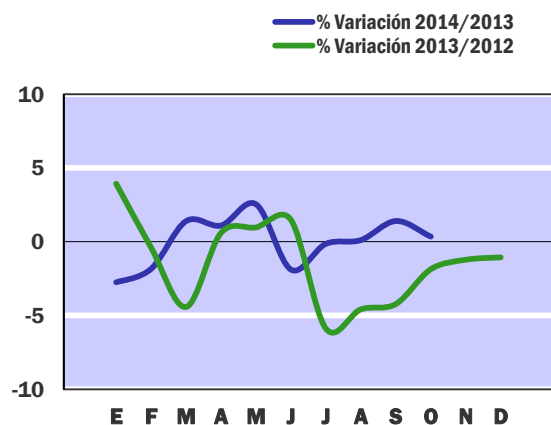


■ Remuneración de asalariados  
■ Intereses  
■ Transferencias entre Administraciones públicas  
■ Resto de empleos corrientes y de capital

**EMPLEOS NO FINANCIEROS**  
MILLONES DE EUROS  
SOBRE CIFRAS ACUMULADAS



**EMPLEOS NO FINANCIEROS**  
TASAS DE VARIACIÓN INTERANUAL  
SOBRE CIFRAS ACUMULADAS



Hasta finales del mes de octubre, los gastos no financieros del Estado han ascendido a 175.886 millones, cifra que supera en un 0,4% la de 2013. El gasto en consumos intermedios ha sido de 3.812 millones, con un aumento del 5,0% respecto a 2013 debido, en gran parte, a los gastos electorales producidos en este ejercicio, si se descuenta su efecto el crecimiento es del 1,6%. La remuneración de asalariados, con un importe de 14.277 millones, se reduce en un 0,7%. Los intereses devengados se han incrementado en un 5,3%, con 24.986 millones. Las prestaciones sociales distintas de las transferencias sociales en especie aumentan un 3,1%, con 10.495 millones, de los que 9.716 millones corresponden a pensiones de clases pasivas que han crecido un 3,9%. Por otro lado, las transferencias sociales en especie, adquiridas a productores de mercado ascienden a 334 millones, con una caída del 19,1% respecto al año anterior que se debe, entre otras causas, a la reducción de la renta básica de emancipación de los jóvenes para apoyo a la vivienda.

Las transferencias corrientes a las AAPP con un total de 101.310 millones han disminuido un 1,6%. Las destinadas a los Fondos de la Seguridad Social caen un 6,1%, con 24.846 millones, debido al menor ritmo de ejecución tanto de las transferencias al SPEE como de las realizadas al Sistema de Seguridad Social. Las transferencias al SPEE han sido hasta octubre de 2014 de 12.652 millones frente a 13.614 millones de 2013 y al Sistema Seguridad Social se han transferido 12.194 millones en 2014 y 12.837 millones en 2013. Las transferencias a la administración regional incluyen, debido al cambio requerido por la metodología del nuevo SEC 2010, el importe por impuestos cedidos en concepto de IVA e IIEE; las transferencias a las CCAA ascienden a 58.300 millones, un 0,5% menos que el año anterior, por su parte, las transferencias destinadas a las CCLL han sido de 13.927 millones, cifra que supone un aumento del 0,5%.

Los otros gastos por operaciones corrientes ascienden a 12.745 millones con un aumento del 3,6%, debido, principalmente, al gasto para la financiación del déficit eléctrico por importe de 2.103 millones, operación incluida en el apartado resto de empleos corrientes y ya detallada en el apartado de necesidad de financiación; este gasto en 2013 fue de 770 millones. Las aportaciones a la UE por recursos IVA y RNB, han descendido un 10,8%, con 8.277 millones, la cooperación internacional corriente aumenta en 111 millones y las otras transferencias corrientes en un 5,5% con 1.093 millones. La formación bruta de capital fijo asciende a 3.607 millones, un 16,2% menos que en 2013 debido a la minoración de las inversiones militares del plan de modernización. Las transferencias de capital a las AAPP han sido 3.645 millones con un aumento del 22,0%, por las mayores aportaciones financieras a unidades empresariales de la Administración Central y a las unidades administrativas de las CCAA. Las ayudas a la inversión y otras transferencias de capital con 592 millones han aumentado un 30,1%.

# Principales indicadores del Estado

En millones de EUROS

	Contabilidad de caja				Contabilidad nacional. Base 2010			
	Ingresos no financieros	Pagos no financieros	Déficit (-) o Superávit (+) de caja	Saldo primario	Recursos no financieros	Empleos no financieros	Necesidad (-) o Capacidad (+) de financiación	Saldo primario
<b>2008</b>	129.335	132.153	-2.818	13.111	165.950	198.379	-32.429	-18.234
<b>2009</b>	102.038	171.669	-69.631	-51.981	133.987	233.649	-99.662	-83.303
<b>2010</b>	127.337	179.572	-52.235	-32.597	161.235	211.843	-50.608	-32.451
<b>2011</b>	104.145	151.095	-46.950	-24.746	168.062	200.060	-31.998	-9.595
<b>2012</b>	123.344	152.357	-29.013	-2.958	173.033	217.126	-44.093	-18.399
<b>2013</b>	121.118	160.796	-39.678	-11.271	169.504	214.825	-45.321	-16.631
<b>2014</b> Oct.	109.701	133.197	-23.496	7.450	145.030	175.886	-30.856	-5.870

## 2011<sup>(1)</sup>

Enero	9.484	17.190	-7.706	-2.166				
Febrero	22.930	28.512	-5.582	131				
Marzo	27.452	36.613	-9.161	-3.342				
Abril	43.648	49.791	-6.143	2.514				
Mayo	44.606	58.688	-14.082	-5.325				
Junio	45.688	69.183	-23.495	-14.564				
Julio	61.385	81.995	-20.610	-11.332				
Agosto	63.063	97.345	-34.282	-16.790				
Septiembre	73.182	105.163	-31.981	-14.316				
<b>Octubre</b>	<b>93.329</b>	<b>119.981</b>	<b>-26.652</b>	<b>-4.827</b>				
Noviembre	97.396	135.863	-38.467	-16.512				
Diciembre	104.145	151.095	-46.950	-24.746	168.062	200.060	-31.998	-9.595

## 2012

Enero	9.195	18.235	-9.040	-2.790	10.510	17.280	-6.770	-4.708
Febrero	23.063	32.259	-9.196	-2.510	20.189	36.326	-16.137	-12.118
Marzo	28.579	41.399	-12.820	-5.967	39.084	54.044	-14.960	-8.852
Abril	45.737	54.931	-9.194	2.187	50.028	69.389	-19.361	-11.227
Mayo	45.923	65.716	-19.793	-8.238	54.998	85.180	-30.182	-19.960
Junio	49.035	82.082	-33.047	-21.202	71.389	108.239	-36.850	-24.630
Julio	68.200	99.156	-30.956	-10.924	97.851	138.193	-40.342	-26.010
Agosto	66.825	106.015	-39.190	-18.878	107.969	150.945	-42.976	-26.599
Septiembre	80.085	114.738	-34.653	-13.919	126.358	164.767	-38.409	-20.016
<b>Octubre</b>	<b>101.853</b>	<b>127.413</b>	<b>-25.560</b>	<b>-198</b>	<b>142.704</b>	<b>178.600</b>	<b>-35.896</b>	<b>-15.366</b>
Noviembre	108.318	136.056	-27.738	-2.201	153.291	192.276	-38.985	-16.401
Diciembre	123.344	152.357	-29.013	-2.958	173.033	217.126	-44.093	-18.399

(1) No se dispone de información mensualizada del año 2011 relativa a la contabilidad nacional

# Principales indicadores del Estado

En millones de EUROS

	Contabilidad de caja				Contabilidad nacional. Base 2010			
	Ingresos no financieros	Pagos no financieros	Déficit (-) o Superávit (+) de caja	Saldo primario	Recursos no financieros	Empleos no financieros	Necesidad (-) o Capacidad (+) de financiación	Saldo primario
<b>2008</b>	129.335	132.153	-2.818	13.111	165.950	198.379	-32.429	-18.234
<b>2009</b>	102.038	171.669	-69.631	-51.981	133.987	233.649	-99.662	-83.303
<b>2010</b>	127.337	179.572	-52.235	-32.597	161.235	211.843	-50.608	-32.451
<b>2011</b>	104.145	151.095	-46.950	-24.746	168.062	200.060	-31.998	-9.595
<b>2012</b>	123.344	152.357	-29.013	-2.958	173.033	217.126	-44.093	-18.399
<b>2013</b>	121.118	160.796	-39.678	-11.271	169.504	214.825	-45.321	-16.631
<b>2014</b> <small>Oct.</small>	109.701	133.197	-23.496	7.450	145.030	175.886	-30.856	-5.870

## 2013

Enero	5.789	21.041	-15.252	-7.543	10.905	17.960	-7.055	-4.717
Febrero	17.449	32.860	-15.411	-7.464	21.681	36.180	-14.499	-10.072
Marzo	24.143	42.984	-18.841	-10.748	40.494	51.656	-11.162	-4.375
Abril	40.648	58.052	-17.404	-4.813	52.170	69.806	-17.636	-8.514
Mayo	42.783	67.867	-25.084	-12.371	59.581	86.008	-26.427	-14.906
Junio	45.572	82.922	-37.350	-24.219	77.086	109.841	-32.755	-18.856
Julio	67.708	103.482	-35.774	-13.853	92.840	130.056	-37.216	-20.822
Agosto	66.612	111.798	-45.186	-23.000	104.390	144.033	-39.643	-20.796
Septiembre	79.174	120.934	-41.760	-19.281	121.354	157.811	-36.457	-15.228
<b>Octubre</b>	<b>101.880</b>	<b>135.434</b>	<b>-33.554</b>	<b>-5.763</b>	<b>138.732</b>	<b>175.269</b>	<b>-36.537</b>	<b>-12.811</b>
Noviembre	107.791	145.499	-37.708	-9.723	150.302	189.931	-39.629	-13.506
Diciembre	121.118	160.796	-39.678	-11.271	169.504	214.825	-45.321	-16.631

## 2014

Enero	5.221	21.077	-15.856	-7.337	11.217	17.466	-6.249	-3.741
Febrero	21.313	32.705	-11.392	-2.661	22.548	35.515	-12.967	-8.236
Marzo	28.087	42.458	-14.371	-5.181	42.797	52.379	-9.582	-2.331
Abril	41.528	56.629	-15.101	-1.141	55.868	70.574	-14.706	-5.001
Mayo	49.181	67.590	-18.409	-4.360	61.947	88.194	-26.247	-14.057
Junio	53.037	80.239	-27.202	-12.657	81.066	107.768	-26.702	-12.021
Julio	73.279	100.816	-27.537	-3.917	97.403	129.874	-32.471	-15.206
Agosto	82.018	109.131	-27.113	-3.202	108.746	144.196	-35.450	-15.614
Septiembre	86.865	117.984	-31.119	-6.953	126.955	160.031	-33.076	-10.775
<b>Octubre</b>	<b>109.701</b>	<b>133.197</b>	<b>-23.496</b>	<b>7.450</b>	<b>145.030</b>	<b>175.886</b>	<b>-30.856</b>	<b>-5.870</b>
Noviembre								
Diciembre								

# Notas metodológicas

---

---

## A LA CONTABILIDAD DE CAJA

En la contabilidad de caja se recogen los flujos monetarios de ingresos recaudados y de pagos realizados en el período de referencia. El ámbito de cobertura alcanza a las operaciones efectuadas a través de los registros contables del Presupuesto del Estado y de operaciones no presupuestarias, que constituyen el sistema de la contabilidad pública en sentido estricto. La valoración de las operaciones se realiza de acuerdo a un criterio estricto de caja, es decir, se consideran los ingresos y pagos realizados en cada período, que corresponden tanto a derechos y obligaciones reconocidas en el Presupuesto corriente del ejercicio, como a los derechos y obligaciones que fueron reconocidas en presupuestos de años anteriores y que quedaron pendientes de cobro y de pago, respectivamente.

La información estadística de base procede, prácticamente en su totalidad, de los datos de ingresos, gastos, y operaciones no presupuestarias registrados en el Sistema de Información Contable (SIC), que es la aplicación informática de la contabilidad de la Administración General del Estado que gestiona la IGAE. Los datos se presentan desde un enfoque esencialmente económico, pretendiendo evitar la complejidad de los registros de la contabilidad pública, eliminando las operaciones internas entre ellos, y agregando la información en categorías fácilmente identificables con el propósito de hacer comprensible la situación y evolución de la incidencia monetaria de las principales operaciones realizadas por el Estado durante un período determinado.

Para el análisis de la evolución de los ingresos no financieros se ha tenido en cuenta los ingresos totales no financieros (suma de los ingresos no financieros del Estado y la participación de las Administraciones Territoriales en aquellos impuestos cedidos parcialmente).

**AJUSTES PARA LA OBTENCIÓN DE LOS INGRESOS NO FINANCIEROS HOMOGÉNEOS.** La descripción detallada de la homogeneización de la tasa interanual de los ingresos tributarios puede encontrarse en el apartado 5 del capítulo V “Notas explicativas y fuentes” del Informe mensual de Recaudación que se difunde en la sección de Estadísticas Tributarias de la página web de la AEAT ([www.aeat.es](http://www.aeat.es)). No obstante, entre los ajustes que afectan a los ingresos impositivos se deben destacar, en primer lugar, las devoluciones adelantadas o retrasadas respecto al ritmo de ejecución de una campaña considerada como normal o tipo para las principales figuras impositivas (IRPF, Impuesto de Sociedades, e IVA), y, en segundo lugar, los ingresos de evolución más atípica en el tiempo, principalmente los asociados a las retenciones del trabajo de las Administraciones Públicas (se sustituyen los ingresos realizados por los derechos reconocidos, ajustando las diferentes periodicidades de las autoliquidaciones), las retenciones de capital sobre intereses de la Deuda Pública (los periodos de vencimientos de la Deuda y los criterios de distribución entre IRPF, Impuesto de Sociedades e Impuesto sobre la Renta de los no Residentes han cambiado significativamente en los últimos años).





---

---

En cuanto a los ajustes efectuados a los ingresos no impositivos, cabe señalar entre otros los considerados de evolución más irregular en el tiempo como la tasa de reserva de dominio público radioeléctrico (dentro del capítulo de Tasas y otros ingresos) y los beneficios del Banco de España (dentro del capítulo de Ingresos patrimoniales).

Para el análisis de la evolución de los pagos no financieros se han tenido en cuenta los pagos totales no financieros del ejercicio, incluyendo dentro de los mismos los pagos satisfechos como contraprestación por las obligaciones reconocidas en el periodo, los pagos realizados durante cada periodo para satisfacer obligaciones reconocidas con cargo a presupuestos de ejercicios anteriores y que no se hicieron efectivas en los mismos, y las cantidades efectivamente satisfechas antes de su aplicación definitiva al presupuesto de gastos (pagos extrapresupuestarios).

## **A LA CONTABILIDAD NACIONAL**

La información se elabora siguiendo los criterios generales de contabilidad nacional establecidos por el Sistema Europeo de Cuentas Nacionales y Regionales de la Unión Europea (SEC 2010), establecido por el Reglamento (UE) N° 549/2010 del Parlamento Europeo y del Consejo, y de acuerdo a las reglas específicas del Manual sobre el déficit público y la deuda pública de implementación del SEC 2010, que constituyen el marco de referencia metodológico de obligado cumplimiento para todos los países miembros de la Unión Europea. En el sistema de contabilidad nacional los flujos se registran ateniéndose al principio de devengo, es decir, cuando se crea, transforma o extingue el valor económico, o cuando nacen, se transforman o se cancelan los derechos y las obligaciones.

La cobertura de los datos del Estado en contabilidad nacional incluye las operaciones anotadas en los registros de la contabilidad pública, Presupuesto del Estado y operaciones no presupuestarias, así como las operaciones efectuadas a través de las cuentas del Tesoro en el Banco de España, y todas aquellas operaciones que realizan otras unidades públicas por cuenta del Estado, independientemente del momento en el que se efectúe su aplicación a los registros de la contabilidad pública. Las operaciones del Presupuesto del Estado se registran en el momento en que se reconoce el derecho o la obligación, mientras que las efectuadas a través de los otros registros contables se consideran en el mismo momento en que se realizan.

En el cuadro de la página 18, dentro de la rúbrica "otros ingresos" se incluye el ajuste por recaudación incierta, minorando las transferencias de capital recibidas.

Las fuentes de información estadística comprenden los registros del Sistema de Información Contable (SIC) de la IGAE, así como información estadística procedente de la Dirección General del Tesoro y Política Financiera. De igual modo, se utiliza información suministrada por la Intervención General del Banco de España con relación a los movimientos de las operaciones realizadas a través de las cuentas del Estado en el Banco de España, así como otros registros estadísticos de unidades públicas que efectúan operaciones por cuenta del Estado. Los datos de empleos del Estado, correspondientes al año en curso, deben considerarse con carácter de provisional.