



Cuentas trimestrales de las Administraciones Públicas

Operaciones no financieras

2011

**Segundo trimestre
Abril-Junio**

Nota sobre el cambio de Base 2008

Los datos referidos a la contabilidad nacional que se presentan en este documento incorporan los cambios metodológicos y estadísticos de la nueva Base 2008 de la Contabilidad Nacional de España.

N.I.P.O.: 601-11-073-2

Elaboración y Coordinación:

Intervención General Administración del Estado

Subdirección General de Análisis y Cuentas Económicas del Sector Público

<http://www.igae.pap.meh.es>

Informes y cuentas económicas del sector público

Índice de la publicación

Saldo de las operaciones no financieras de las Administraciones Públicas	5
Necesidad (-) o capacidad (+) de financiación	6
Texto y gráficos	7
Recursos no financieros	8
Texto y gráficos	9
Empleos no financieros	10
Texto y gráficos	11
Anexo estadístico	12
Notas metodológicas	15



Saldo de las operaciones no financieras de las Administraciones Públicas

Datos acumulados a finales del segundo trimestre
(Elaborado según metodología PDE)

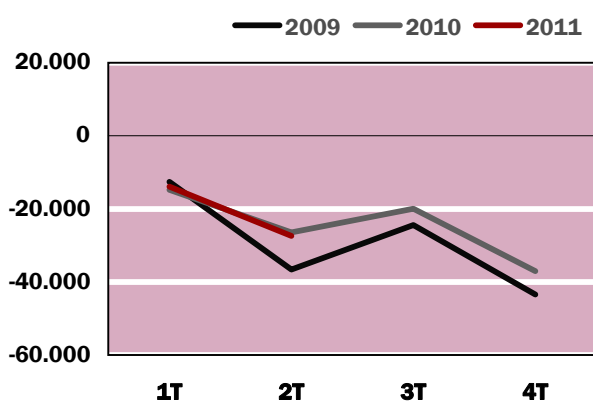
	2010	2011
Necesidad (-) o capacidad (+) de financiación		
En millones de euros	-41.165	-41.282
En porcentaje del PIB	-3,92	-3,81
Saldo primario		
En millones de euros	-31.741	-29.347
En porcentaje del PIB	-3,02	-2,71
Pro-memoria:		
PIB utilizado	1.051.342	1.082.251

Necesidad (-) o Capacidad (+) de financiación y saldo primario

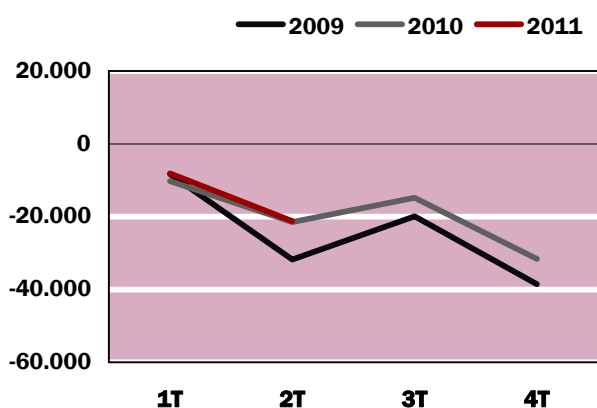
	En el SEGUNDO trimestre			ACUMULADO a fin del trimestre		
	2010	2011	%	2010	2011	%
€ EN MILLONES DE EUROS						
NECESIDAD (-) O CAPACIDAD (+) DE FINANCIACIÓN (PDE)	-26.408	-27.363	3,6	-41.165	-41.282	0,3
Recursos no financieros	90.901	86.683	-4,6	177.889	175.107	-1,6
Empleos no financieros (PDE)	117.309	114.046	-2,8	219.054	216.389	-1,2
SALDO PRIMARIO (PDE)	-21.510	-21.258	-1,2	-31.741	-29.347	-7,5
% EN PORCENTAJE DEL PIB						
NECESIDAD (-) O CAPACIDAD (+) DE FINANCIACIÓN	-2,51	-2,53	-	-3,92	-3,81	-
Recursos no financieros	8,65	8,01	-	16,92	16,18	-
Empleos no financieros (PDE)	11,16	10,54	-	20,84	19,99	-
SALDO PRIMARIO	-2,05	-1,96	-	-3,02	-2,71	-
..... PIB utilizado en M€	1.051.342	1.082.251				

NECESIDAD (-) O CAPACIDAD (+) DE FINANCIACIÓN

**NECESIDAD (-) ó CAPACIDAD (+)
DE FINANCIACION (PDE)**
DATOS TRIMESTRALES
EN MILLONES DE EUROS



SALDO PRIMARIO
DATOS TRIMESTRALES
EN MILLONES DE EUROS



Hasta finales del segundo trimestre de 2011 el sector de las Administraciones Públicas ha registrado un déficit de 41.282 millones, superior en 117 millones al saldo negativo que se obtuvo en el mismo periodo del año anterior. Estas cifras se han obtenido tras la aplicación de los criterios de la contabilidad nacional en el marco del Procedimiento de Déficit Excesivo (PDE) vigente en la Unión Europea.

Medido con relación al PIB estimado para el ejercicio, el déficit público a finales del segundo trimestre de 2011 equivale al 3,81% con un descenso de 0,11 puntos con relación al mismo periodo de 2010.

Los recursos no financieros acumulados hasta finales del primer semestre del año han sido de 175.107 millones, cifra inferior en un 1,6% a la obtenida a finales del mismo periodo de 2010 y equivalente al 16,18% del PIB estimado. El gasto no financiero ha sido de 216.389 millones, inferior en 1,2% respecto a 2010 y equivalente al 19,99% del PIB estimado.

El saldo primario se obtiene una vez deducidos los intereses devengados en el período, que han sido de 11.935 millones, cifra superior en 2.511 millones a la registrada en 2010; en consecuencia el déficit primario registrado en el primer semestre de 2011 ha sido de 29.347 millones, mientras que a finales del mismo periodo de 2010 fue de 31.741 millones. En términos del PIB estimado, la ratio en 2011 es del 2,71% del PIB e inferior en 0,31 puntos a la ratio del año 2010.

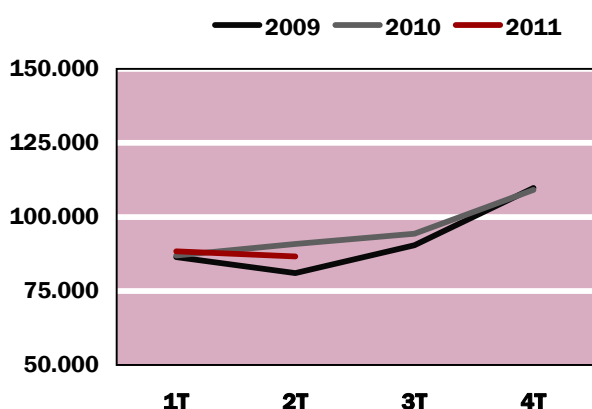
Recursos no financieros de las Administraciones Públicas

	En el SEGUNDO trimestre			ACUMULADO a fin del trimestre		
	2010	2011	%	2010	2011	%
RECURSOS CORRIENTES	90.190	86.714	-3,9	180.236	177.225	-1,7
* Producción de mercado, producción para uso final propio y pagos por otra producción no de mercado	3.290	3.330	1,2	6.375	6.371	-0,1
* Impuestos del tipo Valor Añadido	15.070	12.202	-19,0	30.243	28.537	-5,6
* Otros impuestos sobre la producción y las importaciones	13.165	12.393	-5,9	25.729	24.556	-4,6
* Dividendos y otras rentas de la propiedad percibidas	1.491	1.251	-16,1	3.623	3.563	-1,7
* Impuestos sobre la renta y patrimonio	19.840	20.294	2,3	40.909	41.117	0,5
* Cotizaciones sociales	35.498	35.236	-0,7	69.623	69.363	-0,4
* Transferencias corrientes	1.836	2.008	9,4	3.734	3.718	-0,4
RECURSOS DE CAPITAL	711	-31	-	-2.347	-2.118	-9,8
TOTAL RECURSOS NO FINANCIEROS	90.901	86.683	-4,6	177.889	175.107	-1,6

RECURSOS NO FINANCIEROS

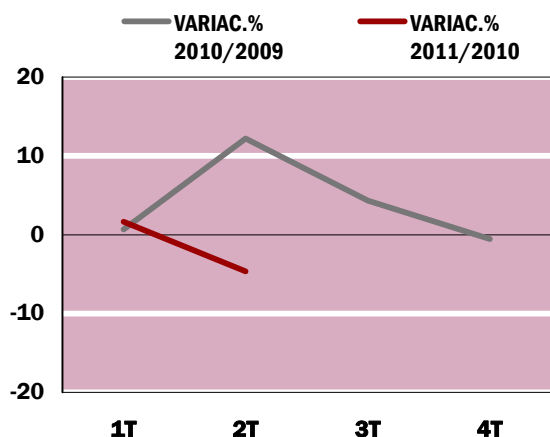
RECURSOS NO FINANCIEROS

DATOS TRIMESTRALES
EN MILLONES DE EUROS



RECURSOS NO FINANCIEROS

DATOS TRIMESTRALES
TASAS DE VARIACIÓN INTERANUAL



Los recursos no financieros de las AAPP registraron, en el segundo trimestre de 2011, un descenso del 4,6%, situándose los acumulados a finales del segundo trimestre en 175.107 millones de euros, un 1,6% menos que en igual periodo de 2010. Dentro de este resultado, 94.210 millones proceden de impuestos corrientes y 69.363 millones de cotizaciones sociales, cifras que representan un descenso del 2,8% y 0,4%, respectivamente. El resto de los recursos no financieros asciende a 11.534 millones, un 1,3% más que en igual periodo de 2010.

Los impuestos sobre la producción y las importaciones, con 53.093 millones de euros, experimentan una caída del 5,1%, en la que incide la evolución del gasto final sujeto a IVA que hasta el mes de junio disminuye un 11,1% y el efecto anticipación de las ventas previo a la subida de tipos impositivos del IVA en 2010. Los impuestos del tipo valor añadido al igual que los otros impuestos sobre la producción y las importaciones retroceden un 5,6% y 4,6%, respectivamente. Los impuestos corrientes sobre la renta y el patrimonio, con 41.117 millones, registran un aumento del 0,5%. En este resultado influye, principalmente, el moderado crecimiento de las retenciones del trabajo y el descenso del primer pago fraccionado de Sociedades, así como el efecto anticipación de ingresos previo a la subida de tipos impositivos para las rentas del capital en enero de 2010.

Los dividendos y otras rentas de la propiedad caen un 1,7%, afectados por el descenso de los beneficios de las loterías, debido al proceso de transformación del Ente Público Empresarial Loterías y Apuestas del Estado en Sociedad Estatal. Por último, las transferencias corrientes retroceden un 0,4%, así como las ventas de la producción y los recursos de capital, en un 0,1% y 9,8%, respectivamente.

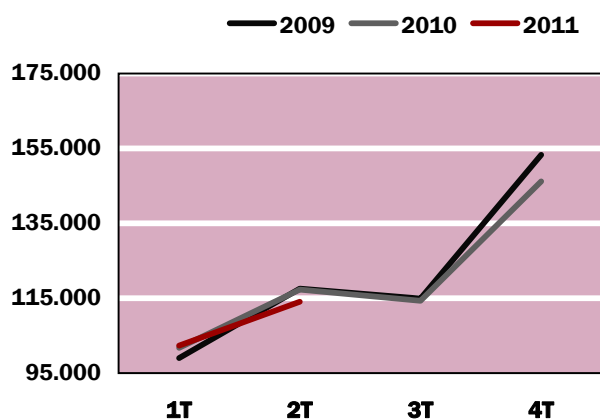
2 TRIMESTRE 2011

Empleos no financieros de las Administraciones Públicas

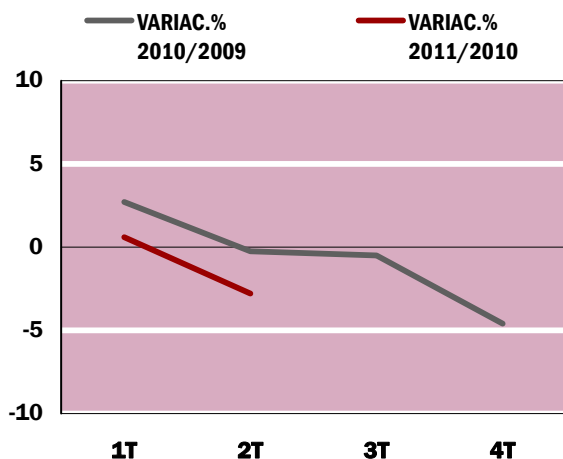
	En el SEGUNDO trimestre			ACUMULADO a fin del trimestre		
	2010	2011	%	2010	2011	%
EMPLEOS CORRIENTES	105.063	103.906	-1,1	196.242	197.505	0,6
* Consumos intermedios	13.876	13.997	0,9	24.016	24.939	3,8
* Remuneración de asalariados	34.941	33.899	-3,0	62.230	60.755	-2,4
* Otros impuestos sobre la producción	49	50	2,0	75	85	13,3
* Subvenciones	2.765	2.313	-16,3	4.821	4.717	-2,2
* Intereses (PDE)	4.898	6.105	24,6	9.424	11.935	26,6
* Otras rentas de la propiedad	3	9	200,0	4	10	150,0
* Transferencias sociales en especie de productores de mercado	8.164	7.882	-3,5	15.458	15.321	-0,9
* Prestaciones sociales distintas de las transferencias sociales en especie	37.147	36.827	-0,9	72.281	72.233	-0,1
* Otras transferencias corrientes	3.220	2.824	-12,3	7.933	7.510	-5,3
EMPLEOS DE CAPITAL	12.246	10.140	-17,2	22.812	18.884	-17,2
* Formación bruta de capital fijo	10.038	8.223	-18,1	19.185	15.347	-20,0
* Adquisiciones netas de activos no financieros no producidos	220	52	-76,4	355	164	-53,8
* Ayudas a la inversión y otras transferencias de capital	1.988	1.865	-6,2	3.272	3.373	3,1
TOTAL EMPLEOS NO FINANCIEROS (PDE)	117.309	114.046	-2,8	219.054	216.389	-1,2
Pro memoria: Intereses CN	4.943	6.138	24,2	9.505	12.001	26,3

EMPLEOS NO FINANCIEROS

EMPLEOS NO FINANCIEROS
DATOS TRIMESTRALES
EN MILLONES DE EUROS



EMPLEOS NO FINANCIEROS
DATOS TRIMESTRALES
TASAS DE VARIACIÓN INTERANUAL



Durante el segundo trimestre de 2011, los empleos no financieros de las AAPP se han situado en 216.389 millones con un descenso interanual del 1,2%. Los empleos corrientes aumentan un 0,6% alcanzando 197.505 millones, mientras que los empleos de capital con 18.884 millones, descienden un 17,2%.

De los empleos corrientes hay que destacar el incremento de los intereses de la Deuda Pública, que con 11.935 millones aumentan un 26,6%, y el aumento de los consumos intermedios, que han ascendido a 24.939 millones, 923 millones más que a finales de junio de 2010. El crecimiento de esta rúbrica se debe al consumo intermedio registrado en el subsector de las Comunidades Autónomas que con 13.441 millones a finales de junio de 2011 registra un aumento interanual de 1.244 millones. El resto de los empleos corrientes asciende a 160.631 millones con una disminución de 2.171 millones, de los cuales, 1.475 millones corresponden a la reducción de la rúbrica remuneración de asalariados con un volumen de gasto hasta finales de junio de 2011 de 60.755 millones.

Entre los empleos de capital, la formación bruta de capital fijo ha sido de 15.347 millones, cifra que supone 3.838 millones menos respecto a junio de 2010. Este descenso se ha debido, entre otras causas, a que hasta finales del primer semestre de 2011 el gasto efectuado por el FEIL ha sido de 98 millones y el del FEESL de 527 millones, mientras que en el mismo periodo de 2010 el gasto del FEIL fue de 1.992 millones y el del FEESL de 1.598 millones. El efecto de ambos fondos supone un descenso interanual de la formación bruta de 2.965 millones. El resto de los empleos de capital asciende a 3.537 millones, 90 millones menos que a finales de junio de 2010.

Anexo

2008

1 TRIMESTRE **2** TRIMESTRE **3** TRIMESTRE **4** TRIMESTRE ACUMULADO

RECURSOS NO FINANCIEROS	95.997	92.850	101.187	112.044	402.078
RECURSOS CORRIENTES	96.613	91.889	101.170	109.361	399.033
RECURSOS DE CAPITAL	-616	961	17	2.683	3.045
EMPLEOS NO FINANCIEROS (PDE)	89.683	106.427	106.426	148.439	450.975
EMPLEOS CORRIENTES	79.877	94.055	92.972	124.501	391.405
EMPLEOS DE CAPITAL	9.806	12.372	13.454	23.938	59.570
NECESIDAD (-) / CAPACIDAD (+) DE FINANCIACIÓN (PDE)	6.314	-13.577	-5.239	-36.395	-48.897
NECESIDAD (-) / CAPACIDAD (+) DE FINANCIACIÓN (CN)	6.326	-13.562	-5.222	-36.412	-48.870

2009

1 TRIMESTRE **2** TRIMESTRE **3** TRIMESTRE **4** TRIMESTRE ACUMULADO

RECURSOS NO FINANCIEROS	86.421	81.023	90.426	109.791	367.661
RECURSOS CORRIENTES	89.431	81.008	90.594	106.492	367.525
RECURSOS DE CAPITAL	-3.010	15	-168	3.299	136
EMPLEOS NO FINANCIEROS (PDE)	99.056	117.603	114.881	153.264	484.804
EMPLEOS CORRIENTES	87.976	104.149	100.625	130.058	422.808
EMPLEOS DE CAPITAL	11.080	13.454	14.256	23.206	61.996
NECESIDAD (-) / CAPACIDAD (+) DE FINANCIACIÓN (PDE)	-12.635	-36.580	-24.455	-43.473	-117.143
NECESIDAD (-) / CAPACIDAD (+) DE FINANCIACIÓN (CN)	-12.643	-36.583	-24.393	-43.479	-117.098

2010

1 TRIMESTRE **2** TRIMESTRE **3** TRIMESTRE **4** TRIMESTRE ACUMULADO

RECURSOS NO FINANCIEROS	86.988	90.901	94.355	109.183	381.427
RECURSOS CORRIENTES	90.046	90.190	94.919	106.138	381.293
RECURSOS DE CAPITAL	-3.058	711	-564	3.045	134
EMPLEOS NO FINANCIEROS (PDE)	101.745	117.309	114.314	146.225	479.593
EMPLEOS CORRIENTES	91.179	105.063	102.658	128.045	426.945
EMPLEOS DE CAPITAL	10.566	12.246	11.656	18.180	52.648
NECESIDAD (-) / CAPACIDAD (+) DE FINANCIACIÓN (PDE)	-14.757	-26.408	-19.959	-37.042	-98.166
NECESIDAD (-) / CAPACIDAD (+) DE FINANCIACIÓN (CN)	-14.793	-26.453	-19.997	-36.975	-98.218

2011

1 TRIMESTRE **2** TRIMESTRE **3** TRIMESTRE **4** TRIMESTRE ACUMULADO

RECURSOS NO FINANCIEROS	88.424	86.683			175.107
RECURSOS CORRIENTES	90.511	86.714			177.225
RECURSOS DE CAPITAL	-2.087	-31			-2.118
EMPLEOS NO FINANCIEROS (PDE)	102.343	114.046			216.389
EMPLEOS CORRIENTES	93.599	103.906			197.505
EMPLEOS DE CAPITAL	8.744	10.140			18.884
NECESIDAD (-) / CAPACIDAD (+) DE FINANCIACIÓN (PDE)	-13.919	-27.363			-41.282
NECESIDAD (-) / CAPACIDAD (+) DE FINANCIACIÓN (CN)	-13.952	-27.396			-41.348

Estos indicadores trimestrales, así como el resto de publicaciones de la IGAE,
puede consultarse en la dirección de internet

http://www.igae.pap.meh.es/Internet/Cln_Principal/InformesCuentas/Informes/IncioPublicaciones.htm

Notas metodológicas

Esta publicación presenta, sobre una base trimestral, los principales resultados de la actividad económica desarrollada por el sector Administraciones Públicas, delimitado de acuerdo con los criterios generales de la contabilidad nacional establecidos en el Sistema Europeo de Cuentas Nacionales y Regionales (SEC-95) y según las reglas específicas del Procedimiento de Déficit Excesivo (PDE).

Los datos incorporan los cambios metodológicos y estadísticos producidos en todos los Estados miembros como consecuencia de la puesta en práctica de la nueva Base 2008, y que afectan a las cuentas de las Administraciones Públicas de la Contabilidad Nacional de España.

El contenido del informe debe entenderse en el marco del PDE si bien de manera complementaria se ofrece información de la capacidad (+)/necesidad (-) de financiación de las Administraciones Públicas en términos de contabilidad nacional (CN), cuyas normas para el registro de operaciones coinciden plenamente con las establecidas en dicho Procedimiento excepto en lo que se refiere al tratamiento contable de los swaps de intereses, como operación financiera en CN y no financiera en PDE, lo que afecta a la rúbrica intereses que se presenta en el informe según ambas metodologías.

Los datos son elaborados siguiendo las directrices del Reglamento (CE) N° 1221/2002 en el que se fijan los principios para la confección y posterior envío a la Comisión de un sistema de cuentas trimestrales cuyo contenido y plazo de elaboración se definen en el propio reglamento. Este sistema garantiza, para cada ejercicio, la consistencia de los datos trimestrales y anuales, lo que implica una revisión de la contabilidad trimestral paralela a la elaboración de las cuentas anuales de las Administraciones Públicas en cada una de sus fases: avance, provisional y definitiva.

El Anexo de este informe refleja el resultado de la política de revisión de datos, derivada tanto de la consistencia trimestral/anual a la que se hace referencia en el párrafo anterior como de la incorporación de la última información de base disponible, solicitada a las distintas unidades incluidas en el sector Administraciones Públicas y en cada uno de los subsectores en que éste se estructura, excepción hecha de las Corporaciones Locales para las que es imposible la recopilación y tratamiento de información directa trimestral en los plazos establecidos, lo que obliga a la utilización de métodos indirectos cuyas hipótesis de partida se revisan, igualmente, a lo largo del ejercicio.