



# **Cuentas trimestrales de las Administraciones Públicas**

## **Operaciones no financieras**

**2011**

**Tercer trimestre  
Julio-Septiembre**

## **Nota sobre el cambio de Base 2008**

Los datos referidos a la contabilidad nacional que se presentan en este documento incorporan los cambios metodológicos y estadísticos de la nueva Base 2008 de la Contabilidad Nacional de España.

**N.I.P.O.: 601-11-073-2**

### **Elaboración y Coordinación:**

**Intervención General Administración del Estado**

**Subdirección General de Análisis y Cuentas Económicas del Sector Público**

**<http://www.igae.pap.meh.es>**

**Informes y cuentas económicas del sector público**

# Índice de la publicación

---

---

<b>Saldo de las operaciones no financieras de las Administraciones Públicas</b>	<b>5</b>
<b>Necesidad (-) o capacidad (+) de financiación</b>	<b>6</b>
<b>Texto y gráficos</b>	<b>7</b>
<b>Recursos no financieros</b>	<b>8</b>
<b>Texto y gráficos</b>	<b>9</b>
<b>Empleos no financieros</b>	<b>10</b>
<b>Texto y gráficos</b>	<b>11</b>
<b>Anexo estadístico</b>	<b>12</b>
<b>Notas metodológicas</b>	<b>15</b>





# Saldo de las operaciones no financieras de las Administraciones Públicas

Datos acumulados a finales del tercer trimestre  
(Elaborado según metodología PDE)

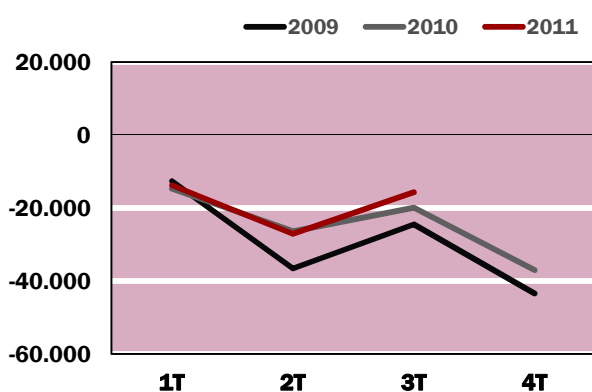
	<b>2010</b>	<b>2011</b>
<b>Necesidad (-) o capacidad (+) de financiación</b>		
En millones de euros	-61.124	-56.719
En porcentaje del PIB	-5,81	-5,24
<b>Saldo primario</b>		
En millones de euros	-46.516	-38.354
En porcentaje del PIB	-4,42	-3,54
<b>Pro-memoria:</b>		
PIB utilizado	1.051.342	1.082.251

## Necesidad (-) o Capacidad (+) de financiación y saldo primario

	En el TERCER trimestre			ACUMULADO a fin del trimestre		
	2010	2011	%	2010	2011	%
<b>€ EN MILLONES DE EUROS</b>						
<b>NECESIDAD (-) O CAPACIDAD (+) DE FINANCIACIÓN (PDE)</b>	<b>-19.959</b>	<b>-15.764</b>	<b>-21,0</b>	<b>-61.124</b>	<b>-56.719</b>	<b>-7,2</b>
Recursos no financieros	94.355	94.589	0,2	272.244	270.061	-0,8
Empleos no financieros (PDE)	114.314	110.353	-3,5	333.368	326.780	-2,0
<b>SALDO PRIMARIO (PDE)</b>	<b>-14.775</b>	<b>-9.334</b>	<b>-36,8</b>	<b>-46.516</b>	<b>-38.354</b>	<b>-17,5</b>
<b>% EN PORCENTAJE DEL PIB</b>						
<b>NECESIDAD (-) O CAPACIDAD (+) DE FINANCIACIÓN</b>	<b>-1,90</b>	<b>-1,46</b>	<b>-</b>	<b>-5,81</b>	<b>-5,24</b>	<b>-</b>
Recursos no financieros	8,97	8,74	-	25,89	24,95	-
Empleos no financieros (PDE)	10,87	10,20	-	31,71	30,19	-
<b>SALDO PRIMARIO</b>	<b>-1,41</b>	<b>-0,86</b>	<b>-</b>	<b>-4,42</b>	<b>-3,54</b>	<b>-</b>
..... PIB utilizado en M€	1.051.342	1.082.251				

## NECESIDAD (-) O CAPACIDAD (+) DE FINANCIACIÓN

**NECESIDAD (-) ó CAPACIDAD (+)  
DE FINANCIACION (PDE)**  
DATOS TRIMESTRALES  
EN MILLONES DE EUROS

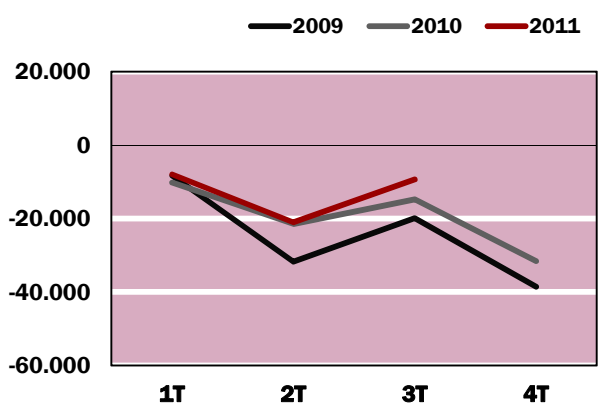


Hasta finales del tercer trimestre de 2011 el sector de las Administraciones Públicas ha registrado un déficit de 56.719 millones, inferior en 4.405 millones al saldo negativo que se obtuvo en el mismo periodo del año anterior. Estas cifras se han obtenido tras la aplicación de los criterios de la contabilidad nacional en el marco del Procedimiento de Déficit Excesivo (PDE) vigente en la Unión Europea.

Medido con relación al PIB estimado para el ejercicio, el déficit público a finales del tercer trimestre de 2011 equivale al 5,24% con un descenso de 0,57 puntos con relación al mismo periodo de 2010.

Los recursos no financieros acumulados hasta finales del mes de septiembre han sido de 270.061 millones, cifra inferior en un 0,8% a la obtenida a finales del mismo periodo de 2010 y equivalente al 24,95% del PIB estimado. El gasto no financiero ha sido de 326.780 millones, inferior en un 2,0% respecto a 2010 y equivalente al 30,19% del PIB estimado.

**SALDO PRIMARIO**  
DATOS TRIMESTRALES  
EN MILLONES DE EUROS



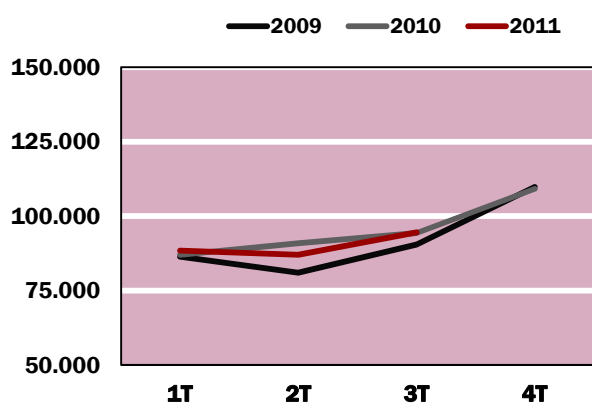
El saldo primario se obtiene una vez deducidos los intereses devengados en el período, que han sido de 18.365 millones, cifra superior en 3.757 millones a la registrada en 2010; en consecuencia el déficit primario registrado en el periodo descrito de 2011 ha sido de 38.354 millones, mientras que a finales del mismo periodo de 2010 fue de 46.516 millones. En términos del PIB estimado, la ratio en 2011 es del 3,54% del PIB, inferior en 0,88 puntos a la ratio del año 2010.

## Recursos no financieros de las Administraciones Públicas

	En el TERCER trimestre			ACUMULADO a fin del trimestre		
	2010	2011	%	2010	2011	%
<b>RECURSOS CORRIENTES</b>	<b>94.919</b>	<b>95.731</b>	<b>0,9</b>	<b>275.155</b>	<b>273.308</b>	<b>-0,7</b>
* Producción de mercado, producción para uso final propio y pagos por otra producción no de mercado	3.509	3.587	2,2	9.884	9.943	0,6
* Impuestos del tipo Valor Añadido	10.736	13.154	22,5	40.979	42.045	2,6
* Otros impuestos sobre la producción y las importaciones	12.917	12.549	-2,8	38.646	37.198	-3,7
* Dividendos y otras rentas de la propiedad percibidas	2.108	1.283	-39,1	5.731	4.804	-16,2
* Impuestos sobre la renta y patrimonio	29.068	29.018	-0,2	69.977	70.201	0,3
* Cotizaciones sociales	34.503	34.230	-0,8	104.126	103.593	-0,5
* Transferencias corrientes	2.078	1.910	-8,1	5.812	5.524	-5,0
<b>RECURSOS DE CAPITAL</b>	<b>-564</b>	<b>-1.142</b>	<b>102,5</b>	<b>-2.911</b>	<b>-3.247</b>	<b>11,5</b>
<b>TOTAL RECURSOS NO FINANCIEROS</b>	<b>94.355</b>	<b>94.589</b>	<b>0,2</b>	<b>272.244</b>	<b>270.061</b>	<b>-0,8</b>

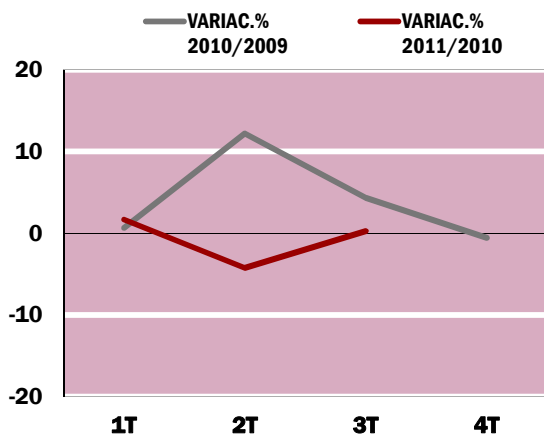
## RECURSOS NO FINANCIEROS

### RECURSOS NO FINANCIEROS DATOS TRIMESTRALES EN MILLONES DE EUROS



Los recursos no financieros de las AAPP registraron, en el tercer trimestre de 2011, un descenso del 0,2%, que sitúa la cifra acumulada hasta el tercer trimestre en 270.061 millones de euros, un 0,8% menos que en el mismo periodo de 2010. Este resultado viene determinado, principalmente, por los impuestos corrientes y las cotizaciones sociales que con 149.444 y 103.593 millones de euros representan el 55,3% y 38,4% de los recursos totales y registran un descenso del 0,1% y 0,5%, respectivamente. El resto de los recursos no financieros asciende a 17.024 millones, un 8,1% menos que en igual periodo de 2010.

### RECURSOS NO FINANCIEROS DATOS TRIMESTRALES TASAS DE VARIACIÓN INTERANUAL



Los impuestos sobre la producción y las importaciones, con 79.243 millones de euros, experimentan una caída del 0,5%, en la que influye la evolución del gasto final sujeto a IVA que hasta el mes de septiembre disminuye un 7,3%. Los impuestos del tipo valor añadido, superado el efecto anticipación de ventas previo a la subida de tipos aprobada en junio de 2010, crecen un 2,6% y la rúbrica otros impuestos sobre la producción y las importaciones retroceden un 3,7%. Los impuestos corrientes sobre la renta y el patrimonio, con 70.201 millones, registran un aumento del 0,3% debido, en gran medida, al moderado crecimiento de las retenciones del trabajo, así como al descenso del primer pago fraccionado y de las liquidaciones anuales del ejercicio 2010 del Impuesto sobre Sociedades.

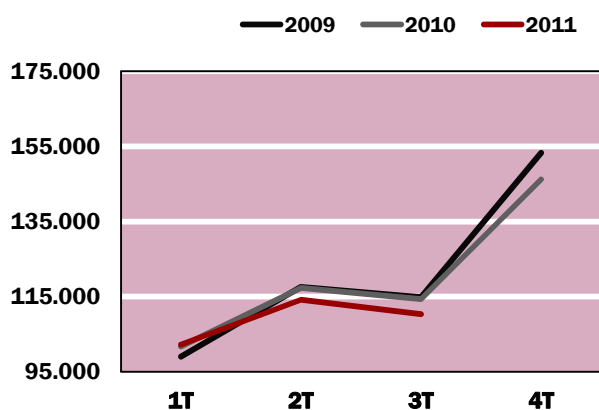
Los dividendos y otras rentas de la propiedad registran una caída del 16,2%, en la que influye el descenso de los beneficios de las loterías, debido al proceso de transformación del Ente Público Empresarial en Sociedad Estatal. Las transferencias corrientes retroceden un 5,0% y las ventas de la producción y los recursos de capital aumentan un 0,6% y 11,5%, respectivamente.

# Empleos no financieros de las Administraciones Públicas

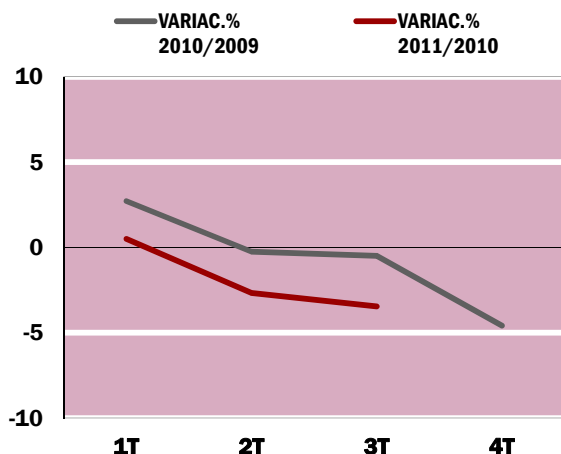
	<u>En el TERCER</u> <u>trimestre</u>			<u>ACUMULADO a</u> <u>fin del trimestre</u>		
	<b>2010</b>	<b>2011</b>	%	<b>2010</b>	<b>2011</b>	%
<b>EMPLEOS CORRIENTES</b>	<b>102.658</b>	<b>102.520</b>	<b>-0,1</b>	<b>298.900</b>	<b>300.110</b>	<b>0,4</b>
* Consumos intermedios	12.960	11.926	-8,0	36.976	36.824	-0,4
* Remuneración de asalariados	27.940	27.781	-0,6	90.170	88.536	-1,8
* Otros impuestos sobre la producción	46	54	17,4	121	140	15,7
* Subvenciones	2.874	2.640	-8,1	7.695	7.441	-3,3
* Intereses (PDE)	5.184	6.430	24,0	14.608	18.365	25,7
* Otras rentas de la propiedad	1	1	-	5	11	120,0
* Transferencias sociales en especie de productores de mercado	7.283	6.657	-8,6	22.741	22.009	-3,2
* Prestaciones sociales distintas de las transferencias sociales en especie	42.357	43.057	1,7	114.638	115.317	0,6
* Otras transferencias corrientes	4.013	3.974	-1,0	11.946	11.467	-4,0
<b>EMPLEOS DE CAPITAL</b>	<b>11.656</b>	<b>7.833</b>	<b>-32,8</b>	<b>34.468</b>	<b>26.670</b>	<b>-22,6</b>
* Formación bruta de capital fijo	9.514	7.098	-25,4	28.699	22.321	-22,2
* Adquisiciones netas de activos no financieros no producidos	274	-754	-	629	-579	-
* Ayudas a la inversión y otras transferencias de capital	1.868	1.489	-20,3	5.140	4.928	-4,1
<b>TOTAL EMPLEOS NO FINANCIEROS (PDE)</b>	<b>114.314</b>	<b>110.353</b>	<b>-3,5</b>	<b>333.368</b>	<b>326.780</b>	<b>-2,0</b>
<b>Pro memoria:</b> Intereses CN	5.222	6.456	23,6	14.727	18.457	25,3

## EMPLEOS NO FINANCIEROS

### EMPLEOS NO FINANCIEROS DATOS TRIMESTRALES EN MILLONES DE EUROS



### EMPLEOS NO FINANCIEROS DATOS TRIMESTRALES TASAS DE VARIACIÓN INTERANUAL



Durante el tercer trimestre de 2011, los empleos no financieros de las AAPP se han situado en 326.780 millones con un descenso interanual del 2,0%. Los empleos corrientes aumentan un 0,4% alcanzando 300.110 millones, mientras que los empleos de capital con 26.670 millones, descienden un 22,6%.

De los empleos corrientes hay que destacar el incremento de los intereses de la Deuda Pública, que con 18.365 millones aumentan un 25,7%, y, en menor medida, el aumento en 679 millones de las prestaciones sociales distintas de las transferencias sociales en especie. El resto de los empleos corrientes asciende a 211.463 millones con una disminución de 7.267 millones, de los cuales, 1.634 millones corresponden a la reducción de la rúbrica remuneración de asalariados con un volumen de gasto hasta finales de septiembre de 2011 de 88.536 millones, 732 millones a la disminución de las transferencias sociales en especie suministradas por productores de mercado, 243 millones a la caída del gasto en cooperación internacional corriente y 236 en otras transferencias corrientes.

Entre los empleos de capital, la formación bruta de capital fijo ha sido de 22.321 millones, cifra que supone 6.378 millones menos respecto a septiembre de 2010. Este descenso se ha debido, entre otras causas, a que hasta finales del tercer trimestre de 2011 el gasto efectuado por el FEIL ha sido de 99 millones y el del FEESL de 722 millones, mientras que en el mismo periodo de 2010 el gasto del FEIL fue de 2.239 millones y el del FEESL de 2.574 millones. El efecto de ambos fondos supone un descenso interanual de la formación bruta de 3.992 millones. El resto de los empleos de capital asciende a 4.349 millones, 1.420 millones menos que a finales de septiembre de 2010.

# Anexo

## 2008

**1** TRIMESTRE   **2** TRIMESTRE   **3** TRIMESTRE   **4** TRIMESTRE   ACUMULADO

RECURSOS NO FINANCIEROS	95.997	92.850	101.187	112.044	402.078
RECURSOS CORRIENTES	96.613	91.889	101.170	109.361	399.033
RECURSOS DE CAPITAL	-616	961	17	2.683	3.045
EMPLEOS NO FINANCIEROS (PDE)	89.683	106.427	106.426	148.439	450.975
EMPLEOS CORRIENTES	79.877	94.055	92.972	124.501	391.405
EMPLEOS DE CAPITAL	9.806	12.372	13.454	23.938	59.570
NECESIDAD (-) / CAPACIDAD (+) DE FINANCIACIÓN (PDE)	6.314	-13.577	-5.239	-36.395	-48.897
NECESIDAD (-) / CAPACIDAD (+) DE FINANCIACIÓN (CN)	6.326	-13.562	-5.222	-36.412	-48.870

## 2009

**1** TRIMESTRE   **2** TRIMESTRE   **3** TRIMESTRE   **4** TRIMESTRE   ACUMULADO

RECURSOS NO FINANCIEROS	86.421	81.023	90.426	109.791	367.661
RECURSOS CORRIENTES	89.431	81.008	90.594	106.492	367.525
RECURSOS DE CAPITAL	-3.010	15	-168	3.299	136
EMPLEOS NO FINANCIEROS (PDE)	99.056	117.603	114.881	153.264	484.804
EMPLEOS CORRIENTES	87.976	104.149	100.625	130.058	422.808
EMPLEOS DE CAPITAL	11.080	13.454	14.256	23.206	61.996
NECESIDAD (-) / CAPACIDAD (+) DE FINANCIACIÓN (PDE)	-12.635	-36.580	-24.455	-43.473	-117.143
NECESIDAD (-) / CAPACIDAD (+) DE FINANCIACIÓN (CN)	-12.643	-36.583	-24.393	-43.479	-117.098

# 2010

**1** TRIMESTRE **2** TRIMESTRE **3** TRIMESTRE **4** TRIMESTRE ACUMULADO

RECURSOS NO FINANCIEROS	86.988	90.901	94.355	109.183	381.427
RECURSOS CORRIENTES	90.046	90.190	94.919	106.138	381.293
RECURSOS DE CAPITAL	-3.058	711	-564	3.045	134
EMPLEOS NO FINANCIEROS (PDE)	101.745	117.309	114.314	146.225	479.593
EMPLEOS CORRIENTES	91.179	105.063	102.658	128.045	426.945
EMPLEOS DE CAPITAL	10.566	12.246	11.656	18.180	52.648
NECESIDAD (-) / CAPACIDAD (+) DE FINANCIACIÓN (PDE)	-14.757	-26.408	-19.959	-37.042	-98.166
NECESIDAD (-) / CAPACIDAD (+) DE FINANCIACIÓN (CN)	-14.793	-26.453	-19.997	-36.975	-98.218

# 2011

**1** TRIMESTRE **2** TRIMESTRE **3** TRIMESTRE **4** TRIMESTRE ACUMULADO

RECURSOS NO FINANCIEROS	88.448	87.024	94.589		270.061
RECURSOS CORRIENTES	90.535	87.042	95.731		273.308
RECURSOS DE CAPITAL	-2.087	-18	-1.142		-3.247
EMPLEOS NO FINANCIEROS (PDE)	102.257	114.170	110.353		326.780
EMPLEOS CORRIENTES	93.644	103.946	102.520		300.110
EMPLEOS DE CAPITAL	8.613	10.224	7.833		26.670
NECESIDAD (-) / CAPACIDAD (+) DE FINANCIACIÓN (PDE)	-13.809	-27.146	-15.764		-56.719
NECESIDAD (-) / CAPACIDAD (+) DE FINANCIACIÓN (CN)	-13.842	-27.179	-15.790		-56.811

**Estos indicadores trimestrales, así como el resto de publicaciones de la IGAE,  
puede consultarse en la dirección de internet**

<http://www.igae.pap.meh.es/sitios/igae/es-ES/InformesCuentas/Informes/Paginas/publicaciones.aspx>

# Notas metodológicas

---

---

Esta publicación presenta, sobre una base trimestral, los principales resultados de la actividad económica desarrollada por el sector Administraciones Públicas, delimitado de acuerdo con los criterios generales de la contabilidad nacional establecidos en el Sistema Europeo de Cuentas Nacionales y Regionales (SEC-95) y según las reglas específicas del Procedimiento de Déficit Excesivo (PDE).

Los datos incorporan los cambios metodológicos y estadísticos producidos en todos los Estados miembros como consecuencia de la puesta en práctica de la nueva Base 2008, y que afectan a las cuentas de las Administraciones Públicas de la Contabilidad Nacional de España.

El contenido del informe debe entenderse en el marco del PDE si bien de manera complementaria se ofrece información de la capacidad (+)/necesidad (-) de financiación de las Administraciones Públicas en términos de contabilidad nacional (CN), cuyas normas para el registro de operaciones coinciden plenamente con las establecidas en dicho Procedimiento excepto en lo que se refiere al tratamiento contable de los swaps de intereses, como operación financiera en CN y no financiera en PDE, lo que afecta a la rúbrica intereses que se presenta en el informe según ambas metodologías.

Los datos son elaborados siguiendo las directrices del Reglamento (CE) Nº 1221/2002 en el que se fijan los principios para la confección y posterior envío a la Comisión de un sistema de cuentas trimestrales cuyo contenido y plazo de elaboración se definen en el propio reglamento. Este sistema garantiza, para cada ejercicio, la consistencia de los datos trimestrales y anuales, lo que implica una revisión de la contabilidad trimestral paralela a la elaboración de las cuentas anuales de las Administraciones Públicas en cada una de sus fases: avance, provisional y definitiva.

El Anexo de este informe refleja el resultado de la política de revisión de datos, derivada tanto de la consistencia trimestral/anual a la que se hace referencia en el párrafo anterior como de la incorporación de la última información de base disponible, solicitada a las distintas unidades incluidas en el sector Administraciones Públicas y en cada uno de los subsectores en que éste se estructura, excepción hecha de las Corporaciones Locales para las que es imposible la recopilación y tratamiento de información directa trimestral en los plazos establecidos, lo que obliga a la utilización de métodos indirectos cuyas hipótesis de partida se revisan, igualmente, a lo largo del ejercicio.

